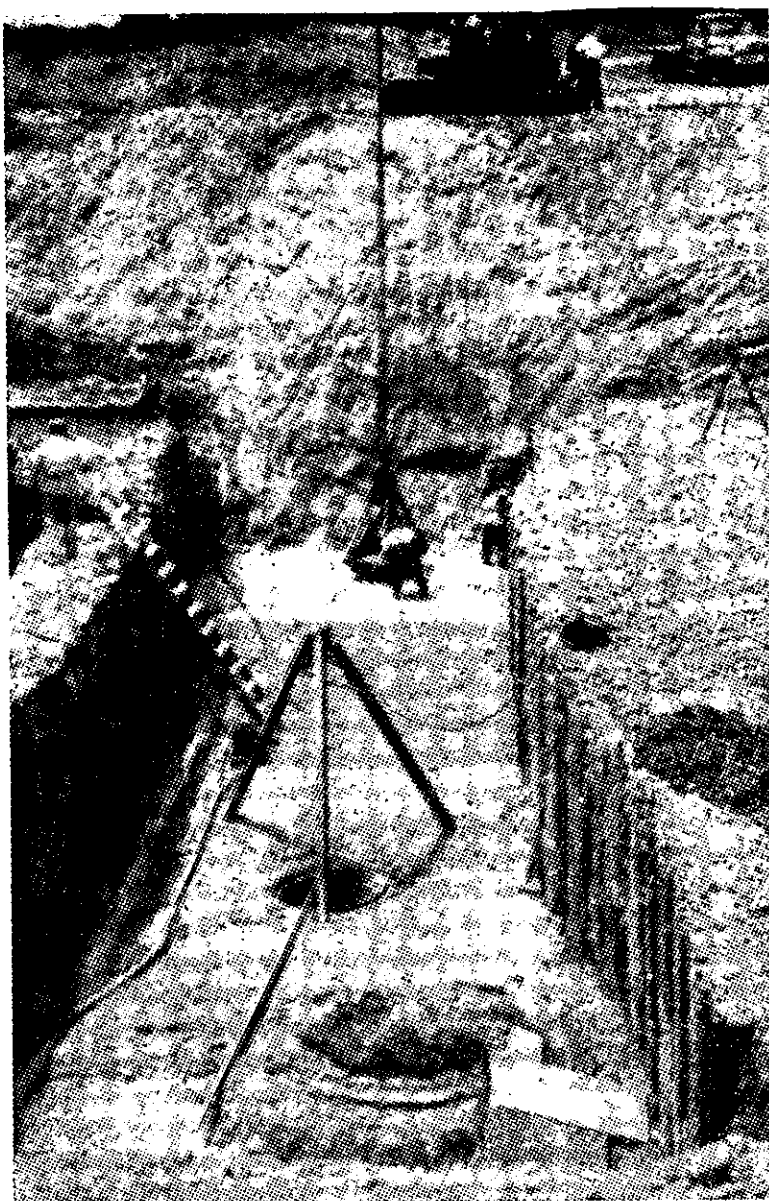


ואולי אף משתמשים ב"מערכת לוגיסטית" משותפת, אכסנת חלקי קליעים ודלק משותפת, מכון-הרכבה משותף וכיו"ב.

ה"קן" מורכב משני חלקים: — מוצב שיגור (ויתכן — מוצבי שיגור אחדים) — ואזור הבקרה. לצורך בנייתו של "משטח שיגור", כזה המתואר בציור הסכימתי הניתן כאן, המשמש כאמור סוללה בת ארבעה כלי "ניקא", הכרחי להשקיע 96 טון פלדה וכן בטון העולה על כך בהרבה. באזור הבקרה, המרוחק כרגיל 2 ק"מ בערך ממקום השיגור, נמצאים שלושת מתקני המכ"ם, בעלי תפקיד מיוחד כ"א, אשר צירוף פעור לותיהם מאפשר תחילה לגלות את מטוס האויב ולעקוב אחריו בתמידות, ולעומת זה "להצמיד" אליו, ואל נתיביו המשתנים, את הקליע בתעופתו — באופן אשר יבטיח באורח נחרץ כי מסלולי התנועה של שניים אלה אמנם פגוש יפגשו. בכל מוצב שיגור נמצא בתמידות צותו, המונה בדרך כלל 2 קצינים ו-36 חיילים, ואילו הצות המוקצה קבע לאזור הבקרה מונה 5 קצינים ו-44 חיילים.

קליעי "ניקא" אלה מהויים, בשילוב עם מטוסי היירוט ועם הארטילריה הנ"מ מן הסוג המקובל, מערך-מגן, המסוגל לפתח עצמת אש אדירה — באופן שמטוסים אויבים תוקפים יהיו עלולים להיתקל במסך אש הנחשב ל"בלתי חדיר". יצוין, כי טנחם של קליעים מונחים אלה הוא 80 ק"מ בערך, ואילו הגובה אליו מסוגלים הם להגיע — עולה על 18.300 ק"מ. מהירותם היא כ-2500 ק"מ לשעה. הנחתו של הצבא האמריקאי היא כי משהעלו יחידות המכ"ם הקרקעיות בחישוביהן את נתיביו של המפציץ המתקרב — יטלו על עצמם מכשירי הבקרה האבטומטית הכלולים בקליע "ניקא" גופו את שארית התפקיד, והם שינחו את הקליע עד אל מטרתו, מבלי-לסטות ומבלי-להחטיא.



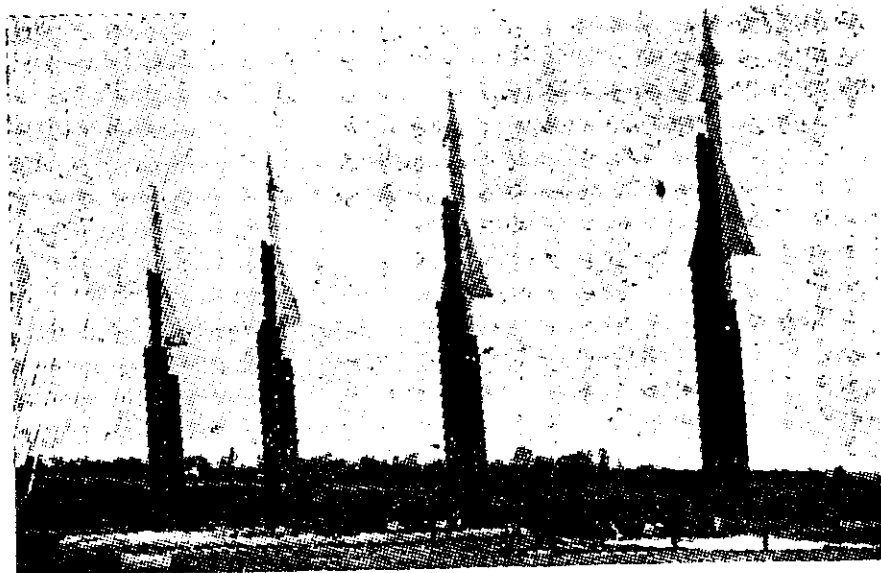
"משטח שיגור" של "ניקא" בבנינו.

ה"פיר"*) — השוחה העגולה העמוקה הנראית בתחתית הבור הנחפר — הוא שיחזיק בתוכו את חלקה התחתון של ה"סמור" כה", המזקפת את הקליע אל "מצב-הירי". משיושלם מתקן השיגור ע"י הקמת המשטח העגול מעליו — יהיה הוא את אחד ממוצבי השיגור הנראים בציור (אחד מהם — בחתך).

אמצעות של אלה; ואין צורך לומר כי סידורים כאלה מוכרחים אף להיות יקרים למדי. אותם "משטחי שיגור" אשר נבנו לצורך הפעלת קליעים מונחים אלה, משידרש הדבר, סביב חשינגטון הבירה על מרכווי הממשל שבה, וכן באזורים חיוניים אחרים מן הסוגים שהוזכרו (ורבים עוד יותר הנם כנראה אלה הנבנים-והולכים עתה) משולבים איפוא במערך מקומי מסועף ומורכב — והציור והתצלומים הניתנים כאן נועדו לאפשר לקורא לתאר לעצמו את טיבו ומבנהו של מערך-הפעלה כזה.

כל משטח-שיגור של "ניקא" (וכמובן, שלפי חשיבות המקום המוגן יתכן כי יהיו מצויים בסביבתו "קנים" מעטים, אולי אפילו אחד בלבד — או מערכת "קנים" שלמה) נועד בדרך כלל לשמש "סוללה" אחת המונה ארבעה כלי "ניקא". אך יתכן כי עשויים להימצא במסגרתו של "קן" אחד משטחי שיגור אחדים, המופעלים או ודאי ע"י מרכז אזור-בקרה אחד,

*) פיר (או פירא), ביטוי ממוצא ארמי שפירושו בור עמוק, חפירה בקרקע. — המער.



סוללת קליעי "ניקא", המוצבת ב"מגולה" על פני הקרקע — אחת מאלו השומרות על חשינגטון, בירת ארה"ב. (מקום הצבת הסוללה — במדינת וירג'יניה הסמוכה לוושינגטון מדרום).

שים לב ל"סמוכות" הענקיות (הנראות בתצלום כשחורות!) אשר "חובקות" את הקליעים בניצב, "סמוכות" אלו — הן גם אשר, תחילה, מרימות ומזקפות את הקליעים אל "מצב הירי" הנחוץ המאונך — והן גם המשמשות כ"מסלול שיגור" אנכי בשבילם.

מן העבר הלא רחוק

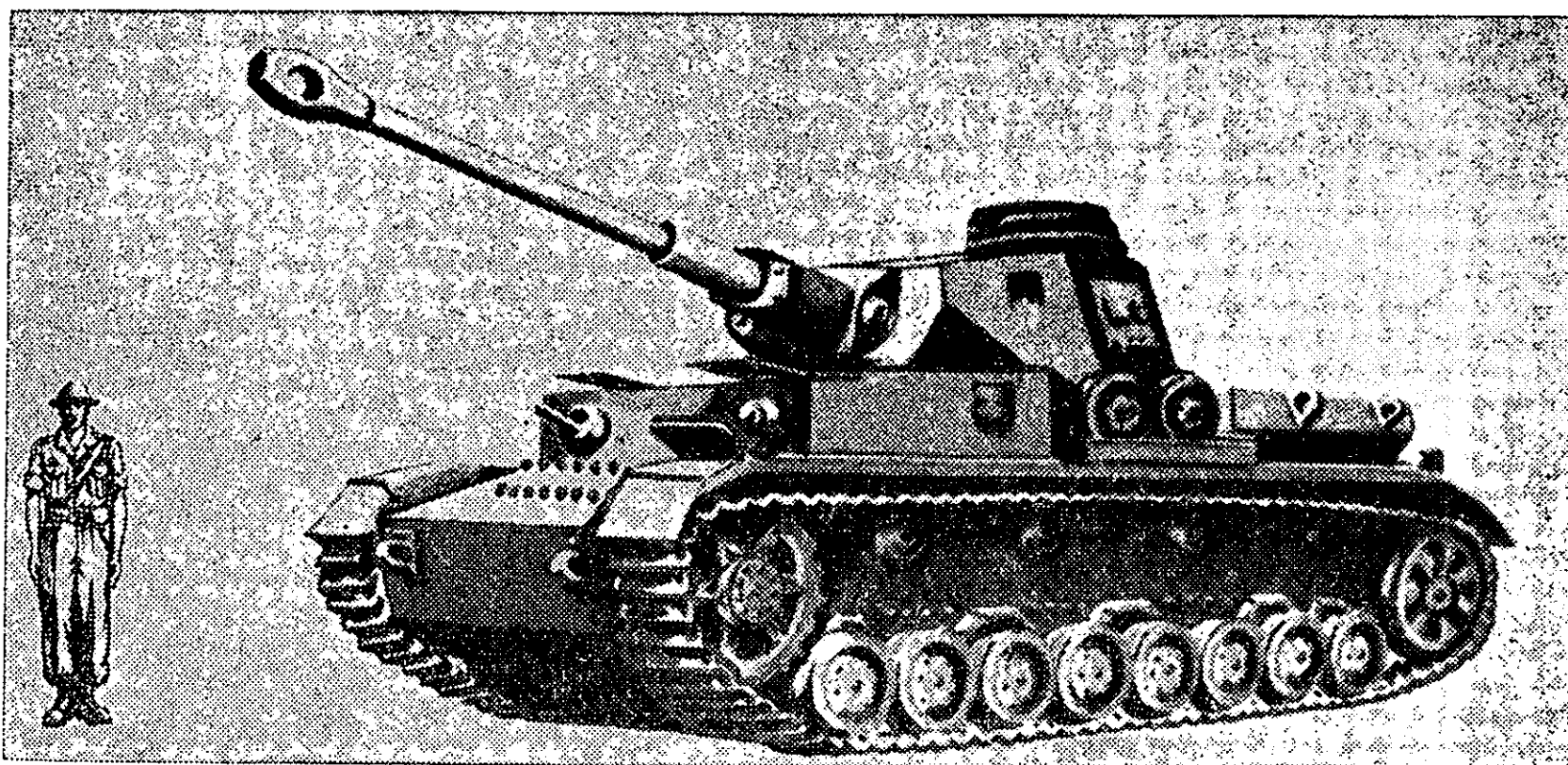
הטנק „סימן IV הגרמני

בני משקל דומה. אולם צורות מבנה שריונו שנשארו כמובן ללא שינוי, העמידוהו במצב לא נוח בפני טנקים אחרים, בהם היו קירות השריון אנכיות פחות ועשויות יותר ל„הגליש“ פגזי יריב. בחלק מטנקי „סימן IV“ מצויים היו מאז 1942 מעטטי-שריון נוסף פים, שנקבעו מעל לגלגלי השלדה, מצדדיה, והעוטים חלקית את הצריח (כדוגמה — ראה, בתצלום המייצג גלגול זה).

על אף זחליו הצרים יחסית (כ-38 ס"מ) גילה כושר-תנועה לא רע בתנאי הקרקע של המדבר המערבי. (לחץ-הקרקע שלו — 0.87 ק"ג/סמ"ר).

החל מ-1944 החל „סימן IV“ להידחק חלקית ממקומו הקודם על ידי הטנק החדש „סימן V“ („בר-דלס“ — „פנתר“); אך בשל קשיי הייצור בגרמניה נשאר עד סוף המלחמה בין הסוגים העיקריים ב-טנקים-הלוחמים.

מה רבו התמורות בתחום השריון במשך 10—15 השנים המפרידות עתה בינינו לבין שלביה הגורליים של מלחמת-העולם השנייה — על כך מעידים-נאמנה הציננים לדרגי התפתחותו של טנק „סימן IV“. בשנו-תיה הראשונות של מלחמת-העולם היזה הוא את הגרעין המוגבל למדי, ה„כבד“, של עוצבות השריון הגרמניות (הפלוגות ה„כבדות“ שבגדודי הטנקים). יצוין כי התותח הקצר מאוד בשביל טנק, שהיה נהוג בו אז (בן 75 מ"מ אף הוא, אך 1.80 מ' בלבד אורכו) עלה במחשבה תחילה בתור כלי-אש-מסייע. אך בשנות אמצע מלחמת-העולם — הפך לטנק הראשי, הנפוץ-מאוד, בגדודי השריון, והחל עובר במספריו על „סימן III“, קודמו בתפקיד זה. עם זאת נשתנה גם הוא עצמו: תותחו הוארך מאוד (החל מ-1942), ועל-ידי כך נוספו לו מהירות לוע — וכושר חדירה — מוגברים; רק עתה הפך מסוגל לדו-קרב בטנקים



נחונים לזיהוי טנק „סימן IV“ הגרמני

מערכת גלגלים: —

8 גלגלי מרכוב קטנים. הרווחים ביניהם שווים. 4 גלגלים מחזירים (בטנקים מסויימים מכוסה השרשרת, משני הצדדים, במגינים המסתירים את הגלגלים המחזירים). גלגל מניע קדמי. הזחלים מכוסים מלמעלה.

חימוש: —

תותח 75 מ"מ, ארוך יחסית, בעל בלם לוע אשר בו שני פתחים מכל צד, פתח קדמי מרובע, ואחורי משולש. מקלע-מקביל מימין לתותח. מקלע חרטום בצדה הימני של חזית גוף הטנק.