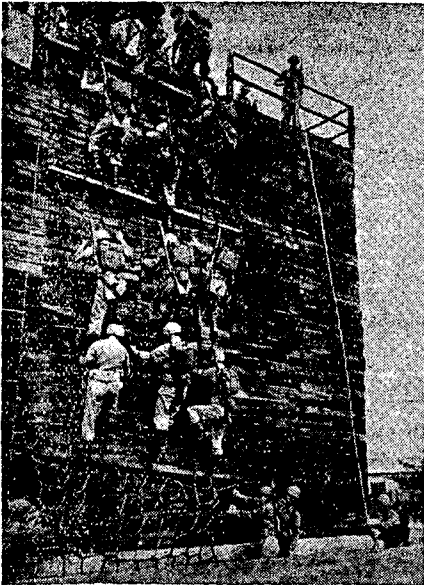


במיצור פורמוזה המסוער

צבא הגולה של צ'אקאי שק בפורמוזה (טאיוואן — בסע'ית) נתון זה זמן בתכונה אינטנסיבית למבצעים אמסיביים, שסיטמתם העיקרית — אורח מלחמה תוקפני כלפי יבשת סין. כמה משלבי אימון הגייסות גראים בתמונות שבעמוד זה: — למעלה משמאל — המתאמנים מקשיבים לתדריך הסברתי; — למעלה מימין — מצביהכריעה האופייני של גייסות שנערכו בתוך "דמה" עשוי בטון (מוצב על יבשה) של כלי שיט. גחת"י קטן; לטטה משמאל — "חזרה" של העפלה במצוקה חופ"י; היחידה המתאמנת מטפסת יצועלה במערכת "סולמי" חבלים.

תכונה — ומציאות

כמציאות — היה מבצע האמסיבי של כוחות סיניס-לאומניים שבוצע בחודשי הראשונים של שנה זו מבצע נסיגה: — סינוי קבוצת האיים של טאצ'ן. בתמונה שלמטה — קבוצת "אנשי צפרדע" אמריקניים, ככליהשים שלהם, אשר הגיעה אל טאצ'ן זמן קצר לפני השלמת הפינוי, ותפקידה היה — בחינה ומיפוי מוקדקים של נמלהמפרץ הקטן, לידעת מקרת הצי ל"צרכים אפשריים בעתיד".



יותר, והמוחזק בידי הלאומנים. כן הוסיפו הלאומנים להחזיק בנקודות המשטן העיקריות שלהם שבקרבת חופה של סין: — באיי מאטסו, המשמש להם "ברית'ומנעול" כלפי נמל פוצ'ואו החשוב שביבשת, ממנו ניתן לארגן מטע'שלישה ימי לעבר פורמוזה; ובאיי קואט'ו, ובנות האיים שלו, הממלא אותו תפקיד — ומאותן סיבות — כלפי נמל צ'מי הגדול.

ואשר להמשך התפתחות העניינים במיצור פורמוזה — הלא יכתב הוא על ספר דברי הימים (ולא גליונות

העתונות) לשנת 1955.