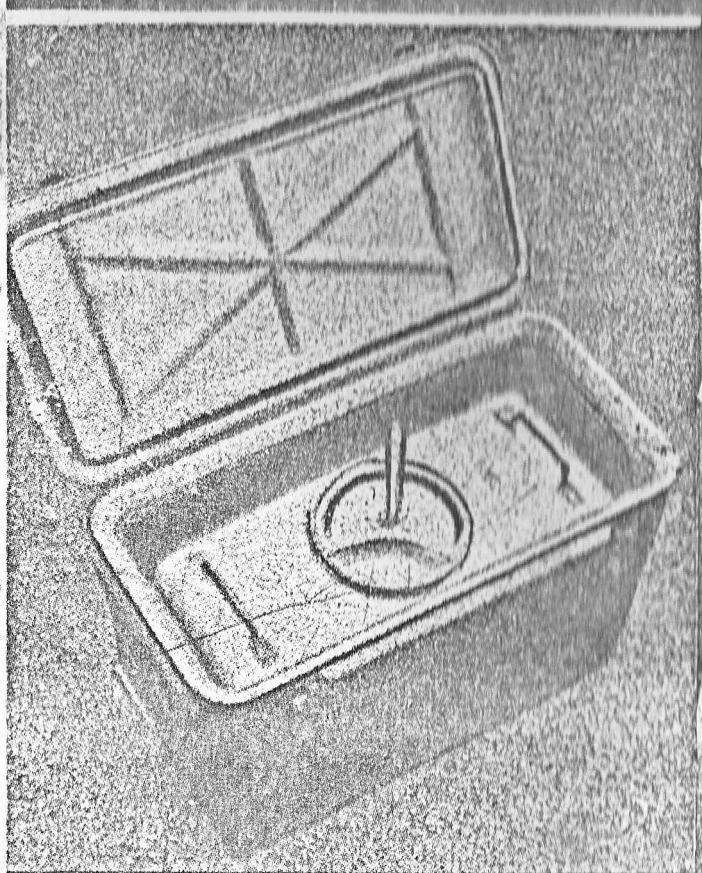


שקלול



צק לון

לקט תרומים

תוכן הענינים

- בעמדת סוללה מותקפת הקפי' ה. א. גיוגלר והקולי' ק. די. מקפרן 3
מכותרים הקפי' ב. א. סויאך והקפי' ג. רוט 11
פטרול לאבטחת ההתפרסות בלילה המיור ג. לאנס 23
ההמצאה — כגורם במלחמה הבריגי. ס.א.ל בראנלוא 28
המלחמה מלמדת גנרל הארטיילריה וולפגאנג פיקרט 33
הדהביוורים במרכז פלוגת המחץ הקפי' ג. בוטיקופר 39

מופיע בהשתתפות אה"ד



צבא הגנה לישראל
הוצאת «מערכות»



לצבא ההגנה לישראל
ולותיקי הגנה העברית

שלוחה

ברכתנו

לשנה החדשה

מפעלי "חץ" בישראל בע"מ
(מפעלים לייצור חמורי נפץ)

מחברים ומקורות

(הערות והארות לקורא)

בעמדת סוללה מותקפת, מאת הקפ"ר א. גיוגלר והקולונל ס. ד. מקפרן

במלחמה חדשה אין עורף. אמת זאת חזרה ונתאשרה במלחמת קוריאה, אולם בתודעת אנשי הצבא קיימים עדיין המושגים "חזית" ו"עורף" במובנם המקובל-מאז. ויחידות שהגן "עורפיות" לפי טיב משימתן — יחידות ארטילריה, למשל — עלולות לזלזל בהכרח אבטחתן העצמית מפני התקפה מן הקרקע.

דבר זה משתקף ברשימה הניתנת כאן — אשר, כאחותה, התקפה לאורכו של קורבס" (צקלון" 18), נועדה להתפרסם בספר "פעולות-קרב בקוריאה", אותו ספר המכיל פרשות מאלפות בבחינות שונות של המלחמה, על יסוד ירידה אל ה"קטנות" וגילוי מקורות תורפה או חוסן, נערך ע"י הקפיטן ר. א. גיוגלר, איש חיל התותחנים של צבא ארה"ב — בעזרת חבר קצינים מאנשי מחלקת ההיסטוריה של צבא ארה"ב. הפרשה וה"ניתוח" הניתן בסיומה, תורגמו מתוך "ירחון כוחות-הקרב" האמריקני ("Combat Forces Journal").

על חופעת הטעויות — הכלתי-ימנעת, כנראה — המשבשת לעיתים פרשות-קרב גם כאשר פרשות אלה נכתבות תחת עינם המפקחת של מוסדות צבאיים מוסמכים להסטוריה צבאית, יעיד המכתב הבא, שנתפרסם בגיליון אבגוטט של כתב-העת הנ"ל: —

"פרשת הקרב, עמדת סוללה מותקפת" מאת הקפ"ר א. גיוגלר... עוררה בי ענין מיוחד, הואיל ונזכר בה הגדוד הראשון לרגימנט הרגלים ה-35 של דיביזיית הרגלים ה-25, הוא הגדוד שנתגלגלה לידי הזכות לפקד עליו בששת החודשים הראשונים שלו בקוריאה. בתיאור המסיבות הכלליות, שחוללו את המצב בו מצאה עצמה סוללה א' של גדוד הארטילריה ה-64, נאמר כי "חזירה אחת בוצעה אל מול הרגימנט ה-35, השייך לדיביזיה ה-25, מיד לאחר חצות ליל ה-3/9-2, הצפוניים דחקו את פלוגה ב' מעמדתה, כיתרו את פלוגה ז' ואת מוצבי-הפיקוד של הגדוד הראשון, ותקפו אחר כך כמה סוללות תותחנים".

מאחר שפרשת הקרב כלולה לפי עניות הבנתו בהיסטוריה הרשמית, הנתונה לפיקוח ראש מחלקת ההיסטוריה הצבאית של צבא ארה"ב, מבקש אני לתקן תיקון אחד ברשומות. הנני קובע במחולט, כי המשפט האומר שהצפוניים דחקו את פלוגה ב' מעמדתה, איננו נכון. פלוגה ב' (המשך בעמ' הבא)

תמונת השער

תיבת-בישול מחלקתית חדישה

פותחה בצבא השביצרי, כולה מתכת, אך אינה עולה במשקלה על תיבות-הבישול שקדמו לה. בעלת מבנה חזק יותר, בידוד-חום טוב יותר, ונרתיקה יצלה לנשיאת מיט.

בפיקודו של הקפ"ר רוברט ז. דילארד, החזיקה בתואי-קרקע חיוני בגורת הגדוד הראשון, וחרף היות הפלוגה נתונה להתקפות חוזרות ונשנות של כוחות עצומים ממנה במספרם, לא אבדה אף שעל אדמה אחד כל משך היותה במתחם ההגנה של פוסאן.

נקל להבין כיצד מתגלות טעויות מעין אלה אפילו בפרשות-קרב רשמיות. ברם, מתוך הגינות וכבוד לאומי-לבם ולדבקותם של אנשי פלוגה ב' לגדוד הראשון של רגימנט הרגלים ה-35, שומה עלי להפנות את תשומת-הלב לטעות שנעשתה.

הלויט-קולי ברנארד ג. טיטרס

מכותרים, מאת הקפיטנים ב. א. סויאר וג. רוט

יש אשר כיתור "פסיכולוגי" גמור יבוא בעקבות כיתור מציאותי בעל נקודות-תורפה המאפשרות פריצה-החוצה. וזאת עקב העובדה ההיסטורית כי מרבית גופי-הצבא שכתרו אי-פעם נכנעו או הושמדו.

המחברים, הגורסים כי בלחימה החדישה רבים סיכויי של המכותר להחליק, מסכמיים, על סמך פרשת-קרב ממלחמת קוריאה, וקרונוט אחדים חיוניים לפריצה מתוך כיתור. המחברים הם בוגרי האקדמיה הצבאית בארה"ב (1945), וכן הם בוגרי "קורס קציני חי"ר מתקדם" (1951). שניהם שמשו כמפקדי-פלוגה במלחמת קוריאה; הקפיטן רוט שימש גם כקצין מבצעים גדודי, ואחר כך — רגימנטלי.

המאמר לקוח מתוך "רבעון ביה"ס לרגלים" האמריקני

("Infantry School Quarterly")

פטרול לאבטחת התפרסות הלילה, מאת המיור ג. לאנס

קשיי מסעי-התקרבות וההתפרסות העומדים בפני יוזמי התקפת-לילה ניתנים לצמצום על ידי שימוש מושכל בפטרולים המספקים הן מורידוך, הן סמנים והן אבטחה מסוימת לכוח התוקף. המחבר, בוגר ביה"ס האמריקאי לפיקוד ולמטה-כללי ו"קורס קציני חי"ר מתקדם", ומדריך לשעבר במחלקה הטקטית של ביה"ס לרגלים, מתאר במאמרו את תפעולם של הפטרולים האלה תיאור מדויק.

המאמר לקוח מתוך "רבעון ביה"ס לרגלים" האמריקאי

("Infantry School Quarterly")

ההמצאה — כנורם במלחמה, מאת הבריגדיר ס. א. ל. בראנלוא

מאמרו של הבריגדיר בראנלוא סוקר את השפעתו של גורם האמצאה על מסיבותיהן ומהלכן של מלחמות החל בימי הבינים ועד מלחמת העולם הראשונה ועד בכלל. בימינו אלה, כשהשפעתה הגורלית של אמצאה טכנית-מדעית לתכליות מלחמה מורגשת בחיי כל עם ומדינה — מודים הכל בחשיבות גורם האמצאה, אולם דוקא משום כך יש ומקבלים אותו קבלה סתמית, ואין עומדים על מלוא חיוניות השפעתה של ההתפתחות הטכנית שחלה בכל אחד מהדורות האחרונים. סקירתו התמציתית והעובדתית, אך המאירה עינים, של בריג' בראנלוא — אשר תרומותיו נתפרסמו זה כמה פעמים בעמודי העתונות הצבאית-המקצועית הבריטית — מביאה את תאור ההתפתחות רק עד לתקופה "שבין שתי

בעמדת סוללה מותקפת

הקפי ר. א. גיוגלר

בסוף אבגוסט ובראשית ספטמבר 1950 נדמה היה כי קריב הוא נצחונם המלא של הצפון-קוריאנים. באזור החוף הדרומי של קוריאה הגיעו גייסות האויב עד כדי 48 ק"מ מפוסן, עיר הנמל ובסיס האספקה היחיד, שנותר בידי צבא האו"ם. הכוחות האמריקאיים שהחזיקו באזור פוסן באותו פרק זמן מנו ארבע דיביזיות ובריגדה אחת תפסו קו לאורך-הנהר נקטונג, מואגואן דרומה למאסאן — בקו ישיר היה זה מרחק של 112 ק"מ. קו החזית הבלתי ישיר היה ארוך פי שניים. חיילים דרום-קוריאנים החזיקו בחלקו הצפוני של השטח מואגואן לפנהנגדונג שבחופה המערבי של קוריאה.

בראשית ספטמבר פתחו הצפון-קוריאנים בהסתערות-רבתי חזקה על קצהו הדרומי של האזור עליו הגנו דיביזיות הרגלים האמריקאיות ה-2 וה-25. התקפות אלה זכו בהצלחות מסוימות והעבירו את הקרב אל שטחי העורף של קוריאה החזית האמריקאיים. חדירה אחת בוצעה אל מול הרגימנט ה-35 השייך לדיביזיה ה-25, מעט לאחר חצות ליל ה-2/3 בספטמבר. האויב דחק את פלוגה ב' מעמדתה, ניתר את פלוגה ז' ואת מוצב הפיקוד של הגדוד הראשון, ולאחר מכן תקף כמה סוללות תותחים. ביחידות הארטילריה התחולל הקרב הכבד ביותר בתוך עמדת התותחים של סוללה א', מגדוד ארטילריית-השדה ה-64, אשר שימשה בסיוע ישיר לרגימנט הרגלים ה-35. המפקדות של כל היחידות הללו נמצאו אותו זמן בהאמאן. בליל ה-2/3 בספטמבר היתה סוללה א' בעמדה ארבע ק"מ צפונית מהאמאן, סמוך לדרך ראשית ולמסילת-הברזל חד-קוית שנתמשכו מזרחה ומערבה, בין מאסאן וצינג'ו.

דרך צרה מהאמאן התחברה עם הדרך מאסאן — צינג'ו בכפר הקטן סאגה, אשר מבניו נתמשכו לאורך הדרך הראשית. בגלל מסתננים צפון קוריאנים היו יחידות הארטילריה דרוכות להגן על עמדותיהן, ומפקד הסוללה הקפיטן לרוי אנדרסן, היה מצמצם ודוחס את שטחו ככל האפשר. כ-300—400 משר דרומית מהדרך היה רכס נמוך, בצורת חצי מעגל שיצר אגן-קרקע רדוד.

מלחמות העולם; אולם סקירה שניה עוד תשלים תאור זה. בטבע הדברים, ערוכה סקירתו של הבריג' בראנלוא בראש וראשונה מתוך נקודת-ראיה בריטית. הדברים שאובים מתוך "רבעון הצבא" הבריטי ("Army Quarterly").

המלחמה מולמדת. (פרקי-לקח בלתי שגרתיים בהפעלת ארטילריה נ"מ) מאת גנרל הארטילריה הולפגאנג פיקרט מאמר שביצרי, שסופק כנראה, ע"י גנרל ארטילריה בצבא גרמניה בלמלחה"ע השנייה; משקף את הפעלת הארטילריה הנגד-מטוסית נגד מטרות-קרקע, בחזית המזרח. המאמר לקוח מתוך "כתבי-העת הצבאי הכללי השביצרי" ("Allgemeine Schweizerische Militaer-Zeitschrift").

הלהביורים — במרכז פלוגות-המחץ, מאת הקפי ג. בוטיקופר

רשימתו זו של הקפי בוטיקופר (במקורה — הפעלתה של פלוגת-הרמנים) נתפרסמה במסגרתו של "מדור הבריור החפשי" שבירחון אגודת-הקצינים השביצרי, מדור אשר ניתן להשוותו, פחות או יותר, ל"במת מערכות" שבכתבי-העת הצבאי של צבא-ההגנה לישראל. וכמובן, האחריות לדברים — על אומנם (ובמידה מסוימת — על הירחון הצבאי רבי-ההשפעה בו ניתן), שני רעיונות עיקריים ברשימה: א) פלוגה זו של "רמנים" (אנשי קומנדו, חבלנים, חיילי מחץ) המצורפת לכל רגימנט רגלים שביצרי (שהוא, כידוע, יחידה בת ג' גדודים רובאיים), צריך שתופעל, פרט למקרים יוצאים מן הכלל, כיחידה שלמה. בעלת כוח-מחץ ניכר; ב) הלהביורים — הסיהם נשק המחץ המכריע, אשר אך טבעי הוא כי יעמוד במרכז מבנה ופעולותיה של פלוגת-מחץ כזאת. הדיון בצד השני הנ"ל של תפיסתו נותן למחבר את ההודמנות לסכם באורח נמרץ וברור את עיקרי תפקידו של נשק הלהביורים — ובכך חלק מן העניין שברשימה. על נשק הלהביורים מצוי עוד בעברית: "צקלון" מס' 2 — "נפלאם נשק להבות", מאת מיוור-גנרל א. פ. בולין; "צקלון" מס' 5 — "הלהביור", מאת קומנדנט פ. סלריה; "מערכות" כ"ב—כ"ג — במדוד "אש הקרב", עמ' 111—124; "מערכות" נ"א — "כיצד להילחם בזורק"אש" ו"מערכות" ע"ד — "הלהבה לעזרת חיל-הרגלים" מאת לויט"קולי וי. ל. מילר, וכן "מוקשי אש", באותה חוברת.

רשימת הקפי בוטיקופר שאובה מאחד הגליונות האחרונים של "כתבי-העת הצבאי השביצרי הכללי" ("Allgemeine Schweizerische Militaer-Zeitschrift")

תיקון טעות

ברשימה "צעידת חיילים — נשק", שנתפרסמה ב"צקלון" 18, נפלה טעות. בעמ' 17, שורה 17 מראש העמוד, צ"ל "ושלושה-עשרה קילומטרים בשעתים, פעם בשבוע".

בחלק מחוברת "צקלון" 19 חל שיבוש-דפוס. בעמ' 11, בשורה הראשונה של הסיסמה צ"ל "הכמת המכות-לפרוץ" בעמ' 33, בשורה השנייה של הסיסמה, צ"ל "ישמר מפני הפתעה!"

מדף הספרים

לא יופיע בחוברת זאת, ויחדש הופעתו ב"צקלון" 20.

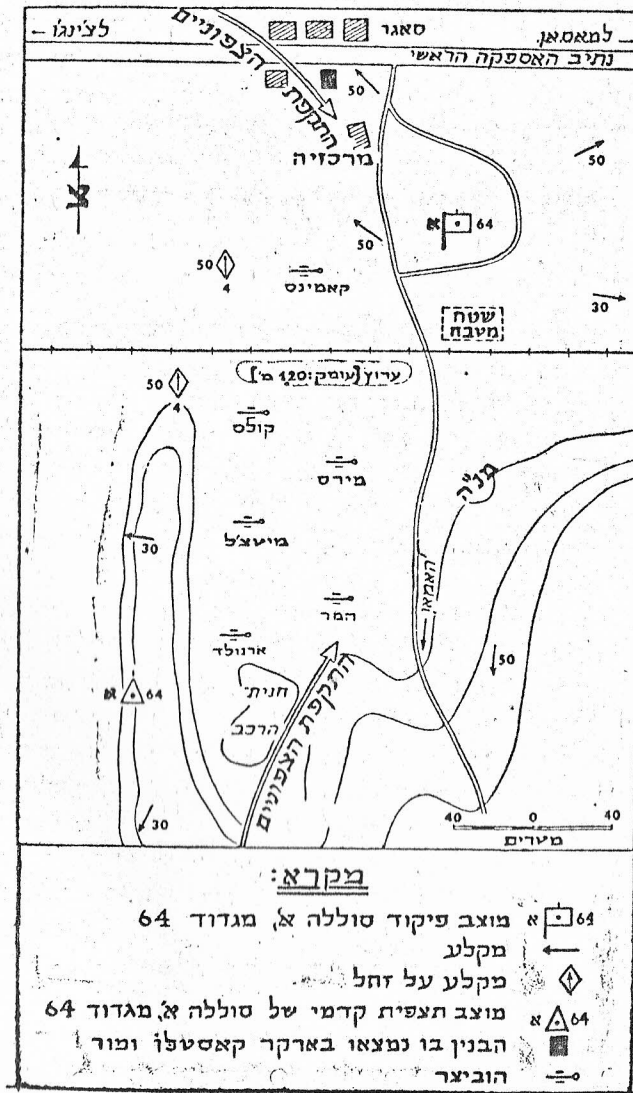
כאן מיקם הקפיטן אנדרסן 5 מתוך 6 ההוביצרים שלו. היות והשטח לא הספיק בשביל כל התותחים, העמיד את ההוביצר הנותר בצדו הצפוני של קו מסילת ברזל, שנמשך במקביל לדרך למאסאן ואשר חצה את שטח הסוללה. מרכז ניהול האש בצדה הדרומי של מסילת הברזל, פעל באוהל אשר הותקן בחפירה, 120 ס"מ עמקה, במטחוי שמיעה מן התותחים. כיתת הקונים התקינה את המרכזיה מצפון לדרך, בתוך חפירה במרחק של 20-15 מטר מגוש הבנינים שאחדים מהם שימשו לאנשי כיתת הקונים למגורים, מלבד הרכס הנמוך היה רק עוד תואי-קרקע חשוב אחד — ערוץ, שעמקו 120 ס"מ סמוך למסילת הברזל.

מסביב לעמדת הסוללה התקין קפיטן אנדרסן 10 מוצבי הגנה ובהם 4 מקלעים בני קליבר 50, 3 מקלעים בני קליבר 30, מוצב תצפית והאזנה, ושני הצאיי-זחלים מסוג M-16 שכל אחד מהם נשא מקלע בן 4 קנים 50. ארבעה מן המוצבים נמצאו על הרכס מסביב לעמדת התותחים וקשורים היו בקו טלפון. יתרם נמצאו במטחוי צעקה.

עד שעה 0245 ב-3 בספטמבר ירתה הסוללה משימות אש במסגרת תפקידה הרגיל — סיוע לרגימנט הרגלים 35. הלילה היה חשוך וערפל כבד כיסה את השטח. בקיץ זוהי תופעה רגילה באזור החוף הדרומי של קוריאה. הסמל הראשון של הסוללה רס"ל ויליאם פארקר היה הראשון שהבחין בסכנה. הוא עמד על יד מחפורת המרכזיה כשהבחין בכמה אנשים הנעים לאורך הדרך הראשית. הוא קרא לעברם: "מי שם?" ומשהוסיפו לנוע, צעק: "עצור!"

שלושה צפון-קוריאנים גוררים היו מקלע בינוני מן הסוג המורכב על גלגלי ברזל-יציקה קטנים במורד הדרך. הם נעו במורד עוד צעדים ספורים וירדו לתעלה, כיוונו את המקלע לעבר עמדת הסוללה, ופתחו באש. כמעט מיד לאחר זאת פתח האויב באש גם מכמה כיוונים אחרים ובעיקר מקו הרכס שהקיף חלקית את הקטע הראשי של מערך הסוללה. בקצה הדרומי של עמדת הסוללה הפעילו צפון קוריאנים שלושה מקלעים בינוניים נגד כיתות התותחים וזמן קצר לאחר שנורו היריות הראשונות, גררו מקלע בינוני נוסף לעמדה הצופה לאורך הדרך לכפר סאגה. מתחילתה נתחלקה הפעולה בין שני חלקי הסוללה אשר הפרידו ביניהם פסי הרכבת.

סרג'נט הרברט ל. רולס, הבן, מפקד צות הקונים, הבחין בצפון-הקוריאנים בו ברגע שרב הסמל פארקר צעק לעברם. בהבחינו כי רעה ממשמשת ובאה, רץ קודם כל אל אחד הבתים שעל יד הדרך, כדי להעיר כמה אנשים מכיתתו אשר ישנו שם, ולאחר מכן רץ למחפורת המרכזיה, על מנת להזהיר את אנשיה. סמוך לקצה



(1) סמל ראשון — First Sergeant — בחיל-הצנח של ארה"ב — תפקיד מנהלי, ולא דרגת מקביל לרס"פ בצה"ל. — המער.

הפירת המרכזיה היה סרג'נט ג'וזף פורסלי כורע ברך ומחבר קו טלפון. עם שהגיע לשם רולס, הופיע צפון-קוריאני והרג את שניהם ביריות תת מקלע. לאחר זאת זרק רימון לתוך מחפירת המרכזיה. מההתפוצצות נהרגו שנים מתוך שלושת האנשים שהיו במחפורת. השלישי, הרב-טוראי ג'והן מ. פיטצ'ר, נפגע פגיעות קלות בלבד. הוא הוסיף להפעיל את המרכזיה במשך כל הלילה כששתי הגופות מונחות לידו בשוחה.

כל זה קרה תוך דקות ספורות. ובאותו זמן אירעו עוד שני אירועים באותו שטח. לסמן הראשון לפעולה רץ הרב-טוראי בובי ה. מק-קויטי אל המשאית שלו בת $\frac{3}{4}$ הטון אשר נשאה מקלע בינוני. הוא החנה את המשאית בצדי הדרך ועתה, משהגיע אליה, גלגלו הצפון קוריאנים אחד ממקלעיהם הבינוניים (אחד מהשניים שהיו להם בכפר סאגה) והציבוהו ממש לפניו, בהיות שני המלעים הבינוניים מוצבים זה לעומת זה במרחק של לא יותר מ-30 מטר. נבצר ממקלעו של מק-קויטי לירות. הוא קפץ מן המשאית ורץ דרך בריכות האורו לעבר קו-החזית של אנשי חיל הרגלים, שם ראה ביום שעבר, אחר-הצהריים, טנק. עתה קיזה הוא להיעזר בו. לפי שעה לא יכול היה עוד אף אחד משני המקלעים בצדד זה של המסילה, וכן לא ארבעת מקלעי ה-50. שבאותו צד של מסילת-הברזל, להמטיר אש על הצפון קוריאנים שבשטח ההוא. בלי לסכן את אנשי הקונים. בינתיים ניסו אנשי הקשה אשר נמצאו בסאגה ואשר העירם סרג'נט רולס לפני שנהרג, לצאת מן הבנין בו הם ישנו, בקוותם לחזור אל החלק העיקרי של הסוללה. באחד החורים של הבנין היו שלושה אנשים, טוראי-ראשון הרולד וו. ברקר, טוראי-ראשון תומס א. קסטללו וטוראי ראשון סנטפורד ב. מור. ברקר יצא הראשון בריצה. הוא צעד אך כמה צעדים כשראה ממש מול פניו את אחד מהמקלעים הבינוניים הצפון קוריאנים — הוא חזר מהר על עקביו ואץ בכיון לבנין, אך משהגיע אל הדלת, נפגע בכדור בברכו. קסטללו ומור גררוהו פנימה לבנין, והחליטו להשאר שם. הם הניחו את ברקר על הרצפה ובעצמם נעמדו בפנית החדר, צמודים עד כמה שאפשר לקיר. לרוע מזלם אספו קסטללו וברקר כמה ימים לפני כן שני גורי כלבים מן הרחוב, ואלה היו עתה שותפיהם לחדר. הכלבלבים לעסו עתון ויללו בקול. בחדר הסמוך היה חייל אחר, ואף הוא ניסה לברוח, אך כאשר יצא מן הבנין נתקל ב-20—15 חיילים צפוניים שעמדו בקבוצה סמוך מאוד לדלת. אחד מהם ירה לתוך פיו והרגו.

תוך חמש דקות לאחר שהופיעו הצפון-קוריאנים נהרגו חמישה חיילי כיתת הקונים ואחד נפצע. לאחר זאת המטיר האויב אש בשני המקלעים הבינוניים לעבר שטח ההוביצרים, אולם לא עשה ניסיון להתקדם אל התותחים, או אף לבדוק את השטח כדי למצוא אמריקאים נוספים.

מיד לאחר שנורתה היריה הראשונה באנשים שליד המרכזיה, פתחו שלושה

מקלעים בינוניים בקצה הדרומי של עמדת הסוללה באש על כיתות ההוביצרים. שניים מהם נמצאו בעמדות על קו הרכס הנמוך, בחזיתם השמאלית של התותחים, שלישי ירה מעורפם השמאלי. נוסף על כך ירו בכיתות התותחים כחצי תריסר רובאי האויב, ואולי יותר. מששת התותחים, השלושה שהוצבו קרוב ביותר אל הרכס נמצאו תחת האש הכבדה ביותר. אש הסיוע הופסקה מיד והצוותות נכנסו לתוך חפרות התותחים, שהיו עמוקות די הצורך להוות מחסה מסוים. עברו כמה דקות עד שנתחזרו לתותחנים מה קרה, ועד שקבעו את עצמתה של אש הצפוניים וכיוונה.

בינתיים, בקצה השמאלי, זרק חייל צפוני רימונים מספר לתוך שוחה שנתפסה על ידי כיתתו של הרב-סמל פרדריק י. האמר. אחד הרימונים התפוצץ בתוך השוחה. חייל אחד נהרג ואחדים נפצעו; רימון אחד התפוצץ בתוך שוחת החמושת והצית למעלה ממאה פגזים 105 מ"מ, שאוהסנו בה. החיילים אשר איישו את עמדות המקלעים הבינוניים לאורך הרכס פתחו באש ברגע שהחלה הפעולה, אולם הבחינו חיש כי האויב חדר כבר לתוך עמדת הסוללה. הם זחלו חזרה, צפונה, לחצי-הזחל האחר הנושא מקלע ארבעה-קני 50. כלי נשק זה ירה כמה צורות ומיד שבת המנגנון החשמלי המתאם את צידוד ארבעת הקנים, ומשאי אפשר היה להפעילו ביד, הרתיע צות המקלע את כלי-הרכב מרחק מה אל הערוץ שליד מסייה"ב. אותו זמן בקירוב קראה מפקדת הגדוד לסוללה ושאלה לסיבת הפסקת ביצוע משימת-האש. קצין המבצעים של הסוללה, ליטננט קינצ'און ה. ביילי, הבין, ענה לקריאה הטלפונית בהיותו באוהל מרכזי ניהול האש. ביילי שמע את אש המקלעים הבינוניים אך לא נדאג בשל כך, שכן קו-החזית של חיל הרגלים לא היה מרוחק ולתותחנים נודמן לעתים קרובות לשמוע את שאון הנשק האבטומטי והנשק הקל. הוא התקשר איפוא עם צוותות התותחים, לשמוע את אשר בפיהם. הסמל המר וארבע כיתות-תותח אחרות דיווחו על מצבם, אבל הכיתה הששית, תחת פיקודו של טוראי ראשון ארגנסט ר. ארנולד נתונה היתה באש מקלעים כה כבדה, שאיש לא רצה לגשת אל הטלפון שבקצה חפרת התותח. ביילי הודיע לגדוד על מה שהתרחש ויצא לחקור בעצמו את המצב. במשך הדקות המעטות שנדרשו לשם איסוף האינפורמציה בעבור מפקדת הגדוד חלה התפתחות מהירה בעמדות הסוללה, הסמל המר, בראותו את התחמושת עולה באש, פקד על אנשי כיתתו לזנק אל הערוץ שליד המסילה. תוך הדקות הספורות הבאות עלה בידי האנשים שאיישו שני תותחים אחרים להמלט לאחור לאותו ערוץ. בינתיים רץ אחד הסמלים המחלקתיים אל ההוביצר שמצפון למסילת הברזל, ופקד על כיתת התותח לירות אש ישירה בגבעה אשר ממנה כנראה באו הצפוניים.

לערך בזמן שראשוני פגזים האלה פגעו בגבעה, עוב לויטננט ביילי את אוהל ג'וזף האש כדי לברר מה קרה. אבק השריפה בשוחת התחמושת של המר התלקח

אותו זמן בלהבה בהירה, וזו האירה קצה אחד של עמדת הסוללה. בלכתו לעבר אותו שטח ראה ביילי צפון־קוריאנים מתהלכים סביב לתותח והוא הסיק מכך כי אנשי הצות נפלו או נסוגו. הוא רץ חזרה אל ההוביצר הקרוב ביותר ואמר למפקד הכיתה, הרב־טוראי ססיל ו. מירס, לפתוח באש על הרכס. שני הוביצרים ירו בסך הכל 18 פגזים ואלה התנפצו במרחק 200—150 מטרים. ביילי אף דרבן את צוות התותח לפתוח באש בנשקם האישי על הצפון־קוריאנים אשר תפסו עתה את שוחת התותח הקרובה — השוחה אשר געזבה ע"י הצות של המר. במשך חמש או עשר דקות כיסו אנשי קורפורל מירס באש את הצפוניים וזרקו רימונים לעבר שוחת התותח. אז החליטו ביילי והסמל קוטזור כי מוטב להסיג את הצוות אל מחפה. הם הפסיקו את האש הארטילרית והחלו קוראים לצוותות האחרים לנוע לאחור. כדי לתת לאנשים אלה חיפוי מסוים, רץ הסמל הנרי א. ביקר אל משאית 2½ טון שחנתה בסמוך נושאת מקלע בינוני קליבר 50, בעל חצובה המאפשרת ירי ל־360° וירה בו על הצפון־קוריאנים. טוראי ראשון ריצ'רד ג. הויסלר הלך עם ברקר כדי לטעון את סרטי התחמושת של המקלע. שני האנשים הללו, אף על פי שנמצאו בעמדה גבוהה מאד שאפשרה לראותם מכל מקום בשטח (כל עוד בערה התחמושת) רוקנו בירתם במקלע הבינוני חמישה ארגזי תחמושת (1250 כדורי) תוך כ־10 דקות, מפקד הסוללה יצא לבדוק את עמדת הסוללה כדי לוודא כי איש מאנשיו לא נשאר בשוחות השועלים, או חפרות התותחים.

השעה היתה 0.315 — מחצית השעה לאחר התחלת הפעולה — כאשר הגיעו כל התותחנים אל התעלה שליד מסילת הברזל. בראשית היום ביקר כהן־הדת הקתולי של הדיביזיה ה־25, קפיטן ג'והן ט. צאד, את הסוללה, והחליט להישאר ללון בה. ומשהתחיל הקרב נטל לידי האב צאד את השליטה על קבוצת האנשים שישנו לא הרחק ממנו, והוליכם אל הערוץ ששימש אז עמדת הנסיגה של הסוללה. בהיותו בתוך התעלה אסף את הפצועים ועזר לחובשים לטפל בהם. הקפיטן אנדרסון והסמל קוטזור ארגנו את האנשים להגנה על הערוץ. הכל היו עתה בתעלה הזאת, פרט לשלושת האנשים באוהל ניהול האש, והרב־טוראי פיטצ'ר, אשר הוסיף להפעיל את המרכזיה, וכן ברקר, קסטלרו ומור, שהיו ממתנינים עדיין בדומיה בתוך הבית שבכפר סאגה.

פעילות האויב נחלשה לאחר שאנשי הסוללה התבססו בעמדתם, בערוץ, אף כי עדיין נמשכו חילופי יריות מהירים. מפקד הגדוד הליטננט קולונל ארטור ה. היגן התקשר פעמים מספר עם הסוללה, ובבקשו לדעת מה מתרחש, והציע עזרה מאחת הסוללות האחרות של הגדוד. אחד מאנשי אוהל ניהול האש, הסמל קרל פרנסיס, שאל בצעקה את הליטננט ביילי אם רצונו באש 155 מ"מ על השטח, וביילי השיב כי מבוקשם לכסות באש את הגבעה שמלפני התותחים. הקולונל היגן הכיר את הגבעה ופגזו הראשון פגע בה פגיעה ישירה.

ביילי צעק אל מרכז ניהול האש: "ימינה 60; הורד 100; אש לתכלית". האנשים מסביבו נאקו בשמעם פקודתו ועל כן שינה אותה ביילי "הורד 50; אש לתכלית".

קולונל היגן ביקש שני פגזים מהסוללה של הארטילריה הבינונית, והפגזים נפלו לפני התותחים ממש. זמן קצר לאחר מכן ירד טנק בדרך מאסאן מצפון והחל ממטיר אש על עמדות הצפוניים. היה זה אותו טנק, אליו הלך הרב־טוראי מק־קויטי לאחר שמקלעו נחסם בראשית הפעולה. הטנק סייע להחלשת פעילות הצפוניים אך על אף הכל נמשכו חילופי יריות מפוזרים עד לדמדומי השחר. או־אז בעלמו הצפוניים וכיתות־תותח חזרו אל ההוביצרים לאמוד את הנזקים. הצפון קוריאנים הרגו 7 אנשים ופצעו 12 מאנשי סוללה א', הרסו 4 מכוניות־משא והוציאו את האויר מצמיגי את ההוביצרים. על שלושה קני־הוביצר הם כתבו בגיר את המספרים של פלוגתם, מחלקתם וכיתתם. פרט לזאת לא ניוקו התותחים. גופותיהם של 21 חיילים צפון־קוריאנים מוטלות היו בעמדות הסוללה. הסוללה התכנסה מחדש בצדה הצפוני של מסילת הברזל, ושבה לירות משימות אש רגילות.

נִי ת ו ח

מאת הלויט־קולי קרל ד. מק־פרן

כל חייל צריך שיהיה מאומן מבחינה נפשית לעמידה בפני הלם הקרב ועשוי בהתעורר הצורך להגן מיד על עמדתו ועל עמדת יחידתו. במצבים "נזוליים", כלומר המשתנים ללא הרף, יש לצפות לכך כי קו החזית לא יתציב, וכי פעולות איבה יתרחשו גם בעמקי הערוץ. בתנאים כאלה יש לבחור שטח עמדות ארטילריות אשר לא זו בלבד שלאפשר ביצוע התפקיד העיקרי של סיוע באש, כי אם יקל גם על הגנת המקום מפני פעולות האויב, העלולות להפסיק את אש הסיוע. הפעולה דלעיל מדגימה כיצד התקפתו של כוח מצומצם נגד עמדת סוללה שלא הותקנה כהלכה עלולה להיות תכליתית בהשתקת סוללה. על מנת לשים לאל הפרעה כזאת לאש הסיוע חייבות הסוללות להעמיד הגנה היקפית ורצופה לחלוטין. ניתן להשיג זאת ע"י הקצאת גזרות־אחריות ראשוניות ומשניות לכל כיתת תותח ע"י התקנת עמדות־האש של התותחים הבודדים שתבטחנה כיסוי מלא של היקף־מתחם ההגנה של העמדה באש תותחים וע"י עיבוד תכניות־אש לכיסוי כל נתיבי ההתקרבות האפשריים. בתכנית זו השתלבו כלי־הנשק האבטומוטיים ומטילי הרקטות של הסוללה. על כל אדם בסוללה להיות מוקצה לעמדת הגנה מסוימת, ולהיות מוכן לתפסה. חיילים מסוימים יקבעו מראש ככוח העתודה.

מכותרים

מאת הקפיטנים ביקפורד א. סויאר וגיימס רוט

הדוח האחרון הובא זמן קצר אחר עלות השחר. קצין-המבצעים, מיור זעוף-פנים, רץ אל הג'יפ שהוחנה בשולי-הדרך. מפקד-הרגימנט, יושב רכון בכסאו ופניו חרושי עייפות, הרים את מבטו, והנה הוא ער בן-רגע. "הרי תשדורתו של הלויט-קול' רוברטס, המפקד. נדרשו אי-אילו דקות כדי לפענחה", אמר קצין-המבצעים.

"בסדר", פלט הקולונל, והוא כבר שקוע בתשדורת.

קצין-המודיעין עמד עמידה של ציפיה, ממתין לאות מן הקולונל, אשר פניו המשוכים לא גילו דבר, אך משגמר לקרוא את התשדורת קיפל אותה שיטתית ונתן מבטו בחלל.

לבסוף דיבר אל קצין קצין המבצעים. "לזה, בקירוב, ציפיתי", אמר מפקד-הרגימנט. "אולם קיויתי כי הגדוד-הראשון נחלץ באיזה אופן שהוא מצרה זאת".

קצין-המבצעים עיין בתשדורת. נאמר בה: "הדרך היחידה החוצה נותקה. סבורים

אנו שכותרנו. דרושה עזרה דחופה. חתום רוברטס, מפקד הגדוד הראשון."

"סימפסון", אמר הקולונל, בהביטו לעבר נהגו. "השג לי את הדיכויזה, באלחוט. נראה מה בידנו לעשות".

* * *

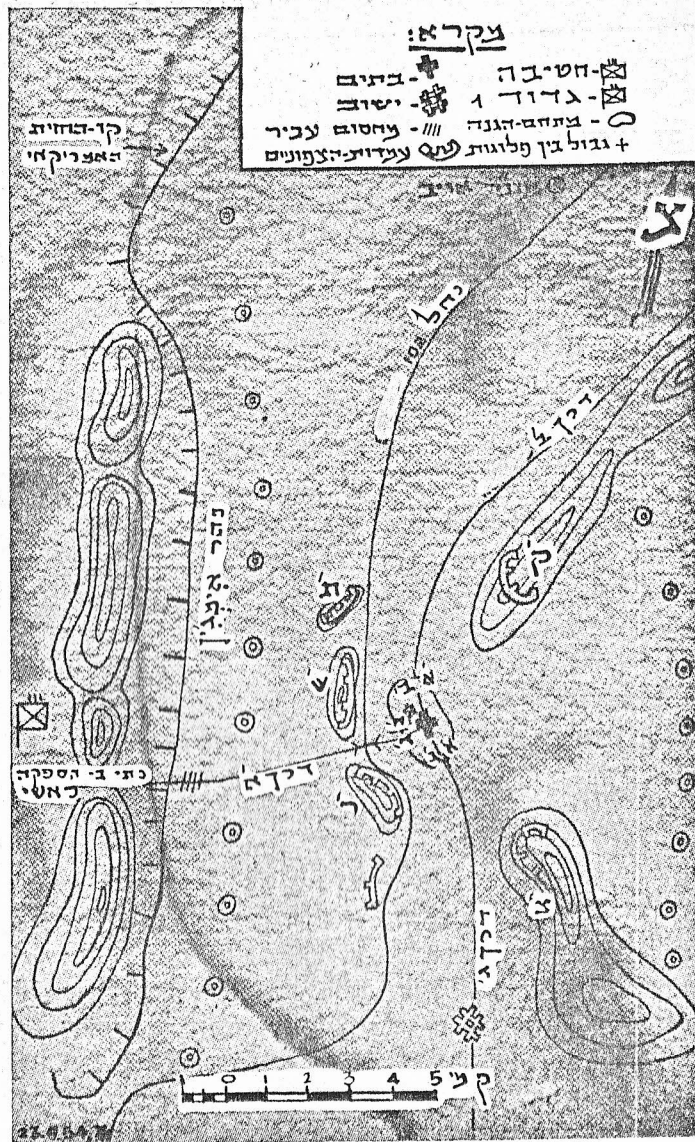
כשמונה קילומטר מזרחה משם היה הלויט-קול' רוברטס, המכונה "שור", עומד לפני מפה קטנה נעוצה על קירו של בית קוריאני, ופניו הגדולות והשריריות מעוותות לארשת זעופה של תהיה. מפקד הגדוד הראשון כינס סביבו את קצין-המבצעים שלו, את קצין-המודיעין ועוד משק"ים אחדים, ומתוה היה לפניהם על גבי המפה את תרשימו של מתחם הגנה-היקפית.

הקולונל רוברטס פנה אל קצין-המבצעים שלו. "הנה, זה הדבר שאני רוצה. פארי. הודע לפלוגות על הקיום החדשים. אמור לאנשי פלוגה ג' כי רוצה אני שיימצאו בעמדותיהם החדשות תוך 30 דקות. אסור לנו לבזבז זמן. ושלח אלי מיד אותו מפקד מחלקת-הטנקים".

יש לקבוע שיטת אזעקה, ויש לתרגל ממש את אנשי הסוללה בפעולות שעליהם לנקוט בהינתן אות האזעקה. יש להשלים את אבטחת היום והלילה ע"י התקנת מוצבי תצפית והאזנה בכמות מספקת, ונוסף על כך — קשר תקין ופטרולים המבקרים אצל היחידות השכנות והמקיימים עמן קשר.

בפעולה שתוארה לעיל היו מקרי העזה ואומץ לב אישי, התמסרות למופת לתפקיד וגילוי יוזמה ומנהיגות טבעית בשעת דוחק. אולם כיצד נתאפשר לצפוניים ללכת במורד הדרך הישר לתוך עמדת הסוללה? התשובה הנראית לי היא, כי ארגון ההגנה היה בלתי מניח את הדעת. כלי נשק לא נבדקו לודא אם מבוטחת יריה בהם. שיטת האזעקה או התראה, באם קיימת היתה, נכשלה. אין ספק כי מוטב לעצור את האויב מחוץ לעמדת הסוללה, מאשר לאפשר לו לשתקף כליל, להרוג ולפצוע חיילים, לגרום נזקים חומריים. הגנה מאורגנת היטב ועירנית היתה מאפשרת לטוללה א' להרוף את התקפת האויב תוך כדי מאמץ קטן ביותר.

צקרא:
 ✦ - בתים
 ✧ - גדר 1
 ○ - מתחם-הגנה
 ||| - מחסום עכיר
 + גבול בין פלוגות
 ✦ - עבודות-הצפונים



מפה א'

«כן המפקד, ענה קצין-המבצעים. «אבצע זאת מיד».

הקולונל הציץ בפניו הרציניות של קצין-המודיעין הצעיר שלו, הלויטננט פריק, וחייך. לפני שלושה חדשים היה פריק מפקד-מחלקה-רובאית מצטיין, ובה במידה הוא — כך סבר הקולונל — קצין-מודיעין מצטיין.

«פריק, יש לי בשבילך מלאכה הגונה. רוצה אני לדעת היכן הם אנשי האויב, אך אין אני רוצה כי הם ידעו שמנסים אנו למצוא אותם. הגנב שני פטרולים לאורכו של נחל 102. פקוד על אחד כי ילך במעלה הנחל, ועל השני — כי ילך במורדו. ארגן אותם בצורת פטרולים של זוגות. בחר את ארבעת הטובים שבאנשי כיתתך לביצוע מלאכה זאת. התנה את הנתיבים. ודא בדיוק עד לאיזה מרחק תשלח אותם. ציין להם מפורשות מה עליהם לחפש. וכשתהיה תכניתך מגובשת סופית, הודע לי».

הקולונל נדם — «ועוד, פריק, רוצה אני כי יהיו פטרולך אלה מוכנים ליציאה תוך 30 דקות. השג ככל שתוכל ידיעות מן הפלוגות. עלינו לדעת מה מתרחש בחזית».

הקולונל היה פוסע ללא-הפוגות אילך ואילך בבית ששימש כמוצב-פיקוד ארעי. הוא ניגש אל פתח הבית. עיניו בחנו ובדקו את הבתים החרבים שהיו לפניו חלק מכפר קוריאני. הריח החרוף-המר של החרבות העשונות עלה באפו. הוא תמה אם אמנם הצליחו השליש שלו וטבחיו, שנשלחו לליל אמש עם רכב המטבח והכבודה, להחליץ בשלום, ואחר-כך, מששב והפנה את מחשבותיו אל הבעיה המעסיקה אותו, ניסה למיין את שברי האסון שנסתיים בכיתור גדודו בידי האויב. «מכותרים!» אמר בקול רם. «לעזאזל!»

מחשבותיו חזרו אל קרב ליל אמש. לגדודו היו אבידות מעטות יחסית, בהשוואה למאות חללי הצפוניים הפזורים מסביב למתחם-ההגנה. הצפוניים רצו בכפר זה בשל רשת הדרכים החשובה שבו, והם לחמו בהתמדה, אך לשוא. במשך כל הלילה, כדי לכבוש אותו. בצדק התגאה רוברטס באנשיו.

תוך 30 הדקות, תחום-הזמן שהוא קבעו כפרק-הזמן הקובע ביותר בהגנתו, בוצעו דברים רבים. תשדורת נשלחה אל מוצב-הפיקוד הרגימנטלי, בה בקשה לתוספת תחמושת ומזון — ולהליקופטרים, למען חלץ את הפצועים. כמעט ונשלמה בנייתו של מוצב-פיקוד מחופר, טנקים הועתקו למען חסום את שלושת הדרכים (מסה א', דרכים א' ב' וג') המוליכות אל מתחם-ההגנה הגדודי.

פרט לאש מרגמות ותותחים, שנורתה מרי פעם אל תוך המתחם מעבר מזרחה, היו הצפוניים דמומים. הקולונל שיער כי הם מתבססים בעמדותיהם... מחדקים את הטבעת סביבו הדקה-היטב.

מחלקת החפרים-וסבלי-התחמושת הניחה את שקי-החול האחרונים מסביב

לחזיתו של מוצב-הפיקוד, עת קרב קצין-המודיעין בלית ארבעה אנשים.
"מוכנים אנו, המפקד ו' אמר.

"בסדר, פריק, מהי תכניתך?" שאל הקולונל.

"הסמל שארד והקורפוראל הירשי היו הפטרול שינוע במורד הנחל. הם יעברו דרך שטחה של פלוגה ג' ויעשו את דרכם בין חלקות האורז עד אל נחל 102. שדות האורז יעלימו אותם, אם ילכו שפופי-קומה במשך כל הדרך כולה. הם יתקדמו לאורך גדת הנחל על פני מרחק של כשלושת-רבעי הקילומטר.
הקולונל הניד בראשו לאות אישור.

"הסמל קינג והקורפוראל אדוארדס יהיו פטרול-מעלה-הנחל ויתקדמו דרך חלקות-האורז עד אל נחל 102. שני הפטרולים ישאו מכשיר-אלחוט P R C 6. הם יתייצבו כאן, בגמר משימתם, בשעה 1300, אלא אם כן נקרא להם להקדים את שובם."

"תכנית טובה היא זו, פריק," אמר מפקד-הגדוד.

הוא פנה אל ארבעת החיילים. "מלאכה קשה נפלה בגורלכם, אולם עלינו להרבות ככל האפשר את ידיעותינו על הצפוניים. רוצה אני לדעת היכן הם נמצאים, וכן רוצה אני לדעת מהו מספרם. אל תהיו פוזים בדרך הלוח, ובדרך חזור. חשוב הדבר כי הם לא יבחינו בכם. היש שאלות...?" ארבעת האנשים שתקו. "בסדר, צאו לדרככם — והצליחו."

משעזבו האנשים את מוצב-הפיקוד נפנה הקולונל אל קצין-המודיעין שלו. "ועתה, פריק," אמר, "יודע אתה מה רצוני. העסק גם את הפלוגות-הרובאיות באיסוף ידיעות. אני יוצא לסקור את מתחם-ההגנה שלנו (ראה מפה ב'). אחזור בעוד שעות אחדות. אם תתקבל איזו הודעה באלחוט — העבירנה אלי."

מקץ שעות-כבר-פסיעות לתוך מוצב-הפיקוד שלו. הוא צנח לאטו על כמה שקי-חול שנעזרו בפניה מעשה-כסא. קצין-המבצעים, שנלוה אליו, השעין את לוח-המפה אל כותלו של מוצב-הפיקוד. פריק, שהיה מסתכל מהורהר במפה גדולה, פנה מיד לאחור והביט בקולונל.

"מה התרחש מאז יצאתי, פריק?" שאל הקולונל.

"לפני דקות ספורות הגיעה תשדורת מן הרגרימנט, המפקד," אמר קצין-המודיעין. "מפענחים אותה."

"טוב, ומה בדבר הפטרולים שלך?"

"שניהם היו שולחים עד עתה זרם בלתי-פוסק של תשדורות."

קצין-המודיעין אחז בלוח-מפה ופתחו.

"הנה, המפקד, על גבעות ר' ושי' התבצרו כנראה הכוחות החזקים ביותר של האויב (ראה מפה ב'). שני הפטרולים מדוחים על מקלעים-בינוניים בגבעות אלה.

לפי אומדתם יש פלוגה אחת לפחות על כל גבעה וכן מספר מקלעים-בינוניים על גבעה ת', ועמהם מחלקת-רגלים, בקירוב."

"ומה בדבר קו-הנחל?"

"נראה כי פלוגה משתרעת למן הגבעה ר' ועד לנחל 102. בקטע שבין הנחל ועד לגבעה ק' הבחינו הפטרולים שלי בתותח נ"ט אחד בלבד, וכן בעשרה אנשים על הדרך. למן גבעה ת' ועד לנחל לא ראו איש מאנשי האויב". הלויטננט פריק נשתתק.

"עוד משהו?" שאל הקולונל רוברטס.

"כן, המפקד, יש עוד פלוגת אנשים המשתרעת למן גבעה צ' ועד לנחל מצפוננו, אך נראה שאין הם משתרעים עד אל הנהר גופו. פלוגה א' דיוחה על כוחות-אויב חזקים ממוזרח. מפקד-הפלוגה סבור כי זהו רגימנט לפחות. כל האש הארטילרית שספגנו עד עתה באה עלינו ממוזרח. מרביתה של אש המרגמות נורתה אלינו מאחורי הגבעות ר' ו-שי'."

"האם דווח על אילו תנועות אויב חשובות?" שאל הקולונל.

"לא נודע דבר היוצא מגדר הרגיל, המפקד, פרט לכך שקילומטרים ספורים מערבה מכאן עובר, כך מודיעה פלוגה א', טור ארוך של גייסות רגליים הנעים מערבה... המניין האחרון היה 200."
"בסדר... הבה נתבונן במפה."

הקולונל ופריק היו מעיינים במפה, עת נכנס קצין-הקשר אל תוך מוצב-הפיקוד. "התשדורת מן הרגרימנט, המפקד," אמר.

הקולונל לקחה במהירות וקרא בקול רם: "איננו יכולים להצילך. פרוץ-החוצה בהקדם האפשרי לעבר הקוים שלנו. אנו נאחזנו בנהר אימגין, מערבה ממקומך הניכחי. הודיעני על מועד המבקע ועל הנקודה המשוערת בה תכנס אל קוינו. הצנחה של מזון ותחמושת למתחם-ההגנה שלך תבוצע בשעה 1200. הליקופטרים לפצועים יגיעו כפי שנקבע בלוח-הזמנים. חתום גיימס, הקצין-המפקד."

"יפה, הענין ברור," הרהר, "אף לא נותרה לנו שהות לרחם על עצמנו. יש רק דבר אחד לעשותו — לפרוץ החוצה."

הקולונל הכניס את ידו לכיס מקטורנו והוציא משם פנקס שחור קטן ועפרון. הוא החל רושם אותם הדברים שהיה צורך להביאם-בחשבון בתכנית הפריצה שלו (הדף מפנקסו נראה בעמוד 16).

הקולונל הביט בשעונו. השעה היתה 2130. המשלוח האחרון של הפצועים הוטס בהליקופטרים. "למזלנו," הרהר, "הבאנו את ההליקופטרים לכאן לאחר רדת החושכה."

"פריק, רוצה אני כי תתקשר עם כל פלוגה ופלוגה ותאמר לכל מפקד-

פלוגה כי כל הפצועים כולם הוסעו מכאן בשלום. אמור להם כי אני רוצה שידע
על כך כל איש ביחידותיהם".

«כן, המפקד», השיב קצין-המודיעין.

הקולונל התקשר עם קצין-המבצעים שלו. «פארי, הנע את הטנקים ההם, הגיעה
העת לבצע את תכנית-ההטעיה». (ראה מפה ב').

תוך דקות ספורות מילאה נהמת הטנקים את חלל האויר. מחלקת-רגלים החלה
נעה בחשאין דרך חלקות-האורז שלאורך שולי הדרך הצרה, היוצאת מפאת המערב
של הכפר. הטנקים, שנערכו בטור אחד, נסעו לאטם לאורך הדרך והיו נעצרים
מדי פעם כדי לאפשר לרגלים להדביקם. מחלקת-אדמה קטנה, במרחק-מה צפונית
מהכפר, היו יורות מרגמות בנות 81 מ"מ. מטעני ההדף של החני"ה, שבערו בעוף
פצצות מרגמה מתוך מתחם-ההגנה, ציירו קשתות אדומות ברקיע.

הקולונל ראה את הרשפים האדומים של התפוצצויותיהן עם שהן החלו
פוגעות בפסגות הגבעות ר' ו-ש'. בריבזמן החלו קליעי מרגמות וארטילריה של
האויב נוחתים במתחם ההגנה. דבר זה צפוי היה. פרט לכוח-ההטעיה חבוי היה כל
הגדוד בתוך שוחות-שועל.

הטנקים החלו יורים בגבעות ר', ש' ות'. הוא יכול לראות את רשפי האור
ואף שמע את רעמי תותחיהם.

«יש לי קשר עם המנ"ח (המרכז-לניהול-האש), הקולונל», אמר קצין-הקישור
הארטילרי, שישב בוותו של מוצב-הפיקוד והמיקרופון בידו. «שני גדודים מוכנים
לירות».

«טוב, אמור להם שיירו».

מקץ זמן-מה שיסעו רשפים מספר את הרקיע, עם שניחתה האש הארטילרית
על הגבעות שבמערב וחלה-נעתקה צפונה מנקודת הפריצה מן הכיתור. התפוצצויות
אדירות הרעידו את העמק. «דבר זה», הרהר הקולונל, «לא זו בלבד שיהרוג את
הצפוניים, אלא אף ירומם את רוחם של אנשי גדודי המוכתר».

הקולונל פנה מעם הדלת. «התקשר עם הפלוגות פארי», קרא. «באה
העת לצאת».

עם שקיבל מפקד פלוגה ב' את הפקודה לבצע את תכנית הפריצה-החוצה,
נטל את מכשיר האלוט שלו. התקשר עם כל המחלקות ונתן להם את הפקודה לצאת
להתקפה. פלוגתו נעה קדימה במערך דמוי-«v». היו לו נימוקים טובים להשתמש
במערך זה דוקא. על פלוגתו הוטל לבצע את הפריצה ההתחלית ולאחר זאת היה
עליה להחזיק ב«שולי» הפרצה כדי לאפשר את מעבר שאר יחידות הגדוד. תכניתו
היתה להפעיל את שתי המחלקות החיצוניות לצורך ההחזקה ב«שוליים». התכנית
היתה פשוטה. היה בה כדי לערוב שהאנדרלמוסיה תהיה מצומצמת ביותר, ואף

האיבן הפורצה-החוצה

1. יחידת המבצע: הפורצה: פלוגת ב'
2. אחי ויכני הכח-המארג: 10×10 של צמחי-הלבאום של הגלב
3. אחי ויכני כח-ההטעיה: מארק-טנקים / מארק-טנקים.

לקחי-אביון

1. מילואי כוח-האורז / צמחים.
2. נקודת-ההגנה / קו-האווה.
3. טמון-מטרה / מארק-הפורצה.
4. המטלות / לפני הכח הפורץ.
5. המטלות / לפני האווה.
6. האבק / מארק-הפורצה / קו-החוצה / לפני.

הכנה טקטית

1. אל מסייע: שני מצבים של ארטילריה / יחידות / מארק / טנקים
2. גבול-ההטעיה: התקפה / מבצע / מארק / טנקים / מארק / טנקים / מארק / טנקים
3. מארק-הפורצה: לקח / מארק / טנקים / מארק / טנקים / מארק / טנקים

הכנה ארגונית

1. פיקוד הפלוגים: הטסה / ב' / מארק / טנקים
2. מוסל / אספקה / רכב / מארק / טנקים / מארק / טנקים / מארק / טנקים
3. מארק / טנקים / מארק / טנקים / מארק / טנקים / מארק / טנקים / מארק / טנקים

לצורך כל המטלות / מארק / טנקים / מארק / טנקים / מארק / טנקים / מארק / טנקים

לספק כוח-העבודה — מחלקה שאפשר יהיה להשתמש בה לצורך חיזוק אגף שהוא, במקרה של התקפת-נגד אויבת.

פלוגה ב' נעה לאיטה בלא-תקריות עד הגיעה לנחל. משהחל גוף-המשנה המוליך חוצה אותו, פתח מקלע-בינוני של הצפוניים באש. החייל המוליך הסתתר במי הנחל, שמימיו הגיעו עד מתניים, וצלח אותו בזחילה. הוא עלה במעלה הגדה והתחבא בחלקת-אורז. החייל השני נהרג. שאר החיילים דבקו אל הקרקע. דממה מבשרת-רעות השתררה בקרב פלוגה ב'.

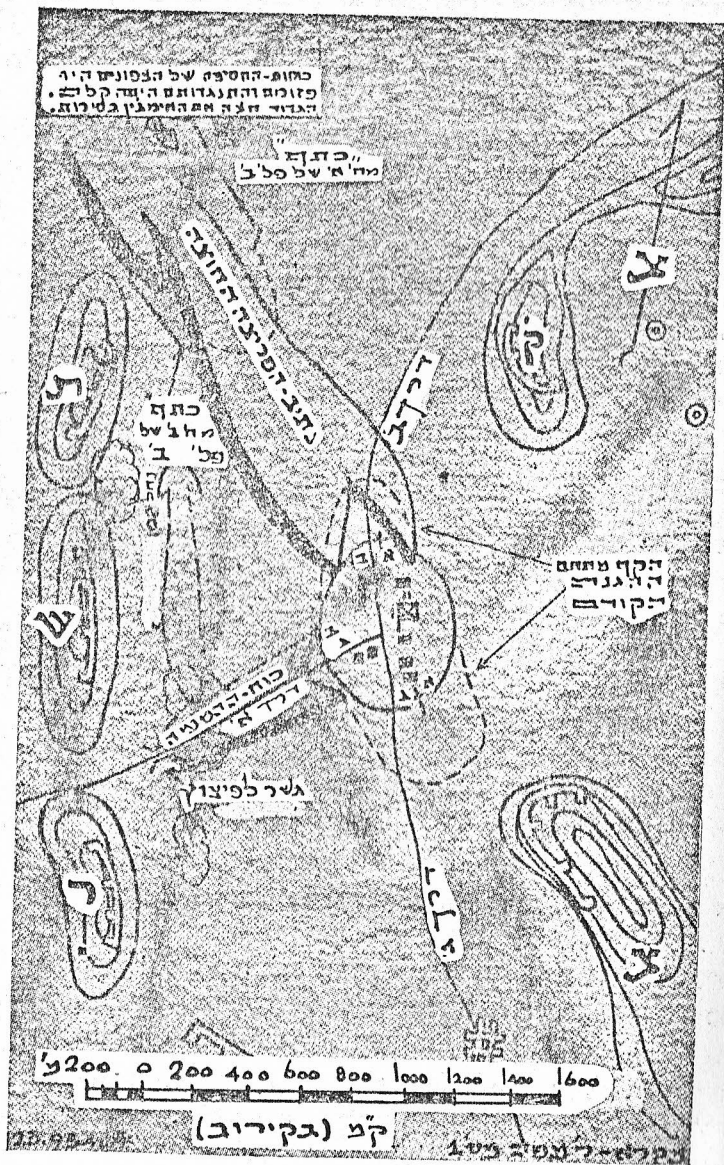
האנשים מן המחלקה הימנית, שטרם הגיעה אל הנחל, החלו זוחלים ומתקדמים. מפקדה של מחלקה זאת הבחין ברשפו של מקלע-בינוני של הצפוניים ואמד כי ממוקם הוא בקירוב באותו מקום בו עומדים אנשיו לצלוח את הנחל. הוא התקדם בזחילה אל עבר כיתתו המוליכה. עם הגיעו לשם כבר הוצא המקלע מכלל פעולה ואנשי החרוד שלו היו חוצים את הנחל.

אותו רגע פרצה אש-מקוטעת לאורך הנחל כולו. מפקד פלוגה ב' הבין כי עליו להעביר את פלוגתו לעברו השני של הנחל מהר ככל האפשר. הוא התקדם עם עתודתו כדי לסתום את הפרצה בין שתי המחלקות שנקשרו בקרב. משהגיעה מחלקת-העתודה אל הנחל, נתפרטה לאורך הגדה והנחיתה מטהי אש כבדים. האנשים, בודדים או בקבוצות של שניים או שלושה, החלו במהרה הולכים וחוצים את הנחל ומטפסים במעלה הגדה שמגוד. האש פסקה פתע, כשם שהחלה. פרצה הובקעה בטבעת שמסביב לגודו, והאנשים, הנעים חישי-מהר, זרמו דרכה.

אפס, אין פריצה-החוצה נשלמת אלא עם עזוב האיש האחרון את מתחם-ההגנה. שני הכוחות, כוח-ההטעיה והכוח-המחפה, ממתנינים היו. בשעה 2230, משלא קיבלו כל תשדורת לשנות את תכניותיהם, נכנסו הללו לפעולה. הטנקאים (של כוח-ההטעיה) הרסו את טנקיהם באמצעות רימוני-תרמיט¹ שמוקמו כהלכה. צות-חבלה שנבחר-במיוחד מתוך מחלקת-הרגלים יצא לפוצץ את הגשר. בעוד דברים אלה מתרחשים, היו כמה צותות קטנים מן הכוח-המחפה שולחים אש בציווד וברכב שבכפר. בעוד הטנקים, המשאיות והציווד עולים באש, נעו שני הכוחות במהירות לעבר נקודת-הפריצה. הכוח-המחפה, בפיקודו של קציין-הביצוע², יצא בנתיב בו השתמש קודם עיקרו של הגדוד. כוח-ההטעיה, יחד עם צותי-הטנקים, נע צפונה לאורך הצד ה"ידידותי" של גדת הנהר. שני הכוחות עברו דרך נקודת-הפריצה זמן קצר לאחר-מכן. הפריצה-החוצה הושלמה.

(1) תרמיט — תערובת של אבקת-חמרן ותחמוצת מתכתית (לרוב — תחמוצת-ברזל, אף כי יש ומשתמשים גם בתחמוצות מנגן או כרום) אשר, משהוצתה, יוצרת מתכת במצב של נוזל; משמשת כחומר-תבערה בפצצות-תרמיט וכרימוני-תרמיט, וכן לצרכי הלחמה. — המער.

(2) בצבא ארה"ב — מעין ראשי-המטה ביחידות החל בריגמנט ומטה. — המער.



„אני מזמין את הגנרל לארוחת-צהריים, שור׳, אמר מפקד־הרגימנט, „כדי שיוכל לשמוע את סיפורי. שהרי טוב הסיפור עד כדי כך שחבל שיחמיצו הזקן. יודע אני כי אתה אף כעת לשוב אל גדודך. אמתיך לשובך לכאן לעת צהריים. אך בטרם תעזוב, שתי שאלות לי אליך...“

„כן, המפקד,“ השיב הקולונל רוברטס. „פתח באש.“

„שתיים אלה, סבורני, עוסקות בחשובות שבהחלטותיך,“ אמר מפקד־הרגימנט. „כיצד קבעת את נקודת הפריצה־החוצה שלך — ואת מועדה?“

„שתיהן — החלטות קשות הן,“ אמר הקולונל רוברטס, „בחרנו בחלק הצפוני־מערבי של מתחם־ההגנה לצורך הפריצה־החוצה משום סיבות מספר. למדנו מתוצאות הסיור כי היתה זו נקודת־תורפה בטבעת הצפוניים סביבנו. היה לנו נתיב־גישה טוב אל נקודת־הפריצה, ודרכנו אל כוחותינו־אנו היתה הקצרה ביותר. האפשרות, בלא ההכרח להבקיע דרך עיקר עצמתם של הצפוניים שעל הגבעות ר, ש׳ ות. היו לנו נימוקים טובים להניח כי הצפוניים ירכזו את עיקר מאמץ־ההתגוננות שלהם לאורך הדרך המוליכה אל קוי כוחותינו־אנו, מתוך שציפו כי נשתמש בה בתורת נתיב־מנוסה. יודע אתה כי הצפוניים מחשיבים כלי־רכב יותר משהם מחשיבים חיי אנשים. לעולם לא היה עולה על דעתם כי נפקיר את המשאיות והטנקים. אי־לכך, שילחנו את כוח־ההטעיה שלנו לאורכה של אותה דרך.

בחירתנו בפריצה לילית נבעה בראש וראשונה מטיב השטח, ומיעוט כוחנו היה שיקול השני. יכול אתה לראות במפה כי מועט הוא המחפה או המסתור שבין הכפר והגבעות ר, ש׳ ות. היינו מקפחים בודאי חיי אנשים רבים, אילו ניסינו לנוע דרך השטח ההוא לאורו של יום. כן היינו מאבדים את גורם האפתעה ונותנים לאויב הזדמנות טובה יותר לרכז את מחץ כוחותיו ועצמת־אישו בנקודת־הפריצה.“

* * *

סיפור־מעשה זה מבוסס על פרשת־קרב ממשיית שהתרחשה בקוריאה. היא נסתיימה בכי־טוב. הקולונל וכמעט כל אנשי גדודו חזרו בשלום אל חטיבתם. אפס, לעומת כל גדוד שהצליח להחליף מכיתור, יש גדודים רבים אשר נכשלו. החל במערכת הכיתור הקלאסית ליד קאנה, שבה הושמד כליל צבא רומאי בן 72,000 איש, וכלה במערכת סטאלינגראד, שבה נהרגו או נשבו, כמשוער, 330,000 גרמנים, רשימת ההיחלצויות המוצלחות היא עגומה באמת.

בימינו אלה, פריצות־החוצה מתוך כיתורים מתרחשות לעתים תכופות יותר ויותר. הלקחים שנלמדו מפריצות אלה סיפקו כל־ייסוד אשר, אם ינהגו לפיהם, הם עשויים להגביר במידה מרובה את יכולתנו להיחלץ מתוך כיתור. כמעט כל הכללים האלה חלים על הדוגמה שסופרה לעיל. למען ההדגשה נסקור אותם מחדש בקצרה.

ראשית, צמצם את גדולו של מתחם־ההגנה. משכותרת, יש לבצע צמצום זה בהקדם האפשרי. בעשותך זאת, תגביר את עצמת־המגן שלך.

משהתחלת בסיגול קוי המערך שלך למצב החדש, בדוק מיד את מצב האספקה שלך. להיות התספוקת־מן־האוויר כפי שהנה היום, אין לך דבר פשוט יותר מלהזמין ולקבל את כל האספקה הדרושה, הן לצורך ההגנה והן לצורך הפריצה־החוצה. השניות לסדר־החשיבות הן ההכנות שיש לעשותן לקראת הפריצה־החוצה. את ההכנות האלה יש לפתוח בהשגת אינפורמציה על אודות האויב. אין אתה יכול לפתוח בתכנון לקראת המבקע אלא לאחר שקבעת את מקום המצאו של האויב. בכתרו אותך, בודאי „מתח“ האויב את קויו יתר על המידה. ימצאו נקודות־תורפה, אשר יהיה עליך לגלותן. משמצאת נקודות־תורפה אלה, הרי למהירות נודעת החשיבות העליונה במעשה השלמתה של תכנית הפריצה החוצה. ככל שמששה אתה את ביצוע הפריצה, כן ירבה הזמן העומד לרשות האויב לחזק את המעגל סביבך. לאחר שמצאת את הקטעים החלשים ביותר בקו האויב, מדוד את מרחקם מן הקוים של צבאך שלך, ממנו נותקת: ודא כי מביא אתה בחישוביך את תואי־השטח העקריים, כגון נתיב־גישה אל נקודת־הפריצה־החוצה וכן מכשולי־טבע — אלה העוצרים אותך בהתקדמותך, ואלה המפריעים לאויב בניסיונו לערוך התקפת־נגד. את כל הגורמים האלה יש לשקול עד אשר ימצא הטוב שבפתרונות. — עד כאן באשר להחלטתך לגבי נקודת־הפריצה־החוצה.

תכנית־הפריצה־החוצה חייבת להיות פשוטה, ויחד עם זאת חייבת היא להיות שלמה על כל פרטיה. אין להניח דבר לדמיון; כן אסור לך לשער דברים. תכנית רשלנית ודאי שתגרור נסיון־פריצה רשלני. תכנית, שעיקר מהותה „איש־איש לגפשו“, אינה בגדר תכנית כלל — זהו רצה, פשוטו כמשמעו!

לבסוף, שלושה הם הפרטים שאינם בתחום הטקטיקה, והחשובים עד־מאד, שיש להזכירם. לעולם יש להתחשב בפצועים, ויש לעשות כל מאמץ אפשרי כדי לסגות אנשים אלה בדרך האוויר. להיות הליקופטרים מצויים — לא תקשה מלאכה זאת.

שנית, תכנן תכנית השמדת הציוד. אם אין משתמש אתה ברכב שלך בעת הפריצה, עליך להשמידו. אספקה וציוד אילו שהם, כגון מנות־קרב, תחמושת וכלי־נשק, אשה הכרח לנטשם — יש להשמיד אותם. זאת יש לעשות תוך כדי הפריצה־החוצה, כדי שלא לרמוז לאויב, בשוגג, על הכונה לפרוץ־החוצה.

בלב כל החיילים כולם טבוע הפחד מפני הכיתור על ידי האויב. טבעי הדבר, כי פחד זה לובש ממדים גדולים בשל העובדה כי אנשים מעטים עד־מאד הצליחו בזמן־מך־הזמנים להחליף מתוך כיתור. פחד זה גורר ערעור רוח־הגייסות והמשמעת. ועומים יהיו סיכוייו של אותו מפקד לבצע פריצה־החוצה מוצלחת, אלא אם כן יעשה את הכל שביכולתו כדי להעלות לרמה גבוהה את רוח־הגייסות ואת המשמעת בקרב

חייליו. על המפקד להראות לעתים תכופות בשורות אנשיו ועליו לנהוג בהשקט ובבטחה.

בפרשה דלעיל הצגנו מקצת מן הגורמים הפשוטים שמן הראוי כי ישקלום מפקדי־יחידות המנסים לפרוץ־החוצה מכיתור. לא הארנו כל פרט ופרט. אולם סבורים אנו כי ביררנו את החשובים שבהם. אין אנו רואים פריצה־החוצה מתוך כיתור כמשימה קלה, אולם ברי לנו כי יחידה, אשר לה הן רוח־לוחמת והן תכנית טובה, עשויה להצליח.

פטרול לאבטחת ההתפרסות בלילה

מאת המיור ג'. לאנס

לפני ימים אחדים נקרה בדרכי הלויט־קול' בארואוס. מאז יצא לקוריאה, לפני שנתיים ימים, לא ראיתיו. כעבור שעה קלה כבר היינו מסובים אל ספלי קפה, ומסיחים בטקטיקה.

„התקפת לילה, טען הקולונל, „זאת היתה בעית־בעיותינו שם.“
„מדוע?“

„בימים הראשונים נמצאו אנשינו לעתים קרובות חסרי אימון יסודי בלחימת לילה, היו לנו תקלות לרוב בהשגת אבטחה טובה לאותן התקפות.“
„ההתשמשותם אי־פעם בפטרולי־אבטחה?“ שאלתיו.

„מתכון אתה לפטרולי־סיור?“

„לא. מתכון אני לפטרולים המופעלים כאבטחה קדמית, ומשימתם לתפוס את הקו המשוער של ההתפרסות להסתערות.“

„אכן,“ אמר הקולונל, „השתמשנו במידה ידועה באבטחה קדמית לאחדות מוחתקפות־הלילה שלנו, אך לשיטה של־ממש לא הפכנו זאת מעולם. נשמע מה בפוך.“
והרי שיטת השימוש בפטרולי־אבטחה, שתארתיה באוזני הקולונל, ושונקטה במידה מסוימת בקוריאה והורחבה ביחידות רבות עד כדי היותה אורח־מעש יעיל.
פטרול־אבטחה אינו פטרול־מסייר וכן אינו פטרול־לוחם. אף־על־פי־כן, עשוי הוא להשיג ידיעות רבות־ערך על האויב, ואפשר שיוזמן לו אף לחסל חרש מוצב־קדמי של אויב, ודאי הדבר כי את הפטרול יש לחמש חימוש שיאפשר לו להלחם, אם יגלה אותו האויב.

הבה נניח כי ניתנה פקודה לביצוע התקפת לילה בגודל־של־פלוגה. המפקד, המקיים את התדריך ההתחלי למען ודא מכסימום של תיאום בין הפטרולים, נותן הוראה כי משׁק אחד מכל פטרול יתייצב לפניו בנקודה־חולשת נוחה פלוגית. הוא משמיע באוזני כל מפקד־פטרול את הדברים האלה, בקירוב:

„סמל, עליך לבחור ארבעה אנשים ממחלקתך ולאבטח את קו־ההתפרסות המשוער ליד אותו גיא (מצביע). שני אנשים מן הפטרול שלך ישובו וייתייצבו לפני במוצב־

הפיקוד הפלוגתי בשעה 2330, כדי למסור לי את הידיעות האחרונות על האויב ולשמש מורי־דרך למחלקתך. את הקו הנוכחי שלנו תחצה ב־2200. נקודת מעבר המחלקות לפיקוד מפקדיהן היא בצומת־השבילים ההוא. לאחר שאשחרר אותך, תתייצב לפני מפקד־המחלקה שלך, לקבל הוראות נוספות. השעה עתה היא 1515. היש שאלות? כל מחלקה תספק פטרול, המורכב מארבעה עד ששה אנשים. אם מצויים מכשולים קשים־למעבר, אפשר להגדיל את הפטרול. הפטרולים ישאו עמם לפחות כלי־אבטומטי אחד — רצוי שיהא זה מקל־על — בעוד ששאר האנשים יחומשו ברובים ויצמידו כידונים.

שניים הם הטעמים לנשיאתו של כלי־נשק אבטומטי. ראשית, נוכחותו של נשק כזה תרומם את רוחם של אנשי הפטרול. שנית, יהיו בנמצא שלושה כלים־אבטומטיים המוכנים להנחית אש־גומלין מידית, אם תתגלה התקפת הפלוגה בלא־עת. שומה על מפקד־המחלקות כי יבחרו סגן מפקד־כיתה להוליך את הפטרול, (משׁקי תפקיד־מפתח אחרים יידרשו לסיוור), להוציא פקודות כיתתיות, ולפקח על ההכנות הסופיות של ההתקפה. מן־הראוי כי יכלול הפטרול לפחות איש אחד מכל כיתה־רובאית, שיסייע בהתפרסות הסופית של כיתתו שלו, לכישתעורר צורך בדבר. שלוש הן המשימות המוטלות על פטרולים אלה. הראשונה היא אבטחת קו־ההתפרסות המשוער. מובן כי אין לצפות שששה אנשים יאבטחו כבדת־חזית מחלקתית שרוחבה עולה כדי 70—90 מטר, על אחת כמה וכמה בלילה, שעה שעומדים הם לדלל את כוחם עוד יותר על ידי שליחת שני אנשים אל המחלקה, כדי שישימשו כמורי־דרך. הפטרולים יאבטחו, בפשטות, פיסת קרקע קטנה במקום שיורה להם מפקד־הפלוגה. הנה כי כן, ידע מפקד־הפלוגה כי בשלוש נקודות נפרדות לאורך קו־ההתפרסות המשוער שלו נמצא „ראש־חוף“, בזעיר־אנפין, השייך לו. עתה ניתן לכוון את המחלקות עצמן על עבר נקודות אלה במידה מסוימת של בטחון כי לא יארוב להן האויב ולא יגלה אותן בלא־עת. אף־על־פי־כן, חייבים מפקדי המחלקות לזכור כי נוכחותן של יחידות־משנה מאבטחות אלה לפני חזיתות מחלקותיהם אינה פוטרת אותם בשום פנים מן האחריות לספק אבטחה־מקרוב, חזיתית ואגפית, משלהם, למן נקודת מעבר המחלקות לפיקוד עצמי והלאה.

המשימה השניה של הפטרולים היא אספקת מורי־דרך בשביל יחידות־האם שלהם. כל פטרול יספק לפחות שני מורי־דרך, אלה ינהלו את מחלקותיהם למן נקודת מעבר המחלקות לפיקוד עצמי ועד אל נקודת מעבר הכיתות לפיקוד עצמי, בין אם תחצה הפלוגה את קו־ההתחלה בשדרה פלוגתית ובין אם במבנה של טור שדרות מחלקתיות. הם ילוו את המחלקה עד אל קו־ההתפרסות המשוער, הואיל וביצעו את סיוור־הדרך הדרוש בעת מסעם הראשון.

משימתם הסופית של הפטרולים היא לאסוף ידיעות על אויב. מאחר שפטרולים אלה יוצבו במידת האפשר, במרחק 90—180 מטר מן היעד, הרי

יימצאו בעמדה נוחה להבחין בתנועת אויב, לאפן משמרות־קדמיים או תשמוע־אויב, ולפקוח־עין כללית על מערך עמדות האויב. מורי־הדרך השבים יביאו עמם אל מפקד־הפלוגה כל ידיעה על אויב שהושגה. אם מורי־הדרך כבר יצאו לדרכם, יכול לעשות זאת חייל מגוף־המשנה המאבטח.

מפקד־הפלוגה יהיה אחראי למתן התדריך למפקדי־הפטרולים. ראשית כל, בפקודת־המצע שלו יורה למפקדי־המחלקות את גודל הפטרול וכן את המקום והזמן בו יתייצבו מפקדי־הפטרולים כדי לקבל את פקודת הפטרול. יש לקיים תדריך זה בהקדם, כדי שתהיה למפקדי־הפטרולים שהות לבצע סיור נוסף לאור היום. שומה על מפקד־הפלוגה למסור למפקדי־הפטרולים רק אותם הפרטים שחייבים הם לדעתם לצורך ביצוע משימתם. הנה כן כן, אם יש ויפול איש מאנשי הפטרול בשבי, ימעט הסיכוי כי הוא יסכן את הצלחת ההתקפה.

מה חייבת לכלול פקודת־הפטרול של מפקד־הפלוגה? חייבת היא לפרט את גודל הפטרול; את מקומה של נקודת מעבר המחלקות לפיקוד עצמי; את מקומו המדויק, על גבי קו־ההתפרסות המשוער, של כל פטרול ופטרול; את זמן יציאתו של הפטרול; את המקום והזמן בהם על מורי־הדרך להתייצב עם שובם; וכן כל הוראות מיוחדות שהן. מועד יציאתו של הפטרול חייב להיקבע לשעה מוקדמת למדי למען תהיה למורי־הדרך שהות לבצע את סיוור־הדרך שלהם ולשוב, אך לא בשעה כה מוקדמת שתאלץ את עיקר גוף הפטרול לשהות בעמדתו החשופה במשך פרק־זמן ארוך מדי.

מהו הצעד הבא? עתה יקבל מפקד־הפטרול הוראות ומודיעין ממפקד־המחלקה שלו. יאמר לו היכן מקומה של נקודת מעבר הכיתות לפיקוד עצמי, והוא יבקש וידע במדויק כיצד יופעלו אנשי הפטרול בהתפרסות הסופית של הכיתות לארכו של קו־ההתפרסות המשוער וכן בעת ההסתערות.

עתה יבצע מפקד־הפטרול את סיורו. הוא יודא כי אכן יש לו תיאום עם יחידות־המשנה שלנו שדרכן עתיד פטרולו לעבור, וכן עם מפקדי־הפטרולים הסמוכים לו. אר־אז יכנס את אנשי הפטרול שלו ויוציא את פקודת־הפטרול. חובה עליו: 1. לתדרך את אנשי הפטרול באשר לשטח; 2. למנות את מורי־הדרך; 3. להגדיר ברורות לכל איש את תפקידו במסגרת מבנה־ההתקדמות, וכן לארכו של קו־ההתפרסות המשוער; 4. לתאר את נתיבן ואת דרכן של המחלקה והכיתה וכן את מקום נקודות המעבר של הכיתות לפיקוד עצמי; 5. לאמר מה פעולה תנקט למקרה של גילוי ע״י האויב; 6. לתאר במדויק באילו אמצעים יודא את השליטה בפטרול.

לאחר מכן יציג מפקד־המחלקה שאלות לאנשים כדי לודא כי אכן מבינים הם את הפקודה. אם מאפשר זאת המצב, מן־הראוי כי תוך כדי ההמתנה ליציאה יתרגלו האנשים בסיגול עצמם אל מראם המדויק של עצמים אחר רדת החשכה.

לפני היציאה מן-הראוי כי יקיים מפקד-הפטרול בדיקת ציוד „של-הרגע-האחרון“.
ועתה בענין ניהולו הממשי של הפטרול... הוא יצא לדרכו במבנה של
שדרה, כשהאנשים פזורים לצדדים ולעומק, בהתאם לדרגת הראות. אם יש ויתגלו
מוצבים-קדמיים או תשמועים של האויב, חייב הפטרול לנסות להמנע מלבוא במגע
עם האויב. במקרה זה צריך שיודע למפקד-הפלוגה על מערכו החדש של הפטרול
וכן על מקום-הימצאו של האויב. אם מחליט מפקד-הפטרול כי אפשר לחסל חרש
אנשי אויב אלה, יעשה-נא הדבר, אם יהיה בו כדי לתרום לביצועה של משימת
הפלוגה.

אם על הפלוגה לחצות את קו-ההתחלה בשדרה פלוגתית, הרי אין ספק כי
הפטרול יזהה את נקודת מעבר המחלקות לפיקוד עצמי בעת תנועתו קדימה. אז
ינוע הפטרול כולו אל נקודת מעבר הכיתות לפיקוד עצמי, ובסופו-שלה-דבר — אל
קו-ההתפרסות המשוער. הפטרול ישתמש באותו נתיב שבו עומדת לנוע המחלקה.
אם אין מצויים תואי-קרקע בולטים, אפשר ויהיה על הפטרול לסמן את הנתיב, את
נקודת-הבקרה ואפילו את קו-ההתפרסות המשוער, וזאת באמצעות סרט מהנדסים ו
או חוטי טלפון.

הפטרול הגיע אל קו-ההתפרסות המשוער. הוא יעצור במקום שנקבע-מראש
על ידי מפקד-הפלוגה, שיימצא כרגיל, במרכז אזור הפעולה המחלקתי. אותם אנשי
הפטרול שחייבים להימצא קדומנית, כולל מפקד-הפטרול, יתפסו עמדות העשויות
למנוע את הפתעתם על ידי האויב. מתפקידם העיקרי של אנשים אלה עתה הוא
להמתין ולצפות. על פעילות אויבת חשובה יש לדוח למפקד-הפלוגה, ולו גם הכרח
יהיה לצמצם את יחידת-המשנה המאבטחת עד כדי שני אנשים.

עם שהכיתות מתקרבות אל קו-ההתפרסות המשוער, עשויות יחידות-המשנה
המאבטחות לסייע במעשה התפרסותן של הכיתות על ידי קביעת תחומי של האזור
המחלקתי, במידה והראות מאפשרת זאת. ארצו יצטרפו אנשים אלה אל כיתותיהם
שלהם, אלא אם כן קיבלו הוראה אחרת ממפקד-המחלקה או ממפקד-הפלוגה.

בעדה יחידות-המשנה המאבטחות של הפטרול צופות מעמדותיהן אל קו
ההתפרסות המשוער, יחזרו מורי-הדרך אל עמדת-ההתקפה של הפלוגה. הם ישתמשו
באותו נתיב עצמו, בו הם עומדים להוליך את מחלקתם. עם התייצבם לפני מפקד-
הפלוגה, מוסרים לו מורי-הדרך מכל מחלקה כל ידיעה על אויב שהשיג הפטרול.
לכשיגיעו המחלקות לתוך עמדת-ההתקפה, ימסרו מורי-הדרך למפקד-המחלקה
שלהם ידיעות על אויב הקשורות למקום, ויודיעו על כל השינויים הקטנים-יותר
שחלו בנתיב קדימה.

עם צאת המחלקות לדרכן, ינועו מורי-הדרך בראש מבנה-המסע או בסמוך

לו. בהגיעם לנקודת מעבר המחלקות לפיקוד עצמי, יתחילו מורי-הדרך במלאכת
ההכונה של המחלקה אל נקודת-מעבר הכיתות לפיקוד עצמי, וישובו ויצטרפו אל
כיתותיהם שלהם. הם עשויים לעזור לפרוס את מחלקתם שלהם לאורך קו-
ההתפרסות המשוער.

* * *

הקולונל הקשיב לדברי בדריכות עת תיארתי את פטרול-יאבטחה אלה ואת
תפקידיהם. ראיתי כי נתרשם מאוד.

„אבטחה-קדמית מאורגנת כהלכה לצורך התקפת לילה“, הרהר בקול. „הדבר
נראה לי. לא תתנגד, אם אשאלך שאלות מספר?“
„פתח באש ו“

„ובכן, האין בהם בפטרולים אלה כדי לרמוז לאויב כי מתכננים התקפה?“
„לא, לא הייתי גורס כך. הנח כי כל הפטרולים האלה נתגלו על ידי האויב,
מובן, כי דבר כזה הוא בלתי-שכיח עד-מאוד. אך אפילו יקרה הדבר בפועל, הרי שלא
היתה פעולה כזאת, על פני כפרת חזית בת כ-350 מטר, מעידה על יותר מאשר
פעילות-פטרול שגרתית של יחידה תוקפנית.“

„אסכים לדברייך בנקודה זאת“, אמר הקולונל, „אך אם מתכון אתה להפעיל
פטרולים אלה, מדוע נגביל תפקידם הגבלה כה חמורה?“

היתה לי תשובה אף לקושיה זאת: „הפטרולים אינם אלא תוספת בליטוח,
שנועדה לשפר את השליטה ולהגביר את האבטחה. אין הם מונעים את מפקד-
המחלקה מלתת פקודות ולפקח על התקפת הלילה. הפטרול מסייע לו להציב את
מחלקתו במקום שנקבע בקו-ההתפרסות המשוער.“

חושבני כי שכנעתי את הקולונל, ואני תקוה כי אוכל לשכנע אף אותך,
הקורא, שאם יתוכננו פטרולים אלה ויתואמו כיאות, יהיה בהם כדי להרים תרומה
מוחשית להצלחתה של כל התקפת לילה. הם המקילים על השליטה, ערבים לאבטחה
ממשית, והנם מקור אפשרי לידיעות טריות על אויב. כיתר שלביה של התקפת
לילה, כן גם נהגי-פטרול אלה יש להבין במדוקדק ולישם נמרצות במסגרתו של
אימון-לילה מציאותי מנוהל כהלכה.

ההמצאה - כגורם במלחמה

(מימי הביניים ועד סיום מלחמת העולם הראשונה)

מאת הבריגדיר ס. א. ג. בראנלוא

(הערות למאמר - בסופו)

המלחמה הוגדרה כפעולה מדינית, בה מנסות קבוצות-אדם יריבות לכפות רצונן זו על זו באמצעות הכוח. יישומו של כוח זה מתבטא בהמצאת כלי-נשק ומכונות-מלחמה. המאבק בטבע אינו מצטמצם באדם בלבד. גדר-צמחייה, למשל, שדה-מערכה תמידי היא. מלכות החי מגלה כשרון-אמצאה למלחמה, החל בדחף הסילוני של תמנה-הרגל וכלה בחיטו של הפיל. גדול מעשייה-המצאה של האדם היה "השלכתו אחרי גוף" את כלי-הזין הפיסטולוגיים - השן והציפורן - ונטילתו כלי-נשק שתיכן שכלו, ואשר ברבות הימים ניתן היה להמירם בכלים יעילים יותר. הנה כי כן, ענף העץ והאבן הנוחה הכשירו את בואם של האלה והחלמיש המגאלית (של תקופת האבן הגדולה), אשר פותחו אט-אט והיו לחרב, לקשת, ולשריון-הגוף. יש לשם לב לכך, כי ההמצאה במלחמה שואפת תמיד לקראת השגת המחפה והיכולת להלום ממרחק.

ימי-הביניים

מקוצר המצע יש לפסוח על תולדותיו המרתקים של פיתוח כלי-הנשק הקדומים ולרכז את תשומת הלב בימי-הביניים באירופה. כאן מוצאים אנו חברה אשר שולט בה בכפה המבצר הבארוני. עיי החרבות, בהם רואים כיום מראות ציוריים, היו אז גורם הכוח בחברה האנושית; כוח אשר מתקיים היה מדור לדור עד אשר עורער על ידי המצאתו של התותח. תן דעתך על שינוי-הערכין הקיצוני באמנות המלחמה שחולל השימוש בפעולתו הכימית של אבק-השריפה במקום אנרגית השרירים. הדבר גרם למהפכה במבנה הפוליטי של האנושות - מהסכסוך שניתן להשוותה רק למהפכת פצצת האטום.

כשם שהתותח, בכוחו להבקיע את קירות המבצר, הביא לדי העברת העצמה המדינית מן הכארון למלך, שתחום שלטונו היה מקיף יותר, ואשר רק בידו היתה היכולת לקיים ארטילריה, כך גם פצצת האטום מצריכה אחדות-רבתי של חברות אנושיות, כדי שיימצאו המשאבים הכלכליים והתעשייתיים רבי-ההיקף הדרושים לייצורה ולהפעלתה.

המאות הט"ז, הי"ז והי"ח לא חוללו תמורות קיצוניות בציוד הצבא והצי-הרוח והמפרש הכניסו אניות מלחמה לפעולה. רגלי סוס ואדם נשאו צבאות לתוך רוב. על פני המים ועל פני יבשת עדיין היו כלי-המלחמה כלי-היריה הנטען-מך-הלוע הנבשק-הקר. שלב זה הגיע לנקודת-שיאו עם סיום התקופה הנפוליאונית במערכת ז'ורז'ו; לאחר זאת חדלו הבריות ממלחמות רבות-היקף, עד לאמצע המאה הי"ט, אשר פרצו מלחמות אלה במשנה מרץ ובכלי השמדה חדשים.

המאה הי"ט

סדרה של מלחמות לאומיות פרצו-התגעשו ברחבי תבל. רוסיה נלחמה אנגליה ובצרפת. אוסטריה נלחמה בצרפת ובאיטליה. פרוסיה ניהלה מלחמות, זו אחרי זו, נגד דנמארק, אוסטריה וצרפת. בארצות הברית השתוללה מלחמת אזרחים משך ארבע שנים ונהרגו בה מיליון איש. רוסיה נלחמה בתורכיה. מלחמה יצאה בין ארה"ב וספרד. וכן - בין סין ליפן. בריטניה רבתה טרודה היתה מלחמות זעירות בלתי-פוסקות בשלוש יבשות. ברם, מסעי-מלחמה אלה נשאו פני שונה ממלחמות בתקופות קודמות, בשל תמורות שחוללה יד הממציא. החידושים אלה היו: הטלגרף, מסילת-הברזל, הרובה המחורק, הרובה נטען-המכנס, אבק רפה ללא-עשן, ואנית השריון מונעת-הקיטור.

בטלגרף השתמשו לראשונה במלחמת קרים כדי לקשר את אנגליה עם זירת-המבצעים המרוחקת; עם כל מלחמה שבאה לאחר-מכן הלך שימושו ונפוץ עד טר כבלי-חשמל, כעצבים, נפרשו מעשה-רשת בין המפקדות השונות של צבא וימיה. לאמצאה מדעית זו נודעה השפעה מרחיקת-לכת על השליטה בכוחות-צבא ומלחמה והפעלתם.

מסילת-הברזל, כגורם צבאי ראשון-במעלה, זכתה לראשונה להערכה בפרוסיה, א אשרה לצבאות הגרמנים ב-1870 לרכז ולקיים כוחות עדיפים נגד הצרפתים, עד-מהרה הוכרעו והוכנעו על ידי מכוונת-מלחמה ראויה לשמה. הרובה המחורק עלה למעמד של חשיבות במלחמת קרים, שם הקנה לבריטים זון על הרוסים. הרובה - רובה "מיניגאה" היה, ובו גברו על הטענה נגד רובים רקים בכלל - היינו, נגד המאמץ הגופני הדרוש לדחיקת הכדור לבית-הבליעה - ידי אמצאה שנובה זי.

בהיותם מדורבנים בחוש הקיום-העצמי. הזדמנות לכל אומה ואומה להזדיין עד לשיא יכולתה. אין לך דבר שימריץ את ההמצאה יותר מאימת המות.

עצמת אויר

בזירת המערב, היא הזירה המכרעת, היו רכבות מרכוזות מיליוני אדם בחזית הקרבות, אלא שלא היה בכך כדי להביא לידי הכרעה כי אם, אדרבא, לידי קפאון: — שכן הרובה והמקלע, יחד עם התיל-הדוקרני, החזיקו את היריבים אלה מול אלה ברפש ובדם משך 4 שנים. מאחורי חזיתות-ענק סטטיות אלה הפכו גלגלי התעשייה לגלגלי המלחמה ממש. ללא תקדים בהיסטוריה, ובמידה שאפילו לא צפנה ושיעררה, היתה המלחמה תלויה במכונות ובמוחו של הממציא, מנוע-הבעירה-הפנימית נתגלה כגורם חדש רב-אונים, בים עשתה אמצאה זו את הצוללת לאמצעי כה תכליתי, עד שהיא כמעט והביאה את אנגליה לסף התבוסה — מצב שחזר ונשנה במלחמת העולם השניה, ביבשה, הביא מנוע-הבעירה-הפנימית לידי תקומתה של תובלת-המנוע, בדחקו את רגלי הסוס מתפקידים רבים ובשמשו השלמה למסילת-הברזל, והוא היה לחוליה-הראשה בכל מערכת של הובלה צבאית. הוא אף היה אביר-מולידו של הטנק — זה הגשק המהפכני בשדה-הקרב, ואחד הכלים העיקריים ששברו את הקפאון שנוצר על-ידי התיל-הדוקרני והמקלע.

המטוס וצמיחתם של כוחות-אויר אדירים — אף שרשיהם נעוצים במנוע-הבעירה-הפנימית, דגמי-המטוס הראשונים — אשר קודם לשנת 1914 הגו באויר כשיכורים ושיעשעו את הגנרלים במידה שלא-תיאמן — התפתחו במרוצתו של מאבק זה והיו לזרוע חדשה רבת-עצמה של השירותים-הלוחמים, בתחילה השתמשו בהם למטרות סויר, כדי לפתור את בעיותו של ולינגטון — ולראות את המתרחש "מעבר לגבעה"; לאחר מכן נתפתחו והיו לעין-האורית של גיהול האש הארטילרית; בטופו של דבר — לגשק בפני-עצמו, הזרוע השמדה באמצעות הפצצה והמקלע, טבעי הדבר, כי פעולות אלה הביאו לידי לחימה באויר ולמאבק למען עליונות אויר. כדי להשיג הצלחה בתחומי-לחמה חדשים אלה היה צורך באורחי-מעש חדשים במכונות טובות יותר, דבר שגרר אחריו תביעות גדלות והולכות מן הממציא, איש-המדע והתעשייה, מתוך הדוגמות לאין-ספור שניתן להעלותן, תן דעתך, למשל, על הפתרון המושכל שנמצא לבעיית הירייה דרך להבי המדחף, על ידי השימוש בלחץ של נוזלים לצורך הסינכרוניזציה של סיבובי המדחף עם פעולת כלי-הירייה, די שהכדורים הנורים לא יפגעו בלהבים המסתובבים.

בשנת 1914, היה האלחוט לדבר חדש ולפלא-פלאים, בים, ביבשה ובאויר.

הסתתרות על פני מהלכו של מאבק רב-היקף זה, אין אתו יכול שלא לעמוד על כך, כי תהליך המלחמה נעשה יותר ויותר ענין של מכונות-התפתח האלחוט במהירות — בשל דוחק המלחמה — והיה לאמצעי קשר שאי-אפשר-הסיבות לכך — ולכאורה פרופס הוא — נעוצות בעובדה כי תהליך ההמצאה האלחוטית באמצעות הטלגרף האלחוטי היתה האדמיראליות מקיימת מגע עם ציים גורם לתקופה של תיקו, אשר בה היו המשאבים התעשייתיים של האומות נותנים-נתיבים.

הרובה נטען-המכנס הראשון שהצטיין כגשק מנצח-בקרב היה רובה-המחט* של הצבא הפרוסי, הוא הרובה שהכריע את גורל אוסטריה בהנחילו לפרוסים נצחון נחרץ ליד קניגראץ (סאדובה)*, באותה מידה שהנחילוהו להם תמרונים האסטרטגיים של פון-מולטקה¹⁰.

בעשורים האחרונים של המאה הי"ט אין לך הדגמה טובה יותר לעילותו של הרובה — אשר תודות לאמצאה התגלגל והיה לנשק-מחסנית ארוך-טוח, ללא-עשן וקטן-קדח — מאשר מערכת אומדורמאן. במקרה זה — לפי מה שקרוי כללי-מלחמה — מן הדין היה כי הגייסות הבריטיים, שמנו 20.000 איש, ושגבם היה הנילוס והם רחוקים מבסיסם 1600 ק"מ, ישמדו כליל על ידי המוני העצומים של צבא הדרוישים; אלא שתחת זאת נחלו נצחון מוחץ, במחיר קטן ותוך שעות ספורות, תודות לעצמתו של הרובה החדש.

בים, בימי מלחמת האזרחים בארה"ב, ניטשה המערכה הראשונה בין אניות עטויות-שריון, "מארימאק" ו"מוניטור"; בזאת קם תור חדש של לחמתיים.

המאה הכ

עם בוא המאה הכ' לבשה המלחמה אופי מורכב יותר ונודעו לה בחינות רחבות יותר, מאבק המעצמות הראשון במאה זאת היה מלחמת רוסיה-יפן אשר בה ראיות כמה סוגיות מעניינות לתשומת לבנו. מסילת-הברזל היתה שוב לגורם שולט באסטרטגיה, נצחון הצי היפני ליד טסושימה היה המערכה המכרעת באותה מלחמה; נצחון הושג בה, רובו ככולו, תודות לעדיפות בציד — לשון אחרת ע"י מכונת-מלחמה עדיפה, זו הפעם הראשונה בדברי ימיה של המלחמה מילא המקלע (שכונה בספרותנו בשנים עברו "מכונת-הירייה") תפקיד שליט כגשק טקטי המגיף אל שיאי עצמה ואפשרויות-בכוח; אלא שלקחו של המקלע, שנלמד שם, בבית ספרן החמור של העובדות, לא הובן הבנה מלאה על-ידי המטות של צבאות אירופה ב"1914 באתנו מלחמת-העולם הראשונה, אשר בה מוצאים אנו אמצאות רבות שהתגלמו במכונות חדשות ובכלי-נשק חדשים, נזכיר כאן אחדים מהם שהשפיעו על דרכי הלחימה לאחר מכן, והלוא הם: המקלע והתיל-הדוקרני; מנוע-הבעירה-הפנימית, שסלל את הדרך אל עצמת אויר, תובלת המנוע, הצוללות והטנקים; השימוש בדלק הנפט ביבשה ובים; הטורפדו; הטלגרף האלחוטי הגאו; ריכוזי אי-ארטילריה עצומים, בניצוח מרוכז.

משתבונן בעיני הרוח על פני מהלכו של מאבק רב-היקף זה, אין אתו יכול שלא לעמוד על כך, כי תהליך המלחמה נעשה יותר ויותר ענין של מכונות-התפתח האלחוט במהירות — בשל דוחק המלחמה — והיה לאמצעי קשר שאי-אפשר-הסיבות לכך — ולכאורה פרופס הוא — נעוצות בעובדה כי תהליך ההמצאה האלחוטית באמצעות הטלגרף האלחוטי היתה האדמיראליות מקיימת מגע עם ציים גורם לתקופה של תיקו, אשר בה היו המשאבים התעשייתיים של האומות נותנים-נתיבים.

המלחמה מלמדת

מאת הגנרל וולפגאנג פיקרס (גנרל ארטילריה נ"מ)

המלחמה היא מורה-הוראה קשה-לב ושכר הלימוד — משתלם בדם. ניתן לנו להקטין במידה ניכרת את סכום "דמי-לימוד" אלה ע"י אימון, בימי-שלום, כזה, אשר ישקף נאמנה את מציאות הקרב אך לעולם אין לעקוף כליל את ההכרח לשלם שכר זה.

להלן יתוארו כמה אפיזודות קטנות מימי מלחמת-העולם השנייה, שהיו מאלפות מבחינה זו או אחרת, ועדיין עשויות הן לציין כיוונים אף לאימון שבימי-שלום. בכל מלחמה — וביחוד במלחמה נגד גייסות רוסיים — עלולים לקרות תכופות אף דברים הרחוקים מן ההשערות-המתקבלות-על-הדעת, והפתעות כלולות כאן בסדר-היום. במצב-דברים זה השאלה היא: כיצד — למול יריב ער ורב-תחבולה — להחזיק, בכוח הפתעות מצדך אתה, את היזמה בידך, ולא להסתפק בכך, שתשתדל להבטיח את עצמך בפני הפתעות שתבואנה ממנו מן היריב. דרוש כאן כי אתה עצמך תפעל, כי אתה עצמך תפתיע.

ארטילריה נגד-מטוסית מגינה על "חומת הטורים"

במקום שם מתחבר חצי-האי קרים מצדו הצפוני-מערבי עם היבשת, באמצעות צואר-היבשה של פיאריאקופ, 9 ק"מ רחבו, חוסמת מקדמת-דנא "חומת-הטורים" (או "סוללת-הטורים") את המעבר דרומה. אף כיום קיימת סוללה זו — 6 מ', בערך, גובהה — ותעלה שטוחה בעברה הצפונית, כששתי פרצות פרוצות במרכזה בשביל הכביש ומסילת-הברזל, ובכללוי-של-דבר הריהי אף עתה בגדר מכשול רציני, גם לגבי טנקים. כאשר, בסתיו 1943, לחצו הרוסים מצפון לים האזובי לחץ גמריץ מערבה, ניתן היה לשער כי הגישה אל קרים תחסם הצעת הפינוי, אשר היה בו ודאי כדי לשחרר כוחות רבים, נדחתה ע"י הפיקוד-העליון הגרמני.

בגאזים מרעילים השתמשו לראשונה בקנה-מידה מכריע במלחמת-העולם הקודמת, ובשלביה האחרונים של המלחמה היו הגאזים גורם האבירות העיקרי בחזית המערב. השימוש בגאז עורר בעיות רבות בשדה הייצור, האחסנה, ההובלה וההטלה. אשר להטלת הגאזים, נקטו שלוש שיטות: — התקפות-ענן מגלילים; פגזי-גאז מתותחים; וכן גאז "בתופים" שנורו ממטולים.

השימוש בגאז גרר אחריו מחשבות הרות-המצאה לשם התקנת סידורי-מגן; מסכות-גאז, בגדי-מגן, סמים-שכנגד (האנטידוטים) ומבנים אטומים בפני גאזים. העובדה החשובה ביותר באשר למלחמת-גאזים היא העובדה כי הצדדים-הלוחמים במלחמת-העולם השנייה נמנעו מנקיטת לחמה זאת; אך על יסוד זאת אין להניח כי לא ישתמשו בהם במלחמת העולם השלישית.

מלחמת העולם הראשונה היתה בעיקרו-של-דבר מאבק ארטילרי הן ביבשה והן בים. הממציא והמהנדס מילאו בו תפקיד שליט. כדי להדגים זאת, נזכיר שני דברים. בים ניתן היה, תודות לשיטת שליטת-המכון, לשלוט באש חימושה של אניה שליטה-מרכזית. ביבשה הומצאה שיטה לרישום קולות של כלי-יריה יורים ושל פגזים מתנפצים ועל ידי כך נתאפשר טיווח הירי על סוללות אויב אף בלא תצפית חזותית.

וכך ניתן למנות ולהוסיף ולמנות דוגמות להמצאות ולמכונות שהשתמשו בהן במלחמת-העולם הראשונה. בתקופה ההיא, במישור סולזבארי, עלה בידי איש-מדע צעיר¹² להמריא במטוס שהופעל לראשונה באמצעות שליטה אלחוטית מן הקרקע.

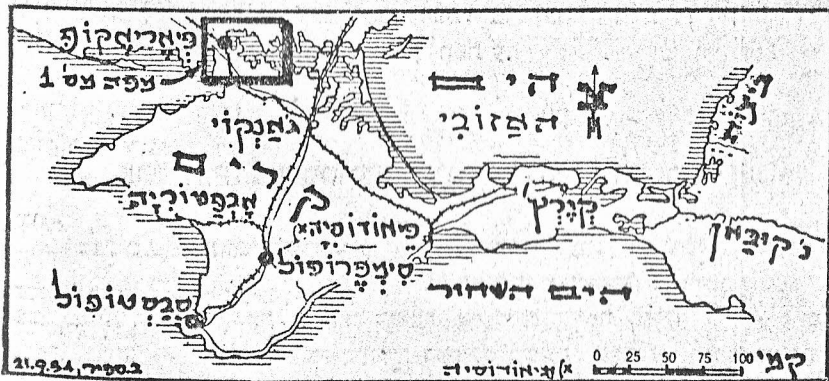
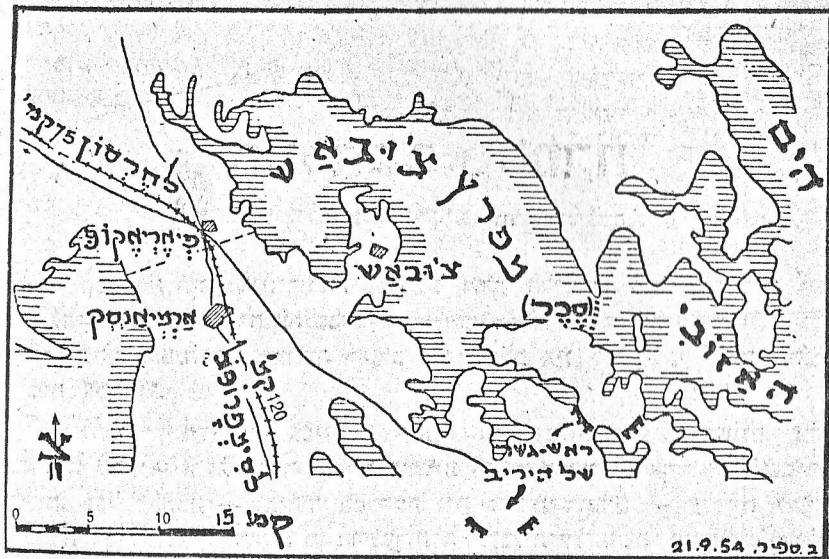
- (1) במלחמת קרים, ב"5-1854. — המער.
- (2) ב"1859, בצפון איטליה; ונגד איטליה בלבד ב"1866. — המער.
- (3) ב"1864, 1866 וב"1870. — המער.
- (4) ב"1809, 1827, 1853 וב"1877, בכלקנים, בקוקו ובארמניה, ובים. — המער.
- (5) ב"1898, בקובק ובפיליפינים. — המער.
- (6) ב"1894, בים, בקוריאה ובמנגווריה. — המער.
- (7) רובה "מיניה" (ע"ש ממציא הקליע שלו, הקפיטן הצרפתי מיניה) — רובה בעל קליע-עופרת מארך, שחלקו האחורי היה חלול, בצורת קונוס, וצד למעלה בתוך החלק החלול הותקנה גולת-ברזל, אף היא בצורת קונוס, אך קצרה יותר. הקליע היה נטען בקלות דרך המכנס למרוח-הקתה. עם היריה היתה הגולה נדחפת בכוח-הגזים פנימה, לתוך החלק החלול, ומרחיבה את דפנותיה, שהיו נדחקות אל תוך חריצי הקתה. הומצא ב"1849. — המער.
- (8) רובה המחט (של דריינה) — היה בעל בריח גלילי שבו היה נתון טרז-מחט בתוך קפיץ לולייני, המתכוון בשעת הדריכה ודוחף בשעת היריה את המחט אל פיקת-הכדור, ובכך יורה את הכדור. הונגה בצבא הפרוסי בשנת 1841. — המער.
- (9) ב"1866, 3.7. במערכה זאת היה לפרוסים יתרון ניכר על אויביהם הודות לרובה המחט נטען-המכנס, שאיפשר לרגלים שלהם לירות רביצה ובכריעה באוסטרים, שנאלצו לעמוד כדי לנטען את רובהיהם דרך הלוע. — המער.
- (10) ראש המטה הכללי הפרוסי. — המער.
- (11) ב"1904, במנגווריה ובים. — המער.
- (12) הנרוטטור א. מ. לאו, בעל טפרים מרובים בנושא התפתחות טכניקת הנשק. — המער.

בחלקה הצפוני של קרים לא היו לארמיה ה-17 הגרמנית אלא אבטחות חלשות אשר בראש-וראשונה חסמו את מצרי-היבשה שבקצהו המערבי של הים האזובי. לרשות ההגנה על "חומת הטטרים" כמעט ולא נשארו. בהתחלה אלא שתי סוללות ב"מ כבודות. הללו הועתקו קדימה, אל הפאה-הצפונית של "חומת הטטרים", על מנת שתוכלנה להילחם בטנקי היריב, אשר ציפו כי יופיעו, עוד לפני החומה; וזאת משום שגלי-האדמה הגבוהה הזו היה חוסם את שדה הירי מעמדות שתמצאנה מדרום לו. הכל תלוי היה ברוח-הזמן, עד אשר תספיק הארמיה ה-17 להזיז את עוצבותיה-הלוחמות עד אל קירבת החומה. בידי שתי הסוללות עלה לעצור לעת עתה למשך כמה שעות את שריון היריב המתקרב מלהגיע אל החומה.

"רכבת-שריון נגד-מטוסית", שחומשה בשני תותחים ב"מ בני 88 מ"מ ובתותחים ב"מ אחדים בני 2 ס"מ — מעשה-אילתור שהוכן למועד-הנכון — תמכה בקרב שתי הסוללות והצליחה להוציא מכלל שימוש כבר בשדה-הקדמי שלפני "חומת הטטרים" טנקים אחדים של היריב.

עם רדת החשכה צריכות היו הסוללות לסגת אל מאחורי החומה, משיגיעו לשם כוחות אחרים. שתי הסוללות ביצעו משימתן כל אחת בדרכה היא ובאופן שונה מאוד. זו המערבית מנעה, באמצעות אש נמרצת, את היריב מלקרב אליה, אולם היא לא יכלה, מפאת השטח, שחסר בו כל מחפה שהוא, ולנוכח היריב אשר התקרב אליה במחסה הלילה, להביא את כלי-רכבה עד אל התותחים, על מנת לגרור את אלו לעבר העורף עם חשכה. היא החליטה על כן לגרור אחורה את תותחיה באמצעות כוח-האדם שלה, דרך פרצת הכביש שבחומה. תוך אימוץ כל הכוחות הועתקו, לעת דמדומי השחר, כל התותחים אל עמדה חדשה, דרומית לחומה ובסמוך לה — הישג בלתי-שכיח — ומשם יכלה הסוללה להתגונן בהצלחה בפני היריב אשר חידש לחצו. בינתיים נתפסו קטעים מסוימים בחומה ע"י גייסות גרמניים. טנקי יריב אחדים נפגעו בתוך פרצת הכביש, אף כי הצותות רבצו ליד התותחים תשושים כליל ממאמץ הגרירה.

הסוללה האחרת, שעמדה מזרחית יותר, הוציאה תותח אחד למרחק של כ-200 מ' לעמדה צדדית. כל עוד היה אור היא המטירה אש חזקה והחזיקה מעמד. עם רדת החשכה שטף היריב ברכבי-השריון שלו את התותח הבודד, הטנקים שלו, כשקבוצות רגלים רכובות עליהם, עברו בפירצת מסילת הברזל שבחומה ולא ניתן היה לבלום אותם אלא מדרום לחומה. כלי-רכב של היריב חזרו נוטעים ועוברים על פני הסוללה הזאת, בחשכה, במרחק של כ-200 מ' ממנה — אך זו לא הוסיפה לירות, ואף לא יכלה להביא אל העמדות את כלי-רכבה, כדי לגרור את התותחים לעורף. עם אפורית-הבוקר שטף אותה היריב. אילו היתה סוללה זו פותחת מיד באש נמרצת על כברת השטח הקצרה שבינה לבין הדרך, על פני נוף אשר הספיקה להכירו מבעוד יום — והרי רעש מנועיו של היריב,



זירת הפעולות

בהתקרבו, נשמע בבהירות — כי אז היתה ללא ספק עוצרת את היריב ואף מונעת בעד הבקעתו דרך החומה במקום זה. אולם הסוללה לא פעלה; היא אבדה מבלי שגרמה ליריב כל נזק-של-ממש ומבלי שעצרתהו.

המסקנה: הציווי-הראשון במצב קשה ובלתי-רגיל זה היה הציווי לפעול. מפקד הסוללה שנהג באורח פסיבי לא השיג מאומה ואיבד הכל, בעוד שמפקד הסוללה האחרת ביצע בהצלחה את משימתו. מקרה זה מוכיח כי גם סוללות בודדות, עשויות להיקלע במצבים קשים, אשר בהם אין הן צפויות להשיג ולא כלום בדרך של התנהגות פסיבית, ואילו ע"י ניצול מלוא עצמת-אישן וכוחותיהן הנפשיים והפיסיים יכולות הן להגיע לידי הצלחות לא-ציפוי-להן. אכן, אפיזודה זו טומנת בחובה לקח גם בשביל אימונים שבימי שלום.

בג'ונגל הקובאני

מזרחה ממיצר קריץ, מקום שם נשפך הנהר קובאן לתוך הים האזובי משתרע איזור המכוסה רשת מסועפת של אגמים ולאגונות. בחלקו הצפוני של שפך-הנהר הראשי נמצא שטח נרחב למדי של ביצות וקני-סוף, שרגילים היו הגייסות לכנותו "הג'ונגל הקובאני". באיזור זה, המכוסה סוף בגובה של למעלה מ-2 מ' והחצוי תעלות-מים ואיי חול קטנים, והוא בחינת סובך הנעדר כליל ראות למרחק כלשהו, נתנהלה במשך שבועות רבים מלחמה-זעירה, מרה, בין גייסות גרמניים ורוסיים. פעמים רבות היה היריב מתקיף, בסירות קטנות מרובות, מתוך הג'ונגל ומעבר הים-האזובי, את דרך-החיבור הראשית אשר עברה לא הרחק והובילה אל "ראש-הגשר-הקובאני" הגרמני, שנמצא מזרחית יותר. בתוקף המצב בא ההכרח להפעיל ב"מלחמת ג'ונגל" זו דוקא, מכל הבריות, צידי-הרים גרמניים. הללו הסתגלו במהרה לביצות, ליתושים וליריב, ושאפו, ע"י פעילות פטרולים ערה, להחזיק את היזמה בידיהם. הם הקימו מספר נקודות משען בתוך הביצות וכן הוקמו מגדלי תצפית שגובהם הגיע לזה של קני הסוף, אף היריב עשה כזאת. והנה כאן בוצע פעם מעשה רב: אחד הקת"ים שחה לאורכה של תעלה צרה שהובילה אל עבר עמדות היריב, מצא לו דרך למעבר בתוך הביצות והסוף, ומשם עלה בידו, באמצעות מכשיר אלחוט שנשא אתו בשחיה, לכוון את אישה של סוללת ג"מ 88 מ"מ אל נקודת-משען של היריב. התותחים הנגד-מטוסיים מדויקי-הקליעה פגעו בגיעות הרסניות ביותר, בקירבתו הבלתי-אמצעית של הצופה, בנקודות-הנפץ הנמוכות של פגזיהם. הקת"ק, שהסתכן, חזר בשלום לבסיסו.

למשך תקופה ממושכת למדי השתרר שקט בגיזרה זו של הג'ונגל. מסקנה: גם בימי האימונים שבימי שלום יש להטיל על קת"ים תפקידים "בלתי רגילים", לפתח בהם דמיון ויזמה עצמית, לטפח בקרבם, "ספורט שימושי". כמעט ואין לך דבר שאינו עלול לקרות! אגב, מן הראוי לציין כאן כי קולונל רודל — אשר התפלסם לאחר זמן כ"צייד טנקים" מצליח — הוא אשר הפעיל בנוף-לאגונות זה את אש התותחים האבטומטיים בני ה-37 מ"מ (שזה אך הוצבו במטוסים) נגד סירותיו של היריב. ועל ידי כך הניח הוא את היסוד ללחימה מצליחה ממטוסים גם נגד טנקים.

גם על חיילי הדרג המשרת לדעת להלחם. כאשר הצליחו הרוסים בסוף ג'ובמבר 1942 להשיג, ע"י שני גושי-מחץ חזקים, את כיתורה של הארמיה הששית הגרמנית באזור סטלינגרד, נשארו חלקים ניכרים של השירותים העורפיים (של יחידות התובלה והאספקה, הסדנאות וכו') מחוץ לתחומה של "תנועת-מלקחים" זו. התפקיד לחסום את התקדמותו של האויב מערבה נפל במפתיע על יחידות עורף אלו. היו אלה גייסות רפי כוח, מעין תערובת מגוונת, שחזקו ע"י החיילים החוזרים מן החופש והחולים במחלות. לא חמורות. נוסף על חימוש-הרגלים הדל שלהם לא עמדו לרשותם בקרב הדיפה זה אלא סוללות בודדות שלא נתפסו בתוך הכיתור ותותחים נפרדים שהובלו מתוך סדנאות הבדק. על אף נסיון-הקרב המועט שלהם הצליחו אנשים אלה (אשר רק בהדרגה הוגברו ע"י העתודות החלשות המגיעות ובאות) לעצור את היריב ולמנוע ממנו התקדמות מהירה מערבה ותפיסת שדות תעופה חיוניים.

מסקנה: גם אנשי הדרג המשרת חייבים לדעת להלחם! יסוד להכשרתו של כל חייל, מבלי שים לב לתפקיד בו הוא מועסק, חייב להיות. אימון רגלים ראוי לשמו, תוך שימוש בכל אמצעי קרב המגע. טנקים אויבים, נחיתות מן האויר, המעמידים אף את שירותי הדרג העורפי בפני תפקידי-קרב בלתי-צפויים ובדרך כלל קשים ביותר, עשויים להיות בעלי ערך מכריע כאשר דרוש חסכון בזמן. גם במקרים אלה אין להסתפק בקרב הגנה גרידא, כי אם יש להטעות את היריב ולהטרידו, על ידי התקפות ופשיטות מושכלות. הכשרת כל סוגי החילות, אף בימי שלום, חייבת להלום דדישה זו.

סוללה נ"מ קלה ותקיפה סוללה כבדה. הדבר קרה בעת מתקפת הארדנים הגרמנית בדצמבר 1944. סוללה נ"מ סע-עצמית קלה התקדמה לאורך כביש צדדי ברדפה אחר האויב הנסוג. בעברה בשטח גבעי, מכוסה יערות ושיחים שהכבידו על התצפית, נתקלה הסוללה הנ"מ הקלה בסוללה כבדה של היריב, אשר ניצבה עדיין בתוך העמדה. מפקד הסוללה הנ"מ החל פועל מיד: תותחיו הקלים שנעו בזריזות אנה ואנה הטרידו באש תוקה את סוללת היריב מן החזית, בעוד סלגת

ערכה של פלוגת מחץ —

בריכוזה, באגרוף מוחץ

הלהביורים במרכז פלוגת המחץ

מאת הקפי ג. בוטיקופר

באחת מהרצאותיו האחרונות על התפתחות חיל הרגלים במלחמה בת-זמננו הביע קצין-הרגלים הראשי (של צבא שביצריה) תפיסות מרחיקות-לכת אחדות, אשר אם תוגשמה — ודאי שתבאנה לתמורות-של-מש באיורגונו הנוכחי של חיל-הרגלים, מן הראוי, אפוא, כי במסגרת אותו בירור אשר נפתח ע"י הרצאתו זו, תידון ביתר-פירוט גם בעית הפעלתן של פלוגות הרמנים שלנו.

פלוגת הרמנים שברגימנט-הרגלים קיימת כיחידת-אימונים גרידא. לצורך הקרב — היא מתפרקת. שלוש מתוך ארבע מחלקותיה מצטרפות או אל הגדודים, מחלקה לגדוד; הרביעית נשארת בעתודה ליד מפקדת הרגימנט; מפקד הפלוגה עומד לרשות מפקדת הרגימנט, להפעלה בכל תפקיד שיוטל עליו. בולט כאן, אפוא, פיצול-כווחות מובהק. עד היכן הגיעה נטיה זו יוברר לנו ביתר-שאת מתוך סעיף 35, פסקה 2, של "הוראת ניהול הגייסות", לפיו הרמנים — בהיותם לוחמים שנבחרו ואומנו במיוחד לקרב-מקרוב — מסוגלים לחסל, תוך קרב בטוחים קצרים ביותר, אף כלי-נשק אויבים, שהותקנו והוגנו היטב; ויש להפעילם במסגרת פלוגות פיוזילרים או גדודי הפיוזילרים, ככיתות או כמחלקות בתפקידים של: לכידת יעדים קשים ביותר, "מבצעי פלגות מחץ" ומכות-נגד, התקנת שדות מוקשים, ועוד תפקידים דומים. בשביל ארגון פלגות מחץ, כשההפעלה נעשית כיתות-כיתות, עומד לרשות המפקדה, באשר לחימוש, הציוד הבא; חומרי נפץ, 3 מדוכות, שלושה תת-מקלעים וכן להביר מיטלטל אחד או עתים — שנים.

הפיצול הזה, עד למדרגת הכתה (ואין עובדה זו משתנית הרבה אפילו כשמפקד הגדוד שומר בידו, במקורו, את מחלקת הרמנים, שנשארה כפופה לו ישירות) — סותר הן את עקרונות היסוד של הנהגת-גייסות, שנקבעו ב"הוראת ניהול גייסות", והן את הדרישות שהוסקו מגיסיון המלחמה.

(1) כשם "פלוגת רמנים" מכונה, בצבא השביצרי, פלוגת חבלנים-לוחמים. — המער.
 (2) דהיינו, פלוגות רוכאיות או גדודים רוכאיים. — המער.

מחץ חזקה. מתקדמת בהסתר דרך השיחים ופורצת במפתיע לתוך סוללת היריב. שלושה תותחים כבדים וכ-90 איש נופלים בידי התותחנים הנ"מ הנועזים.

תסקנה: אבטחתה של סוללת היריב הכבדה היתה בלתי מספקת. אימונם הלוחם של אנשי הסוללה הנ"מ הקלה והכשרתם לתנועה בשטח וניצולו — הספיקו אף לצורך הפעולה במצב בלתי-רגיל שכזה, אכן, באימונים אין לך כלל אפשרות, כי תפריזו בהעלאת מצבים, רעיונות ותחבולות שונים ומשונים ובתרגולם במלחמה — הכל יתכן!

העניין הראשון עליו חלף במחשבותי היה על צבא שביצריה. הצבא שביצריה הוא צבא מוסלמי ויש לו מסורת של מלחמה פתוחה ויש לו מוסר מלחמה. הצבא שביצריה הוא צבא של ערכים מוסלמיים. הצבא שביצריה הוא צבא של חוקים. הצבא שביצריה הוא צבא של תורה. הצבא שביצריה הוא צבא של אמונה. הצבא שביצריה הוא צבא של כבוד. הצבא שביצריה הוא צבא של גבורה. הצבא שביצריה הוא צבא של אומץ. הצבא שביצריה הוא צבא של עזרה. הצבא שביצריה הוא צבא של סובלנות. הצבא שביצריה הוא צבא של אהבה. הצבא שביצריה הוא צבא של שלום. הצבא שביצריה הוא צבא של חיים.

הצבא שביצריה הוא צבא של ערכים מוסלמיים. הצבא שביצריה הוא צבא של חוקים. הצבא שביצריה הוא צבא של תורה. הצבא שביצריה הוא צבא של אמונה. הצבא שביצריה הוא צבא של כבוד. הצבא שביצריה הוא צבא של גבורה. הצבא שביצריה הוא צבא של אומץ. הצבא שביצריה הוא צבא של עזרה. הצבא שביצריה הוא צבא של סובלנות. הצבא שביצריה הוא צבא של אהבה. הצבא שביצריה הוא צבא של שלום. הצבא שביצריה הוא צבא של חיים.

נוסף על הכשרתם המיוחדת של הרמנים בקרב מקורב ובשימוש בחומרי נפץ — מונה, ללא ספק, ערכה העיקרי של פלוגת רמנים בצידה החזק בלהביות. השימוש הנכון בלהביות אלה הוא אשר חייב לקבוע בסופו של הדבר את ארונה ואופן הפעלתה של הפלוגה. אלא שכאן ודאי שצריך לותר על כל מחשבה על כך, שמה אפשר כליכול, ע"י הפעלת להביות או שניים (או, במקרים יוצאים מן הכלל, ארבעה) למלא משימות אשר פלוגת רובאים או גדוד רובאים אינם מסוגלים לבצען בלעדי כך.

בנקודה זו קובעת הדעה, המובעת ע"י מומחים בארצות זרות, כי יש ביכולתם של הלהביות לסייע לחיל הרגלים בהתקפה כבהגנה, בחשכה ולאור היום, ובכל מזג אויר שהוא; ברם, הכרח הוא כי יופעלו בריכוזים גדולים והכרחי להבין את הטקטיקה של הפעלתם. כמאמר שהופיע לא' מכבר בכתבי-עת צבאי גנרלי (גנרלי) מוכח כלל זה על ידי נסיון העבר הקרוב ביותר.

תכונותיה המיוחדות של פעולת הלהביות גרמו כבר במלחמת העולם השנייה לכך, שאף הגייסות הטובים ביותר נאלצים היו להפסיק את התנגדותם כל אימת שאש הלהביות הומטרה עליהם במרוכז. בקוריאה חזר ונתאשר נסיון זה. אף במקום בו עמדו הסינים בעקשנות מול כל יתר כלי-הנשק היתה התנגדותם מתמוטטת לאחר הפעלת הלהביות נמרצת.

נראה, אפוא, שאף האימון הקשוח ביותר וכושר התנגדות הטבעי של האדם אין בהם כדי למנעו מלסגת בפני הלהבה, מלהגיע לידי בהלת מגור. גם כנגד גייסות המחופרים היטב ועמדות שדה מותקנות גדולה מאוד השפעת פעולת הלהביות, הן זו הפסיכולוגית והן זו הממשית. סילון הלהבה המכוון, והניתן מטוח קצר, תודר בכל, ואפילו דרך פתחים וסדקים צרים ביותר; על כן מופעל הלהביות בהצלחה נגד כל סוגי עמדות-שדה, נגד בונקרים, בתים וכלי-רכב, כולל טנקים.

דבר זה — תקפו חל עוד יותר על חפרות פתוחות, מכשולים ויערות. בד בבד עם הפעולה על כוח-האדם של האויב מושגת השמדת סידורי ההסוואה, מחסני תחמושת ושאר ציוד.

משמשיגים הלהבות איש מאנשי האויב לא נותרה לו אלא ברירה זו: להשרף או להכנע.

לעומת זאת, אם באים לידי הפעלה 2—3 להביות הפועלים במבודד — אין בכך, אמנם, כדי לשנות דבר בהשפעתה של פעולת נשק זה כשהיא לגופה. ברם, ההצלחה הטקטית של הפעולה תשאר או בגדר ספק; גם מבלי שנוכח כאן את הסכנה כי הלהביות בודדים עלולים, למול הגנת האויב, לא להשיג את מטרתם כלל.

גם לחיל הרגלים שלנו נחוצים הלהביות, "ההשקפה הצבאית" אפריל 1954.

הרי הפעלת הלהביות במצומצם עשויה להתגלות כבלתי הולמת את המסיבות בכל מצב בו היקפן של מטרות ההתקפה חורג אל מעבר עמדת אויב מבודדת אחת. אולם במקום שם פלוגה רובאית או אף גדוד נמצאו ניצבים למול יעדים קשים במיוחד הרי בדרך כלל יהיה המדובר ביותר מאשר עמדת נשק אויבת, מותקנת-כהלכה, אחת. פרט למקרים בודדים, נכון יותר יהיה להניח, כי לפלוגות רובאיות או לגדודים (במידה שיוזקקו בכלל לסיוע מבחין) לא תעזור ברוב המקרים אלא הפעלת כלים מרוכזות, הנמשכת לפחות פרק-זמן מסוים. כלל זה חל גם על הפעלת יחידות רמנים בתפקיד מסייע. דבר זה פירושו כי במסגרת כל שאר סוגי-הנשק-המסייעים, גם הלהביות של פלוגת רמנים אי אפשר כי יהיה להם איזה מעמד-מיוחד שהוא, תוך נטיה להפעלה מפוצלת או "סתירת חורים". נמצא, כי הלהביות נבדלים מן הארטילריה, המקלעים והמרגמות מבחינת נתונייהם הטכניים הטקטיים, אך לא בעקרון. מתוך הכרה בתעודתם הטקטית הזאת של הלהביות בתור כלי-נשק מסייע תקין, נהוגים בשימושם של הצבאות החדשים במשולב שלושת סוגי-הלהביות הבאים:

1. להביות מיטלטל.
2. להביות מותקן בתוך כלי-רכב רגילים (ולעתים) — כלי-רכב ששוריינו בשריון קל).
3. טנק נושא-להביות, עם "עוקב" או בלעדיו.

הלהביות המיטלטל על גבי אדם, וזה הנייד והמוצב-ברכב — צריך שישלימו זה את זה אהדדי. להביות המותקן בתוך כלי-רכב הנו חפשי מן החסרונות של הלהביות המיטלטל; המעמסה שהוא מהווה לגבי הלהביות, המלאי המועט של חומר-הבעירה (דהיינו — משך הפעולה המוגבל) וטוח היריה הקצר. נוסף על כך משלבים כלי-הרכב את הלהביות במישורין באותה אבטחה, על-ידי מקלעים ותת-מקלעים, שאי אפשר בלעדיה. הפעלה מרוכזת של הלהביות מיטלטלים במספר רב מאפשרת להחזיק תחת אש מרחב-עמדות אויב גדול-יותר בפרק זמן ארוך-יותר; ואילו הלהביות-הממוכן מאפשר, נוסף על כך, לנצל את ההצלחה על ידי פריצה לעומקו של מערך-העמדות של האויב. ע"י השמדת העתודות האויבות וניתוק דרכי-הניגה, הוא מקנה יכולת-יתר להתבססות לאחר מבצע פלגת-מחץ, או מכת-נגד, שהצליחו. במידה שהרכב נושא-הלהביות הוא גם טנק, יש בו משום סיוע-לרגלים נוסף, הכרוך באפשרות של התנגדות ניידת לטנקי האויב. כפי שמוכח ע"י ה"צנטוריון" החדש ביותר, מהטיפוס "סימן 101", המצויד ב"עוקב" נושא חומר-בעירה, אין העוקב מכביד על הטנק אף בקרקע קשה-מעבר.

סבורים כי צבא ארה"ב, מתוך שיקולים אלה, מתכוון לצרף אל כל רגימנט רגלים פלוגת-להביות. פלוגות אלה, אשר נועדו להפעלה במכונס, ועצמתן 87

אישי, תהיינה מורכבות שתי מחלקות של להבירים-מיטלטלים ומחלקה בת ארבעה טנקים-נושאי-להבירים.

ספק אם בעתיד הקרוב אפשר יהיה להביא את פלוגות-הרמנים השביצריות לידי מצב זה מבחינת הציוד; אף כי גם לגבי חיל-הרגלים שלנו, הדרישה להפחתת כוח-האדם ותגבורת מחץ הנשק, מן הראוי כי תוגשם בתוקף. אפס, גם במידת חימושן ומינוען הנוכחי של פלוגות-הרמנים שלנו — אשר אם לא מיד הרי במשך הזמן תתאפשר ודאי השלמתן ברבב-להבירים קל עובר-בכל — נראית כמיושנת תפיסת הפעלתן ששררה עד עתה. למען הפק את מלוא הערך הן מפעולתן של הנשק העומד כבר כיום לרשותה והן מאנשיה הנבחרים ואימונם — חייבת פלוגת-הרמנים, בעיקר-של-דבר, לבוא אף לידי הפעלה כיחידת-מחץ מכונסת. סיפוחן של מחלקות-רמנים בודדות אל פלוגות-רובאיות, או גדודים-רובאיים, צריך שתהא רק בבחינת-יוצא-מן-הכלל. כפלוגת-הנדסה של עוצבת-רגלים יש לאמנה, בשלמותה, בשיתוף עם הרגלים, וביחוד עם הנשק-המסייע שבגדוד; אך בה במידה יש לאמנה בשיתוף עם הארטילריה ועם חיל-השריון. רק אז יהיה לאל-ידיה של פלוגת-הרמנים למלא את תכליתה באמת. כך, ורק כך, יהיה בה משום תגבורת ממשית לכושר-הקרבת של רגימנט-הרגלים.

**לצבא הגנה לישראל
ולותיקי ההגנה העברית**

**שאו ברכה
לשנה החדשה**

„נוע“ בע"מ

תשט"ו, ת"א.

ש כ ו ן ב ע ״ מ

חברה לשכון עובדים



תל-אביב, רחוב מונטיפיורי

סולל בונה

בע"מ

ח'פה

צינקואדפיה רינדזונסקי

15 שנות

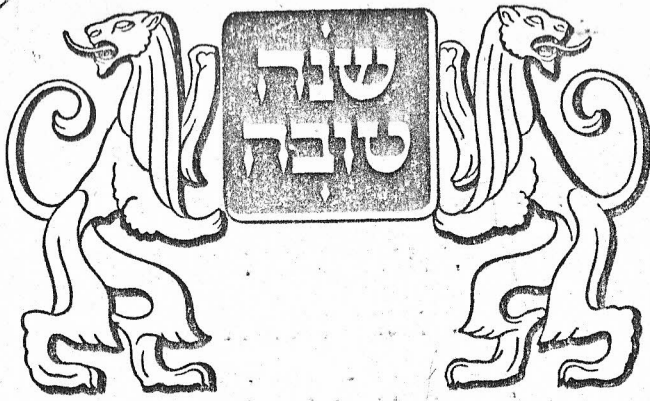
עבודה

עם

"מערכות"

תל-אביב, רחוב הקישון 6, טלפון 66548

לכ"ו
פ"ד
גולדנברג דן
רח"ל לאגודת 37
יד אליהו
חל-אניב



בנק לאומי
לישראל
בע"מ