

המטרה - אל-עריש

ההכרח לשחק בראש וראשונה את בסיס התעמולה של האויב באל-עריש.

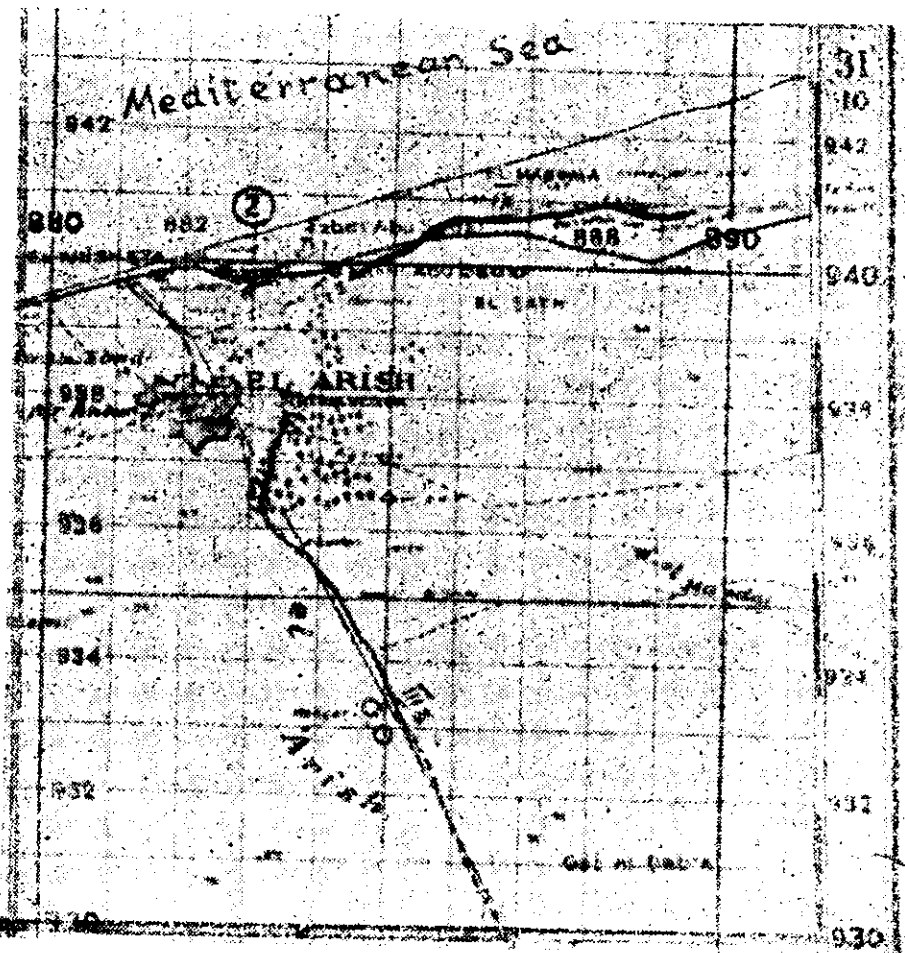
מיד החלו לאסוף את החומר על המטרה, פעולה זו נעשית ע"י ריכוז ידיעות מכל מקורות המודיעין השונים: המפות שישנן, צלומי-אוויר וכו'. ידיעות אלה מתרכזות כולן על מפה אחת טופוגרפית בקנה מידה גדול, או על גבי תמונת-פסיפס (מוזאיקה) — רצף תצלומים המשלימים אחד את השני ומכסים את כל הגזרה הנידונה.

למעשה, כמעט ולא היו לנו כל ידיעות נוספות פרט למפת אל-עריש בקנה מידה של 1:100.000, ואשר חסרו בה כל הפרטים שענינו אותנו — בעיקר מקומם המדויק וצורתם של שדה-התעופה, תחנת הסילת-הברזל, המחנה הצבאי ועוד אובייקטים שונים.

הוחלט איפוא לשלוח גיחת-תצלום במגמה למלא את הפרטים החסרים. שעה שעצם פעולת התצלום היא פשוטה לגמרי ואף נעשית במצלמה אוטומטית, שאין בה כל בעיות מיוחדות, הרי הצלחת הדבר תלויה בעיקר בפעולה המכינה שנעשתה בבסיס בעורף. בזמן קבלת הוראת-המבצע, על הטייס-הצלם להכין לעצמו קרי טיסה מדויקים לצלום הגזרה.

קרי הטיסה הם קוים מקבילים אחד למשנהו, ולארכם צריך המטוס לטוס. משעולה הטייס על הקו הראשון הוא מפעיל את המצלמה, המצלמת אוטומטית רצועה אשר רחבה תלוי בגובה המטוס מעל פני הקרקע, ומהירות הצילום מותאמת למהירות המטוס. עם סיימו את הקו הראשון הוא עובר לשני, המקביל לראשון, ואשר הרצועה שלו (הנקלטת ע"י המצלמה) משלימה את הראשונה אך שולי כל תמונה שבה חופפים את שולי התמונה השניה לפחות ב-60%, ושולי כל מסלול חופפים את המסלול השני, וכן הלאה לאורך כל הקוים שציין לעצמו מראש. כתוצאה מזה מקבלים בבטחון תצלום אף יותר מ"כפול", ללא "סדקים" כל שהם, של השטח הדרוש כולו. הטייס עולה על הקו הראשון בסדרת הקוים שלו, לפי התיחסות קו זה לכמה עצמים בולטים בשטח אשר בחרם לעצמו מראש, על המפה.

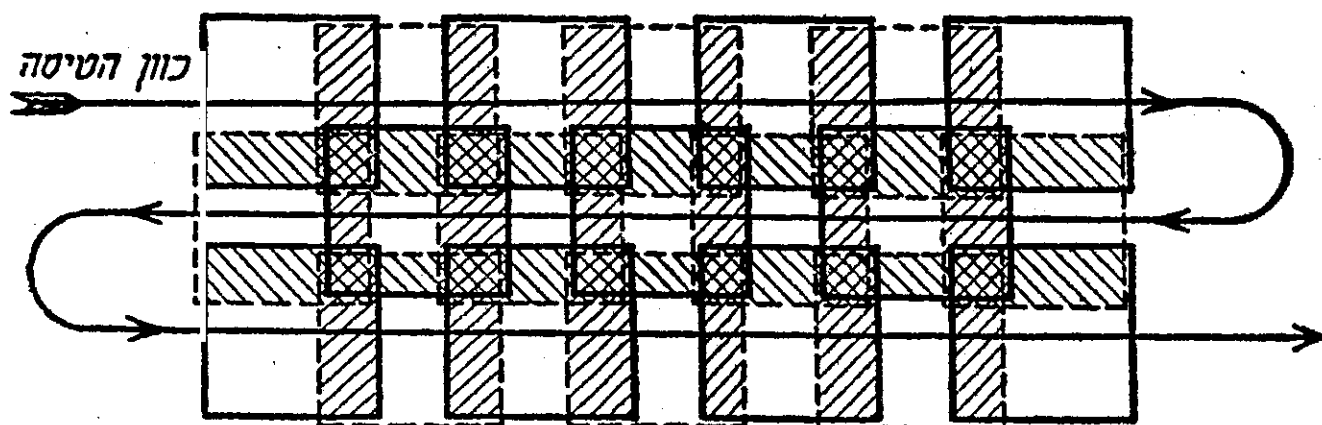
משנתגבשה ההחלטה על "מבצע יואב", סוכמה חכנית פעולה אשר לפיה הוטל על חיל-האוויר להור ציא מכלל שימוש את חיל-האוויר המצרי למן היום הראשון של הפעולות, במגמה למנוע מחיל זה להפריע לפעולות חיל היבשה שלנו. משהוחל בהכנות להגשמת משימה זו נתברר שמן



צלום מפת אל-עריש, 1:100.000

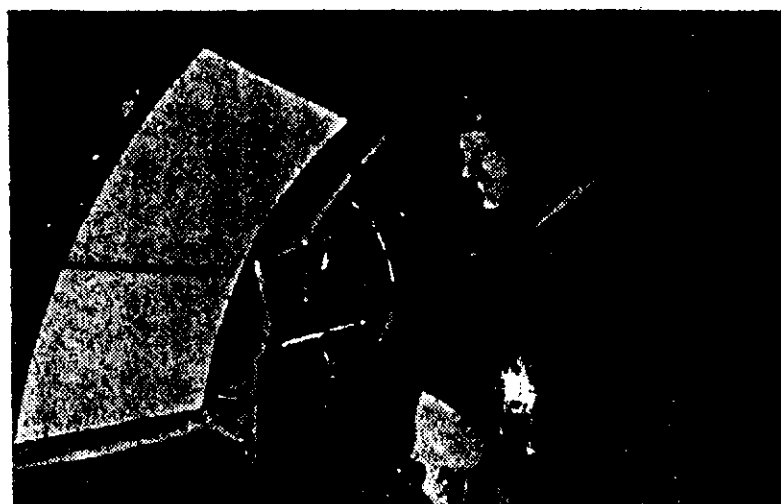


הצלם-הטייס מכין את "קרי-הטיסה"



„פפיפ“ של הצלזמים חופפים משלושה מסלולי-טיסה.

הנעשה במהירות רבה — הריהו נמסר לזיהוי, עוד בטרם הודפסו התמונות. הזיהוי — כונתו לברר איזה שטח למעשה מכסים הצלומים, לעומת מה שצריך היה להיות מכוסה לפי התכנית. נוסף לכך מציין המזהה בזמן הזיהוי, על הנגטיבים את סמון הצפון, המספר הקוארדינטי של הצלום במפה, בכדי להקל על מציאתו המיידית של אזור התמונה במפה. ציונים אלה נעשים על הנגטיב כדי לחסוך את הציון הנ"ל אח"כ על כל הדפסה והדפסה לחוד, כי ברור שיש צורך ביותר מהדפסה אחת. לאחר הזיהוי מוחזר הפילם למעבדה, בה מודפ-



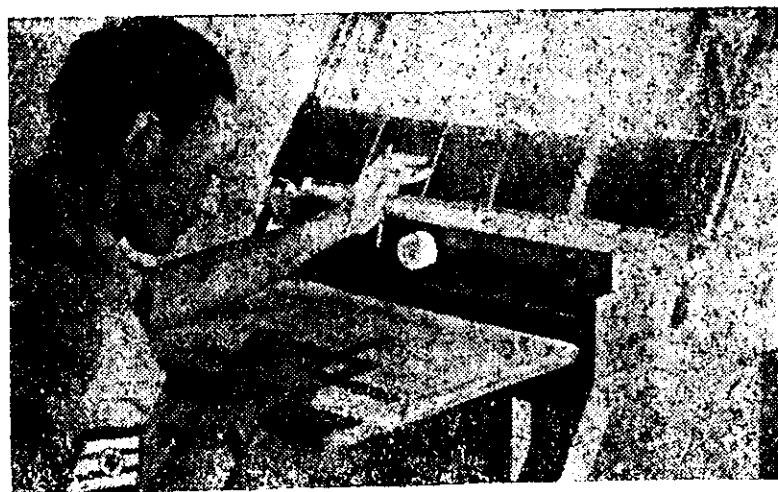
צלם-אוויר בפעולה (פעולת צלום אלכסונית ולא אנכית)



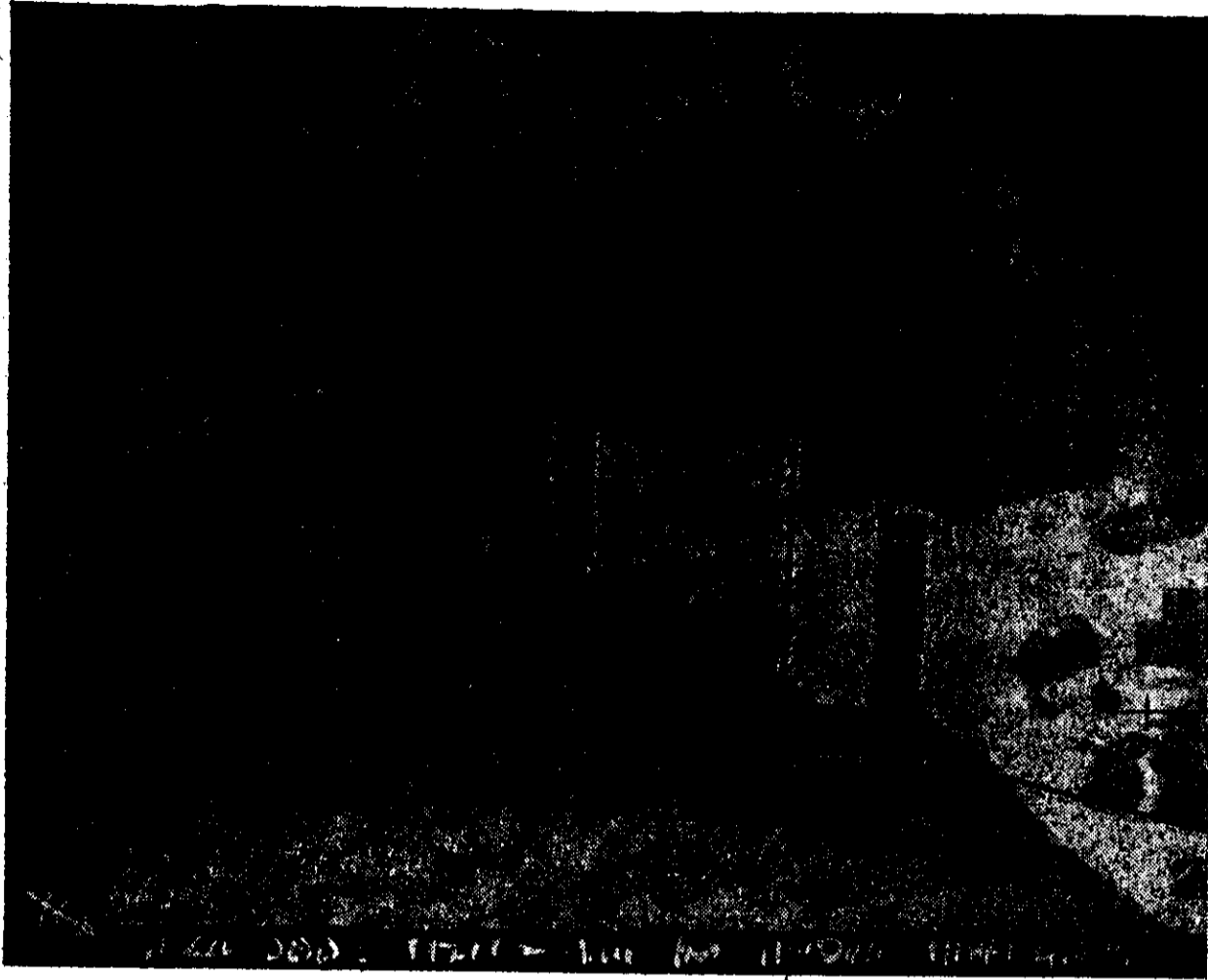
מפענחים בעבודה

משהכין הטייס את קוי-הטיסה, הוא יוצא לדרכו לגיחת התצלום. עם הטייס יוצא צלם, אשר הוא משמש גם כתותחן-אווירי, משהגיע המטוס לאזור המטרה, הוא עולה על קר-הטיסה ומתחיל בצלום. לרוב נתקל המטוס באש א. מ. חזקה המפריעה לו לשמור על קוי הטיסה שסימן מראש, וכך עליו לחזור ולצלם אזורים שונים מספר פעמים. עם שוב המטוס מן הגיחה, מוסר הצלם את מחסנית הפילם למעבדה. משפותח הפילם — תהליך

סות התמונות. התמונות המודפסות מוחזרות מן המעבדה לאגף הפענות. המפענח הוא המוציא את כל הידיעות מתוך התצלומים. הוא מפענח בתוך הצלום את כל העצמים אשר יש בהם ענין מבחינה טקטית, ומפרשם; הפירוש זוהי הגדרתו המדויקת של העצם (בשדה התעופה למשל, פורשו סוג המסלולים, רחבם, החומר ממנו הם עשויים וכו'), כך מציין המפענח את כל המטרות המעניינות אותנו, בידעו מלכתחילה מהם האובייקטים המעניינים באותה מטרה. הפענוח מסתכם בדרך-המפענח המלווה את הצלום המסומן.



זיהוי. הארה מיוחדת מאפשרת למזהה לקרוא את הנגטיבים שבפילם.



צלום איירי של שדה
 והתעופה. שים לב לק-
 טע המסלול בתמונה
 למעלה הנמצא בבניה.

הצלומים המפוענחים מועברים לקציני מודיעין
 אחרים הבונים לפיהם מפת-טיסה מדויקת המ-
 שמשת אחר כך להדרכת הטייס היוצא לפעולה.
 מפה זו כוללת את הצורה הטופוגרפית המדויקת של
 המטרה (מתוקנת לפי צלומי האויר), ואת כל רכזי
 המטרות שעל המטרה גופא.



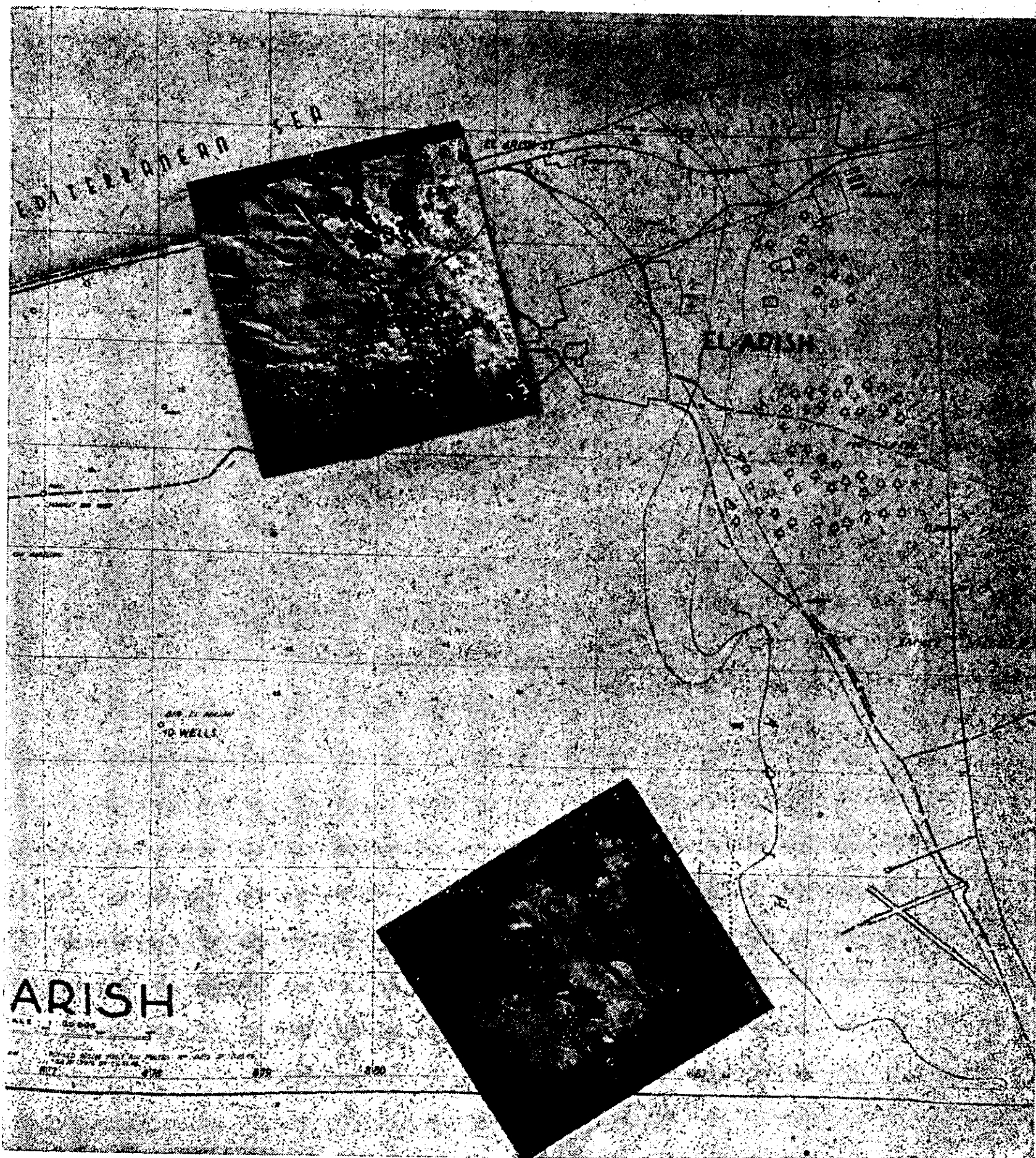
מתקני ומשלימי המפה

לאחר הפענוח ניתן לסכם באם הפרטים שהושגו
 מספיקים, או שיש צורך להשליםם. השלמה נחוצה
 בשני מקרים: א. באם השטח שכוסה ע"י המצלמה
 אינו כל השטח שהיה דרוש, ואז כמובן שיש צורך
 בצלום אזורים מיוחדים נוספים, וב. באם הצלום
 דורש השלמות בתנאי מזג-אוויר קונים ובעיקר
 בשעת צלום אחרת, שהרי כידוע, ממלא כוון ואורך
 הצל מקום נכבד ביותר בפענוח הצלום האוירי.
 במקרה זה, של הכנת המטרה — אל עריש, היה
 צורך בצלום נוסף, ואמנם נשלחה ימים מספר לאחר
 הגיחה הראשונה גיחה נוספת.

תצלומיה של הגיחה הנוספת שוב עוברים את
 כל השלבים הידועים לנו כבר, של פיתוח, זהו,
 הדפסה ופענוח.

לקראת המבצע מכינים קציני המודיעין תיק-מטרה מיוחד אשר בו ימצא הטייס את כל הפרטים הדרושים והמעניינים אותו. אגף המבצעים מתכן אותה שעה באיזון שטה יש לתקוף את המטרה (סוג המפציצים, מספרם, סוגי הפצצות והכמות).

בזאת מסתיימת למעשה פעולת ההכנה למבצע. במידה שפקודת המבצע משתנה, וניתנת זמן רב לאחר פעולת ההכנה הרי יהיה צורך בגיחה נוספת לפני ההפצצה, כמגמה לודא באם לא חל שנוי בינתים במטרה. בדוגמה הנוכחית, למשל, ראינו שהמצרים עסקו בשפור שדה התעופה.



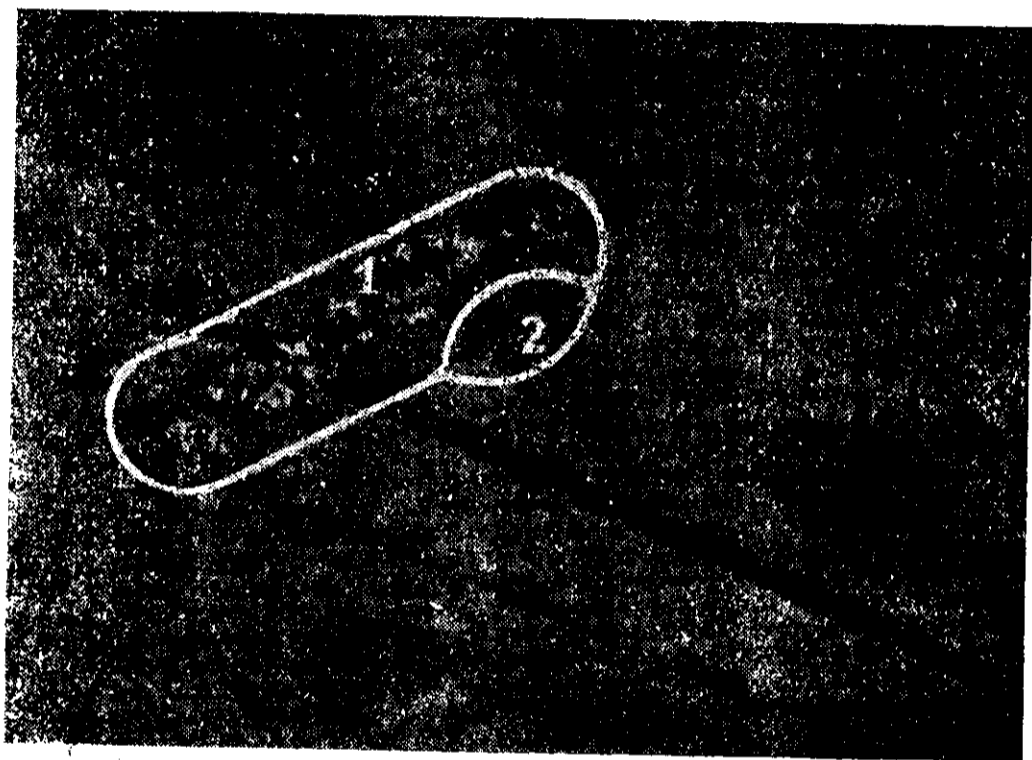
מפת אל-עריש 1:20.000 מתוקנת לפי צלומים מן הגיחה הראשונה (מפה מתוקנת לפי צלומי הגיחה השניה ראה על שער החוברת)

נתקבלה פקודת המבצע

הוראת המבצע לטייסים המפציצים כוללת בין השאר פרטים אלה: א. מהי המטרה, ב. מהן נקודות הפגיעה בשטח המטרה, ג. גובה הטיסה מעל למטרה, ד. מאיזה כוון עליהם לבוא וה. מהם סוגי וכמויות הפצצות שיטילו על כל מטרה ומטרה. קצין מודיעין משלים את הפרטים לטייסים לאור החומר שנאסף. פרטים אלה הם בעיקר על המטרות עצמן, ועל ההתנגדות שעלולים הם להתקל בה בדרכם למטרה ומעליה. עם המפציצים יוצא צלם המצלם את הפגיעות תוך כדי הפעולה. (ראה תמונה בעמ' 52).



„חדר ד"ר" (Briefing) למפציצים



1 צרור פצצות לאורך המסלול 2 העשן השחור — בערת מיכלי דלק

הפצצות נופלות

משחזרים המפציצים לבסיס, הם נחקרים ע"י קציני המודיעין לגבי התוצאות. ההתענינות היא בשני כיוונים, ראשית כיצד מעריכים את הפגיעות, ושנית באיזו מידה התאמתו הידיעות שנמסרו להם על מקום המטרות ועל ההגנה הא.מ. של האויב במקום.

גיחת תצלום נוספת, זמן קצר לאחר ההפצצה, השלימה את הידיעות שמסרו הטייסים לגבי הנזק שנגרם. וכמובן שגיחה זו בשלביה עוברת את כל שלבי ההכנה, הזיהוי, הפענוח והסיכום כגיחה רגילה.

פענוח של חלק מן הנזק בשדה התעופה

- 1 שרידי מטוסים
- 2 מוסך בלי גג
- 3 מסלול המראה לאחר תקון ארעי
- 4 מטוסים שניזוקו

