

# מבצע "אבחת מגל" - היבטים קרקעיים - מרחביים

שחר שפירא\*

תכנית הגרמנית המוקדמת לא הייתה אלא העתק משופר של תכניות שליפן השונות. שוב היה המאמץ העיקרי אמור להיעשות באגף הימני (הצפוני) של מערך הכוחות הגרמני - לאורך חוף תעלת לאמאנש ובקשת הנוטה שמאלה (דרומה)

**ה**

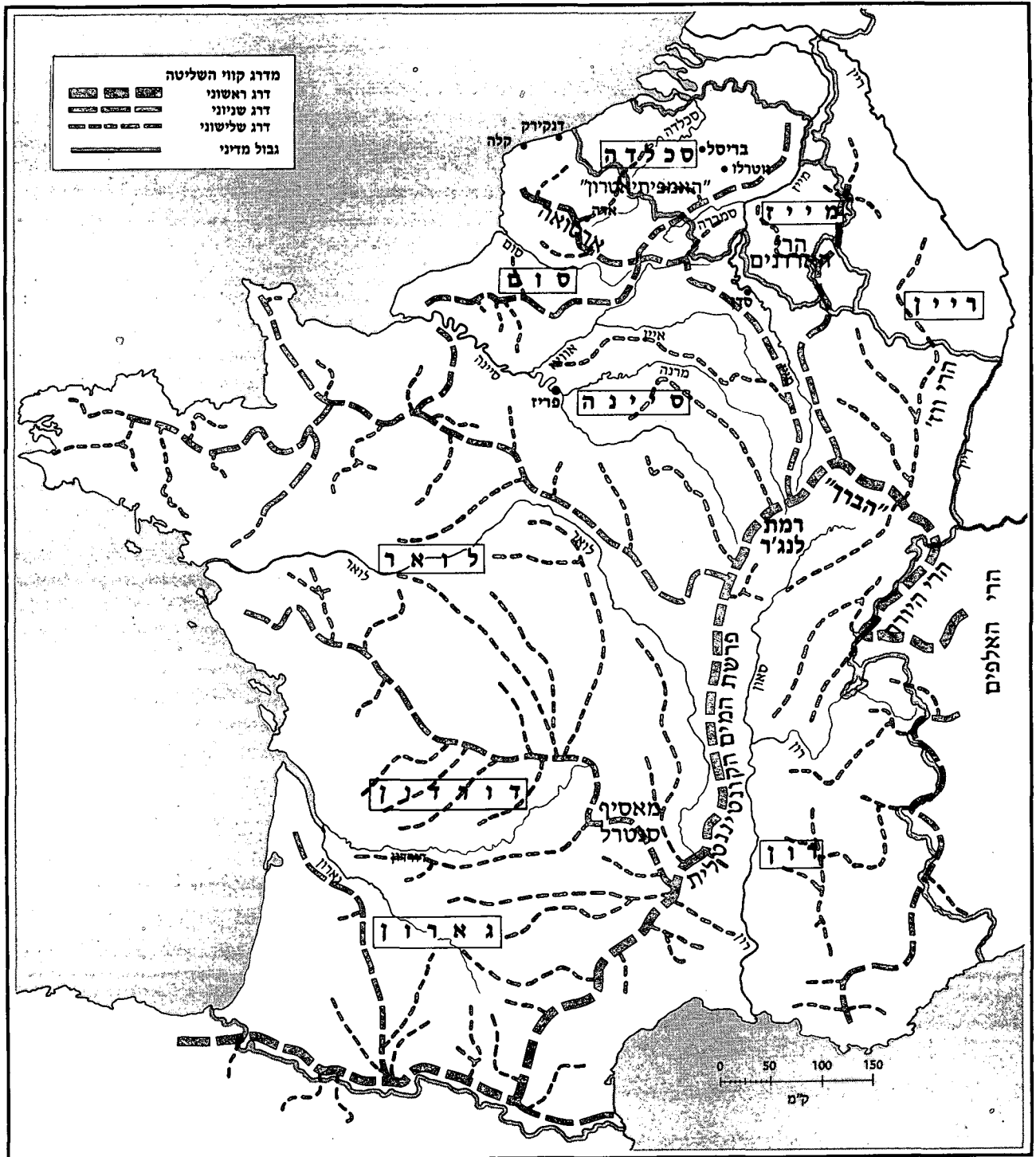
לעבר פאריס. השיפורים והחידושים כללו זניחת הרעיון של "דלת המלכודת" באגף השמאלי (הדרומי) - מול קו מאז'ינו; מעבר דרך הולנד בנוסף לתנועה דרך בלגיה; וכן - הרעיון החדשני לרכז את הגייסות המשוריינים והממוכנים לתמיכה מאסיווית במאמץ העיקרי של האגף הימני - בניגוד למדיניות המקובלת של פיזור השריון לרוחב כל החזית. המאפיין הבולט של תכנית שליפן המקורית ויורשותיה היה אדישותן המוחלטת לנושא השטח, למרקם הטופוגרפי שלו ולמבנה "הטבעי" של השליטה בו. הן כאילו נערכו על "שולחן חלק". למרות שהתכנית הייתה מקובלת ללא עוררין - רבו החששות והחרדות בצד הגרמני מהישנותן של מערכות הסום, פלנדריה, ורדאן ופיקרדיה במלחמת העולם הראשונה - ובייחוד לנוכח השיבה לאותן זירות.

גנרל פון-מנשטיין שירת כראש המטה של קבוצת הארמיות A בפיקודו של הגנרל פון-רונדשטט, שהוצבה מול הארדנים, בגזרה משנית בחשיבותה בתכנית המערכה הגרמנית הכוללת. שני הצדדים העריכו את גזרת הארדנים כשטח בלתי עביר לכוחות מאסיוויים, בכלל, ולשריון, בפרט. לפון-מנשטיין הייתה הברקה מהפכנית, שעיקריה היו, בדיעבד - (א) התאמת התכנית למבנה השטח; (ב) חלוקת המערכה המתורכנת לשני שלבים ברורים במקום התכנית "המונוליטית" הקודמת; (ג) העתקת מרכז הכובד של המאמץ הגרמני העיקרי בשלב הראשון של המערכה - דרומה, לגזרה המרכזית של החזית ופריצה בהפתעה בקטע הבלתי עביר כביכול בארדנים. בהמשך תוכננה לפיתת כוחות בעלות הברית בתנועה של גייסות שריון מאסיוויים ומרכזים לאורך שלוחת ארטואה

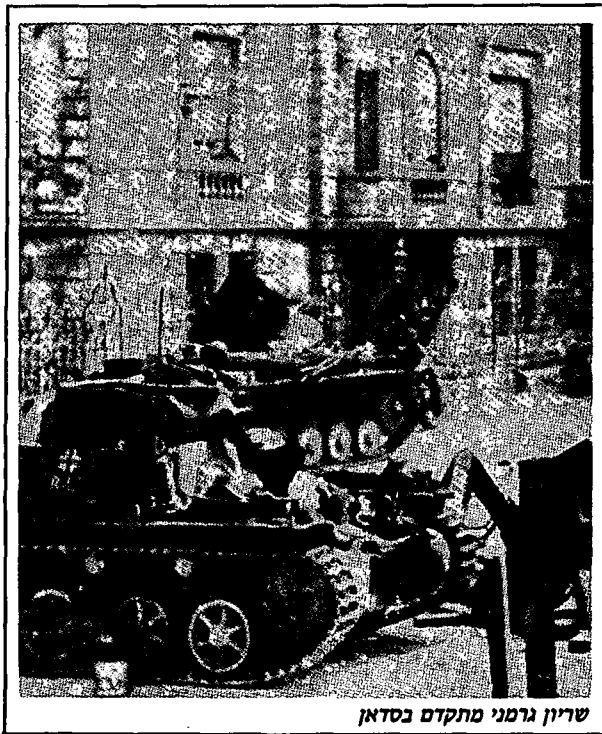
מבצע "אבחת מגל", או בשמו הראשון "מבצע צהוב", מוחזק בעיני ההיסטוריונים הצבאיים כאחת המערכות המבריקות ביותר בתולדות המלחמות. בששה שבועות של לחימה נמרצת ותכליתית הביסה גרמניה הנאצית ארבעה צבאות - שניים מהשורה הראשונה של המעצמות העולמיות (צרפת ובריטניה) ושניים מהשורה השנייה (הולנד ובלגיה), שנגד שלושה מהם (בריטניה, צרפת ובלגיה) נאבקה נואשות במלחמת העולם הראשונה, ולא יכלה להם. העובדות אינן תואמות את הדעה הרווחת בדבר עליונותה החומרית המוחלטת של מכונת המלחמה הגרמנית - לפחות לא בחילות היבשה. גם גרמניה וגם בעלות הברית הטילו למערכה היבשתית כ-135 דיוויזיות חי"ר ושריון. לאחר ארבע שנים של חימוש נמרץ הצליחה גרמניה הנאצית להעמיד כ-2,700 - 2,800 טנקים מול כ-3,300 טנקים של בעלות הברית; ואף באלו היה יתרון לשריון ולתותח של ה"מטילדה" הבריטי על טנק המערכה הגרמני העיקרי (סימן 3). לטנק הגרמני היה יתרון מוגבל במהירות, שחיפה על כך במידת מה. יתרונם החומרי הגדול של הגרמנים היה באוויר, והם מימשו אותו במלואו. הגורם העיקרי שהכריע את הכף במערכה היבשתית היה המבחן האיכותי הכולל ברמה הארגונית, ובעיקר בתחום תורת הלחימה ותכניות הקרב שנגזרו ממנה. המאמר להלן עוסק בהיבטים הקרקעיים/מרחביים של תכניות אלו וביישומן בשטח.

\* אדריכל ומתכנן, מפתח מתודולוגיה לניתוח סבנה השליטה במרחב - כמרכיב במודל קרקעי ספרתי מקיף.

מפה א - מבנה השליטה במרחב צרפת.







שריון גרמני מתקדם בסדאן

## עקרונות השליטה המרחבית

עיקרה של התיזה, המונחת ביסוד מאמרי הוא שהשטח – ודגם השליטה הטבוע בו – מהווים מסגרת של אילוצים ה"מתעלים" את האדם, במודע ושלא במודע, לעבר מקומות "אסטרטגיים", שבהם ועליהם מתנהלים קרבות ההכרעה. המקומות ה"אסטרטגיים" פרושים במרחב במבנה הגיוני וסדור, הניתן לזיהוי ולהגדרה מתמטית-גיאומטרית חדה וברורה. "הקורא" נכונה את דגם השליטה במרחב ישיכל להפיק ממנו את מרב התועלת והיתרונות למימוש מטרותיו – בשלום ובמלחמה.

המונח "שליטה" במאמר זה מכוון לשליטה במרחב (Daninauce) – השונה במהותה מהשליטה התקשורתית (Caitrol). השליטה התקשורתית מתנהלת בין דרגים שונים של אותו צד לוחם – ואילו השליטה במרחב מתבטאת ביירוט, שהוא ההתנגשות הפיזית האלימה, בכוח או בפועל, בין שני צדדים לוחמים, "משני עברי המתרס". ביטוייה של השליטה המרחבית ביחסים בין גורמים שונים באותו צד לוחם הוא החיפוי. היירוט מתבצע בשדה הקרב בשלוש דרכים: בתצפית, בתנועה ובאש. היחסים המרחביים בין כל שני אתרים בנוף לעולם אינם סימטריים ותמיד יהיו תנאי עדיפות ליירוט מאתר אחד – השולט, ונחיתות – ממשנהו, הנשלט. תנאי היירוט העדיפים נובעים בעיקרם מיתרון הגובה של האתר השולט, המאפשר למחזיק בו לצפות בהסתר על מטרות, להסתער עליה כשהכבידה (גרואיטציה) מגבירה את מחצו וכן – לכוון את קליעיו בדיוק רב יותר ולהרחיק בהם לטווחים גדולים יותר, במורד השטח. היפוכם של כללים אלו חל על היירוט מהאתר הנשלט כלפי האתר השולט ("up hill").

קווי פרשת המים חולשים על המרחב כיוון שמהם ומקרבם ניתן לממש את יתרון הגובה כלפי סביבתם ולירט אותה בתנאי עדיפות קרקעית. קווים אלו הם הביטוי הגיאומטרי, על דרך הצמצום (רדוקציה) של התבליט הטופוגרפי. הם סדורים במרחב בדגמים מדרגיים (היררכיים) של עצי שליטה, הנפרשים משני עבריהן של פרשות המים הראשיות של

מצפון לסוס בקשת הפונה צפונה – במקום הקשת הדרומית של תכנית שליפן. לא ידועה לי תכניתו להמשך המערכה. לאמיתו של דבר – תכנית מנשטיין היא היפוכה של תכנית שליפן, מבחינה מרחבית. הניגוד בין שתי התכניות בולט בעיקר ביחסן לסדאן: בעוד שתכנית שליפן מיעדת אותה כציר "הדלת המתהפכת", ובגזרתה אמורה הייתה החזית לעמוד – עובר בסדאן, על פי תכנית מנשטיין, ציר התנועה של הזרוע הלופתת בנתיב הארוך ביותר, ובה מוקם מרכז הכובד של המתקפה כולה. עם זאת – דווקא בסטייה זו מתכנית שליפן, הגשים מנשטיין את מטרתו העליונה של מורו ורבו: לפיתה מושלמת, נוסח קאנה של חניבעל.

משהעלה מנשטיין את הצעותיו בפני הפיקוד הצבאי העליון – הן נדחו על הסף, כניסיון "לגנוב את ההצגה" מהשחקנים הראשיים, שהתמנו לתפקידים לפי בכורתם בצמרת הצבא הגרמני. שני אירועים סייעו בידו להפוך את הקערה על פיה. בינואר 1940 נחת מטוס קישור צבאי גרמני נחיתת-אונס בבלגיה, ובידי נוסעיו היה תיק, שהכיל חלק מתכניות המערכה העתידה. בעקבות לחץ פוליטי, שהפעילו הגרמנים על ממשלת בלגיה, הוחזר התיק לבעליו לאחר ימים מספר, אך ברור היה שהמידע והתכנונים שהיו בו נחשפו. בשני הצדדים החלה התרוצצות מאחורי הקלעים. בנוסף לשאלה הנכבדה, שעוררו מספר מפקדים בריטים ג'נטלמנים, האם יאה, מבחינה אביבית, להסתייע במידע שהושג בדרך זו, חששו בעלות הברית ממלכודת מודיעינית, בנוסח זו שטמנו אלנבי ומיינרצהאגן בקיץ 1917 לצבא התורכי ולמפקדיו הגרמנים במערכת עזה – באר-שבע. הפיקוד הגרמני תהה האם יקבלו מעצמות בעלות הברית את התכניות שהתגלו כפשוטן, וייערכו נגדן – או יתעלמו מהן, כמו היו ניסיון כושל להטעיה, ויאפשרו לגרמנים למצות מהן את מרב התועלת למרות חשיפתן.

במקביל, נקרא מנשטיין להתייצב בפני היטלר עקב הצבתו לפיקוד על קורפוס ח"ר. (מנשטיין ביקש כמה פעמים קודם לכן, לקבל פיקוד על קורפוס משוריין, אך בקשתו נדחתה בטענת "חוסר ניסיון"...). הוא ניצל את ההזדמנות, ובניגוד לכללי ההתנהגות של קציני הצבא הגרמני, העלה את תכניתו בפני היטלר במישרין, מבלי שקיבל אישור מהממונים עליו. היטלר "נדלק" לרעיון, והורה למטכ"ל לשנות את תכניות המערכה מעיקרן. אירוניה מרה היא, שמנשטיין נדחק מכל מעמד מרכזי בהגשמת תכניתו. זו נוהלה למעשה, בלעדיו, בידי אחרים, שחלקם אף היו מתנגדיו ויריביו האישיים.

ההבדל המהותי בין תכנית מנשטיין לתכנית שליפן הוא בעיקרו בתפיסותיהן הקרקעיות והמרחביות. הן נחלקו ביניהן בדבר מקומו הגיאוגרפי של המאמץ העיקרי וכיוונו. תכנית מנשטיין ביטאה הבנה מעמיקה ביותר של מבנה השטח ומערך השליטה במרחב צרפת – אולי אף יותר מזו של מפקדי הצבא הצרפתי וקציניו. ידוע היטב, שהצבא הגרמני – ותורות המלחמה שפיתח, ייחסו מאז ומעולם חשיבות מרובה למרכיב הקרקעי – מרחבי בלחימה. מימי מולטקה הקשיש עודד הצבא הגרמני את קציניו בסדיר ובמילואים להרבות בטוילים בחופשותיהם, ולשוטט, כאזרחים מן השורה, בארצות זרות, ובייחוד בצפון צרפת, כדי להכיר את השטח. מזור הוא, שהצבא הגרמני ראה את השטח כבעל חשיבות עליונה ברמה הטקטית בלבד, כבעיה של המפקדים המקומיים בשדה – ללא כל השפעה על תכנון המבצעים ברמה הכוללת.

איש לא פתח בפני כותב שורות אלו את הארכיבים של הצבא הגרמני. אינני יודע מה היו שיטות הניתוח של הקרקע/מרחב, שהיו נהוגות בו, ומה היו המיפוי והערכת הקרקע של המבצעים בצרפת בשנת 1940, שעליהם התבססו מנשטיין ומפקדי הכוחות הגרמניים. המקורות שעמדו לרשותם הם הספרות ההיסטורית, ובעיקר הסתמכתי על "קריאת" המהלכים, כפי שתוכננו, או התנהלו בפועל.

המעגל, כלפי "אורקסטרה" – מעין בימה נמוכה, שעליה ניצבת אנטוורפן. "מסגרתו" החיצונית של ה"אמפיתיאטרון" היא שלוחת ארטואה, שהיא מעין סוללה רדודה, השלוחה מהגוש ההררי של הארדנים מערבה, ופונה בקשת צפונה. תוחם את ה"אמפיתיאטרון" נהר הסום.

קרקע האזור היא אדמה חקלאית מעולה הסופחת מים בנקל. לכן, למרות הניקוז הטוב שלה (נגר עילי פתוח כלפי נהרות ונחלים, החוצים את השטח), היא הופכת לבוצית לאחר גשמים מועטים יחסית. מדרך הטבע יהיו המקומות הגבוהים בוציים פחות מהנמוכים.

עמדתה ה"אסטרוטגית" המובהקת של השלוחה משכה אליה, מאז ימות ההיסטוריה, קרבות ומערכות, שהמפורסמים בהם הם קרב אז'נקורט בשנת 1415 וקרבות הדמים של מערכת החפירות במלחמת העולם הראשונה. קרב ואטרלו (1815), שבו הביסו ווליינגטון ובליר את נפוליאון, התחולל בלבו של ה"אמפיתיאטרון".

## מהלך המבצעים בשדה הקרב (א) שלב הפתיחה

השלב הראשון של המערכה היה ב-10 – 24 במאי – עד שהגרמנים סגרו על "כיס" דנקירק. במהלכו מוטטו הגרמנים לחלוטין את צבאות הולנד ובלגיה, דחקו את חיל המשלוח הבריטי לכיס צר הנתון לחסדיהם וחיסלו כשליש מהצבא הצרפתי. ניצחון כביר זה הושג במחיר זעום ביותר, יחסית: ב-25 ימי הלחימה (כולל תקופת הביניים, עד לפתיחת השלב השני) נפגעו בסה"כ 61,200 גרמנים – בהרוגים, פצועים, שבויים ונעדרים. להשוואה: ביום הראשון של קרב הסום, אחד ביולי 1916, איבדו הבריטים בלבד כ-60 אלף איש, 20 אלף מהם בהרוגים.

רוב הפרשנים הצבאיים מדמים מערכה זו למלחמת שוורים: בעוד ידו האחת של הטוריאדור מנפנת בגלימה האדומה ומושכת את עיניו של השור ואת תשומת-לבו כלפי מטה – מנחיתה עליו ידו האחרת את מכת החרב הממותת בערפו מלמעלה. השוואה זו איננה דימוי ספרותי-מילולי גרידא – אלא תיאור אליגורי מלא ומדויק לפרטיו. את תנועת ההטעיה של היד, האוחזת בגלימה, ביצעה קבוצת הארמיות של פון-בוק, באגף הימני (צפוני) של החזית הגרמנית, מול ארצות השפלה. בגזרה זו נשא בעול העיקרי של הלחימה היבשתית חיל-הרגלים – בסיועו המאסיווי של הלופטוואפה, שהפציץ את המרכזים העירוניים על אוכלוס-ייתם האזרחית. כוחות הח"ר הגרמני פעלו כאן בתנאי נחיתות קרקעית ומרחבית בולטת – במעלה השטח, שהוא תחתיתו של ה"אמפיתיאטרון". נוספו להם קשיי העבירות שנבעו מהיות השטח בנוי, מאוכלס ומעובד באינטנסיביות ומצפיפות הנהרות החוצים אותו ורוחבם. המאמץ לווח מבצעי ראוה של הצנחות והנחתות המאוורר – כצלילי ה"מחסום הבלתי עביר" של תעלת-אלברט וכיבושו של מצר אבן-אמאאל. מבצעים אלו ריתקו את תשומת לבן של בעלות הברית ושכנעו אותן, שאכן זה המאמץ הגרמני העיקרי. צבאותיהן, שהיו ערוכים במשך חודשים בעמדות מוצקות, מבוססות ומשופרות על הגבול הבלגי, בחלקו העליון של ה"אמפיתיאטרון" – נעו מזרחה, והתקדמו לעמדות מאולת-רות על הקו בריסל – דינט. במהלכם זה העמיקו, בבלי דעת, להיכנס למלכודת, שהכינו להם הגרמנים וירדו לתנאי נחיתות קרקעית ומרחבית – תוך התרחקות מהתוואי השולט של שלוחת ארטואה. הגרמנים צהלו ועלצו על "התקדמות" זו, שפינתה להם את התוואי העביר והשולט החשוב ביותר באזור, וצמצמה את ההתנגדות הצפויה למהלכי זרועם השנייה, הזרוע הלופתת.

המרחב. המדרג הפנימי של עצי השליטה מרבד אותו בשכבות מקבילות, הסדורות לעומק השטח, ויוצרות בו פרשות מים "קדמיות", "תיכוניות" ו"עורפיות". קווי פרשת המים מחלקים את המרחב לתאי-שטח, שכל אחד מהם, כאגן היקוות טבעי, מהווה יחידה אורגנית אחודה, מבחינת השליטה; מכאן – החפיפה בין מערכת השליטה למשטח הניקוז במרחב.

משטר העבירות ברגל וברכב הוא המרכיב המשלים את מערכת השליטה במרחב. גם הוא מוכתב, במידה רבה, על-י הפרשי הגובה בשטח ועל-י נגזרתם – השיפוע. המרכיבים הנוספים שלו הם מאפייני הקרקע והתכסית, הטבעית והמלאכותית.

## מבנה השליטה במרחב צרפת

צרפת משתרעת על מרביתו של המרחב הגיאוגרפי התחום, אורגנית, בין הריין במזרח, לים הצפוני ותעלת לאמאנש בצפון, האוקיינוס האטלנטי ומפרץ בסיקה במערב, הרי הפירנאים והים התיכון בדרום. המרחב הגיאוגרפי הזה מתחלק לשני תחומים ראשיים – משני עבריו של קו פרשת המים הקונטיננטלית, שעל רכסי האלפים. הקו חוצה את גבולה המזרחי של צרפת בערך במחצית רוחבה בין הים הצפוני לים התיכון, וממשיך בקו עקלתון, המכוון תחילה צפונה ולאחר מכן סב ופונה דרומה – עד שהוא פוגע בפירנאים, ברבעו המזרחי של המרחק בין הים התיכון למפרץ בסיקה.

קו פרשת המים הקונטיננטלי הוא עמוד השדרה של מערכת השליטה המרחבית בצרפת. הקו חולש אסטרוטגית על כל מרחביה – באשר ממנו הם משתפלים כלפי "בסיסי הניקוז" בים התיכון, במפרץ בסיקה ובתעלת לאמאנש. קו זה הוא האופק המוחלט כלפי כל מי שמצוי באחד מעבריו; הלוחם ממנו "כלפי חוץ" כשהקו בעורפו, ייחנה מעדיפות קרקעית ומרחבית ביירוט, בעוד שהלוחם ופניו אל הקו – יעשה כן מתוך נחיתות קרקעית.

חמשת מרחבי השליטה הראשיים של צרפת נסמכים לקו זה משני עבריו: מעברו הדרומי בעמדה פנימית – מרכזית – עמק הרון-סאון, המשתפל דרומה לים התיכון ומעברו השני בפריסה חיצונית – שלוש העל-אגנים, המצויים בשלמותם בתחום המדיני של צרפת: הדורדון-גרון והלוואר – המשתפלים מערבה, למפרץ בסיקה ואגן הסיינה – שצירו פונה צפון-מערבה, לעבר תעלת לאמאנש. משלימים את המערכת בגבולה המזרחי של צרפת העל-אגנים של הריין ושל המאז, שרק חלקם מצוי בתחום צרפת.

"עצם הלוח" בעמוד השדרה היא רמת לנג'ר וה"ברך" ממזרחה. הן מהוות אוכף בגובה 500 מטרים מעל פני הים, המקשר בין הרי היורה במזרח (המתנשאים לגובה 1,500 מטרים) לבורדוגנדי והגוש ההררי של המסיף סנטראל (1,700 מטר) בדרום. הרי הווג'ים, שלמרגלותיהם נפרס קו מאז'ינו, הנם מעין משורת התלויה באוכף ומשתלשלת ממנו ממורד צפונה. המחזיק בשטח חיוני זה, על צמתי המפתח הטופוגר-פיים שבו, חולש, למעשה, על ארבעת העל-מרחבים הראשיים, הנסמכים אליו משני עבריה של פרשת המים הקונטיננטלית, מכאן יוכל ליירט בתצפית, בתנועה ובאש כל מי שמצוי באגנים אלו בעדיפות קרקעית ומרחבית מובהקת. בשולי העל-אגנים הראשיים וביניהם "נעוצים" אגני השליטה המש-ניים, שהחשובים בהם לענייננו הם: סדרת אגני הסום ו"שכניו" – שצירי האורך שלהם נטוים, במקביל לסיין, צפון-מערבה וקבוצת אגני ארצות השפלה – הסכלדה, המאס והסמבר – הפונים צפון-מזרחה, ונשפכים למאז ולים הצפוני בקרבה יתרה לשפך הריין. אלה יוצרים מעין "אמפיתיאטרון" טבעי ענקי, שרדיוסו כ-170 ק"מ – והוא משתפל, במניפה של נהרות על רבעו הדרום-מערבי של

שנאלצו לרדת, מדי פעם, לשטחים נחותים ולחצות, בנתיב התקדמותם, יובלים וערוצי נחלים. למעשה, לא נקראו כוחות מרכז השדרה לחפות בפועל, בקרב, על תנועות השוליים, מכיוון שבעלות הברית לא היו באזור כלל ועיקר.

על תוואי שולט זה עצמו נערכה גם התקפת הנגד המשמעותית היחידה שהצליחו בעלות הברית להניע בניסיון לבלום את הקרס השמאלי הגרמני ההולם בהם. אמנם, גם קודם לכן, ב־19 במאי, תקפה דיוויזיית השריון הצרפתית 4, בפיקודו של הגנרל דה-גול, את האגף הגרמני מכיוון לאון – אך היה זה ניסיון נפל. ברם התקפת הנגד שערכו הבריטים ב־21 במאי עם דיוויזיית שריון מאולתרת (חטיבת השריון 1 ויחידות מקובצות מדיוויזיית הח"ר 50) מאראס, גרמה לזעזוע עמוק בפיקוד הגרמני העליון – עד למפקד קבוצת הארמיות רונדשטט. ההבדל המהותי בין שתי מתקפות אלו היה במקום ובזירה שבהם נערכו: בעוד שהתקפת הנגד הצרפתית נערכה בשטחים נחותים, שלא איימו על הזרוע הגרמנית הלופתת – נערכה ההתקפה הבריטית במרומי שלוחת ארטואה, על הקו השולט באזור ובקרבת צומת טופוגרפי חשוב, שבו מתפצלת השלוחה למספר זרועות המסתעפות ממנה. המקום העניק להתקפת הנגד הבריטית משמעות ותוכן מעבר לעצמתה המוחשית. בעלות הברית לא השכילו לתאם את שני המאמצים החלקיים הללו ולאחדם בהתקפה מרוכזת אחת, שלו נערכה במקום הנכון – יכול היה להיות לה אפקט סינרגטי הרבה יותר תכליתי ומועיל.

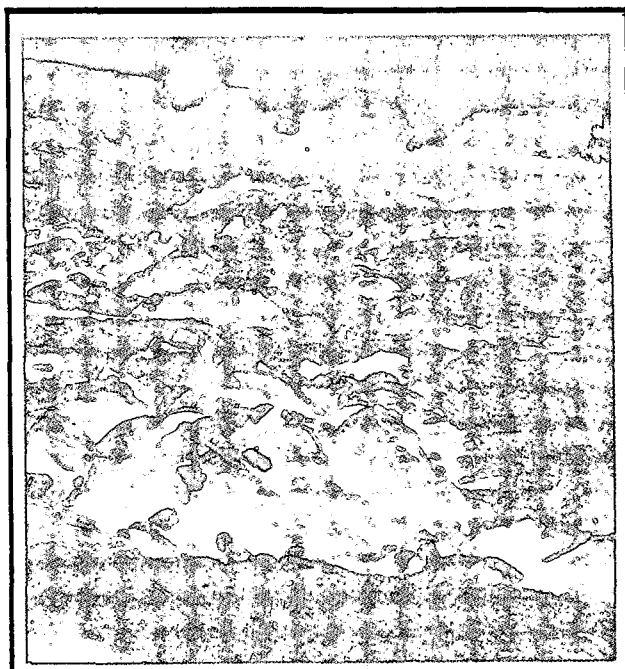
תוך כדי התקדמותם לעבר קאלה ודנקירק הקימו הגרמנים חיץ בשולי שלוחת ארטואה, מעל לסוס – לחסום את הגוף העיקרי של הצבא הצרפתי, אם ינסה להתערב ולחלץ את הגייסות הלכודים ב"אמפיטיאטרון" של ארצות השפלה. הצלחתו של איום כזה עשויה הייתה לפורר את המתקפה הגרמנית העיקרית, ולהפוך אותה לתבוסה מוחצת. שוב, למזלם של הגרמנים, טחו עיניהן של בעלות הברית מלראות את האפשרויות הגלומות במצב, ולא עשו דבר נגד המלכודת הסוגרת עליהן קודם שננעלה.

## ב) שלב הסיום

ב־24 למאי שבתה הלחימה הפעילה והיזומה. בעוד הבריטים מפנים בקדחתנות את כוחותיהם מכיס דנקירק, פנו הגרמנים להכנת השלב השני, שלב ההכרעה, לדעתם, של המערכה. הם ריכזו לאורך קו החזית החדש, על הסוס והאין, 130 דיוויזיות חי"ר ועשר דיוויזיות שריון. כאן טמון, לעניות דעתי, ההסבר להרפייה התמוהה בלחצם על כיס דנקירק: המטכ"ל הגרמני ייחס קדימות עליונה להשלמת הכרעתה של צרפת, להכניעתה ולהוצאתה ממעגל הלחימה, והקל ראשו בערך חיסולם של 350 אלף הלוחמים הבריטים המובסים שנדחקו לכיס. תביעתם של מפקדי השדה לחסל את כיס דנקירק נראתה להם כרדיפה עקרה אחר תהילה וכביטוי לתאוות הצייד לאחוז פיזית בטרפו, ולא לתת לו לחמוק מבין אצבעותיו ותו לאו. המבצע התחבורתי האדיר – הנעת הכוחות, פריסתם ותספוקם ובניית המאגרים והמצבורים הלוגיסטיים לשלב הלחימה הבא – העסיק את המטכ"ל הגרמני ואת דרגי הביניים, ולא הותיר להם זמן ומשאבים לרמיסת השברים המרוסקים שנתלקטו לכיס. לכן הם מסרו תפקיד זה, בהקלה, ללופטוואפה – כדרישתם של היטלר וגרינג.

מול המערך הגרמני המוגבר והחוגג את ניצחונם הצליחו הצרפתים, ההמומים מאבדן שליש כוחם היבשתי – לפרוש 49 דיוויזיות חי"ר בלבד, חלקן "סוג ב" וחלקן – חבוטות ושחוקות ממפלת שלב הלחימה הקודם. 17 דיוויזיות נוספות החזיקו בקו מאז'ינו.

תפקיד המפתח בשלב זה נמסר לגודריאן, שכה בלט בכושרו בשלב הראשון של המערכה. הוא קיבל פיקוד על אחת



כיס דנקירק: חיילים בריטים תופסים מחסה מפני הפצצות גרמניות

במקביל להתקפה הרעשנית באגף הימני, אך בהעלם מן העין – חצה כוח המשימה העיקרית, בפיקודו של פון רונדשטט, את השטח הקשה של הארדנים ובהתגברו על התנגדות בלגית וצרפתית מזערית – התייצב ב־13 במאי בסדאן שעל המאז. את עיקרו של הכוח היוו שני הקורפוסים המשוריינים של קבוצת פון קלייסט, שבראש אחד מהם עמד גנרל גודריאן. בצהרי היום צלחו השריון והחרמ"ש את המאז, ובעוד הלופטוואפה מרתק ומשתק את הארטילריה הצרפתית עלו לראש הסוללה הטבעית של שלוחת ארטואה ופתחו בדרה מערבה. כוחות מצומצמים אבטחו את אזור המוצא של התנועה, מגב רכס המאז, שעל גדתו הדרומית של הנהר – בפני התקפה צרפתית אפשרית מדרום.

המפקדה הגרמנית העליונה הופתעה לחלוטין, כמעט כהפתעתן של בעלות הברית הן ממידת הצלחתה של ההבקעה והן ממהירותה. בעצבנותה – הטילה ספק בעצם ההישג, מחשש למלכודת. ההססנות של מפקדתם בלמה את קלייסט וגודריאן, השועטים מערבה, ועיכבה אותם במשך יומיים תמימים – שבהם אף הודח גודריאן, זמנית, מפיקודו. למזלם של הגרמנים, לא ניצלו בעלות הברית הפוגה מאולצת זו לתיקון שגיאותיהן ולשינוי היערכותן. מקץ יומיים התעשתו היטלר והמטכ"ל הגרמני, התגברו על פיק הבריטיים שאחזם, והניעו מחדש את מכבש השריון הגרמני.

תוואי מסעם של קלייסט וגודריאן על גבה של שלוחת ארטואה הקנה להם שליטה מרחבית ועליונות קרקעית מוחלטת כלפי סביבתם, ברדיוס של כ־200 ק"מ מזרחה וצפונה, שם פעלו הכוחות המשולבים של בעלות הברית, וכלפי מערב ודרום, באגן הסינה, שבו חנו הגוף העיקרי של הצבא הצרפתי ועתודותיו. על גבה השרוע של השלוחה הרדודה נהנו השריון הגרמני וכוחותיהם הממוכנים מתנאי העבירות הטובים ביותר, יחסית, בגזרה. הקרקע המישורית אינה מגבילה את פריסת השריון ומכשולי המים וגורוריהם צומצמו למזערם – אם כי לא בטלו לחלוטין. למרות רוחבה – צרה השלוחה מהכיל את כל שפעת הגייסות שהגרמנים עמסו עליה: פשוט אי-אפשר היה "לדחוס" את כל הכוחות ולהצמידם על קו פרשת-המים עצמו אף במבנה של השדרה המכונסת ביותר. אך הכוחות בשולי החזית הגרמנית המתגדרת לגלת קדימה נהנו מחיפוי מלא ויעיל של מרכז השדרה שענה

לדעת לידל-הארט, לא עיכלו הגרמנים את העובדה, שכבר בשלב הראשון של המערכה הם שברו את גבה של צרפת והנחיתו עליה מכת מוות. כל שהיה עליהם לעשות, לדעתו, היה להניח לגוף המת להתמוטט וליפול מעצמו - או ב"עזרה" מזערית בלבד - ולעבור להכרעתה של המטרה האסטרטגית הבאה, בריטניה. תחת זאת הם הגבירו את מאמציהם ואת השקעותיהם בשלב השני של המערכה להכרעתה של צרפת. אינדיקציה ברורה לכך יש בקריטריון הנפגעים: ב-25 ימי הלחימה בשלב הראשון היו להם כ-61 אלף נפגעים, בקצב יומי ממוצע של כ-2,450. בשלב השני נפגעו אצלם יותר מ-95 אלף איש ב-22 ימי לחימה - דהיינו, בקצב יומי ממוצע, לכאורה, של כ-4,330 איש ליום; מאחר שרוב הנופלים נפגעו בשבוע הראשון לחימה, הרי שהקצב האמיתי היה הרבה יותר מהיר, ועמד אולי על כ-10,000 ליום!

כיוון שהגרמנים לא תפסו, שהם הכריעו, למעשה, את צרפת, הם העדיפו - בתהליך צבאי ליניארי אופייני, פטשני וחד-שימתי - את ה"בר" של כניעת צרפת על פני ה"שמא" של הסיכוי לנטרל את בריטניה במקביל לכניעת צרפת. במבט לאחור - יתכן שהגרמנים יכלו להשיג גם יעד אסטרטגי זה בחיסול הלוחמים הבריטים, שנדחקו לכיס דנקירק. מהלך כזה עשוי היה לשבור את רוחה של בריטניה, שעמדה על סף ההתמוטטות, ולהביא גם אותה לשולחן המשאומתן עם היטלר, או לפחות להניעה לבקש שביתת-נשק. הצלחת החילוץ של הלוחמים מדנקירק - אפילו "בעור שיניהם" - וההשתתפות העממית ההמונית במבצע, דרךו את רוחם של הבריטים ועודדו אותם להמשיך ולעמוד במערכה. הכוחות המפונים שימשו גרעין לכוח צבאי ראשוני, שעליו יכלו הבריטים להמשיך ולבנות את התנגדותם, בכלל, ואת הגנת האיים, בפרט.

החשיבה הליטראלית הגאונית של מנשטיין ברמה האופר-טיווית, היא שאפשרה את חלוקת המערכה הכוללת לשלבים וללחימה מדורגת (במקום ובזמן) נגד אויב חצוי. לאמיתו של דבר מימשו הגרמנים באמצעותה, הלכה-למעשה, את המודל התיאורטי של לנצ'סטר\*. חשיבה זו לא זכתה להמשך ראוי ברמה האסטרטגית - ונודה להיסטוריה על חסדה זה. בדיעבד, מתברר שדווקא מפקדי הכוחות הטקטיים בשדה ראו נכוחה, ברמה האסטרטגית - למרות שמקומם במערכה אפשר להם ראייה גזרתית צרה בלבד.

רבים עורכים השוואות בין מבצע "אבחת מגל" ותכניות שליפן למהלכי המלחמות של צה"ל בסיוני - במבצע קדש (1956) ובמלחמת ששת הימים (1967). ואכן, רב הדמיון גם בהישגים הצבאיים וגם במסעי הכוחות ותנועותיהם בשטח. הקבלה זו נובעת מדמיון מפתיע בכמה מבעיות היסוד האסטרטגיות של שני הגורמים בכמה תחומים. וכן - בנתונים גיאוגרפיים-מרחביים מקבילים בשתי הזירות הפיזיות של הצדדים הלוחמים. דבר זה שב ומוכיח, לעניות דעתי, את התזוזה הבסיסית שהעליתי - בדבר הדטרמיניזם המרחבי: השטח "מתעל" את האדם - במודע ושלא במודע - בתנועותיו ובפעולותיו ומכתוב לו חלק לא מבוטל מהתנהגותו.

ברם, יש להיזהר מהשוואות מכאניסטיות ופורמאליסטיות, המתרכזות במאפיינים החיצוניים של המצבים - ואל לנו להיסחף מעבר לדור הראשון של המסקנות הנגזרות מהניתוח הקרקעי-מרחבי. כנגד נקודות הדמיון הבסיסיות עומדים גם מספר הבדלים מהותיים עמוקים ביותר בנתונייהם הבסיסיים של שני הגורמים בהשוואה זו.

משתי הקבוצות שגייסות השריון קובצו בהן - והוטל עליו להבקיע את החזית הצרפתית בשמפיין, מזרחית לריימס, לחדור במהירות לעומק המערך הצרפתי ולהשתלט על רמת לנג'ר. יעד גיאוגרפי זה צוין במפורש כמשימתו העיקרית של גודריאן. מה סוד משיכתה של רמת לנג'ר - שלא היו בה כל מתקנים צבאיים חיוניים או ריכוזי כוחות ראויים לשמם? כאמור, מהווים רמת לנג'ר וצמתי המפתח הטופוגרפיים שלידה - שטח חיוני לשליטה בכל צרפת. המחזיק בהם יכול ליירט, בתנאי עדיפות מרחבית וקרקעית מובהקת, את העל-אגנים הפנימיים והחיצוניים, הנסמכים אליהם. תפקידו האסטרטגי של גודריאן היה לחפות ממרומי רמת לנג'ר על כוחות המשימה האחרים שפעלו בעל-אגנים של הסיינה, הלואר והדורדון-גרון - כש"גבם" לרמה. כן היה עליו לאיים, אסטרטגית, על קו מאז'ינו - שנפרס על המורדות המזרחיים של רכס הווגזים, נוכח הריין - מערפו. תפיסת הרמה מנעה מהצרפתים אפשרות לבנות מעוז הררי, שישימש בסיס מרכזי לצבאות הנסוגים, וימשיך להתנגד לגרמנים.

בחמישה ביוני פתחו הגרמנים בשלב השני של המערכה - התקפות כבדות בכיוונים שונים ומטעים. ההתקפות ריתקו את הכוחות הצרפתיים ואת העתודות האסטרטגיות הדלות שנותרו בידם לקוי החזית, ולא אפשרו להם לאתר את המאמץ הגרמני העיקרי. רק בתשעה ביוני פתח גודריאן במתקפתו, והחזית מולו התמוטטה כליל תוך זמן קצר. גייסותיו פרצו ועלו על השלוחה הרדודה, המשתפלת מרמת לנג'ר בין הסיינה למארנה - ונעו במעלה השטח, כמעט ללא התנגדות, עד להשתלטותם על הרמה. הצרפתים עצמם לא קראו נכונה את מבנה השליטה בארצם, ולא הבינו אותו. לכן, גם לא היו ערוכים להגן עליה בעומק כה רב.

במקביל למסעו של גודריאן אל במת ההר - ובחיפוי האסטרטגי - פרצו הגרמנים בכמה ראשים לאגני הסיינה, הלואר והדורדון-גרון, שלמרגלות רמת לנג'ר. היו אלו בעיקרם מסעות שיטור והפגנות-כוח, שנועדו להשתלט פסיכולוגית על האוכלוסיה, למוטט את רוחה, ולשבור את התנגדותה לכיבוש. הכוחות נעו ברובם ברגל וצעדו עד 80 ק"מ (!) ליום. מסעות אלו השיגו את מטרתיהם במלואן, ורק לאחר כמה שנים התעוררו הצרפתים לפעילות מחתרתית מוגבלת והסס-נית. לרפיון התנגדותם תרמה לא מעט, לעניות דעתי, הידיעה והתחושה הפסיכולוגית, שהגרמנים יושבים במרומי רמת לנג'ר - בעורפה של צרפת כולה - ופוקחים עליהם עין "מלמעלה".

לאחר שחצו את רמת לנג'ר עברו הגייסות המשוריינים של גודריאן על פני ה"בר" של פרשת המים הקונטיננטלית, מזרחה לעבר בזנסון ובלפור - והתייצבו מול הקצה הדרומי של ביצורי קו מאז'ינו, בממד הצר שלו ובעורפו הבלתי-מוגן. מעמדת מוצא מעולה זו הייתה להם עליונות קרקעית מוחצת, במורד השטח, והם תלשו על הקו למלוא אורכו. קו מאז'ינו עמד כבר כמה ימים תחת התקפה גרמנית כבדה, מעבר לריין, בחיפוי הלופטוואפה. ב-14 ביוני הבקיעו הגרמנים את הקו בסנט אוולד, מול סאאר-בריקן; הצרפתים נסוגו לעומק השטח בלורין - שם נלכדו בכיתור הגרמני, ונכנעו ב-22 ביוני. המערכה כולה הסתיימה רשמית ב-25 ביוני עם החתימה על שביתת-נשק, בקרון הרכבת המפורסם בקאמפיין.

## סיכום

דומה שהגרמנים עצמם לא ירדו במועד לכל עומקם של הרעיונות שנהגו בשרותיהם ולמשמעותם האמיתית של הישגיהם. לכן, גם לא השכילו למצות מהם את כל היתרונות. מוכיחה זאת בעליל הבהלה שאחזה בהיטלר ובפיקוד העליון מתעוות עצמם ומהיקף הישגיהם, וגרמה להדחתו הזמנית של גודריאן.

\* ראה מאמרו של ד"ר אדיר פרידור "היכולת למדוד עוצמה צבאית, איכות וכמות מערכות 1985, עמ' 59.