

# בין לוחמי גריליה לצבא-סדיר

## רס"ן אלישע רואי

ביולי 1925 פרץ בהר-הדרוזים מרד שיחד עם מאורעות שהתרחשו בחלקי סוריה האחרים, הטריד וסיכן את השלטון הצרפתי בסוריה בשנים 1925—1927. בצדק רואים בו את אחד המאורעות המעניינים והחשובים שארעו בלבנט בין שתי מלחמות-העולם.

בחינות רבות למרד, ביחוד באשר למשמעויותיו הפוליטיות, הכלכליות והחברתיות הנובעות מאופיה האתני והדמוגרפי של סוריה בכלל, ושל העדה הדרוזית בפרט\*. על-אף שהמרד כמעט וערער את „ההסדר בעולם האיסלאמי“ שלאחר מלחמת-העולם הראשונה — ובכך עלול היה לשבש את האיזון בין הכוחות המתחרים ביניהם (בריטניה וצרפת) על השפעה ושלטון במזרח-התיכון — לא היה הוא, על-פי אופיו, מאבק של צבא עממי המתארגן תוך כדי לחימה, נאבק לשחרור עמו ונלחם בצבא כובש, אלא מלחמת גריליה של עדה שוכנת הרים, בעלת תודעה יחודית ומגמות בדלניות הקיימות בה עד היום.

אף-על-פי-כן עשוי המרד להציג מספר לקחים מעניינים מהבחינה החברתית והצבאית גם בימינו, כאשר אפילו צבאות המזרח-התיכון עומדים על סף עידן הטילים והלוחמה הגרעינית.

דומה שכל עוד תתקיימה במרחב עדות — דתיות ולאומיות — שוכנות הרים (משום כך מרוחקות ממרכזי התסיסה ומתהליכי ההתפתחות החברתית והתרבותית), עדות המאורגנות במבנה-שבטי בדלני, וכל עוד לא תנופץ מערכת-הנאמנויות האופינית למבנה זה, ולא תיוצר תחתה זיקה לארגונים חברתיים בעלי מערכת-נאמנויות חדשה — עשויים אנו לעמוד לפני תופעות נוספות בדומה למרד הדרוזי. המתרחש כיום בתימן ובכורדיסטאן העיראקית, אינו אלא שינוי נוסף (אמנם בעל הבדלים מסוימים הנובעים מהשוני בזמן, במקום ובעדה), של אותה תופעה, והוא מאמת את הנחתנו. הארועים והמהלכים הצבאיים מפליאים בדמיונם, ומן הדין שלקחי היסוד יהיו זהים. בכך נעוצה חשיבותה של ההתייחסות ב-1963 לארועי 1925.

מאחר שעד כה לא בוצע כל מחקר יסודי ומסכם בפרשה זו, וחלק גדול מהמקורות ספון בארכיונים נעולים, נותרו מספר ארועים ותופעות בגדר סתומות שאי-אפשר להבהירם. הדבר אמור במיוחד לגבי שחזור מדויק של קרבות, ניתוח שיטות הלחימה ואורחות הפעולה, בעיקר של הדרוזים.

## הרקע והגיאוגרפיה וזירות הקרב

לאורך 70 ק"מ. פסגתו במרכז המבנה מתנשאת ל-1930 מ' מחמת העליה המודרנית. מוגבלת הראות ורק ממקומות מועד-טים בהר ניתן לראות את פסגותיו. בקטעיו הדרומיים והמר-כזיים של ההר, המורדות תלולים והנוף פראי. המורדות הצפוניים והמזרחיים חשופים. סוידא, בירת ההר, בנויה על מורדותיו המערביים. הלג'אה בצפון-מערב והצפא בצפון-מזרח הנם אזורים געש פרוצים המתנשאים לגובה של 6 מ' מעל למישור העוטר אותם. שני האזורים אינם ניתנים למעבר ולפיתוח.

מישור-החורן משתרע ממזרח לגולן ומדרום לנהר אעוג' המהווה את הגבול בינו לבין אגן-דמשק. החורן הצפוני גבוה מהחורן הדרומי, והוא טרשי וסלעי. עיבוד חקלאי אינו אפשרי

רוב קרבות המרד התחוללו בשלושה אזורים עיקריים: ● הר-הדרוזים ורמות-המזרח של החורן שלמרגלותיו; ● החרמון ודרום-מזרח הלבנון — ואדי את-תיים, מרג'עיון (החלק הדרומי של הבקאע); ● אגן דמשק — העיר גופה והנוה (ע'זטה) המקיף אותה.

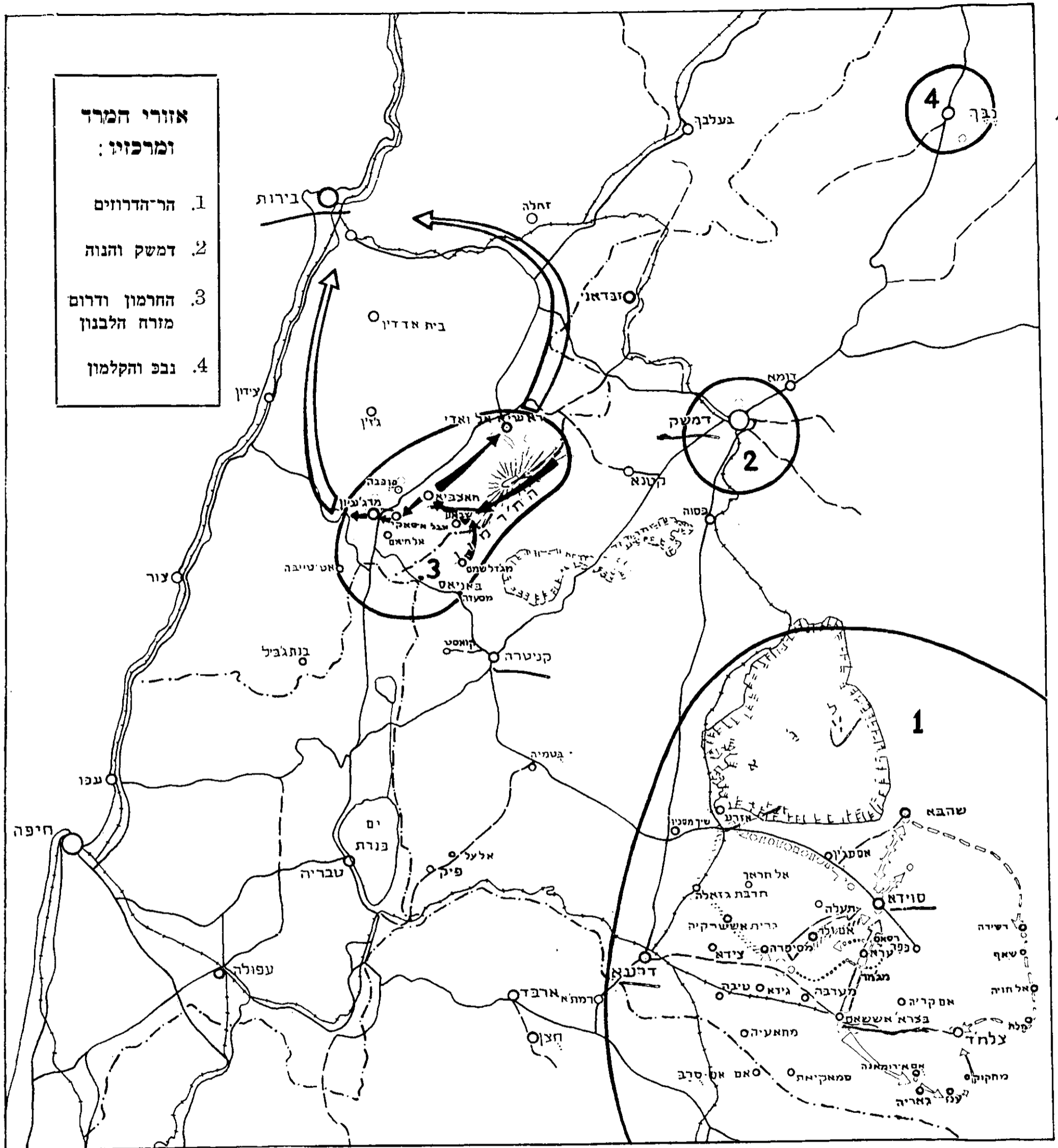
### הר-הדרוזים והחורן המזרחי

(ראה תפה בעמ' 25)

הר-הדרוזים (ג'בל אד-דרוז), הנמצא דרומית-מזרחית לחורן, דומה לאי אליפסי, ומהווה גרעין של שטח וולקני המשתרע

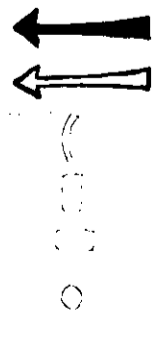
\* המתעניין בבחינות אלו, שבלעדן יקשה להבין מספר תופעות וארועים במרד, יפנה לסקירה אחרת של המחבר שנתפרסמה ב„המזרח החדש“ (כרך ח', חיב' מס' 2, 1957).

118



- אזורי המרד  
ומרכזיו:**
1. הר-הדרוזים
  2. דמשק והנוה
  3. החרמון ודרום מזרח הלבנון
  4. נבכ והקלמון

**מקרא**



צירי ההתקפה של הדרוזים בדו-מז. הלבנון  
 מגמת ההתקפה של הדרוזים בדו-מז. הלבנון  
 חסימה צרפתית  
 מוצב צרפתי  
 בסיס אספקה והערכות דרוזי  
 קרב

ציר התנועה של טור מישו  
 מסע גמלאן 1 — כיבוש סוידא (27.9.25)  
 מסע גמלאן 2  
 כיבוש סוידא השני (25.4.26)  
 הכנעת המקארן הצפוני (16.5.26)  
 הכנעת המקארן המזרחי (13.9.26)  
 כיבוש צלחיד (4.6.26)

כנת בואדי את־תיים. בישובים אלה אוכלוסיה מעורבת, רובה דרוזית.

ממערב למורדות החרמון ומצפון לעמק־החולה משתרע האי־זור הדרומי־מזרחי של הלבנון, המשמש למעשה חולית־קשר בין הבקאע שבצפון ועמק־החולה שבדרום. אלה מהווים יחדיו חלק מהשקע הסורי־אפריקאי הגדול. שטח זה מבוטר על־ידי אפיק החצבאני במזרח וערוצו העמוק של הליטאני במערב; בין שניהם, בדרום, משתרע עמק עיון. בצפונו (במרחק מה מהעיר מרג'־עיון) מסתיימת שלוחת ג'בל ביר א־ט'אהר. האיזור פורה ומעובד. משופע במי מעינות ונחלים ועשיר בצמחיה.

בגדות החצבאני הקרקע אינה עבירה בשל היותה הררית, מבוטרת ומכוסה סלעים. בשטחים הנמוכים יותר הקרקע טרי־שית, סופגת מים בקלות והופכת בוצית לאחר גשם קל; על־כן העבירות כאן גרועה ואף בלתי־אפשרית בחורף. הדרכים שנמתחו באיזור בתקופה הנסקרת הן גם הדרכים של היום, אלא שאז היו אלו, ברובן, דרכי־עפר, או כבישים מסוג ב' (במיעוטן); החשובה שבהן היא זו שהסתעפה מדרך צור־צידון, עברה את אנ־בטיה, מרג'־עיון, חצבייא והגיעה לראשייה.

ראוי לציין עוד את העיר מרג'־עיון, ששימשה מרכז מסחרי ומחוזי והמהווה אף היום צומת־דרכים חשובה. בגלל התפקיד שמילאו במרד, יש להזכיר גם את שני הכפרים שאוכלוסיתן מעורבת (עיקר תושביהם — דרוזים, ומיעוטים — נוצרים): מג'דל־שמס במדרון הדרום־מזרחי של החרמון וקלעת־גינדל במדרון המזרחי של החרמון. אין בידינו נתונים מדויקים של מספרי התושבים לעדותיהם באיזור זה; אולם ברור כי האיזור היה מאוכלס דרוזים, נוצרים ומוסלמים, מבלי שהיה רוב מכריע לאחת מהעדות.

### אגן־דמשק - העיר והנוה (ע'וטה)

(ראה מפה בעמ' 29)

אגן־דמשק משתרע בין המדבר ממזרח, לבין גוש הרי מול־הלבנון ממערב ומצפון. בדרום גובל הוא באזורי־הגעש של הלג'אה והצפא. חלקו המישורי של הנוה (שטחו — כ־250 קמ"ר), מוגבל ממערב על־ידי שלוחותיהם של הרי מול־הלב־נון, והנהרות אעוג' מדרום והברדא מצפון. העיר דמשק נמצאת ממזרח להרי מול־הלבנון בתוך עמק רחב, מושקה על־ידי נהר הברדא. מימיו הרבים של הנהר יצרו בגבול המדבר נוה, שעוד בימי קדם שימש מרכז מסחרי לשירות המדבר. החלק הארי של דמשק מורכב מהעיר העתיקה ומפרברים המשתרעים בעיקר בדרומה ובצפון־מערבה. האקלים המים הפכו את סביבת דמשק לאחד המקומות הפוריים בסוריה. הסביבה כולה מכוסה כרמים, גני־פרי, ערוגות ירק ושדות

1 כשדנים בעבירות, אין לשכוח כי בזמן המרד נפל כושר כלי־הרכב בהרבה מכושרם כיום.  
2 לפירוט הדרכים ראה מפה בעמ' 23.  
3 לפירוט מסילות־הברזל ראה מפה בעמ' 23.  
4 יש להתייחס בזהירות למספרים אלו, הואיל והם מבוססים על מפקד בלתי־מדויק, שנערך ב־1921. אח"כ נעשו החישובים לפי אומדנות שנחיות של ילודה, תמותה, ריבוי טבעי וכו'. מספר תושבי החורן לא פורט, מאחר והם לא השתתפו במרד ולא היוו גורם במאזן כוח־האדם. מאידך גיסא, שימשו שטחי החורן כזירות־קרב, למיקום מוצבי־משמר וכצירי תנועה ואספקה.

בו ותנועת הרכב מוגבלת לדרכים סלולות בלבד. מעל למי־שור מתרוממים שני רכסי הרים: הראשון — ג'בל מעני (1100 מ'); השני (דרומית־מערבית לו) — ג'בל כיארי (980 מ'). ממערב לשניהם, בכיוון מזרח־מערבי, משתרע שטח לבה שאורכו 13 ק"מ ורוחבו 6—5 ק"מ; שטח זה משתרע עד למרגלות החרמון.

המעבר בשטח לבה זה אפשרי רק בדרך קוניטרה—דמשק; או ניתן לעקפו מדרום־מערב. החורן הדרומי שטוח, ומעטות בו הגבעות הוולקניות. הוא חשוף וחסר עצים, אין בו מחסה מתצפית־אוויר וקשה בו התנועה בהסתר. באיזור זה קיימת אפשרות מצומצמת לתנועת רכב אף מחוץ לדרכים הסלולות. במזרח גובל החורן בהר־הדרוזים והלג'אה. בדרום, בדרך דרעה—כסווה (בכיוון ירדן), נמצא מעבר צר ליד שיך־מסכין, במקום בו מתקרב נחל אחריר ללג'אה.

הר־הדרוזים והחורן דלים במשקעים. הנחלים חרבים בקיץ, והמעינות המעטים אינם שופעי־מים. החקלאות מבוססת על אגירת מי־גשמים.

השטחים שבאזורי ההר והחורן הם שטחי בזלת, שעבירותם גרועה ביותר, בעוד ששטחי הלבנה הגובלים באזורים אלה או הנמצאים בתוכם אינם עבירים כלל. בזמן המרד היו ההר והחורן כאחד דלים בדרכי תחבורה. רוב הדרכים היו כבישים מסוג ב' או דרכי־עפר, (פרט לכביש סוידא—אזרע שנשלל על־ידי הצרפתים<sup>2</sup>). מסילת־הברזל העוברת באיזור היא קטע מהמסילה החיג'אזית שנשללה בימי התורכים; בעיצומו של המרד בנו הצרפתים, מטעמים צבאיים, הסתעפות מאזרע לסוידא<sup>3</sup>.

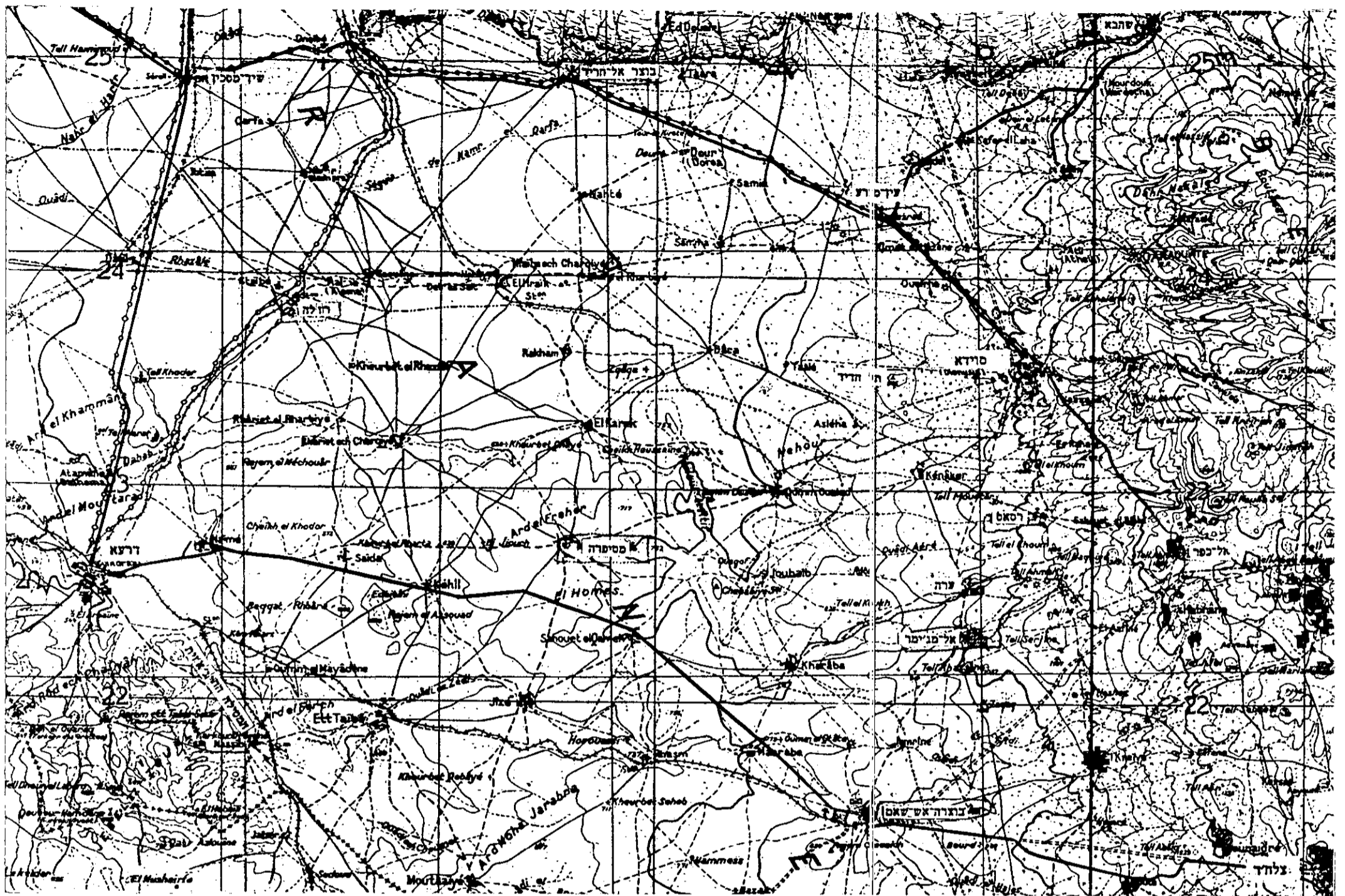
בתקופה הנסקרת היו באיזור עיירות קטנות בלבד (ולא ערים במובן המקובל כיום). בדרך־כלל הן שימשו מרכזים מסחריים, מרכזי ממשל מחוזי או נפתי, מוצבים לחילות־המשמר הצרפתיים וצומת־דרכים לאזורים העוטרם אותן.

הערים החשובות בהר הדרוזים: סוידא — עיר הבירה; צלח'ד — העיר השניה בגודלה ובחשיבותה. הישובים החשוך־בים בחורן המזרחי: אזרע, דרעא, בוצרה אשקי־אם. לפי נתונים צרפתיים היה אז מספר תושבי הר־הדרוזים 50,328 נפש; 42,686 דרוזים, 6,968 נוצרים על כיתותיהם השונות ו־674 מוסלמים<sup>4</sup>.

### החרמון ודרום־מזרח הלבנון

(ראה מפה בעמ' 27)

החרמון (שהוא רכס אחד הנמשך מצפון־מזרח לדרום־מערב), אורכו 50 ק"מ ורוחבו 20 ק"מ. חלקו העליון חסר־עצים, מכוסה טרשים וסלעים. המורד התלול ביותר הוא לצד דרום־מערב (בכיוון ישראל). בדרום ובדרום־מזרח רכס החרמון (בכיוון אזורי הבזלת של החורן) המורד מתון יותר. פסגת החרמון מכוסה שלג כמעט כל השנה. העליה להר קשה ביותר ולכן עוקפות אותו כל הדרכים — פרט לכמה שבילי־הרים העוברים דרכו. במדרון המזרחי — המתון ביותר — מוליכות דרכים מספר לכפרים השוכנים בו, אולם גם הן מגיעות רק עד מחצית גובהו של ההר. שניים משלושה הישובים החשוך־בים ביותר שבהר שוכנים בעברו המערבי, השייך ללבנון: חצבייא — היושבת על מקורות החצבאני; ראשייא — השו־



הר הדרוזים ומורדותיו המערביים

היו חלק מהדרכים ראויות למעבר מכוניות בכל עונות השנה.<sup>5</sup> כמו כן קישרו דרכי-עפר פנימיות את כפרי העוטה. מסילת-ברזל קישרה את דמשק עם בירות, דרעא וחלב. לפי נתונים צרפתיים היה מספר תושבי הסנג'ק של דמשק 343,206 נפש, מהם 289,644 מוסלמים, 39,000 נוצרים לכיתור-תייהם, 11,119 אחרים (ביניהם 6,912 יהודים).

תבואה המרושתים בתעלות השקאה מרובות; אלה מהווים מחסה מצוין לכנופיות ומאפשרים מסחור מתצפית-אוויר. האדמה, שהיא חקלאית מובהקת, עבירה בעונת היובש; אלא שתעלות ההשקאה, הניקוז והגדרות-החיות גורמות להפרעות בתעבורה. בעונת הגשמים הקרקע אינה עבירה כלל. מתמיד היתה דמשק צומת-דרכים חשובה; בתקופה הנדונה

לפתרונה של בעיה זו. הדעות נחלקו בקביעת הגורם החיצוני, עליו יש להשען ומידת התמיכה שיש להעניק לו. זהו ציר המאבק הפנימי שהתנהל בתוך העדה הדרוזית בהר, ובתוך משפחת אל-אטרש השלטת בהר מאז מחצית המאה הי"ט ועד היום. ככל שגבר שלטונה של משפחה זו, כן הלך וגבר המאבק בתוכה. וכאן נעוץ ההסבר לעובדה שחלקים של אותה משפחה היו בעלי אוריינטציה שונה לגבי אותם גורמים השונים זה מזה, שפעלו בזירתם. טבעית גם התופעה שמשפחות מסוימות לא ניתקו את קשריהן עם אותו גורם עמו נמצאה

המפתח להבנת הרקע למרד טמון במבנה החברתי של העדה הדרוזית, מבנה שמאפיינים אותו משטר פיאודלי ופרטיקולריזם דתי וחברתי ואשר מצטיין בסולידריות וברוח קרבית. מיווג של בדלנות, סרבנות קשת-עורף וסתגלנות-גמישה שימשו לסירוגין כאמצעים לשמירת יחודם החברתי של הדרוזים, יחוד המבוסס על שלטונם של ראשי משפחות פיאודליות, בעלות אחוזות. בעיני ראשי המשפחות האלו היו כל האמצעים כשרים לשמירת מעמדם כשליטים. מגמתם זו עלתה, בדרך כלל, בקנה אחד עם מגמתם של ראשי הדת וכלל בני-העדה שביקשו להתגונן בפני התבוללות. בשל הבדלי השקפות או בשל מריבות משפחתיות לא היתה להם גישה אחידה

<sup>5</sup> לפירוט הדרכים ראה מפה בעמ' 23.

מרבית העדה במאבק. מאבק פנימי זה הוא שיצר את המתיחות בהר. בעוד שלהמשכה ולהתפתחות שלאחריה היה רקע רחב יותר.

כשהחלו הצרפתים להקים את שלטונם בסוריה בכלל ובהר בפרט, הבחינו בגורמים המאפיינים את החברה הדרוזית ולא ניסו לבטלם במחיר מה גם שקווי-אופי אלה תאמו להפליא את מדיניות ה"הפרד ומשול" שפיצולה העדתי של סוריה היה ערובה להצלחתה.

משפחת אל-אטרש נחלקה לשתי קבוצות: האחת בראשותו של סלים אל-אטרש ששלט בהר מ-1914; השנייה בראשותו של קרובו הצעיר סולטאן אל-אטרש, שהצטרף ל"צבא המרד הערבי" של פייצל. לאחר גירוש פייצל על-ידי הצרפתים, נתקבלו שלטונות המנדט בעין יפה בהר על-ידי שני הצדדים; זאת, למרות שסולטאן לא ניתק את קשריו עם עבדאללה אחי פייצל, שנעשה אמיר עבר-הירדן בחסותה של בריטניה.

כתוצאה מהסכם בין הדרוזים לצרפתים, הוכרזה עצמאות הר-הדרוזים בחסות המנדט הצרפתי. לאחר מיקוחים והסדרים פנימיים-פרטיים בין נכבדי ההר נבחר סלים כמושל.

"ירח הדבש" הדרוזי-צרפתי היה קצר ביותר. ההסכם לשיתוף-פעולה עם שלטונות המנדט הושג למעשה רק עם ארבעת ראשי הדת ועם אותו חלק שבראשו עמד סלים. מסתבר שההשפעה המכרעת לא היתה בידי סלים או בידי ראשי הדת. ההסכמה למינויו של סלים למושל נתקבלה בקושי רב. החלק היריב מבין האטרשים (בראשות סולטאן), פתח בתככים ובסכסוכים עוד ב-1921. הסכסוכים נבעו מתוך קנאה והתחרות בתוך משפחת אל-אטרש, או בשל תרעומת על סלים, שלא ניצל כיאות את מעמדו כדי להעניק לשארי בשרו משרות ומשכורות מתאימות. מתוך שיקולי המאבק הפנימי, חיפשו מתנגדי סלים בעלי-ברית מחוץ להר. בכך הסתכסכו במישרין עם שלטונות המנדט, ולא רק עם הנתונים לחסותם. לאחר מות סלים לא הצליחו הנכבדים להגיע להסכם על בחירת מושל חדש להר. הצרפתים נאלצו, על-כן, למנות מושל צרפתי. ב-1.10.24 נתמנה קפיטן קרבייה כמושל ההר.

שלטונו של קרבייה — קצין צעיר ונלהב בשירות המודיעין הצרפתי ואיש מנהל מוכשר — החיש את ההתפתחות שהביאה להתפרצות המרד. בקצב מזוהזז וביד חזקה הנהיג שורת רפורמות במנהל ובכלכלת ההר. לביצוע תכניות הפיתוח לא נמנע — בגלל חוסר כספים — מלהשתמש בעבודת כפיה הפטורה מתשלום.

יש סימנים המעידים כי רוב הציבור לא התנגד לרפורמות, להן הסכימו גם ראשי הדת. אך הקצב המהיר והלחץ בגיוס לעבודות הכפיה עוררו התמרמרות. יתר על כן, בעצם הגשמת הרפורמות חתר קרבייה לצמצום השפעתם של גדולי הפיאודלים. תוצאת מדיניותו היתה שהללו שכחו את סכסוכיהם הפנימיים והתלכדו נגדו.

המרד היה, איפוא, פרי הנסיון הצרפתי לבטל את השפעת השיכים הפיאודליים מבלי להבטיח את נאמנותם של המוני האיכרים ומבלי לטפח הנהגה חדשה.

ההתנגדות לקרבייה הקיפה חלקים ניכרים מאוכלוסי ההר. באפריל 1925 התיצבה לפני הנציב העליון, גנרל סאראיי, משלחת נכבדים דרוזיים שהתלוננה על שיטת מנהלו של קרבייה והזכירה לנציב כי הסכם 1921 קובע כי מושל ההר

יהיה מבני המקום. אולם סאראיי גרש את המשלחת מעל פניו. לאחר שמשלחת שניה לא הצליחה להתקבל אצל סאראיי, גברה התסיסה בהר; ואז ארע רצח סגן צרפתי. סאראיי מינה ועדת חקירה והורה לנציגו בדמשק לזמן אליו את ראשי החתרנים, כביכול לשם הגשת דרישותיהם; שלושה ממנהיגי הדרוזים שנענו להזמנה, הוגלו. מעשה זה דחף את סולטאן — שבגאותו דחה את ההזמנה ועל-כן לא הוגלה — לאחוז בנשק. כך פרץ המרד הדרוזי ומאורעות סוריה שנמשכו עד קיץ 1927. בראשית המרד התקומם נגד הצרפתים רק חלק מיושבי ההר. הליכוד בהתקוממות החל בשלב יותר מאוחר. גם אז, ובמרוצת המרד, נותרו בהר גורמים ששמרו על קשר חשאי עם הצרפתים וחיכו לשעת-כושר להסתלק מהמרד.

### התנועה הלאומית

מיד עם כניסת הצרפתים לדמשק ביולי 1920, ובטרם אושר המנדט רשמית על-ידי "הברית-הלאומיים", החלו הצרפתים בני-סוס שלטונם ובהקמת מוסדות המנהל.

בשתי דרכים ניסו להגשים את מטרותם: א. שליטה באמצעות עקרון ה"הפרד ומשול" אשר עשוי היה להצליח בסוריה שחיה החברתיים והפוליטיים טבועים היו בחותם הפיצול העדתי; ב. הקמת מערך מנהלי אשר יותיר את ההשפעה ואת השלטון הממשי בידי הצרפתים.

עקרון ה"הפרד ומשול" מצא את ביטויו המעשי במדיניות אל-ריכוזית. במקום שלטון ריכוזי חולקה סוריה ל"מדינות" מספר במסגרת פדרציה. הצרפתים טענו שהסדר זה נבע מהתחשבות בפיצול העדתי, תאם את רצון התושבים ומנע קיפוח של חלק זה או אחר מהאוכלוסיה. למעשה היה הקו המנחה במדיניות הצרפתית דוקא ניצולם של אותם ניגודים. תוך כדי ביסוס שלטונם, נקטו הצרפתים, בין היתר, בצעדים נמרצים לדיכוי ולחיסול פעילותה של התנועה הלאומית. מדי פעם הוטל על הארץ משטר חירום צבאי. מאסר מנהיגים והגלייתם הפכו להיות מעשים יום-יומיים. המנהיגים, שלא נאסרו, עזבו את הארץ והמשיכו לפעול בנכר להשגת מטרותיהם הלאומיות. תחת שלטון המנהל הצרפתי הלך ונשבר עמוד-השדרה הפוליטי והארגוני של התנועה הלאומית, ולמעשה חוסלה לחלוטין הפעילות הפוליטית החופשית. גם אם שרדו גופים פוליטיים, היו הם נתונים לחסד השלטונות.

אם כי ציר המאבק הלאומי הסורי-צרפתי היה פוליטי מעיקרו והוא אשר הותיר אחריו משקע של מרירות בקרב החוגים בעלי ההשפעה, ספק אם היה המרד מגיע לממדיו הנרחבים אלמלא המרירות והטינה נגד הצרפתים שנצטברו בלבבות המוני העם. גורמי מרירות זו רחוקים היו מלהיות פוליטיים מובהקים.

כאשר קיבלו הצרפתים את השלטון בסוריה היה מצבה של הכלכלה הסורית בכי רע והתמרמרות התושבים היתה רבה. הצרפתים ניסו אמנם להבריא את כלכלת הארץ באמצעות תכניות פיתוח, אך פיתוח והבראה כלכלית הנם תהליך ממושך והשפעתם על רמת חייהם של ההמונים אינה מיידית. שורת צעדים מנהליים (כגון, פירוק הצבא הערבי לאחר גירוש פייצל, הקמת גופי מנהל ושלטון על טהרת הצרפתיות, מינוי שופטים צרפתיים בצד שופטים מקומיים) פגעו במיוחד בקצור נה, בנוער המשכיל ובעורכי-הדין, אשר היוו את לוו האינו-



גיהם. החלצותו של ד"ר שהבנדר (מנהיג הלאומנים) מהמאסר ובריחתו להר, העמידו את הצרפתים נוכח ברית בין פיאודלים דרוזיים ומשכילים לאומניים במרד מזוין נגדם.

✱

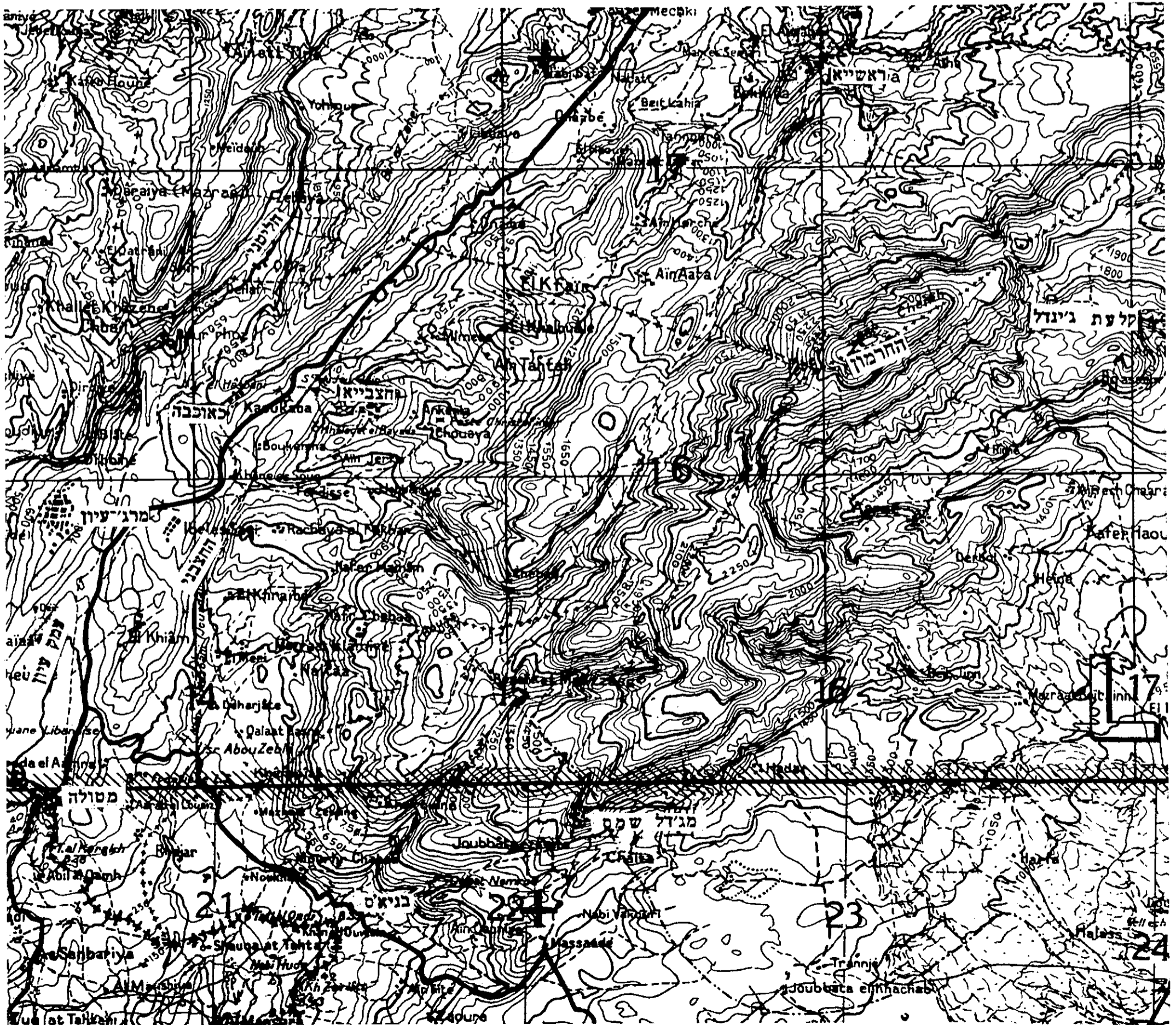
ב־15 ביולי 1925 הודיע קצין מודיעין צרפתי כי הוחל בגיוס כוח מנאמניו של סולטאן במגמה להפעילו נגד הצרפתים. סולטאן — שמבוקש היה עליידי השלטונות — העדיף מרד על התמסרות והחל מרכז את אנשיו ומגבש את כוחו. ההר התלקח באש המרד ובמהרה התפשטה התבערה לחלקי סוריה האחרים. היא דעכה סופית לאחר שהצליחו הצרפתים לחסל את שרידי הכנופיות בע'וטה (ינואר 1927), ובצפא (קיץ 1927).

במרד, שבסיסו המרכזי היה הר־הדרוזים, ניתן להבחין בשני

טלגנציה הסורית הצעירה והתנועה הלאומית כאחד. כך הלכה ופשטה ההתמרמרות.

התנגדות הלאומנים הסוריים לצרפתים נבעה לא רק בשל גירוש פייצל — שתקופת שלטונו נחשבה ל"תור הזהב" בעיני הלאומנים הסוריים — אלא מעצם כפירתם בזכותה של צרפת למנדט על סוריה. הפירוש שנתנו הצרפתים לתקנות המנדט והאופן בו הוציאו לפועל לא המתיקו את הגלולה. נוהגיה של האדמיניסטרציה הצרפתית היה בבחינת זרית מלח על פצעים טריים. אי שביעות הרצון ברחבי סוריה בכלל, והמתיחות שהלכה וגברה בהר־הדרוזים בפרט, סיפקו למנהיגי הלאומנים את ההזדמנות להרחיב את פעילותם להגשמת מטרותיהם. ידיעת הצרפתים על קשריהם ההדוקים של לאומני דמשק עם חתרני ההר סיפקה להם את העילה לאסור כמה ממנהיגי

דרוס־מזרח הלבנון



מאיזור לאיזור לפי התפתחות הפעולות הצבאיות.

בשלב ראשון, פעילות המורדים היא שהשפיעה בעיקר על התהוות תנאי המערכה וצורות הקרב, בעוד שבשלב השני נקבעו תנאים אלה בעקבות פעולות הצרפתים.

(לכל הפרק — ראה מפה בעמ' 23)

לאחר תיאום (לקוי!) עם לאומני דמשק, והבטחת סיוע (שהופרה!) מצד אלה, ניסה סולטאן לפשוט במפתיע על דמשק (24.8.25). הדבר נודע למודיעין הצרפתי, ותצפית-אוויר גילתה את כוחותיו; הללו הותקפו על-ידי רגימנט של ספאחים אלג'יריים מדרום לכסוה, ליד ג'בל-מעני. סולטאן ניגף ונאלץ לסגת לאחור שסבל אבידות כבדות. הצרפתים הגיבו במעצר מנהיגי הלאומנים. הבולט שבהם, ד"ר שהבנדר, הצליח לברוח להר והכריז על הקמת "ממשלה סורית לאומית". סולטאן נתמנה ל"מפקד-הכללי של המרד הסורי". מכאן ואילך שוב אין סולטאן בודד במערכה, על-אף שמרכז הפעילות-הצבאית של המורדים נשאר בהר.

המרד חרג עתה משלב-הביניים הראשון, בו קיימו הדרוזים קרבות-מגע-וגישוש מקומיים, ואשר בו ניסו הצרפתים למנוע בעד התפשטות המרד ולדכאו בעודו-באיבו.

עתה תכננו הצרפתים פעולת טיהור נרחבת. תגבורת הוחשה מצרפת בראשותו של הגנרל גמלאן, אשר החל לרכז באזרע כוח חדש להכנעת ההר ולשחרור נצורי סוידא. הפעם נערכו אימוני הכוח לפי תכניות שעובדו מראש, במגמה ליצל את שיתוף-הפעולה והתיאום בין היחידות. כדי להבטיח את ציר-התנועה<sup>6</sup>, כבש ב-14 בספטמבר גדוד לגיון-הזרים את מסיפ-רה, שנועדה לשמש בסיס-מוצק לזינוק לעבר סוידא. ב-17 בחודש נהדפה התקפת-לילה דרוזית על מסיפרה תוך הסבת אבידות כבדות לתוקפים. ב-22 בספטמבר הושלם כינוס הכוח; ולמחרתו יצאה השדירה לדרכה כשהיא מאובטחת הקפית — ופרשים צ'רקסיים נעים בחוד, לכיבוש ההר. בתל-חדיד, המרו-חק כ-6 ק"מ מערבית לסוידא והחולש מצפון על תנועת הצרפתים, נתקלו בריכוז דרוזי; כוח זה נסוג כמחצית השעה לאחר שהוטל נגדו גדוד-רגלים שאיגפו מצפון ותקפו בשי-תוף עם טנקים וסיוע ארטילרי. ב-24 בספטמבר לפני הצהרים נכנסו הצרפתים לסוידא, המרוקנת מיושביה, שנסוגו עם הלוחמים לאחור נתקם את אספקת-המים לעיר. חוסר מים וקשיים בהשגת האספקה אילצו את הצרפתים לסגת חזרה, אל מסיפרה.

עוד קודם לכן, לאחר כשלון פשיטתו של סולטאן על דמשק,

שלבם עיקריים: הראשון — שלב ההתפשטות, ההתעצמות וההתקדמות — נמשך מתחילת המרד עד ראשית דצמבר 1925; השני — שלב הקפאון, הנסיגה והדעיכה הסופית — החל בסוף 1925 וראשית 1926 והסתיים בקיץ 1927. בשלבים אלה ניתן להבחין בשלבי-ביניים, בהם עבר מרכז-הכובד

## התקוממות בהר-הדרוזים

לשם גיוס כוחותיו סרק סולטאן את הכפרים שבדרום ההר — שהוא איזור ההשפעה של משפחתו — והתעתד לעלות על צלח'ד, העיר השניה בגודלה בהר. ב-20 ביולי פשטו אנשי סולטאן על העיר והציתו את בית הממשלה. הצרפתים שיגרו פלגה להרגעת המצב בעיר<sup>7</sup>. כאשר חנתה פלגה זו ליד אל-כפר, בהפציע שחר ה-25 ליולי, תקף אותה סולטאן במפתיע ובכוח עדיף. לאחר קרב כידונים הושמד רובו של הכוח ומיעוטו נמלט לסוידא. מבחינה צבאית היתה להצלחה זו חשיבות מוגבלת, אך נודעה לה השפעה רבה לגבי עתיד פעולותיו של סולטאן. בעוררו את הגאווה החבויה בלב כל דרוזי ובהוכיחו את יכולתו הצליח סולטאן להגדיל את כוחו עד לאלפים אחדים של לוחמים ולרכז סוסים ואספקה עד כדי יכולת להטיל מצור (8.7.25) על חיל-המצב הקטן של הצרפתים שהתבצר במצודת סוידא<sup>7</sup>.

תגובת הצרפתים היתה אופינית להערכתם את המצב: מחד-גיסא, לא יחסו חשיבות מספקת למאורעות ולא העריכו נכונה את כוחו של סולטאן (ב-30.7.25 הפליג למרוקו גדוד של רובאים אלג'יריים מאומנים היטב). מאידך-גיסא, כדי למנוע פגיעה ביוקרתם וכדי לעצור בעד התפשטות המרד, קיבצו באזרע שדרה מעורבת — שהורכבה מחלקי יחידות שונות ומנתה כ-3000 לוחם — תחת פיקודו של הגנרל מישו<sup>8</sup>. הלה הודיע לגנרל סאראיי כי הכוח אינו מסוגל להלחם. אך חזקה היתה עליו פקודת הממונים, וב-31 ביולי החלה השדרה בתנועתה לעבר סוידא, בכביש אזרע-סוידא<sup>9</sup>.

ב-2 באוגוסט, כאשר חנתה שדרתו של מישו בעין-מזרע הותקפה במפתיע על-ידי כוח-פרשים דרוזי והובסה. קודם-לכן עלה בידי הדרוזים להשמיד את יחידת ההספקה הצרפתית, שלא שמרה על מבנה-צמוד לעיקר הכוח. לצרפתים נגרמו כ-800 אבידות ולידי הדרוזים נפלו כמויות ניכרות של אספקה, תחמושת, מקלעים רבים, כ-2000 רובים וסוללת תותחים.

נצחון זה (שלפי הערכת הצרפתים היה: "תבוסה מזיקה-ביותר לשקט בסוריה ומכה כבדה ליוקרתנו") העניק לסול-טאן מעמד שאיפשר לו לצרף למרד חוגים שנותרו עדיין מחוץ למעגל השפעתו; לשפר את ציודו ואספקתו על חשבון האויב ולצייד כראוי את המגויסים החדשים שהחלו נוהרים אליו.

בתיוכם של הדרוזים הלבנוניים החל מו"מ לשלום. לאומני דמשק — שמשך כל אותו זמן קיימו מגע עם המורדים, אך לא חרגו מגדר מדיניות של "המתנה אוהדת" — הכשילו בהשפעתם את המו"מ, בראותם בכך הזדמנות לרתום את הדרוזים לעגלתם.

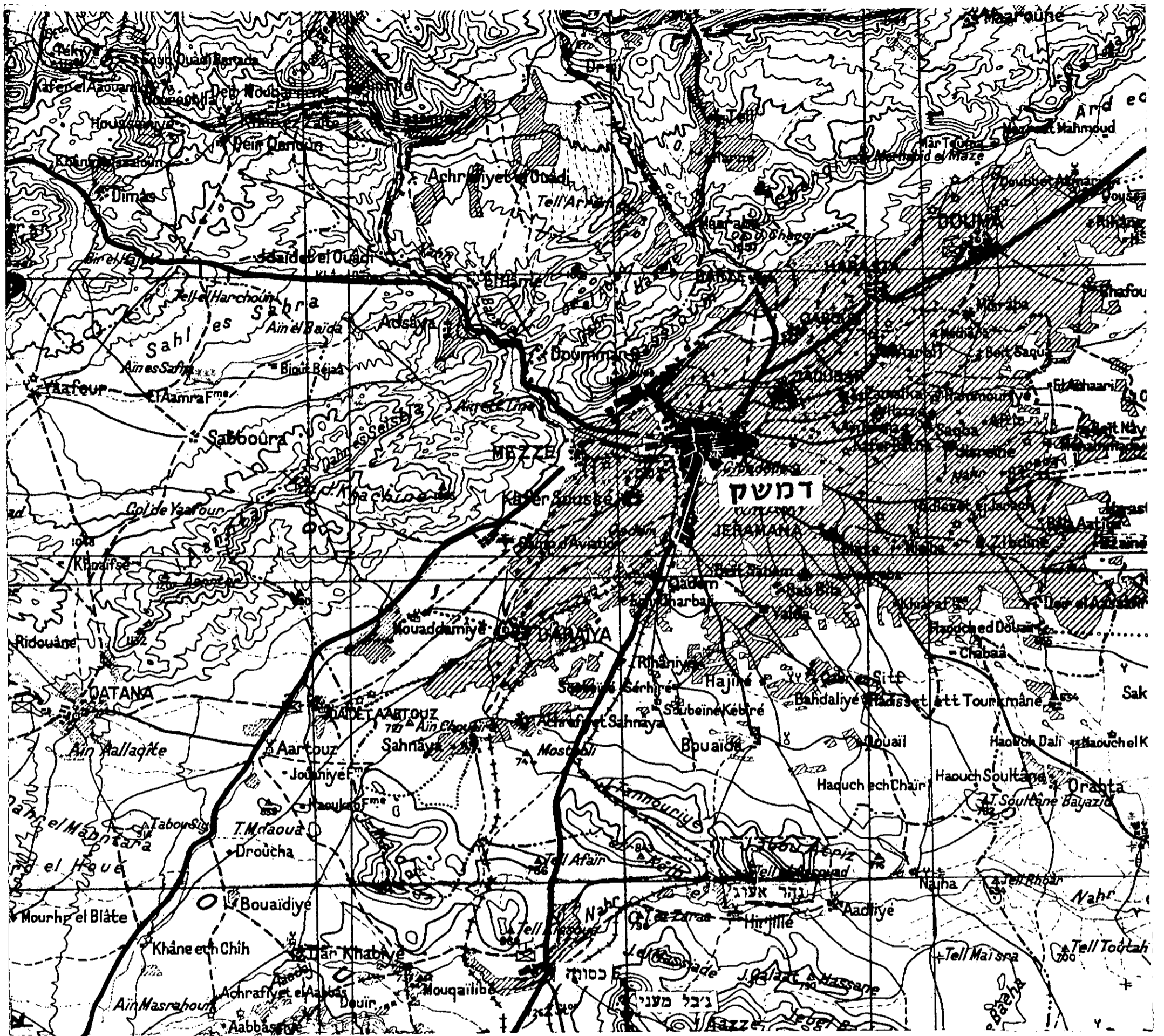
<sup>6</sup> הפלגה, בפיקוד קפיטן גורמנד, כללה: 7 קצינים צרפתים, 166 חוגרים, מהם  $\frac{2}{3}$  סורים ו- $\frac{1}{3}$  ספאחים אלג'יריים.

<sup>7</sup> הכוח הנצור במצודה כלל: גדוד רובאים אלג'ירי, מחלקת ספאחים אלג'ירית ואנשי שירות-המודיעין וממשל-ההר — סה"כ כ-500 איש.

<sup>8</sup> בתוכם גדוד-טירונים מקומי.

<sup>9</sup> השיקול שהכריע על בחירת ציר זה היה עבירותו הטובה. כנראה שלא התחשבו בעובדה שהוא עובר בשטח מבוותר, הנוח ביותר להקמת חסימות ולהצבת מארבים.

<sup>10</sup> שעבר הפעם בשטח פתוח — בהתחשב עם אפשרות של הצבת מארבים על-ידי האויב ובשל השאיפה לניצול מכסימלי של הנשק האוטומטי.



דמשק והנווה (עיוטה)

סורק בדרך את הכפרים החשובים בהם שכנה משפחת אל-אטרש: ערה, אל-מגימר ורסאס.

כדרכם נמנעו הדרוזים ממגע ישיר כדי לשמור על כוחם; ואותם הגורמים שמנעו את גמלאן, במסעו הראשון, מלהחזיק בשטחים שכבש, אילצוהו גם הפעם לחזור למסיפרה (ב-9 באוקטובר).

מסעו השני של גמלאן לא השקיט את ההר. נוכח החורף, עקב תנאי הלחימה והתעבורה הקשים ובגלל החרפת המהומות בדמשק דחה הפיקוד הצרפתי את מסע ההכנעה המתוכנן שלו לימי האביב. במחצית נובמבר נקרא גמלאן לחזור מההר וכוחותיו נעו לעבר דמשק, בהשאירם מוצבי-משמר במבואות

החליטו המורדים לפתוח בפעילות גם באזורים אחרים — בעיקר באיזור דמשק — על מנת להפוך את התקוממותם למרד סורי כללי גם למעשה, ולא רק להלכה. לחצו של גמלאן על הדרוזים בהר הגביר עתה את הצורך בביצוע תכנית זו. בעוד הכוחות הצרפתיים מתארגנים במסיפרה והפיקוד הצרפתי מתכנן חדירה חדשה להר, הביאה המתיחות הגוברת בדמשק למהומות. כך הוסר הלחץ הצרפתי מעל מורדי ההר ועיקר הפעילות הצבאית של הצרפתים הוסטה לעבר איזור דמשק, דבר שאפשר לדרוזים להעתיק את פעילותם הצבאית לדרום-מזרח הלבנון.

ב-1 באוקטובר ערך גמלאן מסע-חדירה נוסף להר, כשהוא



ההר לאורך מסילת-הברזל החיג'אזית: מסמיה, אזרע, ע'זלה, דרעא, ובוצרה אש-שאם — ומוצב-קדמי לרגלי ההר, בבוצר אל-חרירי<sup>11</sup>.

## מהומות דמשק

ההתפרצות הראשונה מחוץ להר ארעה בליל ה-5-4 באוקטובר בחמת. כוח בדואים משבטי הסביבה, בפיקודו של קפיטן פאוזי אל-קאוקגי מה"לגיון הסורי"<sup>12</sup>, פרץ לעיר, תקף את תחנות המשטרה, פרק מעל השוטרים את נשקם, כבש את בית-הממשלה וניהל קרבות עם הכוחות הצרפתיים הקטנים שחנו בסביבות העיר. הללו, בעזרת תגבורת שהוחשה למקום, הדפו למחרת היום את המורדים בהסתייעם בהפצצה ממטוסים ובהפגזה מתותחים ומטנקים. המורדים נסוגו מבלי שהצליחו לעורר את האוכלוסייה להצטרף באורח פעיל למרד. בזאת הסתיים ה"מרד" בחמת.

לעומת זאת זכו המורדים ליתר הצלחה באיזור דמשק, כאשר כנופיות שהתארגנו בע'וטה — המתאימה במיוחד ללוחמה "בלתי סדירה" מחמת אופיה הטופוגרפי — החלו פושטות בכפרים ופוגעות מהמארב ביחידות צרפתיות. כתגמול, שרפו הצרפתים את הכפרים שלדעתם סייעו למורדים.

ב-14 באוקטובר סערו הרוחות בעיר דמשק, שעה שהצרפתים העבירו בחוצות העיר את גויותיהם של 26 אנשי כנופיות, והציגו לראוה באחת מכיכרות העיר<sup>13</sup>. כתגובה, הציגו המורדים בכיכר אחרת 11 גויות של צ'רקסים, לוחמים בלתי-סדירים בשירות הצרפתים. תקיפות ורציחות של חיילים צרפתיים בודדים רבו והלכו ובבוקר ה-18 באוקטובר פרצו מה-ע'וטה לרובעי העיר הדרומיים (שע'ור ומידאן) כנופיות מורדים והשתלטו עליהם. רוב התושבים הסתגרו בבתיהם, ומי-עוטה (בכללם אנשי משטרה וג'נדרמריה מקומיים) הצטרפו למורדים. שליטת הצרפתים הצטמצמה במצודה וברובעים הצפון-מזרחיים של העיר. לאחר שכוחות-שריון צרפתיים לא הצליחו לחדור לרובעי המורדים, הגבירו אלה את לחצם על השווקים שברובעים הצפון-מערביים, כשעיניהם לביזה, והרסו את הרובע הארמני. אחר הצהריים תקפו הם את ארמון-ע'זם — והגנרל סאראיי הורה להפגין את העיר מהמצודה מתוך כוונה להרתיע את המורדים, אך לא לגרום לנזקים. למחרתו, רוכזו כל היחידות הצרפתיות במצודה וברובעים הצפון-מערביים, בהשאירן את יתר רובעי העיר ללא פיקוח. ב-10 בבוקר החלו הצרפתים בהרעשה הרסנית — ללא הבחנה — על הרובעים שבידי המורדים, בהפעילם בנוסף לתותחים גם מק"בים, טנקים ומטוסים. ההרעשה נמשכה עד לצהרי יום ה-20 באוקטובר. הנזקים שנגרמו לאוכלוסייה האזרחית היו כבדים, והמורדים נאלצו לסגת לע'וטה. משלחת נכבדים קיבלה את תנאי הצרפתים: קנס כספי כבד ומסירת 300 רובים.

אף כי הצרפתים הצליחו להשליט שקט יחסי בעיר, קמה בעולם סערת-רוחות כתגובה על הפגזת דמשק. הגנרל סאראיי נקרא לצרפת, לאחר שבמקומו נתמנה לנציב-עליון אנרי דה ג'ובנאל. משטר צבאי הוכרז באזורי דמשק והחורן, ובעקבותיו הוטל עוצר-לילה באזורי הממשל הצבאי. הגנרל גמלאן נצטוו לחזור עם כוחותיו מהחורן (18.11.25) —

ומטרת המורדים הושגה.

כנופיות שארגונן רופף, ואשר הורכבו מיסודות מפקקים שפניהם לביזה, החלו זורעות מהומה ואיסדרים גם באזורי נבפ והקלמון. עיקר הנפגעים מפעילות זו היה המיעוט הנוצרי ואוכלוסי הכפרים, שנענשו על-ידי הצרפתים באשמת מתן מחסה ואספקה לאנשי הכנופיות (ברי שהיה יסוד להאשמת הצרפתים, אך סיוע זה של הכפריים ניתן לעתים לאחר סחיטה וכפיה).

ליבוי המהומות בדמשק נתכון להפוך את המרד לסורי-כללי; אולם תקותם של המורדים להתפשטות המרד לאזורי הצפון נכזבה. מאורעות-דמשק לא הביאו אלא תועלת זמנית ומוגבלת, בהוותם פעולות הסחה-פעילות המורדים הצטמצמה בעיקרה באזורים בהם החלה והוסיפה לשאת אופי של מלחמת כנופיות.

אף כי הצרפתים התגברו על ההתפרצויות הראשונות בדמשק, היתה שליטתם בעיר מוגבלת. הרובעים הדרומיים היו נתונים למעשה לשליטת אנשי כנופיות-הע'וטה שפשטו מדי פעם בעיר. הע'וטה העניקה לכנופיות מסתור ומחסה וכפריה שימשו לאנשיהן כבסיסי אספקה.

דבר זה איפשר להם לכפות על הצרפתים את אורח-הלחימה הבלתי-סדיר שלהם המושתת על פשיטות ומארבים והימנעות ממגע אם כוחות עדיפים. נוסף לכך, אילצו הם את הצרפתים לרתק כוחות לשמירה על מסילות-הברזל (דמשק — בירות, דמשק — דרעא), שהיו נתונות לחבלה מתמדת של המורדים.

גם כאן היו הנפגעים העיקריים תושבי הכפרים שנהרסו בפעולות התגמול. ההכרח בפתיחת מעברים ובפילוס דרכים למעבר התותחים והרכב הצרפתיים הביא להרס מערכת-ההשקאה; ותושבי הכפרים ניצבו לפני ברירה של הצטרפות למורדים או גויעה ברעב. כדי למנוע את חדירת הכנופיות לעיר, הקימו הצרפתים גדר-תיל מסביב לעיר, שנתמכה במבואותיה בעמדות משמר. את הפיקוח על הע'וטה קיימו באמצעות פטרולים ניידים במכוניות-שריון שסרקו את הע'וטה בחפזן אחר הכנופיות. מחמת המאורעות עבר על העיר שפל כלכלי שהלך וגבר עם הסתגרותה מאחורי גדר התיל והתנוונותו של הנוה.

זהו שלב-הביניים השני שמאפיינים אותו: נסיונות התקוממות בחמת, נבפ והקלמון. מהומות דמשק ומלחמת הכנופיות בע'וטה, שלא חרגו ממסגרת פעולות מקומיות ושהיו בבחינת הטרדה בלבד. הצרפתים הצליחו להכניע את כנופיות הע'וטה בתהליך אטי וממושך, רק לאחר שנפלה ההכרעה בהר-הדרוזים.

## קרבות דרום-מזרח לבנון

לאחר שגמלאן פינה את החורן, הסיר את לחצו מההר וכוחות-תיו היו עסוקים בלחימה מתישת-כוחות עם כנופיות הע'וטה, נבפ והקלמון — החלו המורדים בהרחבה נוספת של אזורי הקרבות. מגמתם היתה לפרוץ ללבנון ולהמריד את הריכוז

<sup>11</sup> הכוח שהוקצה למשימה זו היה בעצמה של גדוד.

<sup>12</sup> "הלגיון הסורי" — יחידה בשירות הצרפתים שהורכבה ממקור-מיים, לתפקידי שמירת מתקנים וכדומה. קאוקגי עצמו זכה לאימון הצרפתים ושימש כיועץ האדמיניסטרציה בחמת.

<sup>13</sup> הצרפתים התכוונו להפחיד את האוכלוסייה ולהרתיעה מלהצטרף למורדים; למעשה השיגו את ההפך!

זים והמתואלים שבלבנון מלהצטרף למרד. זה היה שלב הביניים השלישי.

קרב ראשיא היווה את נקודת-המפנה במרד<sup>14</sup>. אילו נכבשה ראשיא לפני שהגיעה התגבורת הצרפתית — ואחריה היו נכבשות ראיאק, זחלה, אנ-נבטיה וצידון, בהם היו לצרפתים כוחות קטנים מול כוחותיו של זייד אל-אטרש החותרים לעבר בירות — יתכן מאוד שפני המרד היו שונים לחלוטין. אולם הצרפתים הצליחו להחזיק בערים העיקריות שבאזורי הקרבות ולשמור את רוב עורקי התחבורה שבין זירות-הקרב למרכזי השלטון פתוחים ושמשיים. לעומתם, לא הצליחו המורדים להרחיב את המרד על פני סוריה כולה ונאלצו להצטמצם בשליטה יחסית על ההר, העזטה ושטח-ההפקר שביניהם. מיד עם הגיעה התגבורת הצרפתית מעבר-לים, עברו הצרפתים למתקפה. תחילתה היתה בכיבוש מחדש של דרום-מזרח הלבנון והחרמון והמשכה בכיבוש הר-הדרוזים וחיסולו הסופי של המרד. לאחר קרב ראשיא הפכו המורדים מתוקפים לנסוגים והצרפתים — ממתגוננים לתוקפים.

הצלחתם של הצרפתים בחיסולו הסופי של המרד, היתה תוצאה ישירה מהצלחת טקטיקת-ההשהיה של התקדמות המורדים, עד לבוא התגבורת מעבר-לים. לעומתם לא השכילו המורדים לנצל את חולשתם הזמנית של הצרפתים ולהגיע לידי הכרעה לפני בוא התגבורת.

<sup>14</sup> אחד המפקדים היה, שכיב ואהב, הזכור לאנשי צה"ל ממלחמת-הקוממיות, כשפקד על הגדוד הדרוזי שלחם ברמת-יוחנן.

<sup>15</sup> במחצית ספטמבר 1925 גרשו תושבי מג'דל-שמס הדרוזים את תושביה הנוצריים ואת אנשי הג'נדרמיה הצרפתית. בשבוע ה-3 של אותו חודש חזרו הדרוזים תושבי קלעת ג'נדל וגרשו מהכפר את תושביו הנוצרים כנקמה על שקודם לכן פורקו מנשקם ע"י הצרפתים ונאלצו לעקור להרים.

<sup>16</sup> לפי-שה — שתי גירסאות. האחת: הדרוזים הרסו את הגשר כדי למנוע כיבוש מחדש של מרג' עיון. השניה: הצרפתים הרסו את הגשר בנסיגתם ע"מ לעכב את התקדמות הדרוזים לאנ-נבטיה.

<sup>17</sup> הכוח כלל אסקדרון רובאים של „לגיון הזרים“ ואסקדרון סנגלים סה"כ כ-700 איש. אין למצוא במקורות מספרים מדויקים על עצמת הכוח הדרוזי, אולם ככולם מודגש שעדיפותו הכמותית היתה מכרעת ביחס לצרפתים. אמין סעיד טוען בספרו (המקור הערבי היחידי על המרד) שהכוח הצרפתי כלל 350 חיילים צרפתיים, 150 מגויסים נוצריים במסגרת הצבא הצרפתי, 70 מתנדבים מקרמיים נוצריים מאנשי ראשיא לעומת כ-2,000 דרוזים; אך מקור זה ידוע בחוסר דיוק.

<sup>18</sup> הכונה ב„נקודת המפנה“ היא יותר לבחינה האסטרטגית והאופרטיבית מאשר לבחינה הטקטית.

הדרוזי שבהר-הלבנון, את המתואלים שכג'בל-עאמיל ואת המוסלמים הסונים שבאיזור טריפולי — זאת, במגמה להשתלט על הלבנון ועל בירות, מרכז השלטון הצרפתי.

הרכבת הכוח הדרוזי למשימה זו הושלמה בסוף אוקטובר; בראש הכוח הועמד זייד אל-אטרש<sup>14</sup>. מיד הוחל בהגשמת השלב המכין: הסתננות מבעד למוצבי הצרפתים שבפאתי ההר והתבססות בשלוחותיו המזרחיות של החרמון המאוכלסות דרוזים (בעיקר בכפרים המעורבים קלעת-ג'נדל ומג'דל-שמס, שתושביהם התנגשו עם הנוצרים והצרפתים עוד בשלביו המוקדמים של המרד<sup>15</sup>).

לאחר התבססות הכוח הדרוזי בחרמון-המזרחי (תפקידו שם הצטמצם במניעת השתלטות הצרפתים על הכפרים שנועדו לשמש בסיסים מוצקים לתקיפת הלבנון), חצה עיקר הכוח הדרוזי את החרמון וגלש לעבר ואדי את-תיים בכבושו את הצביא (ליל 10-11.11.25). הכוח הצרפתי הקטן נסוג ללא קרב למרג' עיון, וגם זו נפלה בידי הדרוזים (15.11.25). לאחר מאבק קשה עם הצרפתים שנסוגו משם לאנ-נבטיה. הדרוזים רדפו אחריהם עד ג'יסר-אל-כרדלה, מקום בו נבלמו על-ידי חסימה צרפתית<sup>16</sup>.

לאחר כיבוש מרג' עיון, התפצל הכוח הדרוזי לשני כוחות כדי לבצע תנועת מלקחיים רחבת-איגוף. כוח אחד התעתד לעלות על אנ-נבטיה, ששימשה מרכז האיזור המתואלי וחסמה את ההתקדמות לעבר הדרך צידון-בירות. הכוח השני יצא לכבוש את ראשיא, במגמה להתקדם אל הבקאע, לכבוש את ראיאק ובכך לנתק את מסילת-הברזל דמשק-בירות כדי למנוע החשת תגבורת צרפתית לאזורי הקרבות. בסופה של תנועת-איגוף זו, צריכות היו שתי הזרועות להתלכד לקראת כיבוש בירות. אך הסיכוי האחרון להמרדת הדרוזים והמתואלים בלבנון נגוז עם כשלונם בכיבוש ראשיא, לאחר שני ימי קרב נואשים כשכוח צרפתי קטן מתגונן מפניהם באומץ רב<sup>17</sup>. תגבורת שהגיעה ממש ברגע האחרון (ברובה הגיעה זה מקרוב מעבר-לים), אלצה את המורדים לסגת לחצביא (24.11.25). עם כשלונם בראשיא ויתרו המורדים על כיבוש אנ-נבטיה והחלו נסוגים מפני העצמה הצרפתית, שהלכה וגברה. חיש השתלטו הצרפתים על מקומות שנכבשו מידם קודם לכן. ב-15.12.25 כבשו את הצביא והדרוזים נסוגו לחרמון. שדירה צרפתית אחרת השתלטה על מרג' עיון וכאוכבה ושדירה שלישית התעתדה לנוע דרך בניאס לעבר קוניטרה. הצלחת התקפת-הנגד הצרפתית הרתיעה את הדרוזי