

המעורבות הצבאית הסובייטית רחבת ההיקף במהלך מלחמת האזרחים באנגולה מהווה ביטוי חריף לחשיבות הרבה שמייחסת ההנהגה הסובייטית להסתייעות בכוה צבאי כמנוף לקידום יעדים אסטרטגיים בתת-מערכות עולמיות תוך ניצול סכסוכים מקומיים לתמיכה בתנועות שחרור לאומיות. זאת ועוד, על אף העובדה שמאז 1967 מגישה ברה"מ בעיקר סיוע צבאי ברמות שונות ללקוחותיה בעולם השלישי, מסמלת הפעילות הסובייטית באנגולה תפנית רבת משמעות בדפוסי פעילותה הצבאית, שכן לראשונה בתולדותיה משולבת ברה"מ בהפעלת כוחות התערבות צבאיים מחוץ לגבולותיה היבשתיים. מטרת הדברים הבאים לבחון את יכולתה של מוסקבה להפעיל גייסות התערבות סובייטיות בעולם השלישי ובכלל זה במרחב המזרח התיכון.

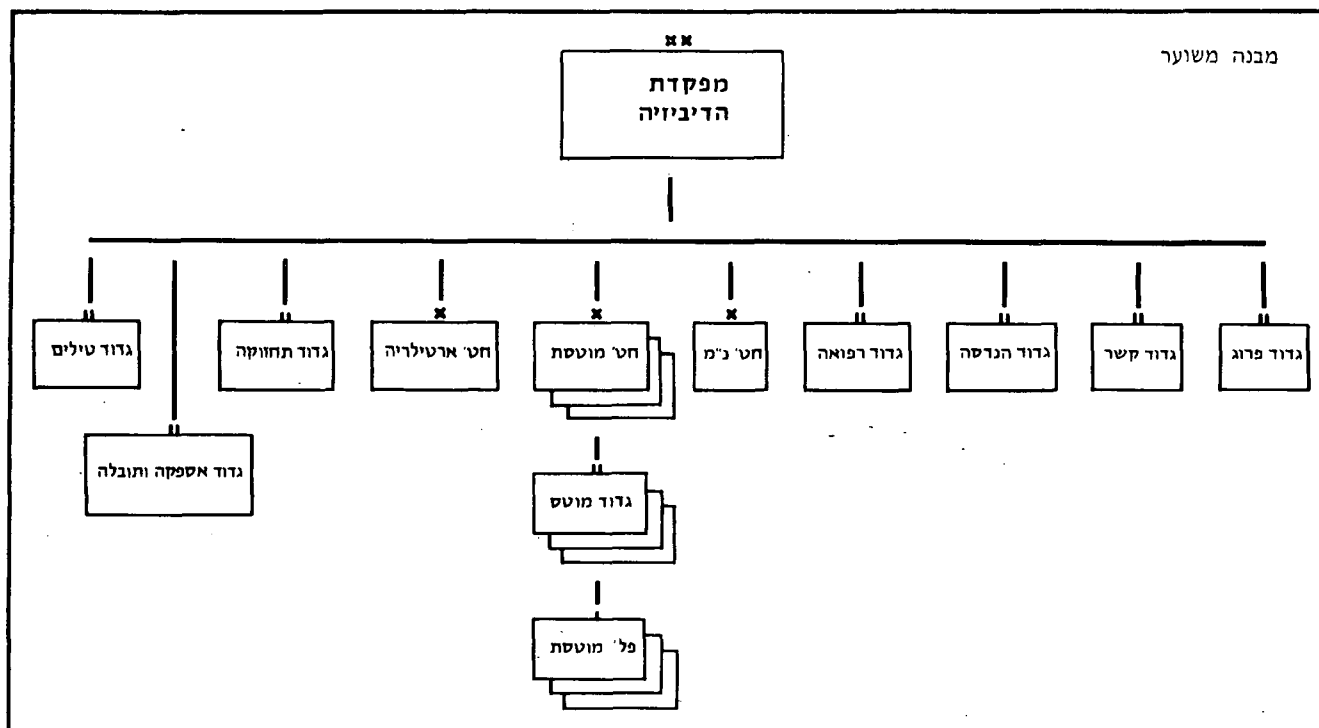
מושג ה"מלחמה המקומית" בדוקטרינה הצבאית הסובייטית

למרות העובדה שמאז 1967 הגישה ברה"מ סיוע צבאי ברמות שונות ללקוחותיה בעולם השלישי, שללה הדוקטרינה הצבאית הסובייטית מכל וכל את האפשרות של מלחמה מקומית שתתנהל הן באמצעים קונבנציונליים והן בסביבה גרעינית. ביטוי ראשון ונוקב לאפשרות של שינוי ביסודות הדוקטרינה הצבאית הסובייטית נתן גנרל ארמיה שברוב במאמרו שהתפרסם בחדש מרס 1975 בבטאון ההגנה הסובייטי, תחת השם "מלחמות מקומיות ומקומן באסטרטגיה העולמית של האימפריאליזם". במאמר זה מציג לראשונה תיאורטיקן צבאי סובייטי בריסמכא את אפשרות קיומה של "מלחמה מקומית" שתתנהל הן באמצעים קונבנציונליים והן באמצעים גרעיניים. יש להדגיש כי זהו חידוש מהפכני וכי עד כה גרסה המחשבה הצבאית הסובייטית כי כל מלחמה מקומית (או מוגבלת) תיהפך באופן מיידי ואוטומטי למלחמה גרעינית כוללת. בשלב זה לא ידוע אם מאמרו של שברוב הוא ביטוי לויפוח המתנהל בחוגי הממסד הבטחוני הסובייטי בין חסידי המלחמה הגרעינית הכוללת לבין אלו התומכים בהדחת מעורבותה הצבאית של ברה"מ מחוץ ליבשת האירואסינית, או שזהו פרסום תפיסותיו של שברוב, לאחר שהויכוח הסתיים בנצחונה של האסכולה החדשנית יותר ויתכן וביטוי לכך הוא פעולתה הצבאית של ברה"מ באנגולה. בכל מקרה ניתן להעריך כי נוכח העוצמה הצבאית הגוברת של ברה"מ במישור הקונבנציונלי ועל רקע ההצלחה שהושגה באנגולה תגבר הנכונות הסובייטית להרחיב את המעורבות הצבאית שלה באזורים שונים בעולם.

פוחות מוטסים סובייטיים

המיומנות המקצועית הגבוהה, רמת הכוננות המבצעית, אמצעי התובלה המודרניים ומערכות הנשק בהם מצוידים הצנחנים הסובייטים, כל אלה הופכים אותם מבחינה צבאית לכוח מעולה הניתן להפעלה מהירה במשימות אופרטיביות ואסטרטגיות, בכלל זה יכולת התערבות באזורי מתיחות שונים ברחבי העולם כביטוי למעמדה של ברה"מ כמעצמת על בעלת השפעה בזירות עולם שונות. בשנים האחרונות היפנה הצבא הסובייטי מאמץ רב לטיפוח הכוחות המוטסים. עוד בשנות ה-30 תחלה הצניחה להפוך לספורט "עממי" ברחבי ברה"מ. ב-1934 נטלו חלק





למשרד ההגנה. בעת מתיחות תתבצע הפעלתם המבצעית באורח ישר על-ידי שר ההגנה או על-ידי מפקדות אופרטיביות בהתאם לאופי המשימה שתוטל עליהם. בראש יחידות הצנחנים ניצב מאז שנת 1956 גנרל ארמיה וואסלי מארגלוב שזכה לתואר גיבור ברה"מ. הכוחות המוטסים פועלים במסגרת כוחות היבשה כגיס מוצנח ומוטס, שבראשו קיימת מפקדה השולטת על רשת הדרכה ואמצעי פיתוח יעודיים. מפקדה זו אחראית על הצד ההדרכתית-ארגוני, אולם ככל הידוע היא נעדרת סמכויות הפעלה אופרטיביות.

הכוחות המוטסים הסובייטיים משתייכים לשתי מסגרות ארגונית עיקריות: האחת — עוצבות מוטסות ומוצנחות הכוללות דיביזיות מוטסות ומוצנחות המאורגנות במסגרת המקובלת של חטיבות וגדודים. הפעלתן מתבצעת בכל הרמות. והשנייה — חטיבות מוצנחות עצמאיות — יחידות המאומנות לביצוע פעולות צבאיות אופרטיביות ואסטרטגיות המכוונות בזירגון המקצועי הסובייטי ראדוביקי. במקביל להן ערוכות חטיבות עילית המיועדות לביצוע משימות חבלה, סיור ומודיעין להן מייחסים הסובייטים חשיבות רבה.

סדר-כוחות, מבנה וציוד לחימה

לפי הערכות מערביות מצויות כיום בסדר הכוחות של הצבא הסובייטי שבע דיביזיות מוטסות. ידוע גם על קיומן של מספר חטיבות עצמאיות. דיביזיית צנחנים סובייטית טיפונית כוללת כ-7,500 חיילים. היא מורכבת משלוש חטיבות ומאלמנטים של סיור ומנהלה כמתואר בתרשים בעמ' 45. תותחי האש האורגני הניתן לכל דיביזיה מוטסת כולל כ-45 תותחי סער מתנייעים מדגמי ASU-57-8, מטל"רים 140 מ"מ, מרגמות כבדות 82 מ"מ, ו-120 מ"מ, הוביצרים 122 מ"מ, מספר רב של טילים נ"ט ("סאגרה") ותותחים נ"מ (ZSU-23). בשנים האחרונות חל שיפור ניכר בכושר הניידות של הכוחות המוט-

כ-900 צנחנים בתמרוני צניחה. שנה לאחר מכן התרשמו נספחים צבאיים מערביים מתמרון בו נטלו חלק 1,200 צנחנים סובייטיים שצנחו ב"עורף האויב". בשנים שקדמו לפרוץ מלחמת-העולם השנייה המשיכו ראשי הצבא האדום לשקוד על פיתוחו של חיל-הצנחנים, וכשזו פרצה היו ברשות הרוסים 12 חטיבות מוטסות, ללא ספק הכוח המוצנח הגדול בעולם. במהלך הקרבות במלחמת-העולם השנייה הופעלו יחידות צנחנים כיחידות חי"ר. אלה נלחמו ללא הצלחה מרובה בשריון הגרמני בעיקר במרחבי אוקראינה. העדר אמצעי תובלה אוי-רית להעברת כוחות מוטסים ונשק מסייע אורגני היו בין הסיבות העיקריות להפעלתן הכושלת של יחידות צנחנים סובייטיות במהלך המלחמה. הסובייטים היטיבו ללמוד לקחים אלה ובתום המלחמה הקדישו מאמץ נרחב לציוד היחידות המוטסות באמצעי תובלה מודרניים ובמערכות נשק המאפשרות לכוחות מוטסים לפעול באורח עצמאי במשימות שונות בעורף האויב.

דוקטרינת הפעלה

המחשבה הצבאית הסובייטית מייחסת תפקיד חשוב לעוצבות היבשה בניהול מבצעים אסטרטגיים. על-פי תפיסה זו יתחילו מבצעים אלה בהנחתת מהלומות גרעיניות ויסתיימו במאמץ של עוצבת היבשה להשלים את השמדת כוחות האויב. בתנאי קרב מודרניים אלה תגדל חשיבותם של כוחות מוטסים המשתייכים למערך האסטרטגי. ניתן גם להטיל על הכוחות המוטסים משימות אסטרטגיות עצמאיות, הכוללות הנחתת יחידות צנחנים במקדי מתיחות מחוץ לברה"מ כביטוי, לזרוע ארוכת הטווח של הצבא הסובייטי. יכולת זו מודגשת ביותר בשנים האחרונות בשל רצונה של ברה"מ להמחיש את מעמדה כמעצמה עולמית בעלת יכולת השפעה בזירות עולם שונות. בעת רגיעה כפופים הכוחות המוטסים הסובייטיים ישירות

סים ובעוצמת האש שלהם לאחר שצוידו בטנקים קלים מטיפוס BMD החמושים בתותח 76 מ"מ ובמשגרי טמנ"ט. קיימת אפשרות להימצאותם של טילים טקטיים מדגם „פרוג” ביחידות הצנחנים. טילים אלה יכולים להיות חמושים בנוסף לראשי קונבנציונליים גם בפגזים גרעיניים וכימיים.

נושך תובלה

הכוחות המוטסים הסובייטיים מועברים בראש ובראשונה על ידי חיל התובלה הצבאי (VTA). בעיקר מסתייעות יחידות הצנחנים במטוסי תובלה מדגם אנטונוב 22 ואנטונוב 12. מטוס תובלה מדגם אנטונוב-12 יכול לשאת 80 צנחנים על ציודם למרחק של 1,200 מייל. בהתאם למקורות הסובייטיים יכול אנטונוב 22 לשאת מטען עד 80 טון למרחק של 2,650 מייל במהירות של עד 600 קמ"ש. מטוס זה הוא התרומה העיקרית לכושר הניידות האסטרטגי של הכוחות המוטסים. מערך ה-VTA כולל כ-1,700 מטוסים אשר כ-870 מהם הם מדגם AN-8-12-14 ו-AN-24, 800 מהם AN-12 ו-IL-18 וכ-30 מדגם AN-22. מערך זה מסתייע על ידי צי המוטסים של חברת התעופה האזרחית „אירו-פלוט”, בעיקר למשימות של סיוע לוגיסטי. על פי הערכות מערביות יכול צי התובלה של ה-VTA לשאת בו זמנית שתי דיבזיות מוטסות.

הדרכה ואימונים

תפיסת אימון הכוחות המוטסים בבריה"מ מבוססת על טיב המשימות הצפויות, שגולת הכותרת שלהן היא לחימה בעורף האויב. לפיכך, מוקדשת תשומת לב רבה לחישולו של החייל, לפיתוח כושרו הפיזי וחוסנו הנפשי, להקניית ערכים ולאני-דוקטרינציה. לאלה נוסף אימון טכני נמרץ, שתכליתו להשיג רמה מקצועית גבוהה. במסגרת אימון הפרט מוקצב זמן רב לאימוני שדה עם אש חיה, קרב פנים אל פנים ולוחמה נ"ט. במהלך האימון מבוצע מעקב אישי אחר התקדמות החניכים. חשיבות רבה מיוחסת גם לאימון המפקדים. בעיר ריזאן, אשר מדרום מזרח למוסקבה, מצוי בית-הספר הגבוה למפקדי צנחנים. לבית-ספר זה, שגודלו כגודל עיירה, מתקבלים מתנדבים לאחר בחינות כניסה ומיון קפדני. הקורסים בבית-הספר מכשירים מפקדי מחלקות ומפקדי פלוגות. במשך האימון לומדים החניכים גם פרק נרחב ויסודי בהטסת ציוד ובהצנחתו, כולל ציוד כבד כטנקים ותותחים. האימון נעשה בשיטות חדישות תוך שימוש בעזרי אימון משוכללים, אם כי לאחרונה קבל המרשל מוסקולנקו, סגן שר ההגנה, על כי חלק מהמדריכים והמפקדים מתעלמים מעזרי ההדרכה.

הדוגמא האישית היא בעלת חשיבות רבה. מפקדים, אף בעלי דרגות בכירות, נדרשים להדריך אישית את הקצינים אשר תחת פיקודם, ולפקח על האופן בו מבוצעת ההדרכה. חלק ניכר מכות-האדם המגויס ליחידות הצנחנים משתתף בקורס צניחה במסגרות קדם צבאיות. מפרסומים צבאיים סובייטיים מתברר כי דגש רב מושם על אימון הפרט. כל צנחן לומד להפעיל את כל סוגי הנק"ל, ציוד קשר ותובלה, ומתאמן בקרב מגע ובנהיגה בסוגי רכב שונים. האימונים בכל הרמות הינם אינ-טנסיביים ומתקיימים בתנאים הקרובים לתנאי קרב. הצנחנים הסובייטיים מאומנים לפעול בכל תנאי שטח ואקלים. לאח-רונה אף התפרסמו בעיתונות צבאית סחבייטית פרטים על

אימוני פלוגת צנחנים בלוחמת מדבר. לרשות הצנחנים עומדים בסיסים ומתקני הדרכה עצמאיים. מוסד ההדרכה המפורסם ביותר נמצא בריזאן, הקרובה למוסקבה. עקב העובדה כי הכוחות המוטסים נחשבים כיחידות עילית של הצבא הסובייטי, מתנהלת בהם פעילות נרחבת של אינדוקטרינציה פוליטית. קשה להעריך במדויק את יכולתם המבצעית של הכוחות המוטסים הסובייטיים שכן אלה לא נטלו למעשה חלק בפעילות מבצעית רחבת היקף מאז מלחמת-העולם השנייה. אולם ניתן ללמוד על יכולתם ועל שיטות הפעלתם מהאופן בו נטלו חלק כוחות מוטסים בתמרונים עיקריים של הצבא הסובייטי בשנים האחרונות.

המרון „דינאפר”. תמרון זה נערך ב-1967 ברמת חזית (מסגרת ייחודית סובייטית לתקופת מלחמה, הכוללת בדרך כלל מספר ארמיות) ונטלו בו חלק כוחות מוטסים. שיטות הפעלתם כללו הצנחה בקנה מידה נרחב (דיווח אחד טוען כי הוצנחו 8,000 חיילים ו-160 כלי רכב קרביים), הנחתה ממוטסי תובלה ואף שימוש במסוקים. במהלך התמרון שולבו כוחות מוטסים



דרכי פעולה אפשריות במשימות התערבות

ההתרחשות הכללית העולה מעיון שיטתי בפרסומים צבאיים סובייטיים העוסקים בסוגיית הפעלתם של כוחות מוטסים, היא כי בעוד שבמרבית צבאות המערב בוחנים בספקנות את עצם יעילותן של דוקטרינות הצניחה המקובלות בתנאי קרב מודרניים, משקיעים הסובייטים מאמץ ניכר בפיתוחם של כוחות מוצנחים גדולים. בהקשר זה בולטים בשנים האחרונות הדגשים שצוינו לעיל בתחום פיתוחן של מערכות נשק, אמצעי תובלה ודוקטרינות לחימה של כוחות מוטסים. יתר על כן, כוחות צנחנים נוטלים חלק פעיל וחשוב במרבית התרגולים של כוחות ברית ורשה בעת האחרונה. אין ספק כי המיומנות המקצועית הגבוהה, רמת הכוונת המבצעית, אמצעי התובלה המודרניים ומערכות הנשק בהם מצוידים הצנחנים הסובייטים הופכים אותם מבחינה צבאית לכוח הניתן להפעלה מהירה במשימות אופרטיביות ואסטרטגיות במהלך פעילות צבאית ברמות שונות בזירה האירופאית ולאורך הגבול הסיני-סובייטי. נשאלת השאלה באיזו מידה יוכלו הסובייטים להפעיל כוחות מוטסים למשימות התערבות באזורי מתיחות שונים מחוץ לגבולותיה היבשתיים של ברה"מ.

דוקטרינת הפעלה

התנאים הגיאופוליטיים של ברה"מ מכתבים את פריסתן של עוצבות היבשה. אלה ערוכות בעיקר מול כוחותיה של ברית נאט"ו ולאורך הגבול עם סין. הכוחות המוטסים המשולבים במסגרת כוחות היבשה מיועדים בראש ובראשונה לביצוע משימות ברמות שונות בזירה האירו-סינית כאשר הדגש מושם על פעולות עצמאיות בעורף האויב ב"סביבה" גרעינית וכאשר צפוי כי הכוחות הסובייטיים העיקריים יחברו עימם תוך מספר ימים בהתאם לתנאי השטח, אופי המשימה ורמת הפעולה. זאת ועוד, מעקב אחר תמרונים שמנהל הצבא הסובייטי מלמד כי פעילותם של כוחות מוטסים בעורף האויב נתמכת בסיוע אוירי וארטילרי אינטנסיבי על-ידי המפקדה הממונה עליהם באזור הפעולה (מטה חזית, ארמיה, או דיביזיה). אין ספק כי נכונותם של הסובייטים להפעיל כוחות מוטסים למשימות התערבות מחוץ לאזורי הפעולה המוכרים ביבשת האירופאית וללא יכולת תגבור כוחות אלו על-ידי המאמץ ההתקפי של הכוחות העיקריים כמקובל בתפישה הצבאית הסובייטית ובישומה המעשי בתמרונים, תתקבל אם בכלל לאחר היסוסים ולבטים קשים.

אמצעי לחימה

מערכות הנשק האורגניות של הכוחות המוטסים מגבילות אותם בכל הקשור לכישר תנועה וניידות, לעוצמת האש הישירה והמסייעת, למיגון וליכולת לבצע התקפות יזומות בטריטוריות הפעולה. סוגי הרכב העיקריים העומדים לרשות הכוחות המוטסים מצומצמים וכוללים משאיות קלות מסוג GAZ63 ומסוג GAT69. עובדה זו מגבילה את כושר הניידות ואת יכולת אבטחת התנועה של הכוחות המוטסים מעבר לאזור ההצנחה וההנחתה שלהם. הנשק המסייע מנויד בחלקו וכולל תותחי סער ASU-57, ASU-85, מרגמות 120 מ"מ ו-82 מ"מ, משגרי רקטות 122/140 מ"מ, נשק נ"ט, סאגר" ותותחים ללא רתע B 10 B 11 ורק"מ חדיש מדגם 1970 (BMD). כלי זה

במשימות כיבוש מפקדות ומרכזי שליטה, השתלטות על שדה תעופה ואמצעי שיגור של נשק גרעיני. כן נכללו במשימותיהם של הצנחנים כיבוש צמתי דרכים ומסילות ברזל בעומק שטח האויב, שיבוש מערכי העורף ומניעת הגעתם של כוחות עתודה.

תמרון "דכינדה". תמרון זה נערך בשנת 1970 ובו בלטו מבצעים ברמה טקטית ואופרטיבית. במהלכו הוטל על כוח מוטס, שנישא על-ידי מסוקים ליעדו, לכבוש צומת דרכים חיוני ולש- בש תנועות של כוחות העתודה של האויב. במקביל הוטל על כוחות מוטסים אלה לתגבר את המאמץ ההתקפי של הכוחות העיקריים. הכוחות העיקריים חברו עם הכוחות המוטסים תוך 24 שעות. במהלך התרגיל הובלטה יכולתם של כוחות מוטסים לבלום התקפות שריון של האויב. בשלב מאוחר יותר של התמרון הוצנחה והונחתה דיביזיה מוטסת שלמה בעורף האויב כפי שהתבצע הדבר בתמרון "דניאפר".

תמרון "יוג". התמרון נערך ב-1971. ברמת החזית. במהלך התמרון הוטל על כוחות מוטסים בסדר גודל של דיביזיה להשי- תלט על רצועת חוף ולמנוע השתלטות כוחות האויב על גזרה זו. משימת הכוחות בתמרון זה איננה ברורה די צרכה, ויתכן כי הדיביזיה שפעלה היתה תחת פיקודו של משרד ההגנה בשל האופי האסטרטגי של המשימה.

יעוד ומשימות

הכוחות המוטסים הסובייטיים כפופים ישירות לשר ההגנה הסובייטי. יעודם העיקרי הוא לפעול במשימות בעורף האויב כאשר יעד מרכזי מבחינתם הינו השמדת מתקנים אסטרטגיים גרעיניים. מפרסומים צבאיים סובייטיים מתברר כי משימו- תיהם כוללות, בין היתר, כיבוש והשמדה של ראשי גשר, צמתים חשובים, מפקדות ומטות, שדות תעופה, נמלים ונקו- דות תורפה אחרות עד להתחברותם עם כוחות היבשה העיק- ריים. הדוקטרינה הסובייטית מסווגת מבצעים מוטסים למספר קטגוריות: ברמה האסטרטגית — גיהול מבצע מוטס ברמה האסטרטגית נתון לשליטה ובקרה ישירה של משרד ההגנה. מחברים צבאיים סובייטים קובעים כי ביכולתם של כוחות מוטסים לבצע משימות ברמה אסטרטגית באורח עצמאי. יעד עיקרי במשימות מסוג זה מהוים מתקנים בעלי משמעות אסטרטגית מובהקת, כגון מתקני שיגור של טילים גרעיניים. ברמה האופרטיבית — עריכת המבצעים נתונה לשליטת מפקד החזית. משימות עיקריות במסגרת זו הינם תפיסה וכיבוש של ראשי גשר, צמתים חיוניים, שדות תעופה וכו'. יתכן אף כי כוחות מוטסים יחברו תוך מספר ימים עם הכוחות המוטסים הסובייטיים העיקריים הפועלים בזירה, וכי מבצעים מסוג זה ייערכו בעיקר בתנאים של הפעלת נשק גרעיני. ברמה השקי- טית — המשימות ייערכו כסיוע למבצעים שעורך כוח בעוצמה דיביזיונית. המשימות המוטלות על הכוחות המוטסים ברמה זו דומות לאלה המוטלות ברמה האופרטיבית, אולם נבדלות בעומק החדירה ובמשך הזמן בו נדרשים כוחות מוצנחים לפעול באורח עצמאי. במקרים מסוימים יוטל על יחידות קטנות של צנחנים לבצע משימות מיוחדות של מודיעין וחבלה בעורף האויב.



סיפור

ניתן לסכם ולומר כי מערכות הנשק, אמצעי התובלה, דוקט-רינת הלחימה ונורמת הכוננות המבצעית הופכים את הצנחנים הסובייטים לכוח הניתן להפעלה מהירה במשימות ברמות שונות בתנאי הזירה האירופאית ולאורך הגבול הסיני-סובייטי. עם זאת מוטלת בספק היכולת להפעילם למשימות התערבות צבאית ממושכות כנגד צבאות מודרניים, הרחק מגבולותיה היבשתיים של ברה"מ. יתירה מזאת, אין כל ראייה לא בדוקט-רינה הסובייטית, לא בתמרונים שעורך הצבא הסובייטי, לא בהיקף הכוחות המוטסים ובציודם ולא בכושר התובלה האוירית והימית — לסברה שהסובייטים מכינים עצמם לאפשרות של שיגור כוחות צבא במהלכים התקפיים בזירת קרב מודרנית הרחוקה מגבולותיה היבשתיים של ברה"מ. הפעלת כוחות מוטסים במשימות התערבות בזירת המזרחית מציבה קשיים צבאיים חריפים נוספים שלאורם קטנה סבירות פעילותו של כוח מוטס סובייטי באזור. לברה"מ אין בזירה לא בסיסים לוגיסטיים ולא בסיסים אויריים וימיים בשליטתה הבלעדית, ובנוסף לכך לא קיימת האפשרות של שיגור עוצבות ממוכנות ומשוריינות בדרך היבשה לחזירה עם הכוחות המוטסים. אך עם זאת תיתכן הצבתם תוך זמן קצר של דיביזיה מוטסת אחת או שתיים בבירה ערבית למשימות פוליטיות (כגון המחשה למערב ולישראל כי ברה"מ תתנגד לנפילתן של בירות ערביות או לתבוסה מוחצת של אחד מהצבאות הערביים), כלומר ליצירת דימוי של התערבות צבאית במטרה להשיג יעדים מדיניים. לבסוף ניתן להניח כי ברה"מ יכולה מבחינה צבאית-טכנית לשלב כוחות מוטסים במשימות התערבות במהלכים צבאיים כנגד כוחות צבא נחותים בזירות בהן לא קיים סיכון של התנגדות ממשית או עימות עם ארה"ב. ברה"מ חסרה יכולת צבאית משמעותית לקיים מבצע התערבות מונחת מהים בזירות רחוקות כנגד צבאות מודרניים. השוואה של שני המדדים העיקריים הנחוצים לניהול מהלכים אופנסיביים — כושר תובלה ימי מתאים וסד"כ יחידות נחתים — מצביע כי לארה"ב יתרון מכריע בתחומים אלה כאשר בצי הסובייטי ארבע בריגדות (בנות 5 גדודים כל אחת) בלבד, המוקצות לארבע המפקדות העיקריות של הצי הסובייטי. הופעתה של נושאת המטוסים הראשונה, "קייב" אינה משנה באורח משמעותי את יכולת התערבות המצומצמת של חיל-הים הסובייטי. עם זאת עשויה הופעתן של נושאות מטוסים בצי ברה"מ לשפר את פוטנציאל ההתערבות בעתיד הרחוק.

המוקצב בשנים האחרונות לכוחות המוטסים מכיל תותח 73 מ"מ ומשגר טילים מדגם "סאגר" המסוגל להוביל בנוסף לצוותו עוד ששה לוחמים. נתונים אלה מלמדים כי בפני הכוחות המוטסים תוצגנה במקרה של פעילות מעבר לקו האויב מספר בעיות: הצנחת הכוחות והנחתתם תהיה חייבת להתבצע באיזור התקיפה; קיימת בעיה של כושר המיגון של היחידות ויכולתן להתמודד עם גופי שריון מצומצמים; בעיית טווחי הסיוור והתנועה המוגבלים, ובעיה נוספת — היכולת להעניק חיפוי ארטילרי או אוירי אינה קיימת בפועל. אין ספק כי קשיים אלה ילכו ויחריפו במקרה של פעילות כוח משימה המצוי הרחק מגבולותיה של ברה"מ ואשר אין אפשרות צבאית להיגנו בציוד ובכוח אדם נוספים וללא יכולת להבטיח חיפוי אוירי או ארטילרי צמוד.

פוסף תובלה אוירי

הערכות מערביות מציינות כי מערך ה-VTA יכול לשגר בו זמנית שתי דיביזיות מוטסות לטווח בינוני. אך לא ברור אם קביעה זו נכונה רק לתנאי הזירה ביבשת האירופאית בהם עשויים הכוחות המוטסים להסתייע במשימות של סיוע לוגיסטי על-ידי חברת התעופה הלאומית, "אירו-פלוט". זאת ועוד, קיימים מספר נתונים נוספים המפחיתים לפחות בכוח מיכולתו של מערך התובלה הצבאי-אוירי להוביל גייסות מוטסים מחוץ לגבולותיה היבשתיים של ברה"מ:

- רמת הכוננות וכשירות המטוסים הנמוכה בפועל מהמצבה הכוללת של כושר התובלה.
- הצורך להקצות נתח מתוך הצי הכולל של המטוסים למשימות אסטרטגיות ושוטפות.
- הצורך להפריש חלק מהמערך לתובלה פנימית בעיקר לשטחים האסייניים של ברה"מ הגובלים עם סין. שכן התובלה האוירית משמשת כאמצעי משלים חיוני לתובלה היבשתית העלולה להיות מנותקת בעת מלחמה.
- הקושי להטיס ציוד כבד להצנחה והנחתה למרחקים ארוכים.
- גורמים טכניים שונים העלולים להתערור בעת ניהול מבצע מוטס או מוצנח הרחק מגבולותיה של ברה"מ.
- אף כי גוברת ההסתייעות במסוקים לצורכי תובלת הגייסות בזרוע היבשה הסובייטית אין אפשרות לנצל את מערך המסוקים במשימות התערבות.