

תרגילי מפקדים

תרגילים עוצבתיים, הם הבחינה המובהקת ביותר לכושר המבצעי של הכוחות המזרניים.

תרגילים אלה הם אימון מתקדם ביותר, ומקומם בשלב האחרון של האימון הקיבוצי — לאחר שסיימו הגייסות את אימונם הבסיסי, המקצועי והיחידתי, ולאחר שהמפקדים וקציני המטה סיימו את אימונם כפרטים.

את מלוא התועלת מבחינת הכשרת המפקדים ומטותיהם ניתן להפיק מן התרגילים, כאשר מבוצעים הללו בתנאים הקרובים ביותר לתנאי מלחמה של ממש, כלומר בשדה, בהשתתפות גייסות, ולעתים אף באש חיה; אך זוהי שיטת אימון מורכבת ויקרה, ולכן אין מבצעים תרגילי גייסות בשדה במסגרות גדולות בתכיפות רבה. אימון המפקדים והמטות מבוצע לעתים קרובות יותר בשיטות של תרגילי מפקדות ללא גייסות.

התרגילים ברמת העוצבה נחלקים לשלוש קבוצות:

א. **תרגילי מטה** (משחקי-מלחמה ותרגילי טלפונים) — תפקידם לתרגל את המפקדים לעבוד כצוות בתכנון פעולות צבאיות ובניהולן.
ב. **תרגילי-מפקדות** (תרגילי-קשר ותרגילי שלד) — תפקידם לתרגל את המפקדים, מטותיהם ומפקדותיהם לעבודה בתנאי-שדה, ולשליטה בכוחות תוך דילוג ותנועה, בתנאי פריסה ולעתים אף תוך מגע עם אויב מבוים.
ג. **תרגיל עם גייסות** (תרגילים חד-צדדיים ודו-צדדיים) — אלה הם גולת-הכותרת של אימוני העוצבות, והשלב העליון בהכנת הכוחות למלחמה.

המשותף לתרגילים אלה, מבחינת המתודיקה של ההדרכה, הוא בכך שהם מנוהלים ומבוקרים על-ידי מנהלת-תרגיל וסגל-בקרה, נשפטים על-ידי סגל-שפיטה — נפרד מסגל הבקרה או משולב בו — ולעתים משתתף בהם גם אויב מבוים.

תרגילי-מטה

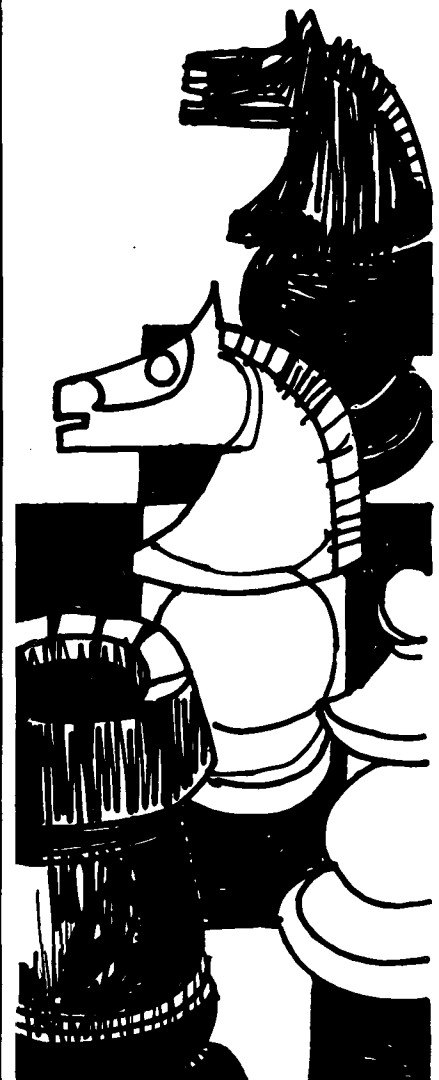
תכליתם של תרגילי-מטה* היא בחינתה של בעיה מבצעית מסויימת, אותה יש לפתור לפי כל תהליכי עבודת המטה; בתרגילי-מטה משתתפים ממלאי-תפקידים אשר עברו דתם הכרחית לפתרון בעיה זו. בכל מקרה ומקרה צריך הצוות לכלול את קציני המטה המתאם. בהתאם להיקף התרגיל וללקחים שמתכוונים להפיק הימנו, נקבעים המתורגלים מבין קציני המטה-המקצועי ומבין עוזריהם של קציני המטה-המתאם. נעבור עתה לתרגילים עצמם.

תרגיל-טלפונים

זהו תרגיל מפקדות מבוקר חד-צדדי, המבוצע על-גבי מפות והתקני-עזר, תוך שימוש במערכות רדיו המבווימות על-ידי מערכת קשר טלפון אחת, שתפקידה אחד בלבד: להזרים

* על תרגילי-מטה — ראה גם מאמרו של אל"מ א', "תרגול מטות ומפקדות", "מערכות" ק"ס, 33 — המערך.

ליגת סידוקים



נתונים למתורגלים. לכן נקרא תרגיל זה „תרגיל-טלפונים“; המפקדות המתורגלות עשויות לפעול בתוך חדרים או בתוך מתקני-השדה האורגניים שלהן.

תכליתו של תרגיל-הטלפונים היא לתרגל את המפקד ואת מטוהו בנוהלי עבודת-המטה, על כל נושאייה, על רקע מבצעי מוגדר.

בתרגיל-טלפונים תופענה, כרגיל, שתי רמות: מפקדה ממונה, שהיא המתורגלת העיקרית, ורמות כפופות, שתהיינה לרוב מיוצגות על ידי הבקרה. כדי לאפשר את תרגולה של עבודת המטה, הקשורה בניהול המבצע, יש להזרים למטה נתונים אשר ישקפו את ההתפתחות בשדה-הקרב, ואשר יביאו להחלטות על הפעלת כוחות. החלטות אלה הן המנוף

לעבודת-המטה המתורגלת, הכרוכה ב„תרגו-מן“ לשפת הוראות ופקודות. על הנתונים לבוא משני מקורות: **המפקדה הממונה** — המספקת נתונים בדבר מצב כוחותינו שב-אגפים ובעורף, וכוחות האויב המרוחקים יותר, וכן פקודות נוספות תוך כדי מהלך הקרב; ו**הכוחות שבמגע** — המעבירים נתונים הקשורים בהתפתחות הקרב.

מנהלת התרגיל מחולקת לשתיים:

א. בקרה-שפיטה גבוהה — המייצגת את הרמה הפוקדת; ב. בקרה-שפיטה נמוכה — המייצגת את הכוחות שבמגע; הבקרה הגבוהה מעבירה נתונים לרמה הגבוהה המתורגלת; אם התרגיל הוא בשתי רמות,

מדווחת הבקרה הנמוכה לרמה הכפופה המתורגלת.

להלן סכמה של תרגיל-טלפונים עוצבתי: לתרגיל-טלפונים בעיות אחדות המיוחדות לו. בשלב ניהול-הקרב יש להעסיק את המטות באופן שוטף, אחרת ייפגמו לקחי התרגיל, אשר נועד בראש-ראשונה להפעיל שגרת עבודת-מטה, שבה מקבלים קציני-מטה נתונים, משקפים אותם בעזרים למיניהם, מנהלים משרדי-מטה ובכללם מרכז-מבצעים, מפרטים טיסי החלטות ומפיצים פקודות. מניסיון תרגילי-הטלפונים מסתבר, שהם יעילים ברמת עוצבת-היסוד: מטה חטיבה ומפקדות גדודים, וניתן לפתחם גם לרמה גבוהה מזה — למטות חטיבות.

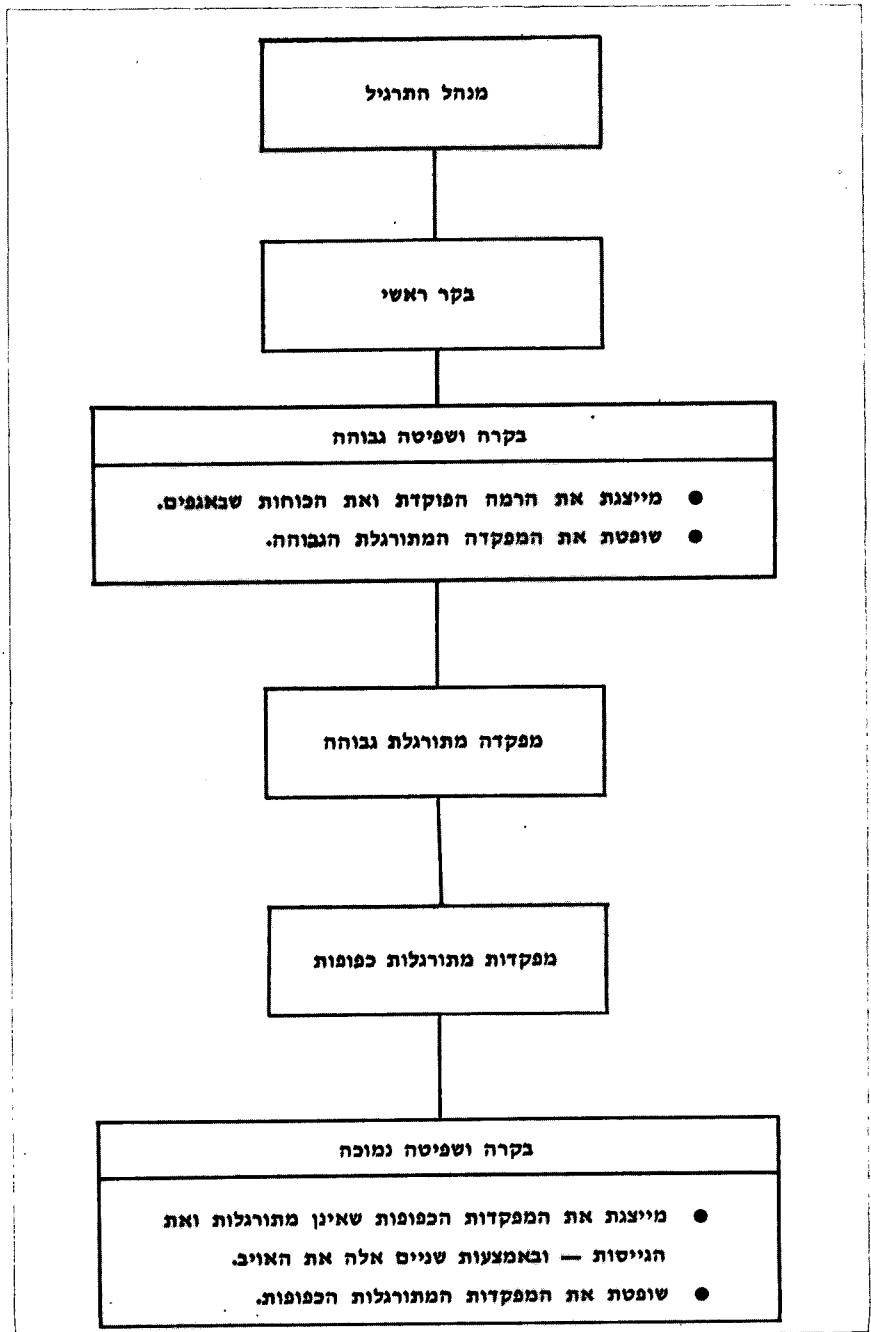
משך התרגיל

שלב התכנון — רצוי שיהיה בעל אורך סביר, ושתינתן למטות שהות לתכנון לפי כל נוהלי עבודת-המטה. על תרגיל-טלפונים, בדומה לסוגי תרגילים אחרים, להיערך בלי הפסקות, כדי לתרגל את קציני המטה גם בכושר סבילות פיסיית.

כאמור לעיל, ניתן לקיים תרגיל-טלפונים בחדרים או במתקני המפקדה, כפי שיהיו במלחמה. השיטה השניה היא טובה יותר, כי היא מאפשרת לכל גורם במטה לעבוד בתנאים שישירו בשדה-הקרב מבחינת מקום העבודה וארגון עזרי-המטה. עבודת המטה תתנהל בתנאי-שדה, תוך שימוש באותם כלי-רכב, אוהלים ועזרים טכניים, שבהם תשתמש המפקדה בתנאי לחימה.

משחק-מלחמה

משחק-מלחמה* הוא תרגיל דר-צדדי, המבוצע על גבי מפות, על רקע תכנית מבצעית; זוהי שיטת אימון ותרגול מפקדות ברמות גבוהות יחסית (כולל המטה הכללי), ונבדל מתרגיל-טלפונים בעיקר בכך, שמטרתו הראשית היא פיתוח מחשבה צבאית ובחינת תכניות מבר-צעיות, כאשר התרגול בעבודת-מטה משמש בו מטרה משנית. משחק-המלחמה הוא גורם בעל חשיבות ראשונה-במעלה בפיתוח המחשבה הצבאית של הקצינים, ובהעמקת הידע שלהם בנתוני זירת-הקרב והאויב. ארגונו פשוט, ואינו מצריך השקעת אמצעים מיוחדים. משחק-המלחמה הקלטי, ה-„Kriegsspiel“ הוא בן-טיפוחיה של המטה הכללי ובתי-הספר הצבאיים של פרוסיה וגרמניה במחצית השניה של המאה ה-19 ובשליש הראשון של המאה העשרים. הוא כלל, בעיקרו, אימון קצינים באמצעות „משחק“ שיטתי על-גבי מפות — של „תרגילים טקטיים ללא-גייסות“. החל משנות ערב מלחמת-העולם השניה, ובראשיתה, נסתמנו בהבלטה ניצני מגמה

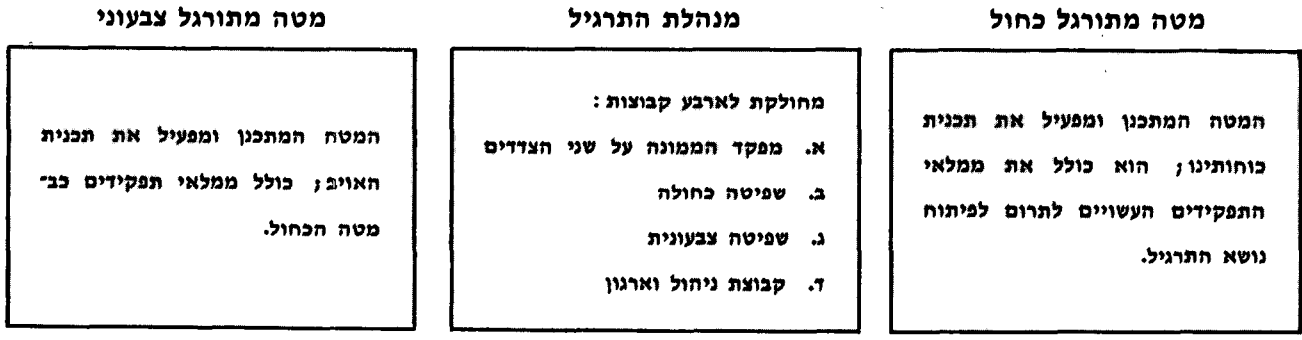


* על משחקי מלחמה ראה גם: אל"מ א' תמיר, „על משחקי מלחמה“, ב„מערכות“ קל"ט 23, ורס"ל מ' פעיל, „משחקי מלחמה — כלי הדרכה“, „מערכות“ קמ"ב 39 — המ צ"ר.

חדשה — במשחק-המלחמה שנערך לקראת המתקפה הגרמנית בחזית המערב ב-1940. בו נזדקרה לראשונה תכניתו המבצעית השנייה של פון-מנשטין. לאחר מלחמת-העולם השנייה, במקביל להתפתחותו של מקצוע הקר-הבי-צועים ובעקבותיה — החלו מטפחים בין-כותלי מוסדות-המחקר הצבאיים את משחק-המלחמה כמכשיר לחקר אפשרויות, מצבים, אורחות-פעולה, צורות-ארגון ואמצעי-לחימה

שונים — גם שלא בקשר ישיר לתכנון מסויים זה או אחר. כיום ניתן לומר, אולי, כי מרכז-הכובד של „משחקי-המלחמה“ הוא בניתוח ותכנון מב-ציעיים. כיום אין הוא, בעיקרו מכשיר לתרגול מטות, כבעבר, כי אם דרך לפתרון בעיות ובחינת רעיונות. בשנות החמישים והשישים פותחו „משחקי-

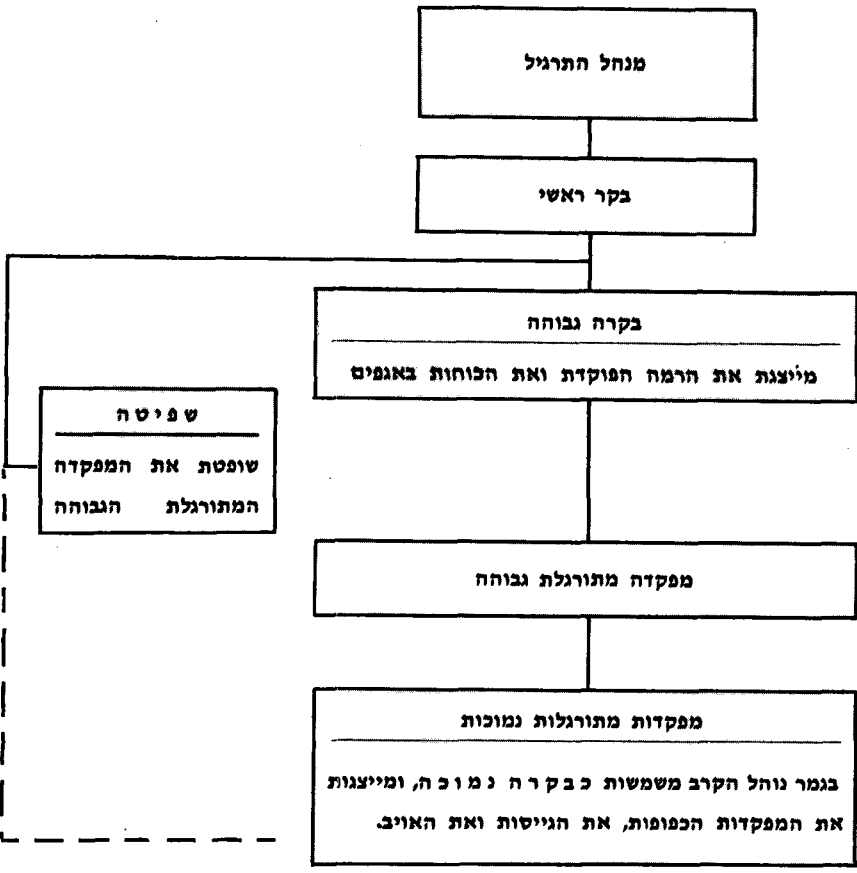
מלחמה“, שבהם מוצאות פעולות-קרב ותגו-בות-על-פעולות את ביטויין הממצה בצורת פונקציות מתמטיות מורכבות. המטות המי-תורגלים משתמשים בהרחבה במחשבים אלקי-טרוניים לעיבוד הנתונים הדרושים לקבלו-החלטות. גם העבודה האנליטית של קציני-המטה נעזרת במחשבים על סוגיהם השונים*. באופן סכמתי יכולים אנו לתאר את מבנה משחקי-המלחמה בצורה הבאה:



משחק-מלחמה נערך בשלבים. לקראת תחילתו מקבל כל צד מתורגל מצב-פתיחה, המתאר את מצב הפעילות של הצד שמנגד. על סמך מצב-פתיחה אלה, מעבד כל אחד משני הצדדים את תכניתו המבצעית (ותכניות אחרות), ומציג אותן בפני מנהלת ה-תרגיל. זו האחרונה בודקת בקפדנות את תכניות הצדדים, פוסקת באיזה מצב יימצאו שני הצדדים לקראת השלב הבא של משחק-המלחמה וקובעת מצב-פתיחה חדש. הצדדים המתורגלים שוקלים את שיקוליהם שוב, לאור המצב החדש, מחליטים את החלטותיהם ומציגים אותן למנהלת התרגיל. משחק-המלחמה מנוהל, כאמור, במספר שלבים, ובתוכם מסכמת מנהלת התרגיל את תוצאותיו ומפיקה את הלקחים ממנו.

פיים כל האלמנטים של המפקדה בביצוע משולב של פעולותיהם והדבר מביא להפעלתה המקיפה של המפקדה כולה, ולקירובו של התרגיל לתנאים קרובים יותר למציאות שדה-הקרב. בתרגיל-קשר אין משתתפים הגייסות, פרט

לקשרים וכוחות מוצמדים של הגורמים המשרתים את המפקדות (אבטחה, נהגים, טבחים וכיוצא באלה). תרגיל-קשר עשוי להיות מלווה ביום-אויב, המנוהל על-ידי מנהלת התרגיל. להלן סכמה של תרגיל-מפקדות:



תרגילי מפקדות
לאחר שמטה העוצבה אומן דיו בעבודת-מטה, יש להפעילו בתנאי-שדה, כשהוא מסתייע במערכת השליטה ובשירותים שיעמדו לרשותו במלחמה. לכך נועדים תרגילי המפקדות, אשר להם שתי מטרות: **האחת** — לתרגל את המפקד ומטו בתכנון מבצע ובניהולו; **השנייה** — לתרגל את המפקדות בתנאי-שדה. בתרגיל-קשר משתת-בדילוגיים. כאמור, מתחלקים תרגילי מפקדות לתרגילי-קשר ותרגילי-שלב.

תרגילי-קשר
תרגיל-קשר הוא שלב מתקדם באימון מפקדות; תכליתו לאמן את המפקד ומטו בשליטה על כוחות באמצעות מערכות קשר מציאותיות וכן בניהול-קרב, בפריסה ובתנועות המפקדות בתנאי-שדה. בתרגיל-קשר משתת-

* ראה גם רס"נ ל' מרחב, „מקומה של מת-מטיקה בלחימה“, „מערכות“ ק"ע"א 28.

תרגילי-שלד

להבדיל מתרגיל-קשר, שבו — כעיקרון — מתורגלת מפקדה בלבד, כשאת הרמות הממור נה והכפופות מייצגת הבקרה, משתתפים בתרגיל-שלד, נוסף למפקדה המתורגלת, גם המפקדות הכפופות לה. מפקדות כפופות אלה עשויות להשתתף בתרגיל בשלמותן, או להיות מיוצגות על-ידי נציגים בודדים. על שום הר פעה מצומצמת זו של הרמות הכפופות כונו תרגילים כאלה בשם „תרגילי-שלד“.

תרגיל-שלד הוא חד-צדדי, וכולל לרוב ביום-אויב. תכליתו של תרגיל זה הוא לאמן את המפקדה המתורגלת ואת המפקדות הכפופות לה בנוהלי-קרב, בתנועה ובפריסת כוחות, ובשליטה עליהם. בתרגיל-שלד מופעלות מערכות הקשר והשליטה, וכך משמש התרגיל כשלב מתודי מתקדם ותחליף לתרגיל עוצבתי עם גייסות בשדה, או שלב מכין לקראת תרגיל כזה.

תרגילים עם גייסות

לסוף נסקור את תרגילי-השדה עם גייסות, שהם השלב המתקדם ביותר של אימון המפקדות. תרגילי-שדה עם גייסות מתחלקים לתרגילים חד-צדדיים ולתרגילים דו-צדדיים. תרגיל חד-צדדי מבוסס על פעולת הגוף המתורגל נגד אויב-מדומה, או אויב מבוזים, הפועל לפי הוראות מנהלת התרגיל. תרגיל זה נערך לעתים קרובות באש חיה (לעתים באחד משלבי בלבד).

טבלת השוואה בין קבוצות תרגילים שונות

תרגילי-מפקדות		תרגילי-מטה		נושאי ההשוואה
תרגילי-שלד	תרגילי-קשר	משחקי-מלחמה	תרגילי-טלפונים	
לתרגל את המפקדים ומפקדותיהם לעבוד בתנאי-שדה ולשלוט בכוחות תוך דילוג ותנור עה, בתנאי-פריסה מלאים ולעתים אף תוך מגע עם אויב מבוזים.		לתרגל את המפקדים ומטותיהם לעבוד כזוות בתכנון פעולות צבאיות ובניהולן.		מטרה
לאמן את המפקדה ה- מתורגלת ואת המפקדות הכפופות לה בנוהלי-קרב, בתנועה, בפריסת כוחות ובשליטה עליהם.	לאמן את המפקד ואת מטוה בשליטה על כוחות באמצעות קשר, בנוהלי-קרב, בפריסה ובתנועות המפקדות בתנאי-שדה.	לפתח מחשבה צבאית של מפקדים וקציני-מטה, ולבחון תכניות מבצעיות.	לתרגל את המפקד ואת מטוה בנוהלי עבודת-מטה על כל נושאי, על רקע מבצעי מוגדר.	
מפקדות ומפקדי הכוחות על רמותיהם ה- שונות.	כל האלמנטים של ה- מפקדה המתורגלת, ה- גייסות הכפופים למפקדה ואמצעי סיוע.	המפקד עם קבוצת ה- תכנון שלו בלבד.	המטה בכללותו, כאשר התרגיל הוא של מטה אורגני. השלד העיקרי של ה- מטה, כאשר התרגיל נערך במסגרת בית-הספר. בכל מקרה שמשותפים בו: א. קצינים מתאמים. ב. קצינים מקצועיים.	אלמנטים מתורגלים
כל הרמות	שתי רמות ויותר	רמה אחת בלבד	עד שתי רמות	רמות מתורגלות
2—3 יממות	2—3 יממות	12—24 שעות ויותר	36—48 שעות	משך הזמן
בתנאי-שדה	בתנאי-שדה	בחדרים	בחדרים או במקני המפקדה — רצוי ב- תנאי שדה.	מקום
חד-צדדי עם אפשרות ביום האויב; כל רש-תות הרדיו של ה- מתורגלים	חד-צדדי עם אפשרות ביום האויב; כל רש-תות הרדיו של ה- מתורגלים	דו-צדדי	חד-צדדי	אופי התרגיל
של כל רמה לגבי ה- רמות הכפופות לה.	של כל רמה לגבי ה- רמות הכפופות לה.	של כל מפקד לגבי מטוה.	של כל רמה לגבי ה- רמות הכפופות לה.	אחריות הביצוע

בתרגיל דו-צדדי מתורגלים שני גופים, שכל אחד מהם משחק כ"אויב" הצד שמנגד. בתרגיל כזה ניתן לכל אחד מן הגופים המתורגלים חופש-פעולה מסויים בתכנון המבצע ובניהולו, ותפקידה של מנהלת התרגיל מצטמצם אך ורק לפיקוח כללי, להכוונת מהלכי הצדדים לאפיקים הרצויים מבחינת הלקחים המבוקשים, לשפיטה, לסיכום ולפקת הלקחים.

ה. הערכה נכונה של הקושי לקיים את כושר הקרב של תותחים מתנייעים לאחר תנועה של מאות קילומטרים בדרכי מדבר. ו. הצורך בתכנונים מדוקדקים לאספקה מחודשת של תחמושת, דלק, מזון, מים וחלקי חילוף.

א. פללית

תותח מתנייע מודרני זה, מתוצרת בריטניה, הוא נשק-סיוע המותקן על מרכב טנק קל. טווחו 17.5 ק"מ, ובשל צריחו, המקנה לו צורה של טנק, אפשר לצדדו ב-360 מעלות. הוא נטען באורח אוטומטי-למחצה. ניתן לסגור בצורה הרמטית את תא-הלחימה של התותח המתנייע, כדי למנוע את חדירתה של נפולת גרעינית לתוכו. ניתן לאחסן בו 40 פגזים. הוא מצויד גם בלוחות-מגן למניעת חדירתם של פגזים נגד-טנקים. התותח המתנייע החדש הוא אמפיבי, ונושא את ציוד הציפה בתוכו.

ב. התותח

תותח בן 105 מ"מ L-13 A-1, מותקן על צריח הסב בצורה מכנית.

משקל הפגז: 15.9 ק"ג.

הטווח המינימלי בזווית גבוהה — 2,500 מ'.

קצב-אש: א. בזווית נמוכה — 10 כדורים בדקה.

ב. בזווית גבוהה — 6 כדורים בדקה.

תחומי ההגבהה — 89 — עד 1227 + אלפיות.

טעינה אוטומטית למחצה של הסדן, עם נגח אוטומטי.

ג. תחמושת

פגזים נפיצים, פגזי נ"ט, פגזי עשן ופגזי תאורה.

מטענים: 1 עד 5 + סופר.

חימוש משני: מקלע בינוני, שתי מדוכות-עשן עם 3 פצצות בכל אחת.

ד. מידות ומשקלות

משקל כולל — 16,647 ק"ג.

אורך — 5.79 מ'.

גובה — 2.8 מ'.

רוחב — 2.6 מ'.

ה. פלי-הרצב

טווח-הפעולה — 400 ק"מ.

מהירות ביבשה — 48 קמ"ש.

מהירות במים — 5.5 קמ"ש.

ו. ציפה

התותח המתנייע החדש הוא, כאמור, אמפיבי ונושא בתוכו את כל הדרוש לציפתו. הוא מסוגל לנוע בכל מקוה-מים. הזמן הדרוש לארבעת אנשי הצוות להתקינו לציפה הוא 13 דקות; ההנעה הכיוון בתוך המים נעשים על-ידי הזחלים.

תותח

מתנייע

105

מ"מ ABBOT

