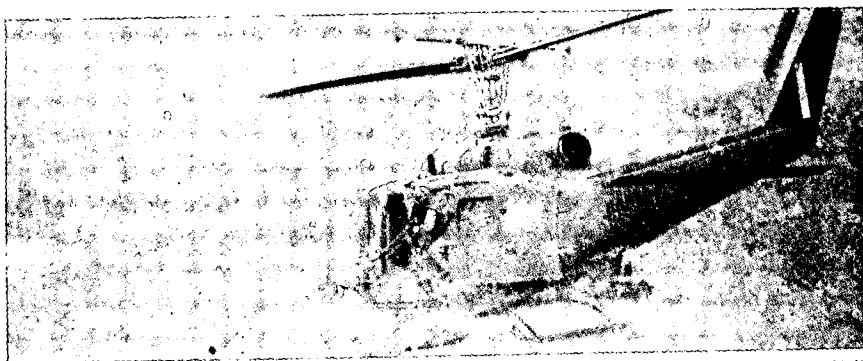


# תפעול המסוק החמוש

ב' ל' ג' דירן



מסוק „אירוקוא” שהוסב למסוק חמוש יורה ב„מיניגן”

מדינות רבות השתמשו בגרסות נסיוניות של מסוקים חמושים עוד לפני המעורבות של ארצות הברית בויאט-נאם. ואולם הפעולות בויאט-נאם הביאו לשימוש נרחב במסוקים חמושים וניתוח הניסיון שנצטבר שופך אור על כושרן של מערכות-נשק אלה ועל מגבלותיהן. הפעלת ציוד צבאי או טכניקה צבאית חדשים היא תמיד לקויה, בשל חוסר נסיונם של מפקדים ועקב איידיעתם את כושרם ואת מידת יעילותם. ננסה להסביר כאן, הן למפקדי כוחות היבשה והן לטייסים, כיצד ניתן להפעיל אמצעי חדש זה של סיוע אויר ביעילות רבה ביותר. המושג מסוקים „חמושים” טעון הבהרה. מסוק, אשר מותקנים בו כלי-נשק אוטומטיים בצדדים בלבד, יהא, לפי המינוח האמריקני והאוסטרלי, חמוש הגנתית. מסוק שמותקנים בו כלי-נשק, קבועים או ניתנים לצידוד, היורים לפנים — נוסף, אולי, לחימוש הגנתי לצדדים — מיועד לתפקיד התקפי וניתן לכנותו מסוק „חמוש” אמיתי.



## יעילות הנשק

כדי לקבוע את יעילותם של המסוקים החמושים, יש לעמוד על כושרם של כלי-הנשק המותקנים בהם. סוגי החימוש בהם מציידים בעיקר את המסוקים החמושים הם רקטות אויריות בנות 2.75 אינץ', בעלות סנפירים מתקפלים, ו„מיניגן” בן 7.62 מ"מ. ניתן להתאים לרקטות אלה מגוון של ראשי-נפץ, בהתאם למסיבות. שני הסוגים הרווחים ביותר בזירת דרום ויאט-נאם הם ראש הרסס הנפיץ בן 17 ליטראות וראשי נפץ המכילים, בקירוב, 8.000 חצי מתכת זעירים בעלי סנפירים, אשר אורך כל אחד מהם כ-2.5 ס"מ. ניתן להתאים לרקטה הנפיצה מרעום מגע או מרעום קרבה, ואילו הראש של החצים הזעירים מיועד להתפוצץ באויר לפני הגיעו למטרה. רקטות נפיציות בעלות מרעום מגע מת-פוצצות, בדרך כלל, בצמרות העצים ועל כן הן בעלות כושר-חדירה לקוי. לחצים הן עירים כושר חדירה טוב אך לא ניתן להפעילם לסיוע קרוב לכוחותינו בשל איזור-ההשמדה הגדול שלהם. ה„מיניגן” יורה אש צפופה, מדויקת ובעלת מהירות גבוהה המסוגלת לחדור את צמחיית ה-גינגל.

יש לבדוק את כושרה של עוצמת-אש אוירית להשמיד מטרה מסוימת. ניקח לדוגמה מצד בעל צלילת נמוכה המכוסה בעצים ובאדמה בעובי של 60 ס"מ עד מטר. הן הסתברות לפגוע פגיעה ישירה בעצם זה קלושה ביותר. גורמים כגון: איכון המטרה, תנאי-מזג-אויר, כושר ביצועי הנשק, אש הקרקע של האויב ונסיונו של הטייס גורמים לכך שבדרך-כלל יידרש מאמץ

אוירי ניכר, יחסית, כדי לוודא השמדתה של מטרה זו. לכושר ביצועי הנשק נודעת משמעות מיוחדת. עוצמתה של הרקטה בעלת ראש הרסס הנפיץ בן 17 הליטראות שוה בערך לזו של כדור ארטילרי נפיץ בקליבר 105 מ"מ. ישנו תיעוד המוכיח כי כדורים בקליבר 105 מ"מ ואפילו 155 מ"מ לא יוכלו להסב נזק של ממש למטרה מהסוג האמור, בפגיעה ישירה. גם פצצת אויר (תלוי בגודל הפצצה, במרעום, ובסוג ה-קרקע) חייבת לפגוע בתחום של כשלושה מטרים מן המצד כדי להסב לו נזק ממשי. אפשר היה לצייד את המסוקים במגוון של כלי-נשק-מונחים וברקטות חודרות-שריון, לו היו אלו בנמצא, כדי להפעילם נגד מטרות מבוצרות או משורינות. אולם המסוקים החמושים שנמצאים עתה בשרות מסוגלים לשתק רק מטרות המבוצרות באורח חלקי ולהשמיד מטרות „רכות”.



## מסוקים חמושים לעומת מטוסי תקיפה

מסוקים חמושים אינם תחליף למטוסי תקיפה כאמצעי לסיוע אויר התקפי. מטוס התקיפה מסוגל להטיל מגוון רחב של חימוש בעל כושר-השמדה רב. המסוק החמוש משלים את מטוסי התקיפה בכך, שניתן להפעילו ביעילות בסיוע-אש קרוב ביותר לכוחות קרקע ולהשמדה חסכונית של מטרות „רכות”. מפקד כוחות ה-קרקע זוכה באמצעותו ביתרונות הבאים:

- הפעלה ללא תלות בשדות-תעופה.
- עוצמת-אש ניידת, המאפשרת מתן ליווי או אבטחה בשטח שמחוץ לטווח אר-טילריית-השדה שבנמצא.

תואמו מראש בקפידה יתרה, יהא זה לטו- בתו של מפקד הקרקע אם פקח-אוויר קדמי ינחה את אש המסוקים החמושים.



## העיתיד

פיתוחם של המסוקים ושל התימוש עשוי להוסיף לכשרם של מסוקים חמושים. מעורבות בסכסוך בו יהא האויב מצויד בכלי-רכב משוריינים עשויה להדגיש את הצורך בכלי-נשק מונחים או חודרי שר- יון. יתכן כי ימצא תחליף טוב יותר ל- רקטה האוירית. פיתוחים שנעשו מתחתים בני 20 ו-30 מ"מ כבר נוסו בסוגים אחדים של מסוקים. פיתוחים אלה מדויקים לאין ערוך מהרקטה והם יעילים במיוחד נגד מטרות בעלות שריון דק או נגד מטרות „רכות“.

המסוק הרב-שימושי שזנה כך שניתן ל- הפכו למסוק חמוש יעיל ביותר. ניתן לה- סב אותו בחזרה, ללא קושי, לתפקידים כלליים (תוך 60 דקות). מסוקים אלה מת- אימים לדרישותינו כיום יותר מהמסוק ה- חמוש היעודי, ומחירם זול יותר. כך נעשה שימוש טוב יותר במשאבים מוגבלים. ב- הערכת הדרישות לעתיד עלינו להתבסס על מסוקים שניתן להתאימם לתפקידים שונים, כדי להקנות יתר גמישות באיגוד הכוחות. אם יחלט כי רצוי לקיים במ- יותד כוח של מסוקים חמושים יתכן כי הפתרון ימצא באמצעות מערכות-נשק המיועדות להתקנה והסרה מהירה במסו- קים הרגילים.

לסיכום: הצורה בה יופעלו המסוקים תהא תלויה במצב. נוהלי הביצוע הקיימים יצ- טרכו לעבור שינוי קיצוני אם הנסיבות תהיינה פחות נוחות למסוקים; יתכן גם שלא יינתן כלל להשתמש במסוקים חמו- שים. אך יהיו המצב או הנסיבות אשר יהיו, ניתן לעשות שימוש יעיל ביותר בכל צורה של סיוע אוירי אם יתקיים קישור הדוק ביותר בין כל היחידות והכוחות המעורבים, ואם כל הרמות תהיינה מוד- עות לביצועיהם ולכשרם של המטוסים ושל כלי-הנשק.

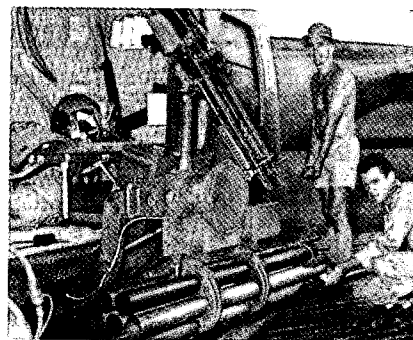
ניתן להשתמש בהם להכנת משטחי נחיתה, בהפעילם רקטות של החצים הזעירים ו„מיניגון“ כדי לצלוף על צמחיה דלילה ועל מנחתים מיועדים. הם יכולים להועיל ביותר למפקד לאחר נחיתה כוחותיו בשטח האויב; במקרה כזה יהיו יעילים ביותר אם יטו במלוא חימושם כשהם חגים באויר בכוננות לקריאה. אפשר להטיל על המסוקים החמושים את התפקידים הבאים, לפי סדר קדימות:

- ליווי מסוקים מובילי-גייסות.
  - ליווי שיירות ויחידות ניידות.
  - אבטחת איזור (ברחפם מעליו).
  - סיור חמוש.
  - סיוע בפניו רפואי.
  - סיוע אש מוגבל, בהעדר סיוע התקפי או סיוע ארטילרי.
- יהא התפקיד שיוטל על המסוקים החמו- שים אשר יהא, תמיד יש להביא בחשבון את התכונות של חימושם. השימוש בהם יהא מוטעה אם עוצמת-האש שלהם לא תבוא לידי ביטוי מלא.



## בקר-אש

בפני טייס המסוק החמוש עומדות בעיות דומות לאלה של טייס מטוס לסיוע הת- קפי, אם כי אולי במידה פחותה. איכון המטרה מסובך בשל אי-התמצאות הנובעת מטיסה, מתמשכת מעל שטח חד-גוני. כלל בדוק נקוט בוואט-נאם: כל הגיחות של סיוע-אוויר התקפי קרוב מונחות על-ידי פקח-אוויר קדמיים. על פקח-האוויר ה- קדמי מוטלת האחריות לסימון מדויק של המטרה ולתיאום של שמירה על תחומי בטיחות. לטייסי מטוסי-התקיפה יש בקר המשחרר אותם מהחלטות רבות, וכך הם יכולים להתרכז בהפעלת החימוש. מהמוצב המוטס שלו יכול פקח-האוויר הקדמי להע- ריך את יעילותן של הפגיעות ולתקן זווית תקיפה כדי להקנות בטיחות מקסימלית ליחידותינו. למעט מבצעים מיוחדים, ש-



הטענת רקטות באחד משני המאזים שב- מסוק חמוש „אירוקוא“

- המהירות הנמוכה, יחסית, מאפשרת פעולה בלילה ובמזג-אוויר גרוע, בניגוד ל- מטוסים המוגבלים בפעולותיהם בלילה וב- עננים גמוכים.
- ירי מטווח קצר מאפשר דיוק בהפעלת ה„מיניגון“. ליתרון זה משמעות מיוחדת בקרבות מגע.
- יכולת לערוך סיור חמוש; ליכולת זו חשיבות מעשית רבה וניתן להשתמש בה באופנים רבים. אם פני הקרקע מתאימים אפשר להפעילו בתפקידי חסימה בשעת מבצעי חיפוש.

על המפקדים להביא בחשבון שהמסוקים החמושים פגיעים לאש מן הקרקע בשל שהותם הממושכת באזורי סכנה. ריכוזים של נשק אוטומטי בעל קליבר גדול, כגון 12.7 מ"מ, מסוגלים להסב למסוקים החמו- שים אבידות כבדות. לעומתם אין מטוסים, תיאורטית לפחות, פגיעים באותה מידה, כיוון שהם שוהים פחות זמן באזורי הס- כנה. לכן שימוש במסוקים חמושים לתקי- פת מטרות מוגנות היטב יהיה משום מ- גה טקטי חמור.



## רבי-גוניות

ניתן להפעיל את המסוק החמוש במשי- מות רבות; אולם יתרונו הגדול ביותר הוא יכולתו להגיב במהירות לשינויים במצב. בטוסם באיזור הקרב יכולים הם, בדרך- כלל, להגיב על שינוי במצב במהירות גדולה בהרבה משמסוגלת ארטילריה, וכן לשמש בתפקידי תצפית על שדה-הקרב.