

עזרי ראיית-לילה

חידושים בשלושה "נתיבי-מסע" לקראת התכ-
לית יצוינו כאן: — ב"מציצה" של גרגירי-יכולת-
ראיה בעזרת סימוני-הפוספור — ב"ראיה" בקרנים
אנפרא-אדומות — ובלקט האור-הפוזר.

המסע לקידום עזרי ראיית-לילה לעזרת הלוחם-
הקדומני צועד בכמה ראשים. העקרונות המדעיים
הטכניים ה"מולידים" את האביזרים השונים נבדלים
ונפרדים זה מזה לחלוטין — אך התכלית, מתן
"עיני-לילה" ללוחם ולמפקדו, משותפת לכולם.

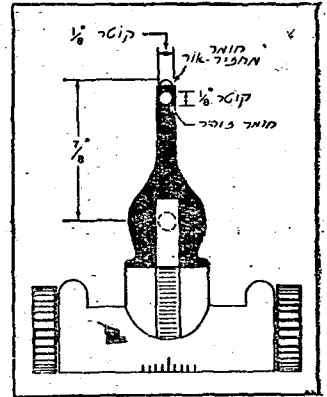
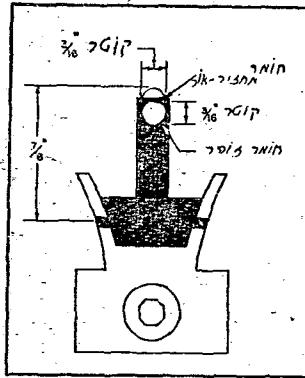
מרבח-האור" - כונת-לילה חדשה

בירי לילה חולקו חניכי ביה"ס לשתי קבוצות:
האחת ירתה ב"מלטילייט" והשניה בכונת-תקינה
ביריה אינסטינקטיבית. הטוחים היו בין 23 ו-64 מ'.
תכליתיות הירי ב"מלטילייט" עלתה ב-38 אחוז על
זו של הכונת-התקינה בטוחים הקצרים יותר ובי-
95.7 אחוז — בארוכים יותר. כן נבחן "מרבח-האור"
בתוצאות משביעות-רצון גם על המקלע הקל, המק"ב,
הבזוקה. הקנה בן 106 מ"מ והמקלע ה"רב-תכליתי"

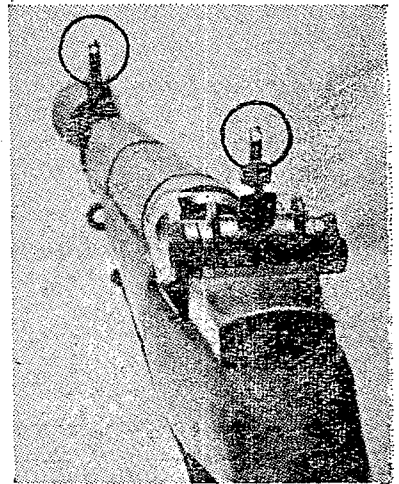
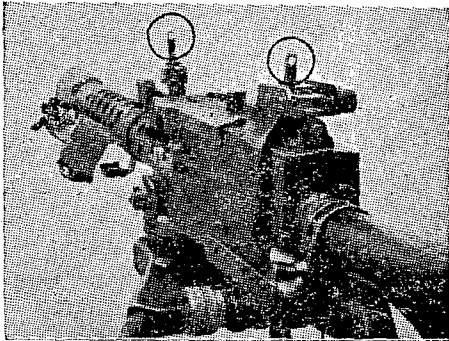
החדש M 60

ה"אב-טיפוס" לכונת החדשה. הנבחן
הוהלך עתה — ניתן להרכיבו על כלי-
הזין באמצעות ברגים, תוך 10—15
שניות. מתכננים את הכללת האביזר
בכלי-הזין השונים כחלק ממבנם מל-
כתחילה — באופן שאפשר יהיה להש-
תמש או בכונת-התקינה או ב"מרבח-
האור". אך מקוים גם ל"שימוש-בי-
ניים" בכלי-הזין הנמצאים, מבלי ש-
שונה באביזר בצורתו הנוכחית הזולה.

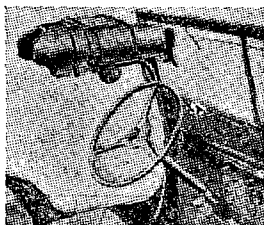
ביה"ס לרגלים לצבא ארה"ב פיתח, ובחן בתרגילי
לילה, כונת לילית חדשה (ה"מלטילייט" — "מרבח-
האור"). ראש מעלותיה: זולה, קלת-משקל, ללא-
סרבול. שני חלקים בה — הנראים בכל מצב של
תאורה או אף בהיעדרה. האחורי מורכב על הכונת
האחורית התקינה, והקדמית — על זו הקדמית. בשני
החלקים מצוי זינו המסומן סמוך לראשו בנקודה-
זהה.



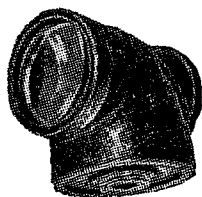
מימין למעלה: שני חלקי כונת ה"מלטילייט" קבועים בגובה-מה-מעל לגוף
הרובה באופן המאפשר את ראיית המטרה.
מימין למטה: ה"מלטילייט" על רובה השרות האמריקאי.
למטה: ה"מלטילייט" על מק"ב בראונינג.



ה.מאיר-בלי-אור

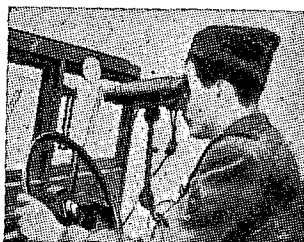


ב



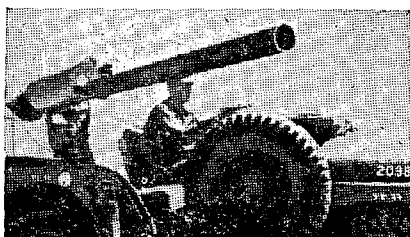
א

עוריראיה „אנפרא־אדומים“ — אין בהם חידוש, אך יש חדש בטיבם ושכלולם. משני צבאות באים הרים על כך: — האמריקאי — והצרפתי. בזה האחרון הונהגו עתה שלושת אלה: — ה„מטא־סקופ“ (א), כלי קטן, 200 גר' משקלו, אשר כל תכליתו היא לאפשר לחייל בלילה לראות היטב דברים (או מפות וכד') הסמוכים אליו — מבלי שיגלה עצמו לאויב (כגון ע"י הדלקת פנס־כיס או גפרורים) — וביחוד כשהמדובר באויב המצויד עצמו במכשירים „אנפרא־אדומים“; שפופרת־ראיה לסיירים מורכבת על־גי'פ (ב); „משקפת“, הניתנת לנהגי רכב (ג).

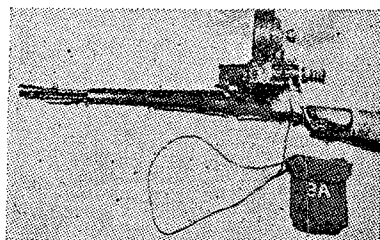


ג

נוסף, לאלה, שיכלל צבא ארה"ב שכלול מרחיק־לכת את „שפי־פרת־הצלף“ שלו (ד). לעומת 11 הק"ג, משקל קודמו משלהי מלחמת־העולם, אין הוא שוקל אלא קצת יותר מ־4 ק"ג, טוחו (230—275 מ') עולה יותר מכפליים על של הלז — ומשך־פעולתו ארוך יותר. כן הותאם קודמו לקרבין ואילו הנוכחי, שנועד בראש וראשונה לרובה — ניתן לסגלו גם למקלע־קל, מק"ב, בזוקה וקנה ללא־רתע (ה).

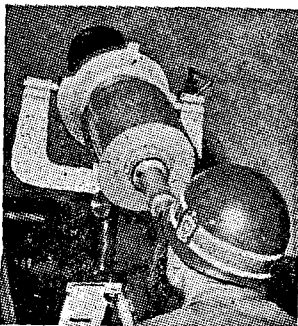


ה



ד

מ.לקט-האור



חידוש מוחלט הוא „מעצם־האור הפוטו־ריגיש“, אשר כל תכליתו לרכז את האור המצוי ולהגביר את אפשרות השימוש בו. המכשיר, המורכב משתי שפופרות בעלות מערכות־עדשות (שהראשונה בהן משמשת כמגבר־קדם לשניה), אינו צריך לפעולתו אלא אור־הכוכבים, שהוא מרכזו, מבלי כל אור־מלאכותי או הקרנה. השפופרת השניה שבו, היא המגבירה נוספות את אור הכוכבים הפזור (שבמצבו ה„טבעי“ אינו מועיל הרבה לעין) — ומשליכה על ה„מסך“ את דמות העצמים הנראים, שעליו יחזה בה הצופה.