

כלי הנשק מתקופת התנ"ך

התקופה האחרונה הער שירה את ידיעותינו על כלי נשקם של אבותינו בימי קדם. גוסף למקור המקראי נתגלו תבליטים וציורים (ביחוד אשוריים ומצריים) במספר רב, המתארים לנו צורות כלי-הנשק ואופן השימוש בהם. אולם הערך הר גדול ביותר מיחסים לשרידי הנשק עצמם היחשפים והר לכים בחפירות א"י.

כמודאון תל-אביב נתקיימה תערוכה צבאית היסטורית „נשק ומלחמה בימי קדם“ מטעם שירות התרבות של צבא-הגנה-לישראל. התערוכה תיארה את מלחמות עם ישראל עם אויביו בתקופה העתיקה והציגה את התרבות הצבאית של אבותינו. כ"כ הדגימה את דרכי המלחמה והשגי המקצועי-הצבאי בימי קדם. המוצגים כללו שרידים ארכיאולוגיים, תמונות, תבניות, חרשי מים, מפות וציורומים. המאמר הבא, מאת א. מלמט, המרפד המדעי של התערוכה מטפל בכלי הנשק בתקופת התנ"ך שהוצגו בתערוכה.

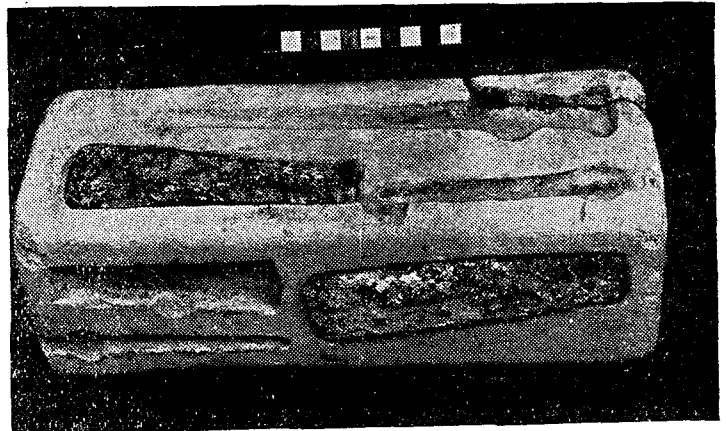
באלף הרג' והר"ב לפני סה"נ אנו מוצאים בא"י גם כלי נשק מנחושת או מברונזה, זה, שאותם יצקו לרוב בדי פוסים מיוחדים (אשר כמה מהם נחשפו בחפירות). עם גילוי השימוש בברזל בסוף האלף הר"ב התחוללה מהפכה ברמת הזיון ובייצור כלי-הנשק. הודות לעדיפות הר ברזל על יתר המתכות (הר ברזל קשה יותר מברונזה

ונחושת). עם שהברזל החומר החשוב ביותר בתעשייה הצבאית הישראלית בימי הבית הראשון והשני, הרי שרידיהם של כלי נשק עשויים מחומר זה מצויים פחות משרידי כלי הברונזה. הסיבה לכך בתהליך החימצון, המפורר ביתר קלות את הברזל.

אחת הבעיות המסובכות ביותר היא שאלת זיהויים של כלי הנשק, שנתגלו בחפירות.

עם מונחי הנשק בתנ"ך. במקרים רבים נמצא ע"י הארכיאולוגים פתרון מניח את הדעת, אך במקרים אחרים שנוי עדיין, הזיהוי במחלוקת (כגון המלה שלח)².

כלי הנשק ניתנים למיון ע"פ סוגיהם ואופן שימושם. מבדילים בין נשק מגן ונשק התקפה. על נשק המגן נמנה המגן, השריון, הקובע והמוקים. המוקים כנראה לא היו בשימוש אצל עמי המזרח הקדמון והם שייכים לחגור הצבאי של החייל היווני ונזכרים בתנ"ך בקשר לפלשתים³.



דפוס חמר ליציקת כלי-נשק (קרדומי קרב וחרבות) מברונזה, שנתגלה בשכם תק' הברונזה התיכונה. שני הקרדומים נמצאו סמוך לדפוס, ויתכן שיצקו אותם בו.

המגינים היו עשויים עץ ומצופים עור ולפעמים משוחים בשמן. צורת המגן הקל היתה מעוגר

(2) בזמן האחרון נתגלה מקור חשוב למונחי כלי הנשק בגניזה העברית מסביבות יריחו, שיש בידו להבהיר כמה סתומות. בין „המגילות הגנוזות“ שפרסם פרופ' סוקניק (מוסד ביאליק תש"ח) נמצא גם חיבור על עניני מלחמה („מלחמת בני אור בבני חושך“), מזמן המכבים לערך, ובו נשתמרה הטרמינולוגיה הצבאית העברית. בין הקטעים שטרם פורסמו ניתן תיאור מפורט על כלי הנשק שבידי אנשי הצבא ובכללם חניתות, זרקות (מונח שלא היה ידוע עד כה), מגינים וכידונים.

(3) הש' את החגור הצבאי שלגלית בשמואל א', י"ז, ו' ומצחת נחושת על רגליו וכ'.

עד לימינו נשתמרו רק אותם כלי הנשק או חלקי הכלים שאינם נהרסים ברבות הזמן, כגון מוצרי אבן או מתכת. לעומת זה נשמד כליל חומר כמו עץ, עור וברזל.

כלי נשק עשויים מאבן הגם לרוב מן התקופה הפריהיסטורית, כגון גרונייהיד מאבן צור המתגלים

ברחבי הארץ, שנוצרו עשרות אלפי שנים לפני זמננו. בתקופת האבן התיכונה והמאוחרת (10.000 - 4.000 לפנה"ס), הומצאו כלי נשק נוספים כגון קשת וחצים, קרדומי קרב ורמחים, חרבות וסכינים. להבי כלים אלה נוצרו מאבן צור, והשימוש בה התמיד עד לסוף תקופת הברונזה התיכונה (המחצית השניה של האלף הרג' לפני סה"נ)¹.

(1) זכר לסכיני צור נמצא בתקופת משה (שמות, ד', כה) ועדיין בימי יהושע („חרבות צורים“ - יהושע ה', ב-ג).

לת ולצדו מצוי המגן הגדול של בעלי החימוש הכבד, המכונה בתנ"ך בשם צנה. הצנה היתה עשויה מעין צורת מלבן שטוח או קמור (אצל האשורים, למשל).

ואיפשרה מקום הסתר לאיש העומד מאחוריה. השריונים היו עשויים עור ומחוזקים לפעמים ע"י קשקשי מתכת שכמה מהם נתגלו בחפירות הארץ. השריון היה נדיר בצבא ישראל ושימש רק למלך ולנכבדים.

כמו כן היו נדירים בא"י קרבי קרב העשויים מתכת ולא נמצא להם עד כה שריד בחפירות. תפקידם הצבאי היה מוגבל הואיל וההגנה העיקרית היתה באמצעות המגן. לפעמים נוספו לקובע "כדבולת" (לפלשתים היה אופייני קישוט של נוצות) וסוכלי אנזים ואף.

אולם רובם המכריע של כלי הנשק ששרדו מימי קדם שימשו להתקפה. אפשר לחלק אותם עפ"י אופן פגיעתו של הכלי באויב: — חיתוך, דקירה או חבטה.

החנית (קרב) היא כלי הנשק העתיק ביותר שנתגלה בישראל. היא נמצאה בחפירות רבות ונחשבת לנשק היסודי של הצבא העברי.

החנית היא כלי הנשק העתיק ביותר שנתגלה בישראל. היא נמצאה בחפירות רבות ונחשבת לנשק היסודי של הצבא העברי.

החנית היא כלי הנשק העתיק ביותר שנתגלה בישראל. היא נמצאה בחפירות רבות ונחשבת לנשק היסודי של הצבא העברי.

החנית היא כלי הנשק העתיק ביותר שנתגלה בישראל. היא נמצאה בחפירות רבות ונחשבת לנשק היסודי של הצבא העברי.

החנית היא כלי הנשק העתיק ביותר שנתגלה בישראל. היא נמצאה בחפירות רבות ונחשבת לנשק היסודי של הצבא העברי.

החנית היא כלי הנשק העתיק ביותר שנתגלה בישראל. היא נמצאה בחפירות רבות ונחשבת לנשק היסודי של הצבא העברי.

החנית היא כלי הנשק העתיק ביותר שנתגלה בישראל. היא נמצאה בחפירות רבות ונחשבת לנשק היסודי של הצבא העברי.

החנית היא כלי הנשק העתיק ביותר שנתגלה בישראל. היא נמצאה בחפירות רבות ונחשבת לנשק היסודי של הצבא העברי.

החנית היא כלי הנשק העתיק ביותר שנתגלה בישראל. היא נמצאה בחפירות רבות ונחשבת לנשק היסודי של הצבא העברי.

החנית היא כלי הנשק העתיק ביותר שנתגלה בישראל. היא נמצאה בחפירות רבות ונחשבת לנשק היסודי של הצבא העברי.

החנית היא כלי הנשק העתיק ביותר שנתגלה בישראל. היא נמצאה בחפירות רבות ונחשבת לנשק היסודי של הצבא העברי.

החנית היא כלי הנשק העתיק ביותר שנתגלה בישראל. היא נמצאה בחפירות רבות ונחשבת לנשק היסודי של הצבא העברי.

החנית היא כלי הנשק העתיק ביותר שנתגלה בישראל. היא נמצאה בחפירות רבות ונחשבת לנשק היסודי של הצבא העברי.

החנית היא כלי הנשק העתיק ביותר שנתגלה בישראל. היא נמצאה בחפירות רבות ונחשבת לנשק היסודי של הצבא העברי.

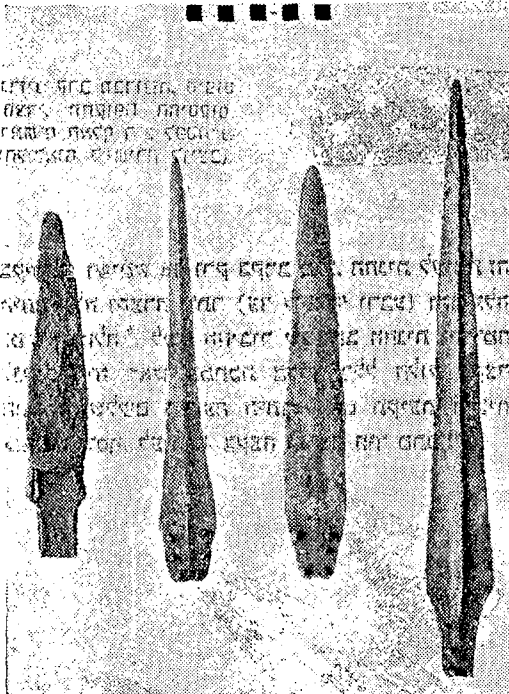
החנית היא כלי הנשק העתיק ביותר שנתגלה בישראל. היא נמצאה בחפירות רבות ונחשבת לנשק היסודי של הצבא העברי.

החנית היא כלי הנשק העתיק ביותר שנתגלה בישראל. היא נמצאה בחפירות רבות ונחשבת לנשק היסודי של הצבא העברי.

החנית היא כלי הנשק העתיק ביותר שנתגלה בישראל. היא נמצאה בחפירות רבות ונחשבת לנשק היסודי של הצבא העברי.

החנית היא כלי הנשק העתיק ביותר שנתגלה בישראל. היא נמצאה בחפירות רבות ונחשבת לנשק היסודי של הצבא העברי.

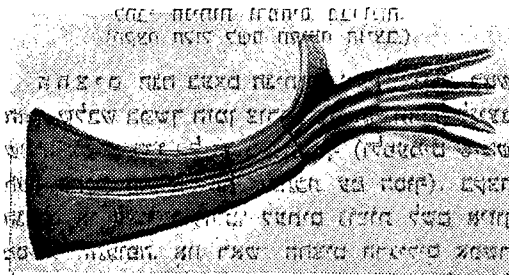
החנית היא כלי הנשק העתיק ביותר שנתגלה בישראל. היא נמצאה בחפירות רבות ונחשבת לנשק היסודי של הצבא העברי.



חרכות מברונזה, נתגלו בח'אל ע'נזל, ח'ק' ברונזה קדומה ותיכונה.

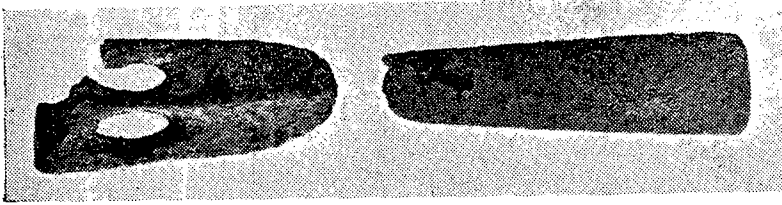
בא"י נתגלו קרבי קרב מסוימים מגוונים ביותר, ובמקרים מסוימים אפשר לעמוד על התפתחות צורתו של הכלי בהמשך הזמן. הטיפוסים הבולטים ביותר מעידים על השפעה מצרית מזה (כגון להב הקדרום החלול בשתי לולאות) ועל השפעת התרבות הצפונית (לרוב סורית-חיתית) מזה (כגון הקדרום שנתגלה בבית שאן, שלהבו מחודד בקצהו האחד ובעל שנים בקצה השני).

כנשק דקירה מובהק שימשו רמתיים וחניתות שלהביהם מחודדים בקצותיהם. ההבדל בין הרומח לבין החנית הוא באורך הכלי ובאופן השימוש בו. הרומח ארוך וכבד מן החנית (ארכו מגיע עד ל-2 מ.



החנית היא כלי הנשק העתיק ביותר שנתגלה בישראל. היא נמצאה בחפירות רבות ונחשבת לנשק היסודי של הצבא העברי.

גרזיני קרב מברונזה, טיפוס מצרי, מתקופת החיטקוס. ראשית האלף ה' לפסה"נ. (הוללות לקשירה לניצב).



בקירוב) ושימש אך ורק בקרב מגע. החנית לעומת זה היתה קלה וקצרה יותר (עד ל' מ' רבע) והופעלה גם ע"י הטלה⁵. לשם החיבור של להב החנית והרומח לניצב היה ראש המתכת בדרך כלל חלול בקצה התחתון שלשם נתקעה היתד. לשם תקיעת החנית באדמה נוסף, לעיתים, בקצה הניצב חוד מתכתי.

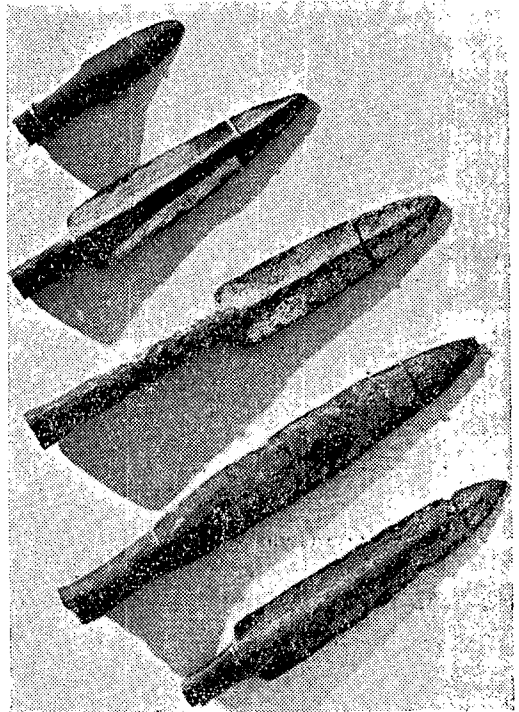
בחלקו העליון. במציאות הארץ — לרוב באמצע). במקרים מסוימים הוסיפו בקצה התחתון של ראש החץ שנים מיוחדות לשם הגדלת הפצע ומניעת הוצאת החץ מן הגוף ואולי הוא „החץ השנון“ הנזכר בתנ"ך⁶. סוג מיוחד מהווים ראשי החצים התלת-פייתים (בצורת פירמידה משולשת), שעצמת פגיעתם היתה גדולה יותר. לעתים היה ראש החץ משוח ברעל ועדות לכך משמשות הגומות הזעירות הנראות בכמה מן החצים.

לשם הריגת האויב ע"י חבטה השתמשו באלות ובאבנים. האלה היא כלי עתיקי-יומין, ועדיין השתמשו בה במידה רבה בתקופת האבות. האלה היתה עשויה מעץ ולפעמים הוסיפו לשבט, שלבש צורות שונות, ראש אבן או מתכת כדי להגביר את עצמת המכה. בארץ נתגלו ראשי אבן שונים, שהקדר מים מביניהם חלולים במרכוזם (מן התקופה הפרו-היסטורית המאוחרת) ובאחרים גומות עמוקות לשם הכנסת המקל. סוג מיוחד של אלות, שהיו לרוב עקומות, שימש גם להטלה.

כלי הנשק „הלאומיים“ של היהודים היו האבנים ששימושם היה רב ביותר כפי שמעידים חוקי הסקילה שבתורה ובמשנה. האבנים, שלעתים הוכשרו במיוחד לתפקידם, נזרקו ביד חפשית או בעזרת כף-הקלע שהיה עשוי מרצועת עור או מצמר. האבן הונחה באמצע כף-הקלע, שהיה רחב יותר, והקלע אחז בשני קצות הרצועה והתיר קצה אחד בזמן ההנפה. דיוק הקליעה של חיילי ישראל היה רב.

מלבד כלי הנשק הנ"ל הונחו ע"י עמי המזרח יסודות לבניית מכונות מלחמה שונות. האשורים המציאו בראשית האלף הראשון לפני הספירה מגדלי מצור אדירים שבתוכם הותקן „איל הברזל“, שקרקר את חומות העיר המותקפת. מכונות אלו שוכללו בתקופה מאוחרת יותר ע"י היוונים והרומאים. שהמציאו מכונות מלחמה יעילות נוספות. אך הדיון על כלי נשק מסוג זה וכ"כ הנשק „הניד“ (הרפב הקרבי והפרשים) קובע לעצמו מקום מיוחד.

(6) לפי סברתו של אלוף יגאל ידן, שתורתו נתונה לו על שהעמידני על כמה פרטים חשובים בנוגע לכלי הנשק העתיקים.



להבי חניתות ורומחים מברונזה. (הקצה חלול לשם תקיעת הניצב).

החצים הנם בעצם חניתות בזעיר אנפין. ראש החץ, שלבש במשך הזמן צורות שונות, נתחבר לניצב שהיה עשוי מעץ קל או מקנה-סוף (ולפעמים שימש העץ כחלק המחבר את המתכת עם הסוף). בקצה הניצב או לאורכו נוספו לעתים נוצות לשם איוון מסלול התעופה. את ראשי החצים הרגילים אפשר למיין ע"י צורתם ומקום הרוחב המקסימלי של המתכת (שהיה בחלקו התחתון של ראש-החץ או (5) הש' שמואל א', י"ח, י"א: ויטל שאול את החנית.