



## א. ההכנות

למעלה ממחצית סקירה זו מוקדש לשלבי ההכנות של הפעולה. ואל יפלא הדבר. מבחינת האופי הצבאי יש לראות את הפריצה לעתלית כפעולת פשיטה טיפוסית: חזירה לעומק שטח האויב, השגת עדיפות מקומית וזמנית, באש ובכוח, ביצוע המשימה ונסגה מהירה אחנם בפעולה מסוימת זו שולבו גורמים נוספים המיוחדים לאופי המיוחד של תנאי מאבקנו. אנו (החדרת כוח מוסוה לתוך המחנה, שיתוף המפעילים בנסגה, והפעלת החמונים במאבק על אי-מסירת המשוחרר (ס)). אך אין בהם כדי לשנות באופן עקרוני את דמותה הצבאית של הפעולה. יתר על כן, אין אנו כוללים אותם בסקירתנו אלא במידת ההכרח. כבכל פעולת פשיטה, היתה גם הצלחתה של פעולה זו תלויה בראש וראשונה בהכנות לפעולה. רק ההכנה המדוקדקת בפרטי פרטיה והתכנון המפורט והמקיף היה בהם כדי להבטיח את הצלחה לפעולה.

### מפקד הפעולה מספר על ההכנות הראשונות

ב-6 בחודש אוקטובר 1945 נמסרה לי ע"י מטה הפלמ"ח הפקודה לשהר בכוח את המפעילים היהודיים העצורים במחנה עתלית. התאריך שנקבע לביצוע המשימה היה הלילה אור ל-9 באותו חודש, כלומר — לרשותי עמדו רק קצת למעלה מ-48 שעות מעת קבלת הפקודה. עוד בטרם היו לי, ולמטה הפעולה, ידיעות מדויקות ומהימנות על מחנה המפעילים, הרי כבר מן הרגע הראשון נסתמנו כמה הנרות כלליות, אשר לאורן החילונו מיד בהכנות.

ההנחה הראשונה היתה שלפעולה זו יהא דרוש כוח גדול הרבה יותר ממחלקת פלמ"ח א ח; וזאת לזכור — אותה תקופה היה הפלמ"ח מפורז מחלקות-מחלקות במש"קים השונים של ההתישבות העובדת. מכאן — שיהא הכרח לרכו מספר מחלקות יחד, דבר הכרוך בבעיות ארגוניות ומנהלתיות. החלטנו להודיע מיד על מצב-הכך, ולרכו לפעור לה כ-100 איש. מאותו רגע הוהל גם בריכוז הנשק. דבר זה היה מורכב עוד יותר מאשר ריכוז האנשים, כי הרי הנשק היה טמך ב"סליקים" שונים, אשר אי אפשר היה לגשת אליהם בשעות היום. ורק לאחר הוצאתו מן הסליקים אפשר היה להעבירו, במכוניות ה"סליק" המיוחדות, אל מקום הרכוז.

ההנחה השניה היתה שכביססיציאה יש לקבוע את אחד הישובים היהודיים הסמוכים ביותר אל אזור המחנה. ואכן, מיד נסתמנה בית-אורן כמקום הרצוי ביותר לכך. ומאידך — יש להכין מראש כמה בסיסי פיזור עבור המפעילים, ומוטב שאלה יהיו רחוקים ככל האפשר מן המחנה. דבר זה היה חשוב כדי להקשות את החיפושים אחר המפעילים

### מתוך התדריך של המטה הכללי של ההגנה למפקד הפעולה:

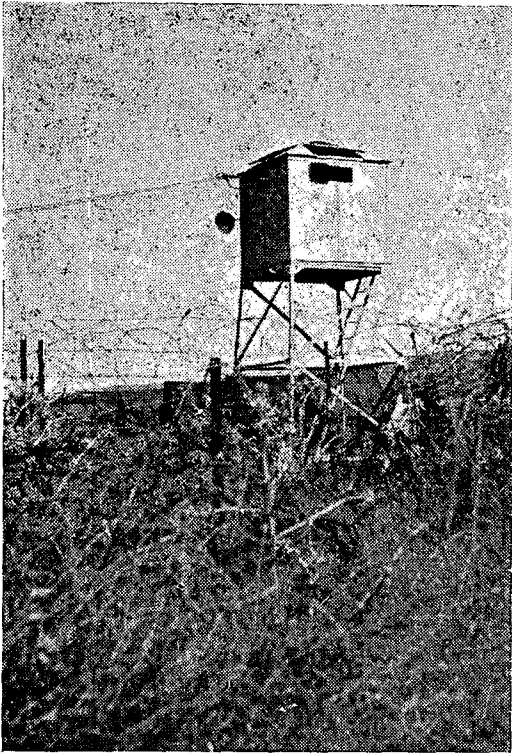
- א. יש להמנע ככל האפשר משפיכת דמים.
- ב. יש רשות לפתוח באש רק במקרה שהתנהגות אחרת עלולה להעמיד בספק את עצם הצלחת הפעולה.
- ג. לפי ידיעות המצויות — יש כל היסוד להניח שהצבא הבריטי החונה בארץ לא יתערב בפעולת החיפוש אחר המפעילים המשוחררים.
- ד. את הסכנה העיקרית יש לראות בכוחות המש"טרה הניידת — ה" P.M.F.

המשוחררים, ולהבטיח את הצלתו של חלק מהם לפחות.

ההנחה השלישית היתה שאין כל סיכוי להצליח בהוצאה מהירה של 210 מפעילים מתוך המחנה (דבר שהיה בחינת תנאי, כמעט, להצלחה). מבלי שהמפעילים יהיו מוכנים ומאורגנים לכך מראש. המסקנה הברורה מכך היתה שיש להחזיר לתוך המחנה קבוצה מאנשינו אשר תדאג לבצע את ההכנות הדרושות מבפנים.

והנחה רביעית — על סמך נסיון מוקדם שהיה לנו בהר בלתי מפעילים בדרך-כי-יבשה — וביחוד קבוצה גדולה כל כך — היה ברור שיש חשש לפיזורו של השיירה לקבר צות אחדות, בהתאם לכושר הליכת האנשים. ומכאן שיהא צורך לדאוג למספר גדול יחסית של מלויים-מוליכים, אשר יוכלו להתחלק, מלוה מלוה לכל קבוצה וקבוצה.

ניגשנו מיד להכנות המעשיות. הנשק הגדודי החל מיד לטעל בריכוז הנשק; מצב-הכך הוכרו במחלקות; התחלנו



אחד ממגדלי התצפית במחנה

### מפקד הפעולה ממושיך בספורו על התכנית

לאור הידיעות הראשונות שהיו לנו על השטח ועל המחנה ולאור התדריך שקבלנו מן המטה הכללי של ההגנה, נראו לנו שתי ברירות מתקבלות על הדעת. לפי הברירה הראשונה היה עלינו לרכוז את הכוח הפוריץ בלילה שלפני שעת האפס, בבית-אורן. במשך היום צריכים היו האנשים להשאר מוסתרים בחורשות שבסביבה, כשהם מוזן ומים, למען לא יצטרכו לנוע אל מחוץ למסתר ריהם ולהתגלות. ביום שלפני ליל-הפעולה היה עלינו לרכוז מכוניות, לצורך הסעת המעפילים. פעולה זו צריכה היתה להיעשות בקבוצות של מכונית אחת או שתיים, וברוחי זפן גדולים בין מכונית למכונית, כדי שלא לעורר השד ציית התנועה הגדולה בדרך לבית-אורן.

בליל הפעולה יוצא הכוח ברגל, דרך אחד הוואדיות. חודר למחנה מכוון צפון — הכיוון היחיד, אשר לפי ידיעות שברשותנו לא נמצא בו שום מחנה-צבא בריטי — ומציא את המעפילים שוב באותו כיוון, דהינו — לצפון. את המעפילים מעבירים ברגל עד למקום חניית המכוניות. ומשם מסיעים אותם לאורך הכביש לעוספיה, ומפזרים אותם בישובים שונים בעמק.

לפי הברירה השניה צריך היה עיקר הכוח להתרכז ב-

לבחור לפעולה ממיטב האנשים, הן מבין המחלקות שבמר"ח הגדוד והן מבין אנשי הרזרבה של הפלמ"ח בעמק. בחירה מיוחדת זו, יותר משהיתה הכרח צבאי למען הפעור לה היה בה הכרח מוסרי כלפי האנשים. במשך קרוב לחמש שנים ציפה הפלמ"ח להזדמנות כזו, ולא יתכן היה למנוע את ההשתתפות בה מותיקי החברים אך ורק משום שהם נשתחררו מספר חדשים קודם לכן, — ולשתף במקומם מגויסים חדשים, "צנחנים" (כפי שכוננו באותם הימים) אשר אין עדין כל התחייבות כלפיהם.

הוחלט להחל מיד במשלוח חוליות סיירים, שיחפשו את דרכי התדירה הנוחות ביותר לתוך המחנה ויסיירו את דרכי הגישה והנסוגה. לכוח הפועל היה עליהם להכיר היטב את הדרכים מבית-אורן ועד לקו הגדר של המחנה. סיורים אלו נערכו גם ביום וגם בלילה. ביום — כשהחוליות מוסוות כמטיילים אורחיים, ובלילה — סיור כבתנאי קרב. וכן נגשנו מיד להכין את החדרת חוליות אנשינו — לתוך המחנה. כאחראי לחוליה זו נקבע מפקד שהיה באותה שעה בקורס-הממ"ם הארצי של ההגנה. נסעתי מיד אל הקורס, וקבלתי את אישורו של מפקד-הקורס לכך שהבחור ישוחרר למספר ימים מן האמונים. בשעות הלילה הוסבר לו התפקיד — המצאת מכסימום ידיעות על המחנה, הגדרות, מערכת התאורה, השמירה וכו', וכן — ארגון המעפילים ליציאה בשעת הינתן האות. היה עליו להכנס למחנה ביום שלמחר (7/10), ב"כסוי" של מורה לעברית מטעם הסוכנות; ששה אנשים נוספים, שצריכים היו להוות את שאר הכוח בתוך המחנה, נועדו להכנס 24 שעות אחריו. ביום הפעולה גופו.

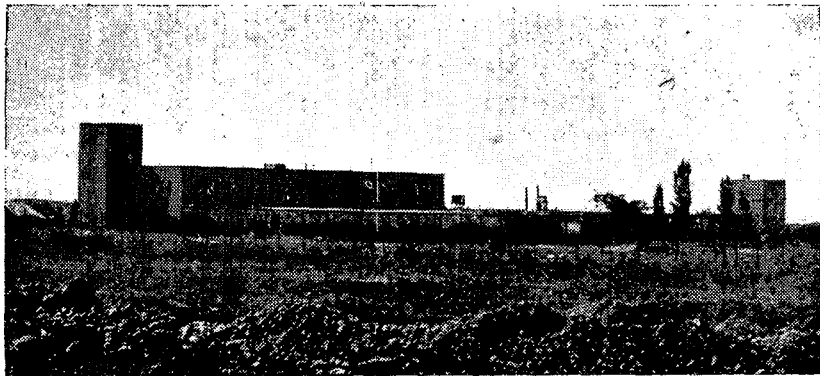
### מפקד החוליה במחנה מספר

בצהרים נכנסתי למחנה המעפילים, ומיד נגשתי לעבודה. ממפקדי קבלתי את שמותיהם של שני אנשים הנמצאים בתוך המחנה שאני יכול להסתיע בהם — האחד מילא את תפקיד המקשר בין מוסדות-הסוכנות והמעפילים והשני היה קורפורל-משטרה יהודי ששירת ביחידת משמר המחנה. בבואי למחנה הזמנתי את שני האנשים הנ"ל, כדי לרכוז מפייהם את הידיעות שענינו אותי. אח"כ סיירתי עם אחד מהם במחנה והשלמתי את הידיעות הדרושות לי. בהתאם לידיעות אלו תיקנתי את מפת המחנה שהיתה לי וערכתי דו"ח מפורט למפקד הפעולה.

את המפה והדו"ח שלחתי במעטפה סגורה ע"י הקורפורל הנ"ל אל מטה-הפעולה.

החומר נתקבל במטה-הפעולה בו בערב, בשעה 20.00, ולפיו הושלמה התכנית.

למחרת קיבלתי מכתב ממפקד הפלמ"ח. בו הוא שיבח את דו"ח-הסיור ששלחתי לו; כן הבטיח שהאנשים והציוד יצטרפו אלי במשך היום.



משטרת עתלית — מסתם על כביש עתלית ועל הכביש הראשי כלפי דרום

ההשתלטות בעצמו. גם האנשים בחוץ וגם אלה בפנים יהיו מצויידיים במכשירי פריצה, כדי לאפשר לכוח שבפנים להסתלק, במקרה של כשלון.

הכוח הפורץ יהיה מורכב משלושה גופים: מחלקה פורצת, שמתפקידה להשתלט על הזקיפים, בשעת הצורך, ולמנוע, לאחר מכן, כל נסיון חריג מן החוץ לתוך איזור הפעולה — דהיינו, שטח המחנה הכולל את מקום הפריצה וציריפי המעפילים. מחלקה שניה צריכה היתה להקיף את ציריפי המגורים של השוטרים הבריטיים, ולמנוע מהם כל פריצה החוצה אל חדר-המשמר, מקום בו נמצא מרוכז הנשק של המחנה, ואלו השאר היו: חוליה רוברית — שתעמוד לרשות מפקד הפעולה מוכנה להורק לכל מקום בו יתעורר צורך מיוחד בכך; והסיירים — שעתידיים היו להוליך את הכוח בדרכו חזרה.

נוסף לשלושה גופים אלה נקבעו חסימות-הבטחה שתוצבנה: אחת על הכביש הראשי, מול משטרת עתלית, שתמנע את יציאת הכוחות מתוך המשטרה לעזרה ואה הבאת התגבורות מכיוון דרום. על חסימה זו הוטל גם התפקיד של ניתוק קו הטלפון היוצא מן המחנה. השניה — אף היא על הכביש הראשי — תהיה ליד שני מעבירי-המים, כ-1½ ק"מ מהצטלבות הכבישים, ותחסום את הגישה מצפון. החסימה השלישית תהיה על כביש הכרמל, מדרום להסת"עפות ל"אחווה" ול"נשר".

נגשנו, איפוא, להכנות המעשיות. הנשק, שנקבע לפעולה, היה: רובים ורימוניידי. מפקד כל חוליה, בתוך המחלקות השונות, קיבל תת-מקלע תומפסון, וכן צורף אל כל אחת משתי המחלקות הפורצות מקלע ברן. כיתות-החסימה קיבלו גם מוקשים.

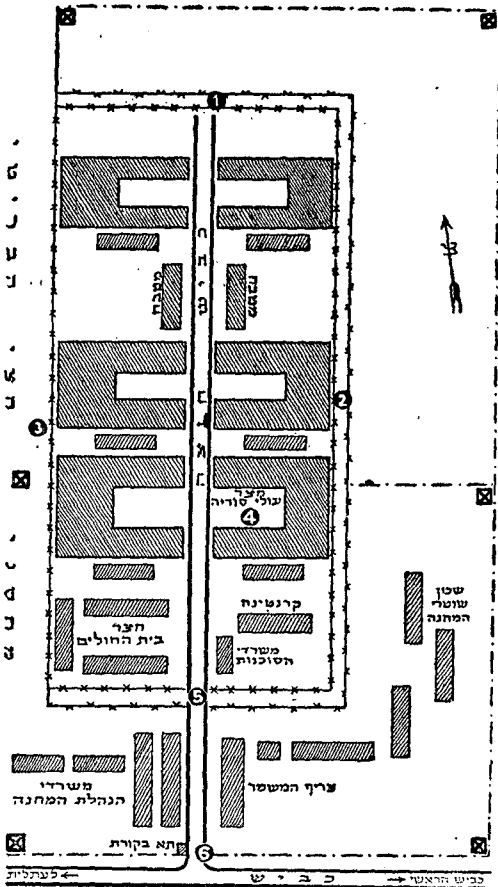
שעת האפס נקבעה ל-0100 בבוקר ה-9 בחודש. לפי הגתוך, התחלפה משמרת-הזקיפים ב-12 בלילה. רצינו לתת שהות למשמרת היוצאת להרדם, ועם זאת להשאיר בידינו

בעות החול שמצפון-מערב למחנה (סמוך למחסני הציי) — בל לז' שיקדם לליל הפעולה, או בליל הפעולה עצמו, הרי פריצה לתוך המחנה צריכה היתה להיות מבוצעת ע"י הערמה על המשמר שליד שער המחנה, ואלו הוצאת המעפילים שוב צריכה היתה להיות מבוצעת מצפון — בעזרת הכוח שחנה בחוץ.

מזונות הצבא הבריטי שמדרום לכביש המוביל לעתלית, ומשטרת עתלית הניצבת במקום בו מסתעף כביש זה מהכביש-הראשי, מנעו כל אפשרות של נסיגה עם המעפילים (להבדיל מכיוון היציאה מן המחנה) בכיוון דרום. אף צפונה לא היה טעם לסגת, שהרי הישוב העברי הקרוב ביותר כאן היתה חיפה, שהנסיגה אליה היתה מחייבת תנועה במכוניות לאורך הכביש הראשי — דבר מסוכן כשהוא לעצמו — ומעבר על פני תחנת הבקורת של המש"טלה בפתח העיר. המוצא היחיד שנתקבל על הדעת, לגבי שתי הברירות גם יחד, היה איפוא: נסיגה מזרחה, להרים. הנחה נוספת, משותפת לשתי ה"ברירות" גם יחד, היתה שחולית אנשינו בפנים תשתלט לפחות על חלק מן השומרים, ועל כל פנים — תסייע בכך לכוח הפורץ. ערב לפני הלילה אשר נקבע לפריצה הגיעה אלי תכנית המחנה המדויקת, בתוספת פרטים על סדורי השמידה והנהגה במחנה. תכנית זו נשלחה ע"י המפקד שהוחדר פנימה. בהתאם למרשם-תכנית זה, ולברורים שהתנהלו, נתגבשה תכנית הפעולה.

בקויה הכלליים דומה היתה התכנית לברירה הראשונה. על הכוח הפורץ היה להמצא סמוך לגדר הצפון-בית של המחנה זמן קצר לפני השעה שנקבעה לשעת האפס. לפי תיאום זמנים, צריכים היו אנשינו שבפנים להשתלט בשקט על הזקיפים השומרים במחנה, ומיד אח"כ, לפי סימן שינתן, עתיד היה הכוח שבחוץ להדור פנימה. במידה שההשתלטות השקטה על הזקיפים תכשל, חייב היה הכוח שבחוץ להיות מוכן לפרוץ פנימה בכוח ולבצע את

# מחנה עתלית



כ. א. א. ס. כ. מחנה עתלית

מקרא:	
.....	מגדל תצפית
.....	צריף
.....	צריף-סקליות
.....	צריף מגורי המעפילים
.....	זיקף
.....	גדר צבאית נמוכה
.....	גדר צבאית כפולה
.....	גדר רשת גובה 4 מ'

מטר 0 10 20 30 40 50 60 70 80 90 100

נות ומבקר את השמירה. הסיסמא היתה קבועה: לשאלה „מי שם?" היתה באה התשובה „ידיד". במחנה נמצאו 208 מעפילים שהיו מפורזים ב־ צריפי מגורים, שהיו בגוויים חצרות חצרות, כ־30 איש בכל צריף. הצריפים לא היו נעולים, אך מש־ עזת החשכה היה איסור על יציאה מתוך הצריפים. נוסף על כך הופקד שומר מיוחד בתוספת לנ"ל, ליד צריפי המגורים של העולים מסוריה, שהיו מועמדים לגירוש. מן הארץ.

מחנה עתלית, הדומה בצורתו למלגן המשתרע מצפון לדרום, ארכו כ־400 מטר ורחבו כ־100. המחנה נמצא מצפון לכביש עתלית המסתעף מן הכביש הראשי. משלושה עברים — מערב, דרום ומזרח — מוקף המחנה במחנות צבא בריטיים. ממערב, ממש בתחומי המחנה, נמצאו מחסני הצי, שהיו שמורים היטב ע"י מלחים בריטיים, מדרום — נמצא מחנה אהלים של חיל־הנהגים, שהיה שמור ע"י זקיפים הודיים, וממזרח ודרום־מזרח, כ־50 מטר ממחנה העצורים, היה מחנה של חיל־האוויר, שהיה אף הוא שמור היטב. כשני קילומטר מזרחה יותר. בהצטלבות הכבישים, נמצאה משטרת עתלית. ה־ כיוון היחיד שהיה פתוח, איפוא, היה כלפי צפון. המחנה עצמו היה מוקף בשלוש גדרות (פרט לכיוון מערב בו נתמוג המחנה עם מחסני הצי). הגדר הראשונה והחיצונית — גדר צבאית רגילה; הגדר השנייה והתיכונה — גדר צבאית־כפולה, (עם משופעים לשני הכיוונים); והגדר השלישית, ה־ פנימית — גדר־רשת צפופה בגובה 4 מטר לערך. לאורך עמודי הגדר התיכונה היו פוזורים ריפלקטור רים, שהיו מאירים בשעות החשכה את הגדר הפנימית ואת פנים המחנה. המרחק בין הגדר החיצרנית לתוכונה היה כ־30 מטר, והמרחק בין שתי הגדרות הפנימיות — 3 מטר. הכניסה למחנה — דרך שער, הנמצא בגדר הדרומית. ליד הש־ ער — חדר־משמר, אשר בו היתה ישנה כיתת השמירה, וכן משרדי הנהלת המחנה.

האחראי לשמירה במחנה היה קצין בריטי אשר לרשותו עמדו כ־60 שוטרים. מספר זה כלל כמה שוטרים בריטיים, ובעיקר ערבים ויהודים. כל משמרת־לילה היתה מורכבת מ־5 שומרים: אחד ליד מחסום הכניסה, שני ליד חדר־המשמר, וה־ שאר — כל אחד מופקד על כוון אחר מהיקף ה־ מחנה. הזקיפים־השומרים היו סובבים בין הגדר הפנימית לתוכונה. המשמרות בלילה היו־מתחלפות אחת לכל שלוש שעות. משעה שש לפנות ערב ועד לשעה שש בבוקר יום המחרת. השומרים — רובם ערבים — היו מזוינים ברובים איטל־ קיים, כשלכל אחד 50 כדור. קורפורל, האחראי על המשמרת, היה „מסתובב" לעתים בלתי מוזמ־

זמן של שעות לפחות להסתלקות מן הסביבה. בחרנו, משום כך, מועד של שעה אחת לאחר התחלפות המשמרות. ליכוננו מיד מכשירי פריצה, והחילונו באימון אנשים לתפקיד זה. היתה זו הפעולה הראשונה של הפלמ"ח במסגרת פעולות המאבק, והיה צורך להסתגל לבעיות החדשות הכרוכות באופי פעולות זה. לפני כן נשאו האימונים אופי של אימוני יחידות סדירות פחות או יותר, כשהאויב המצטייד באופק היו כנופיות ערביות. עתה נדרש היה בעיקר לתרגל את האנשים במסגרת חוליותיהם. הצלחת פעולה כזו תלויה בזריזות הביצוע ובמהירותו, ודבר זה יתכן רק כשכל אחד ואחד יודע את מקומו ותפקידו בדיוק.

למחרת, ביום ה-8 בחודש, התחלנו להחדיר לתוך המחנה את אנשינו — כולם מדריכי ספורט שימושי, שהיו צריכים לטפל, בבוא השעה, בהורדת הזקיפים. באמצעותם העברנו למפקד שבמחנה את תכנית הפעולה.

\* \*

סמוך לשעות הצהריות קיבלנו הודעה על דחית ביצוע הפריצה ב-24 שעות, והודענו על כך לאנשינו במחנה.

### מפקד חולית המחנה — על ההכנות לביצוע

מן הבודק התחילו להגיע אנשי יחידתי; היו אלה האנשים שגשלו לפי בקשתי. אחד מהם הביא לי העתק תכנית הפעולה ולוח הזמנים. בו ביום הגיע גם הציוד (3 אקדחים, סכינים, חבלים, מכשירי פריצה וכו').

לאחר שנתתי להם הוראות על נוהג במחנה, אי-התבלטות וכו', וקבעתי אחד מהם לסגני, התחלתי לעבד את פרטי תכנית הפעולה של הקבוצה.

החלטתי לחלק את אנשי ל-3 חוליות ביצוע, כל אחת בת שני אנשים. חוליה א' יוצאת לפנות ערב מן המחנה, בטלם סוגרים את השערים, ושוהה בשטח עד לזמן הפעולה. עשר דקות לפני שעת האפס היא מתקרבת בחשאי לגדר הצפונית והותכת את התיל. היא חודרת פנימה ומתקרבת אל זקיף מס' 1, כשהיא מבימת את בקורת השמירה (אחד מאנשי החוליה חובש קולפאק-משטרה). עם התקרבת אל הזקיף הם מתגפלים עליו וכופתים אותו. מיד אח"כ חוזרת חוליה זו על אותו טיפול לגבי זקיף מס' 3. בה בשעה שחוליה זו מטפלת בזקיף מס' 1 פורצת חוליה ב', הפועלת מבפנים, את הגדר הפנימית של המחנה במקום סמוך לזקיף מס' 1, ומחסלת את התנגדותו של זקיף מס' 2. באותו הזמן מורידה חוליה ג' את הזקיף מס' 4 השומר על צריפי העולים מסוריה. זקיף מס' 5, השומר ליד השער הפנימי של המחנה (בסמוך לחדר המשמר), היה, לפי סידור השמירה לאותו לילה, יהודי, ולא הינה כל בעיה. מפקד היחידה (כלומר אני) נמצא במרכז המחנה, וכשאני מקבל את הדו"ח משלושת הרצים

שנקבעו על ידי מבין המפעילים הצעירים — שהזקיפים הורדו, אני מאותת אל מפקד הפעולה את הסימן המוסכם (הרבה "קוים") להתחלה הפריצה.

בדרך כלל נתקבלה התכנית על דעת אנשי, אולם נקרזה אחת היתה הלשה, והיא: מה יהיה אם הזקיף, או הזקיפים, יחשדו שהביקור אינו כשורה ולא יתנו לחוליה לקרב אליהם? השטח בין שתי הגדרות אינו מאפשר שום תמרון. במקרה שהזקיף או אנשינו יפתחו ביריות — תהיה אזעקה כללית במחנה וכל התכנית עלולה להכשל. במקרה הטוב ביותר — אפשר ונצליח להשיג את מטרוננו אולם תוך קרב, ובתנאים מאוד בלתי-נוחים ובלתי-רצויים לנו.

הנקודה הזאת לא נחנה לי מנוח. אחד האנשים הפליט: "לו אפשר היה לקלל את הרובים של הזקיפים — הרי תוצאות הפעולה היו מובטחות". הרעיון חדר למוחי, אולם — כיצד עושים זאת?

טרם סיימתי כליל את ההכנות והנה קיבלתי את ההודעה שהמבצע נדחה ל-24 שעות. קיבלתי הודעה זו ברגשות מעורבים. מבחינת שלמות הביצוע שמחתי שיש לי עוד זמן לחפש פתרונות לבעיות שטרם פתרנון באופן יעיל; מאידך גיסא קשה היה מאוד להחזיק ב"סליק" 6 בחורים כאלה, שצריכים לשמש כביכול מורים למפעילים, בו בזמן ששפ"מיהם וכל חזותם רומזים על משהו אחר לגמרי.

למחרת הזמנתי אלי את קורפורל-השוטרים היהודי שסייע לי. נתברר, שלכל שוטר במחנה רובהו האישי, ולשמירה הוא יוצא רק עם רובהו שלו. הטלתי עליו לברר את מספרי הרובים של שוטרי המשמרת בה החלטנו לפעול, ולהביא לי את בריחיהם. כעבור שעות מספר הובאו אלי 4 בריחים. בין רגע שברנו את המקורים, והבריחים הוחזרו מיד ע"י הקורפורל, כל בריח לרובהו.

עוד נקודה אחת היתה טעונה פתרון. סידורי השמירה ללילה הפעולה היו שונים מן הסידורים של הלילה הקודם. התברר שהשוטר היהודי שליד השער הפנימי (זקיף מס' מ) הוחלף ע"י זקיף ערבי.

היה הכרח שע"י השער הפנימי ישמור באותה משמרת שוטר יהודי. הואיל ואף רעש קל שזקיף זה ישמע עלול לגרום אחריו מתן אות אזעקה. הזמנתי אלי את סמל המש"טרה היהודי שהיה אחראי על השמירה השפעתני עליו שישנה את סדרי השמירה לאותו לילה.

פרשה כפני עצמה היתה הכנת המפעילים ליציאת-פתע באישון לילה. ארגונם בקבוצות וההסתלקות המהירה והשקטה מהמחנה, נוסף על כך קיבלתי הוראה שעלינו להשאיר במחנה שבעה מבין המפעילים שנמלן עליהם השדות כי שיפתו פעולה עם הנאצים ולא לשחרר אותם יחד עם כולם. באתי בדברים עם אחד הבהורים מבין המפעילים, שהיתה לו השפעה במחנה, ויחד אתו עיבדתי את התכנית שהג"ר שמנו אותה שלבים-שלבים.

סודר השמירה היה בידי סמל יהודי, הידיעות. שהיו בידי עליו, אמרו שיש להזהר מלשתף אותו ב פעולת ההכנה. אעפ"י כן החלטתי להזמין את הסמל הזה אלי ולתת לו הוראה לשנות את סידורי השמירה לאותו לילה.

בתור שיטת השפעה עליו בחרתי בשיטה של "עשיית רושם מכסימלי" והפתעה. הפקדתי שנים מבחורי בתור "זקיפים" בפרוודור שע"י חדרי, כשאקדיהם נתונים בכיסיהם וקת האקדח מציצה מהכיס מעשה רשלנות.

משבא הסמל לחדרי (במהנה הנמצא תחת פ"י קוח) ראה בהכנסו את הזקיפים עם אקדחיהם ליד חדרי. לשם הגברת הרושם הצגתי את עצמי: "נשלחתי הנה ע"י מפקד ארגון ההגנה בארץ לשם שהרור המעפילים. נמסר לי שאתה חבר נאמן בהגנה ותסייע לי ככל אשר תרדש".

ראיתי מיד שהודעתי עשתה את הרושם הדרוש.

הסיגריה שבידו רעדה והוא עישן בעצבנות גוברת והולכת. הוא ענה לי שמוכן הוא לעשות הכל. אמרתי לו שכל ההכנות כבר גמורות, ויש לי צורך רק בכמה ידיעות שעליו לספקן לי בעניני סידורי השמירה הלילה.

הוא היה מאוד נדהם, ובקושי נוכל מי הם השומרים לים בלילה זה. עורתי לו במקצת להוכר. לאחר שש מעתי את דבריו אמרתי לו שהכל שפיר, עליו רק להכניס שינוי אחד: להחליף את השומר הערבי ע"י השער הפנימי בשומר יהודי, ולביצוע הדבר נתתי לו שהות של שעה. בשעה 17.15 עליו להופיע ולהודיעני שפקודתי בוצעה. הוא הופיע למועד הקבוע בדיוק, מאושש במקצת, והודיעני שהסידורים המתאימים כבר נעשו על ידו והוא נכון לכל פקודה נוספת שלי. הודעתי לו שיותר לא נדרש ממנו דבר, ומעתה ואילך ישים יד לפה, כי בנפשו הדבר".

(מתוך סיפורו של מפקד החוליה המיוחדת)

הראשיים (אחד לצריף) רק בערב הפעולה בשעה 18.00, ורק אז נגלות בפניהם את התכנית. הם צריכים היו לארגן כל אחד את תגליתו עד 22.00 ורק אז, לפי הוראה מיוחדת ממני, מותר יז. נאמנים להודיע, כל אחד לחולת יתו, על מבצע השחרור.

לפנות ערב הועברה אלי הודעה ממפקד הפעולה שה פעולה תבוצע בו בלילה. אם תארע דחיה לרגל סיבה בלתי צפויה מראש, תוצת מדורה על רכס הכרמל מול מחנה עתלית, עד שעה 24.00, כלומר עד שעה לפני שעת האפס.

תכנית זו היתה מבוססת על כך שבכל צריף ימונה נאמן. הנאמן יכניס לסודר עוד שלושה מדרי הצריף. בשעה 00.50 בליל הפעולה (ז.א. — עשר דקות לפני שעת האפס) יעירו הנאמנים בחשאי את כל שוכני הצריף, ותוך 10 דקות על כולם להיות מוכנים ליציאה. לאגשים ניתנה הוראה מפורשת — בשום פנים ואופן אין לקחת הפצים, כי הדרך היא קשה וכל מטען יכביד על ההליכה; יתר על כן, לא רצינו לבזבז זמן על אריות הפצים. לשם שמירה על הסודיות החלטנו לכנס את הנאמנים

## ב. ה פ ר י צ ה

אין הבצוע בפעולה נוסח פשיטה אלא איסוף הפרי של ההכנות המוקדמות. השגת העדיפות על האויב אפשרית כאן רק בתנאי שיש ידיעות מפורטות ביותר על מערך כוחותיו, הפתעתו המוחלטת וחסירת דרכי הגישה לאזור הפעולה בפני כוחות אויב אחרים. מניעת התערבותם של כוחות האויב מן החוץ הושגה בפעולה זו הן ע"י ביצוע הפעולה בשקט, כך שלא תתגלה למשך שעתים לפחות, והן ע"י חסימת דרכי הגישה השונות למקום. ואכן, תוך מחצית השעה הושגה המשימה. 208 מעפילים הוצאו מגבולות המחנה מבלי שנערכה אזעקה בקרב משמר השוטרים שבמקום, ומבלי שנעשה כל נסיון מן החוץ להפריע למהלך הפעולה.

### המשך ספורו של מפקד הפעולה על היציאה לפעולה

בשעה 23.00 לערך יצאנו לדרך. כל הכוח יצא במרוכז. פרט לכיתת החסימה שעל הדרך ל"אתונה", כיתה זו יצאה בנפרד באותו זמן לערך, ולפי התכנית היתה צריכה להשאר במקומה עד ששיירת המכונניות עם המעפילים תצבור על פניה ותאסוף אותה.

התנועה היתה ישר מערבה, לאורך הואדי שמצפון ל כביש ואדיפלאה. הדרך היתה קשה הרבה יותר מכפי ש עשרנו. השורה הארוכה, שמתה למעלה 80 איש, התפתח לה בדרך לא דרך, כשמדי פעם היה צורך להיעצר על מנת

לצמצם את הרוחים שנוצרו. הישוב הזמנים נעשה על סמך הזמן שנדרש לקבוצות הסיירים לעבור את אותה דרך, ולא הובא בחשבון הסרבול שבתנועת גוף גדול יותר. כמחצית השעה לפני שעת האפס הגענו לכביש הראשי. כאן נפרדו מאתנו שתי כיתות החסימה — הצפונית הודרך מית, לפי התכנית צריכים היינו לעבור על פני הצפונות בדרכנו חזרה, ואלו הדרומית צריכה היתה לסגת לפי נהל ראה שתקבל ממני באלהוט. היתה זו הפעם הראשונה בפעולות ההגנה שנוטה השימוש במכשירי אלהוט בשדה. היו אלו מכשירים פרימיטיביים מתוצרת בית, ואכן הכויבו, כל חסימה היתה מורכבת משני דרגים. הדרך הסוה

## סערך הכוחות שהשתתפו בפעולת עתליה

### קבוצת המהנה

3 חוליות מוריד־זקיפים 6 אקדחים וסכינים  
מפקד 1 אקדח

### מחלקת פורצת

שלוש חוליות 18 רובים  
מפקדי חוליות 3 חת־מקלעים  
פורצי־הגדר 2  
מקלענים 2 מקלע  
מפקד 1 חת־מקלע

### מחלקת מאבטחת

שלוש חוליות 18 רובים  
מפקדי חוליות 3 חת־מקלעים  
מקלענים 2 מקלע  
מפקד 1 חת־מקלע

### כוח פורץ נוסף

רובתה 6 רובים  
סיירים־מוליכים 12 רובים וחת־מקלעים  
מפקד הפעולה 1 חת־מקלע

### הסימת כביש „אחווה“

חוסמים 6 רובים  
מפקד 1 חת־מקלע

### הסימת „כביש אחווה“

חוסמים 7 רובים  
מקלענים 2 מקלע  
מנתקי־טלפון 2 רובים  
מפקד 1 חת־מקלע

### הסימת־כביש צפוני

חוסמים 8 רובים  
מפקדים 2 חת־מקלעים

סה"כ: 105 משתתפים

הדרג החוסם. שתי הגבלות חמורות היו בביצוע החסימות. ראשית, אסור היה לגלות כל סימן של מצוי אות בשטח או פעילות כלשהי לפני שמתחילה הפעולה, ויתר על כן — לפני שמתגלית עצם פעולת ההוצאה. והשנית, צריך היה להבטיח שהחסימה לא תפגע בכוח או בגורם שאיננו אויב. היה לנו חשש רציני שהאזעקה עלולה שלא להתעורר כלל מן המחנה המותקף אלא דוקא ע"י מכונית שתפגע בטעות. משום כך נקבע שלפני שעת האפס אין להתחיל בהסימה כלל, וכן אין להפעילה אלא במקרה שנדמה כי ישנה כוונה ברורה להפריע לפעולה. למניעת טעויות הוצב לפני הדרג־החוסם והעיקרי צופה, ששימש כדרג־מוזהה. בפנס שבירו היה הלה מאותת לאנשי החסימה את זהותה של המכונית הקרבה.

בינתים החל הזמן דוחק. חששתי שלא נספיק להגיע למועד הקבוע. הרבר יכול היה לקבוע את גורל הפעולה, שהרי אם אנשינו בפנים לא יצליחו להכריע את הזקרי פים שבמחנה — לא נהיה אנו עדין מוכנים למועד לפרוץ פנימה בכוח. לפי התכנית.

את שני הקילומטרים שנותרו לנו עך למחנה עברנו בריצה. השטח היה חרוש, והריצה בו היתה קשה ביותר, אך ברירה לא היתה לנו. נושמים ונושפים בכבדות הגענו למקום. שבע דקות לפני שעת־האפס.

היחידה גערכה. מחלקת־הפריצה נפרטה בסמוך לגדר, ולאורכה. מוכנה כל רגע לזנוק קדימה ולפרוץ בכוח. אני נמצאתי מאחור, ובסמוך לי המחלקה השניה והחוליה הרזרבית. היכינו לאות המוסכם.

מפקד חולית המחנה מספר על הביצוע בפנים בהצות הלילה נשאתי את עיני לכרמל ובלבי תפילה — „אל תידלק המדורה!“ ואמנם, היא לא נדלקה. ב־00.30 תפשו החוליות שבמחנה את עמדותיהן לקראת התחלת הפעולה. גם אני תפסתי את מקומי לפי התכנית. בקרבת הגדר הצפונית. בשעה 00.50 שמעתי מבחוץ את צעדי חוליה א', כשזו התקרבה אל הזקיף הצפוני. הזקיף שאל „מי זה?“, וקיבל את התשובה השגרתית — „אך הוא חש כפי הנראה שמשחו אינו כשורה, וחשדו נתעורר, כי שמעתי פוקד: „ענדק!“ (עמוד 1). שמעתי קול ריצה קלה של שני זוגות רגלים. כן שמעתי דריכת רובה ויריה עקרה, ואחרי זה צעקות איומות של הזקיף. זקיף זה גברתן היה ובקושי התגברו עליו שני הבחורים. הצריחות נמשכו „המוך“ זמן בלילה השקט. חששתי שמישהו שאינו ישן במקרה. עלול להזעיק את כל השוטרים. מבלי לחכות לדריחים של מקשרי על הורדת הזקיפים בשאר החוליות — נתתי את סימני האותות בפנסי; וכעבור רגע שמעתי את תקתוק הצבתות שחתכו את התיל.

ספורו של אחד ממוריד־הזקיפים

שעת־האפס של מוריד־הזקיפים היתה 00.50. בשעה זו

צריכה היתה חוליה א' לפרוץ מבחוץ את הגדר הציפונית ולסלק את הזקיף ששמר בקטע הצפוני של המחנה (מס' 1). מיד עם פריצתם היינו צריכים, אנו, אנשי חוליה ב', לצאת מחוץ הצריף. הסמוך לגדר ולחתכה מבפנים. מכאן היה עלינו להתחלק — חוליה אחת לזקיף בגדר המערבית (מס' 3) והחוליה השניה — לזה שבגדר המזרחית (מס' 2). חוליה ג', ששהתה בצריפי העולים מסוריה, צריכה היתה לחסל את השומר שהסתובב בקרבת הצריפים.

## מפקד הפעולה ממשוך

ראיתי את הסימן המוסכם ונתתי הוראה לפרוץ. הכל התנהל לפי התכנית. המחלקה הראשונה נכנסה פנימה וחוליותיה הקיפו את צריפי המעפילים. המחלקה השנייה נכנסה בעקבותיה והקיפה את צריפי שכונת השוטרים ואת צריף-המשמר.

שיטת ה"גאמנים" שנבחרו מבין המעפילים הצליחה. עם הפריצה מצאנו כבר את כל המעפילים ערים ומוכנים לתנועה. שבעת העולים שהיו חשודים בשיתוף פעולה עם הנאצים, נכבדו והושארו בבית-החולים של המחנה. הסיי-רים המוליכים תולקו בין קבוצות המעפילים, והוציאו מן המחנה. מיד אחריהם יצאה המחלקה השנייה, שהפכה למחלקת-החלוץ של הגוף כולו. במחנה נשאר סגני, שהיה גם מפקד המחלקה הפורצת, מוכן למנוע בעד כל נסיון רדיפה אחרי הגוף העיקרי.

ברגע האחרון נתברר שהמעפילים, רובם ככולם, נשאו עמם חבילות עם הפצים אישיים. היה זה בניגוד להוראות שניתנו להם, אך היה כבר מאוחר מדי לשנות דבר. לא רצינו לבזבז אף רגע מיותר ויצאנו לדרך. מן הרגע בו פרצנו פנימה ועד להתחלת המסע חזרה עברה פחות ממחצית השעה.

## מפקד המחלקה הפורצת מספר

הגוף העיקרי, בלויית המעפילים, עזב את המחנה. נשארנו לחפות על הנסיגה. במחנה שרר שקט מוחלט. איני יודע אם השוטרים בחדר-המשמר נתעוררו או לא, מכל מקום הם לא העיזו להוציא את אפס. המתנתי כ-10 דקות נוספות וההלטתי לסגת. שתי חוליות תפשו את הפריצה, ושאר אנשי המחלקה יצאו החוצה. החלטתי להזדרז ולהצטרף אל הגוף העיקרי, כיון שלא היה לנו כל רצון לעבור את כל הדרך חזרה. עד יגור, ברגל. התהלכנו לרוץ, והדבקנו את השיירה ליד הכביש.

משעה 23.30 ישבנו בצריף הצפוני והיכינו בקוצר-ידות להתחלת הפעולה. המש דקות לפני שעת-האפס שלנו יצאנו בשקט מן הצריף ושכבנו בצל. מפקד הכוח במחנה היה אתנו. הוא החזיק בידו את הפנס, מוכן לבשר בכל רגע לכוו שבחוץ כי הזקפים סולקו.

בדיוק בדקה שנקבעה מראש נראו לנו אנשי חוליה א' כשהם פורצים את הגדר החיצונית ומסתתרים בצל סוכת-השמירה הקטנה (מסתור לזקיף במקדה של גשם). הזקיף עובר לידם ולפתע נלכד. מעילו החרפי והצעף סביב צוארו מקשים על הניקתו, והוא מצליח להוציא כמה חלחורים בטרם הוא משתק ונכבל.

חברי ואני מונקים אל הגדר הפנימית בנרירות, פורצים פתח כדי מעבר צר ומצטרפים אל אנשי חוליה א' שבחוץ. מאן אנו מתחלקים לשתי קבוצות. באותה דקה בדיוק נראית לנו מחלקת-החוד, כשהיא מתחילה לחתוך את הגדר הצפונית "כדי מעבר לכבת".

הזקיף הערבי הרגיש בתנועה החשודה. "ענדק!" — צעק לעברנו, ומשלא נעצרנו ניסה לירות ברובהו. אך כאן, כמוכן, הציל את המצב המקור השבור. היריה היתה עקרה. השומר הערבי התחיל לרוץ בכיוון לחדר המשמר. אני קל הרגלים, משיגו בריצה ומפילו. חברי לחוליה מהממו בתנועת חניקה בטוחה, ובמכה בכת האקדה.

אנו מובילים אותו למקום הפריצה. באותו זמן מובאים שאר ה"פציאנטים". אני מובילים את כל השוטרים הללו לאחת המקלחות וקושרים אותם היטב אל צנורות המים. הסמל היהודי, האחראי לשמירה, התקרב אלינו ומזכיר לנו ש"שכחנו" לכבול גם אותו ואנו מלאנו אחרי בקשתו. לבל יתגלה ענין המקורים השבורים לקחנו אתנו את רובי הזקפים. לא רצינו לסבך בחשדות את השוטרים היהודים שבמחנה. עתה הצטרפנו אל הכוח הפורץ. תפקידנו נסתיים.



בית-אורן והדרך המוליכה אליה מכביש הכרמל — צלום ממזרח



## ג. הנסיגה

בדרך כלל, כוח־צבאי המבצע פשיטה אינו חזק למדי כדי לנהל קרב־נסיגה; ההנחה היא, שתוך זמן קצר, פחות או יותר, יצליח האייב לרכו את כוחותיו וינסה למונע בעד הכוח שפעל את החזירה לבטיסו. הכרחית, איפוא, במקרה כזה נסיגה מהירה ככל האפשר. למרות התכנון המפורט וההכנות המדוקדקות של הפריצה למחנה עתלית, ארעו בשלב זה כמה תקלות, אשר מקורן היה במעפילים, שסירבלו והגבילו את כושר הניידות של הגוף. הפיקוד על הכוח הועמד עתה במבחן לגבי כושר הסתגלותו לבעיות החדשות, שנתעורר ושלא הובאו בחשבון בתכנית הראשונית.

### מפקד הפעולה מופיף ומתאר את הנסיגה

הדרומית, שחזרה מן המארב ליד בני־המשטרה. משודע לי על־יכך הודעתי להם ע"י רץ שימשיכו לאורך הכביש. מפקד כיתת־החסימה, שראה את קשיי התנועה, ריכז את הקבוצה בצד הדרך ושלה רץ קדימה, אשר קרא לכמה מכוניות לבוא ולאסוף את הקבוצה.

הזמן החל דוחק. החלטתי שאיני יכול שוב להמתין ולהתאים את קצב השיירה כולה לקצב התנועה של המפגרים. הוריתי על כן לסגני, שהיה, כאמור, גם מפקד מחלקת־המאסף, שישאר עם כמה אנשים ויאסוף את הנחשלים. במידה שלא יצליחו להגיע לבית־אורן בטרם אור, יהא עליהם להסתתר בחורשות הסמוכות ולהמתין עד רדת הלילה. עם שאר המעפילים שהיו אתי, כ־100 איש בקירוב, המשכתי בדרך לבית־אורן.

משהיינו סמוך לגדר הישוב עצרתי את השיירה והוריתי למחלקת־החלוק לצאת קדימה ולהבטיח את כניסתנו מכיוון „אחווה“. המחלקה נערכה סמוך להסתעפות כביש ואדי פלאח — הדרך לבית־אורן. אותה שעה בדיק קרבה למקום מכונית־משטרה. המחלקה המבטיחה עצרה את המכונית וציותה על אנשיה שלא להתקדם הלאה. כתשובה פתחו השוטרים שבמכונית באש על אנשינו. מפקד המחלקה פקד לפתוח באש. כמה צרורות־מקלע ומספר רימוני יד שהושלכו על המכונית הצליחו להפכה. השוטר הבריטי שהיה במכונית נהרג, השוטר הערבי נפצע, ואלו היהודי יצא שלם.

למחרת נתברר לי מדוע לא נעצרה מכונית זו ע"י כיתת החסימה שלנו שהושארה ליד הסתעפות הכביש מ„אתווה“. מפקד אותה חסימה, משנוכח שיעור מעט יאיך היום, ושיירת המכוניות טרם הגיעה אליו לאספה הניח שארעה לבטח תקלה כלשהי, ועל כן החליט, על דעת עצמו, להניח את המארב־החוסס שלו, ולסגת ליגור. מיד לאחר אינצידנט זה נכנסתי עם כל הגוף לתוך בית־אורן. במקום פגשתי את מפקד חסימת־בני־המשטרה ועמו קבוצה של 30 מעפילים לערך, אשר הגיעו לבית־אורן במכוניות, דקות מספר לפנינו. החלטתי לזרוז את נסיגתנו; אולם ההתארגנות כאן ארכה יותר זמן משח"שבתי. תחילה „נעלמו“ נהגי המכוניות. היו אלה נהגים־אזרחים אשר גויסו עם מכוניותיהם ממשקי העמק השונים. משוסף־סוף ריכזנו אותם, נתברר שהמעפילים נתפורזו

עד הכביש התנהל הכל כשורה. אספנו אלינו את כיתת־החסימה הצפונית, ומאחר שהקשר האלחוטי עם חסימת־בני־המשטרה לא פעל, שלחתי אליהם רץ ואתו הודעה לסגת ולהצטרף לגוף העיקרי בבית־אורן. המחלקה הפורצת, שנתעכבה במחנה, הצטרפה אלינו אף היא. והיותה מאסף ואבטחה־ערפית של הגוף. מדורה, שהודלקה על רכס הכרמל, זמן קצר לאחר שעת האפס, עזרה לנו לשמור על הכיוון הנכון.

משהתחלנו לעלות בהר החלו הקשיים. המעפילים לא היו מאומנים למסע רגלי בשטח הררי. הרנחים בין אחד לשני הלכו וגדלו, והשיירה החלה להתפשט על פני שטח עצום. חבלה חמורה בכושר התנועה שלהם היוו החבילות שנושא כל אחד — ה„פקלך“, כפי שכינו זאת ההבריה. כל כמה שנסיענו לשדלם שיורקו את החפצים, היה לשוא. קבוצה אחת מביין המעפילים טעתה וסתתה דרומה. היא הגיעה לכביש ואדי־פלאח ונפגשה שם בכיתת־החסימה



ואדי פלאח, והכביש לבית־אורן על הצלע משמאל (צלום ממזרח)



אורך בכל הרכבים. כוחת המשטרה מצאו את עצמם לפתע כשהם מוקפים וחסרי ישע בפני המון יהודים זועף. המאבק נסתיים בגצחוננו.

### מפקד הפעולה מכיים :

משהתקרבנו לכביש חיפה-עספיה האיר כבר אור היום. החלוצי התקדם וחסם את הכביש מכיוון חיפה. פלגות אחרות עלו על הרכסים שמשני צדי ואדי זראע בו התקדמו, והבטיחו את המעבר. המאסף הבטיח את השיירה מאחור.

לאחר המסע הלילי התקדמו המעפילים בקושי רב; ושוב נתפצלה השיירה לשתי קבוצות: קבוצה אחת, סמוכה לחלוצי, אשר עברה את הכביש והמשיכה לרדת בואדי ליגור, כשעמה חוליית הבטחה בת 5-6 אנשים; וקבוצה שניה מפורזת יותר, שנשארה עם שאר הכוח מאחור. החלוצי, עם קבוצת המעפילים, הגיעו ליגור שעה קלה לאחר 08.00 בבוקר. שאר האנשים המשיכו לרדת בואדי לעיני המשטרה, אשר עמדה כבר בפתח משק יגור. קבוצה אחת של מעפילים הוקפה ע"י כוחות המשטרה אשר ניסו לעצור את אנשיה. אולם התפרצותו של הקהל, מאלה שנזעקו מחיפה, מהקריות ומבני המקום, חילצה אותם מירי המשטרה.

בשעות הצהריים, בשעה אחת לערך, 12 שעות לאחר שהוצאו מעתלית, הובאו אחרוני המעפילים ליגור.

הוא חזר ומסר שכוחות משטרה, במשוריינים ובמכוניות, נמצאים על הכביש, ביערות הכרמל ועל הגבעה שממזרח לבית-אורן. התחום הצפוני-מערבי של הישוב היה חפשי עדין מכוחות משטרה.

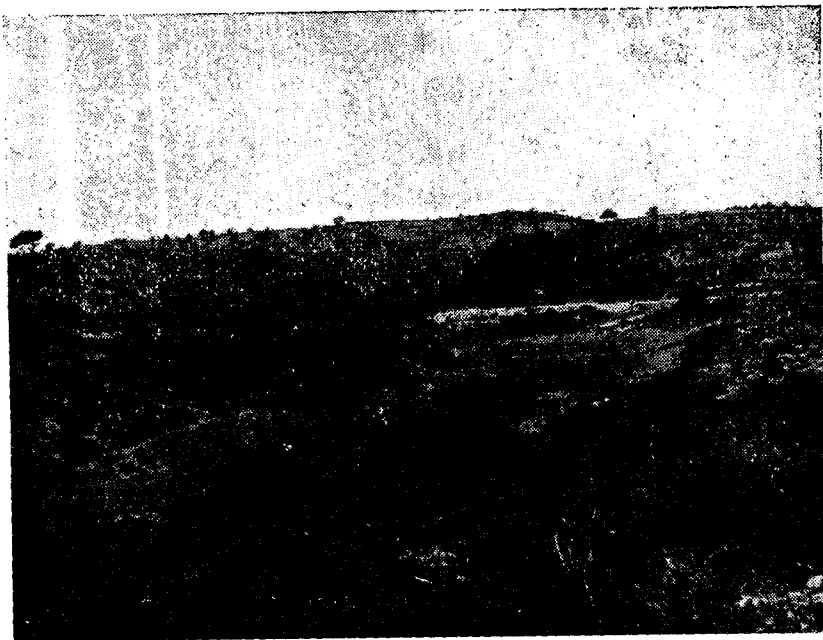
שקלתי האם להישאר בחורשות או לנסות לפרוץ פני-מה. לא האמנתי שנוכל להשאיר בחורשה זמן רב מבלי שנתגלה, וביחוד חששתי מפני כלבי-גישוש, שודאי יצאו בעקבותינו מן המחנה. ניהול קרב בחורשה היה דבר חסר תקווה, וביחוד כשעמי ששים מעפילים חסרי נשק שאינם מסוגלים אף לברוח בשעת הצורך. החלטתי שעלינו לפרוץ אל תוך המשק.

הטמנו במהירות את נשקנו והפקדתי שני אנשים להבטיחו. ריכזתי את כל הכבודה אשר עמי, כשאנשי דוחפים את המעפילים מאחור, וכך פרצנו פנימה לתוך המשק. כוחות המשטרה ראו את חדירתנו אך לא הספיקו לעכב בעדנו.

במשק היה הכל מוכן להתגוננות. הנשק היה בחוץ — נכון לפעולה. עתה הצטערתי על שלא הבאתי את הנשק שלנו למשק כתגבורת לכוח-האש במקום; אך היה כבר מאוחר מדי כדי לנסות ולהחזירו.

מכונית משטרה ניסתה לפרוץ למשק — אך משנתקלה בשער הסגור נסוגה אחור. נסיונות נוספים לפרוץ לתצר לא ראיתי.

סמוך לשעות הצהריים החל קהל המונים זורם לבית-



תחילת ואדי זראע ליד כביש עספיה. במקום זה חצתה השיירה את הכפרש (צלום מן הכביש)