

היאבקות על משולשיהגבעות

גם ב-21 בדצמבר שיפרה הדיביזיה ה-53 את עמדתיה משעזובים את אל-עזוריה ומתקדמים במורד דרך יריחו, עוברים בזיגוג תלול בעל מספר תפניות חדות עד שמגיעים במרחק קילומטר וחצי מזרחית לאל-עזוריה, לבית-משמר ולידו באר. הדרך מוסיפה לרדת בתלילות, כשהיא נמשכת לאורך קו ישר יותר בקרבת תחתית הוואדי, אולם גבעות מתרוממות ממנה, לכל אורכה, ועד שהיא מגיעה לבקעת הירדן, הריה נשלטת ברציפות על ידי הרים גבוהים וחשוך פים. בקרבת הזיגוג הנזכר לעיל, יש שורה של שלוש גבעות, צפונית לדרך. חשוב היה לתפוס שתיים מגבעות אלה, את הראשונה הנקראת ראס-אז-זאמבי ואת השנייה שכונתה כפי הגייסות, "הגבעה הלבנה". בגלל שכבת הגיר הלבנה שעל פסגתה, הבריגדה ה-159 תקפה את ראס-אז-זאמבי וכבשה אותה, ואחר התקרבה לדרך יריחו כדי לכבוש את "הגבעה הלבנה". התורכים קיימו התנגדות קשה מאוד, ונוהלה לחימה קשה על החפרות, הממוקמות ממש מתחת לפסגת הגבעה.

לצהרי היום כבר סילקה הבריגדה את האויב, אולם באותו יום וביום המחרת הנחיתו התורכים שלוש התקפות נגד תקיפות, והבריגדה איבדה 180 איש בהרוגים ופצועים. התורכים סבלו אבידות כבדות בהתקפות אלה, והשאירו מאחוריהם 50 הרוגים, וכן מספר שבויים. בתאריך מאוחר יותר התקיימה לחימה עזה נוספת מסביב לגבעה זו, ובתקופה אחת היה בלתי-אפשרי אף לאחד מן הצדדים להחזיק בה. (מתוך כתבה)

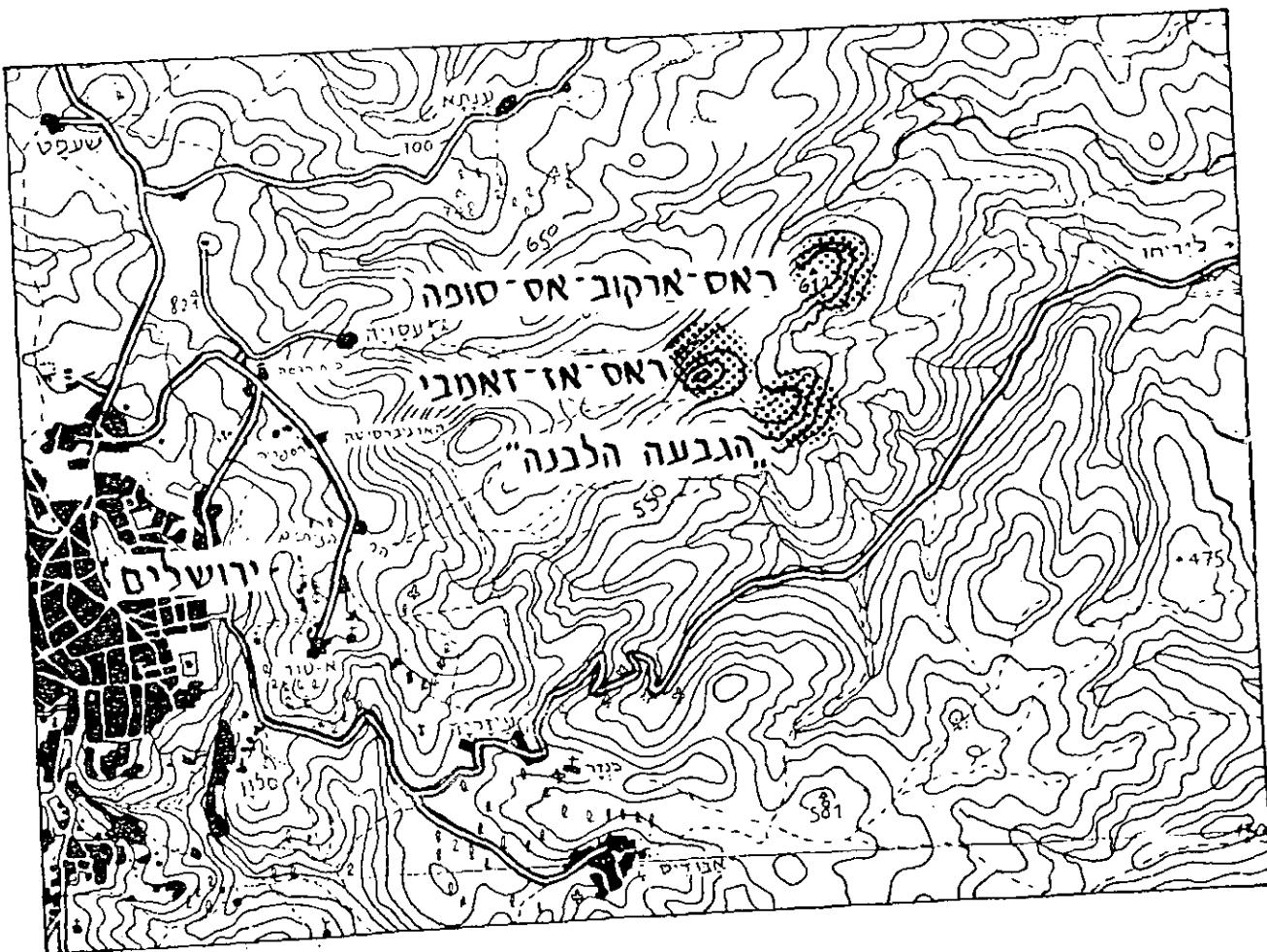
בורתיות בלבד. עריכת מתקפה בת-מימדים מירושלים צפונה חייבה לאבטח את בסיסה — ירושלים וסביבתה. ברם, מצד מזרח נמצאו עדיין הפלגות הקדמיות של הכוחות התורכיים קרובי-מדי אל העיר — והיוו תמיד פתח לסכנה שעם התחלת המתקפה צפונה יתקיפו התורכים מן המזרח, בדרך יריחו-ירושלים, את בסיסה — או אף ישתמשו במעברי-הואדיות הלא-קלים, המוליכים מקרבת דרך זו בכיוון צפון-מערבה, על-מנת לתקוף במישרין, באגף ובעורף, את כנף-הימין של הגייסות הבריטיים המתקדמים. אמנם, תלילותו של מעלה-הדרך באזור זה, ופיתוליה ה"סרפנטיניים" הרבים והחדים, הקלו לכאורה על הגנת ירושלים מעבר זה ועוררו את הרושם כי ניתן לקיימה אף באמצעות כוחות לא-רבים. אך טיבם המבותר של פני-הקרקע יצר אפשרויות רבות להסתננות ולהפתעה, והצריך ע"כ לא רק "מחסום" על הדרך עצמה אלא גם רצועת-אבטחה פחות או יותר רצופה, כלפי צפון-מזרח, על פני קילומטרים רבים. ומכל מקום, הטוח שבין העיר לבין המוקפים הבריטיים הקדמיים לא היה מניח את הדעת. הוחלט, איפוא, לבצע התקדמות מוגבלת מזרחה, על-מנת להוציא מידי התורכים משלטים בעלי-ערך, שהיתה להם שליטה מקומית על פני קטעי דרך-יריחו, או על גישות חיוניות אליה, ואשר עם זאת חלשו גם על אחדים מן הואדיות המוליכים מקרבתה בכיוון מערבה וצפון-מערבה. מהלכה של הפעולה הוכיח כי אף בשטח זה — נעדר צמחיה, קשה תנועה ומשובש בסלעים מרובים — נודע בכ"ז לאשם של מגנים ערך נכבד, פרט למצבי-אפתעה; מכל-מקום, עצמת הגייסות שנדרשה שם בש-ביל לקיים מאמץ מתמיד לא היתה מבוטלת.

ב-17 בדצמבר עם שחר עלו גדודי מערב-קנט וסאסכס, מתוך הבריגדה ה-160, על השטח-הרם מזרחית לאבו-דיס, בהתגנבות אילמת ומוצנעת, ובמחיר 26 אבידות בלבד כבשו את הרכס, לכדו בשבי 5 קצינים ו-121 בד"א וכן 3 מקב"ים, וקברו 46 מהרוגי האויב. גדוד אחד עלה על הגבעה מצדה האחד, בעוד גדוד סאסכס מתגנב במעלה השני, כך שהתורכים נת-פסו באש צולבת משני הצדדים.

ב-21 בדצמבר ניהלה בריגדה 160 מבצע קטן נוסף במטרה לשפר את עמדתה צפונית לדרך יריחו, מקום בו ניתן היה לאויב לקיים תצפית עליה. בשעה 0500 כבשו שלוש פלוגות מתוך גדוד 4 לרגי-מנט-המלכה מוצב תורכי, ופלוגה מתוך גדוד 10 לרגי-מנט-מידלסכס, שעברה דרך-כך, תפסה את ראס-אז-זאמבי, כ-5 ק"מ צפונית-מזרחית לירושלים. האויב נסוג אל "הגבעה הלבנה", המשלט הבולט הבא, ומיד תקפו אותו פלוגה מתוך גדוד-המלכה ופלוגה מתוך גדוד-מידלסכס. התנהלה לחימה עזה מטוח-מגע, בעזרת רימוני-יד, כידונים וקתות רובים; המשלט נכבש, ושתי התקפות נגד נהדפו במשך אחר-

הצהרים של אותו יום, לבריגדה נגרמו למעלה ממאה אבידות, חלק מהן בהרוגים, אולם היא לכדה 35 חיילים תורכיים ו-6 מקלעים בינוניים.

הגבעות החולשות על דרך יריחו



אישור תכנית ההתקפה; הכנות אחרונות

המפקד הראשי אישר את תכניתו של הגנרל צ'אטווד וכן את התאריכים שבהם הציע לבצע את שלביה השונים: מסע התקדמות מוקדם על ידי „ההתקפה הימנית“ אל קו העובר דרך רפאת—כפר-עקב לרוחב דרך-שכם. ב-23 בחודש; התקדמותה של „ההתקפה השמאלית“ לאורך שלוחות זיתון, קריי-ניע ודיר-איבזיע, ב-14 בו; התקדמותה הסופית של דיביזיה 60 במגמה אל-בירה ורמאללה, ב-25 בו. אולם, אם יהיה מזג-האוויר רע, תידחה ההתקפה; ואכן סיכויי מזג-האוויר לא נראו טובים. אלנבי עמד על כך שהיעד הסופי יחזק, אחר הכיבוש, במזער הכוחות הדרוש לאבטחתו, כיון שלא ניתן היה להקל על קשיי האספקה שעמדו בפניו אלא לאחר שתגיע מסילת-הברזל בעלת הרוחב הסטנדרטי עד לרמלה, ולאחר שקו-המסילה יפו—ירושלים יתוקן עד לירושלים.

לבוקר ה-21 בחודש החליפה הדיביזיה ה-53 את הדיביזיה ה-60 בקטע-הקו הנמשך עד ואדי-אל-ח'לף — הדיביזיה ה-60 הושיטה את כנף-שמאלה וקיבלה את נבי-סמיל — ובריגדה 231 מתוך דיביזיה 74 נטלה מידי הדיביזיה ה-10 את קטע-הקו הנמשך עד בית-עור א-תחתא.

בלילה ה-22—21 כבשה הבריגדה ה-231 את כפר בית-עור אל-פוקא, שלתוכו חדרו לפני כן, לעתים תכופות, פטרולים מתוך הדיביזיה ה-10, בעת שהיתה מחזיקה בחלק זה של הקו.

מזג-האוויר היה כעת גרוע באמת, והרטיבות היתה כה רבה שההתקדמות נדחתה. עדיין קיוו לפתוח בה ב-24 בחודש, והדיביזיה ה-60 קיבלה פקודה לכבוש את ח'רבת-עדסה (*), גבעה בין ביר-נבלא ודרך-שכם, לשחר ה-23 בחודש. גודר-לונדון ה-18 מבריגדה 180, נתקל כאן בהתנגדות אויב חזקה מן הצפוי, לא הצליח לכבוש את ראש הגבעה למרות שבעה נסיונות-גבורה לעשות זאת, ובסופו של דבר נסוג לקו-עמדותיו הקודם.

ל-24 בחודש כבר היה הכל מוכן, אולם בתאריך זה ירדו מטרות-עוז והוסיפו לרדת במשך יום המחרת, יום חג-המולד. הדרכים שבהן הושקע עמל כה רב שוב הפכו בלתי-עבירות כמעט: כ-15 ס"מ בוצ' במקומות בהם לא נשטפה שכבת הציפוי-העליון על ידי הזרמים שירדו בשטף עז במורד צלעות-הגבעות, וסלע מוצק במקומות בהם קרה הדבר. שוב נדחתה ההתקדמות.

מפנה בלתי-צפוי - ותגובות הפיקוד הבריטי

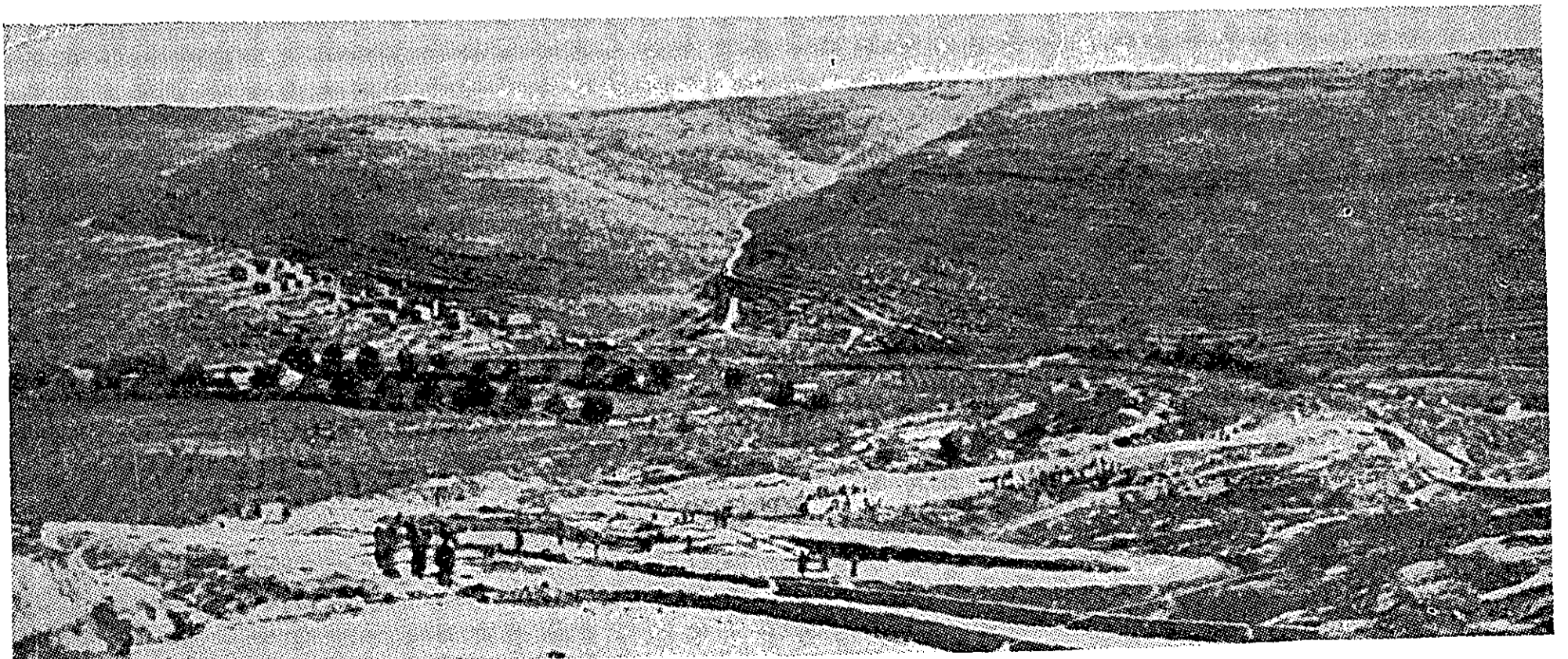
בין כה וכה חל שינוי דרמטי במצב. נודע לבריטים כי האויב עומד לעשות מאמץ נואש לכבוש את ירושלים מחדש. תכנון תיו של פאלקנהייין **) נתבררו קמעה-קמעה מתוך פענוח תשדורות-אלחוט, על ידי חקירת שבויים ובעזרת ידיעות שמסרו מודיעים. ההתקפה העיקרית עמדה להיות מבוצעת על ידי הדיביזיה ה-19 התורכית שכה היטיבה ללחום, ועתידה היתה להתנהל לאורך דרך-שכם ולהתפשט מרחק-מה מערבית לה — אך לא היה ידוע איזה מרחק. באותו זמן עתיד היה הקורפוס ה-XX התורכי לבצע התקפות משניות מצפון-מזרח, ממזרח ומדרום-מזרח לירושלים. היו ידיעות סותרות באשר לתאריך ביצוען של התקפות אלה.

הגנרל צ'אטווד החליט מיד כי התכנית שהתווה הוא למתקפה היתה מתאימה מאד גם בשביל לקדם פני מצב-הירום זה.

(* יש שתי נקודות בשם זה ליד דרך-שכם, האחת מזרחית והשניה מערבית לה. הכונה פה לנקודה המזרחית. — (המער').

(**) גנרל פון-פאלקנהייין, מי שהיה ראש „המטה הכללי-הגדול“ (דהיינו, בפועל — המצביא) של צבא גרמניה. בתקופת אוקט. 1914 — אבג. 1916, ובזמן המתואר שימש בתפקיד של מפקד קבוצות-הארמיות „פ“ התורכית (הארמיות הששית, השביעית, השמינית), שכונתה בשם-פיקוד „אילדרים“ („בזק“), ואשר חלשה על זירות-המלחמה בארץ-ישראל ובארם-נהרים. — המער'.

נוף הרים בחבואות ירושלים
בגבעה משמאל ניתן להבחין בחפירות התורכיות



התורכים לא יכלו להביא יותר מדיביזיה אחת, הדיביזיה ה-11, כדי לתגבר את מערכם. ולו תבוא ההתקפה! הגנרל צ'אטווד לא חשש מפניה. אולם, מיד לכשיכנסו התורכים לתוכה ראשם-ורובם, ינחית הוא את „ההתקפה-השמאלית“ שלו בכיוון מזרחה, לאורך שלוש השלוחות המקבילות. הוא קיים את מועצתו האחרונה עם מפקדי-הדיביזיות שלו בירושלים, ב-24 בחודש, ובאותו יום אחרי-הצהרים ביקר אצלו סר אדמונד אלנבי ואשר את תכניתו. יום חג-המולד עבר בשקט. לגייסות, שהיו כה קרובים למקום התרחשות המאורע שאותו חוגגים הנוצרים באותו יום, היה זה חג של יסורים. פרדי-המעמס והחמורים בוססו ברעש כשהם טעונים אספקה חיונית, אך המותרות היחידים שנוספו לארוחת-הצהרים — לרובם, ביסקויטים וגבינה — היו תפוזי-יפן. תרנגולי-הודו ופודינגים-של-שזיפים עוכבו בשפלה מחמת הגשמים, וגם אם היו מגיעים לא היה ניתן לבשלם ולהכינם למאכל בבקעות מוצפות-הגשם. ב-26 בחודש השתפר מזג-האוויר, וידיעות נוספות שהגיעו הצביעו כמעט בוודאות על כך שהאויב עומד לתקוף ביום המחרת.

התקפת התורכים בצדי דרך שכם

בדצמבר, התקפת האויב לאורך דרך-שכם החלה זמן קצר אחרי השעה 0130 ב-27 בדצמבר. השטח הגובל עם ירושלים מצפון הוא מבותר מאוד, והדרך מתפתלת בתוכו באורח שלא-יאומן. משם, ועד לנקודה שבה עובר ואדי-אד-דום לרוחב הדרך, 6.5 ק"מ צפונית לעיר, מתמשך רכס ארוך ששדרתו ישרה למדי, והדרך, הנמשכת לאורך קו פרשת-המים, היא ישרה ביחס. במקום זה יכלו גייסות להתפרס ולפעול במבנים פתוחים. אם כי מתוך קושי כלשהו ומכאן, לכן, נפתחת ההתקפה — נגד הבריגדה ה-179 של הדיביזיה ה-60. הרמז הראשון על העתיד להתרחש הגיע כאשר יחידה מגדוד לונדון ה-13, שהחזיקה במוצב-קדמי ליד הדרך הראשית במרחק כ-800 מטר לפני הקו, נסוגה לפני חצות ודיוחה כי היה לה מגע עם האויב.

אחרי-כך בשעה 0145, נהדפה פלוגה מגדוד-לונדון ה-16, שהחזיקה במוצב-קדמי על גבעת ראס-אט-טאוויל, מזרחית לדרך. זמן קצר אחר כך התפתחה ההתקפה-כללית. התורכים הסתערו קדימה והטילו רימוני-יד — והפעם, כמו כמעט בכל הפעמים הקודמות, הפיקו מהם שימוש תכליתי — הוציאו מכלל שימוש שני מקלעים בינוניים באגף-הימין של גדוד-לונדון ה-13, וקנו להם שביטה בתוך מערך-העמדות של הגדוד — אולם נהדפו משם בחוד הכידון לאחר דקות ספורות. בכל מקום אחר בחזית הבריגדה נהדפה התקפתם עזת ההחלטה באש רובים ומקלעים, ובעזרת מחסום-אש ארטילרי שירד זמן קצר לאחר שנורו באויר זיקוקין אדומים, כפי הנראה נסוג אז האויב למרחק קצר כדי להתארגן מחדש.

בעקבות נסיגה זו באה הרעשה ארטילרית, מתותחני-שדה ומהוביצרים בני 150 מ"מ, וכבדה היתה במיוחד על תל-אל-פול, סמוך לדרך-שכם מצדה המזרחי, ועל רכס ח'רבת-עדסה צפונית-מזרחית לו. התקפה רבת-עצמה ותקיפה על

התקפת-הנגד התורכית, וגורלה

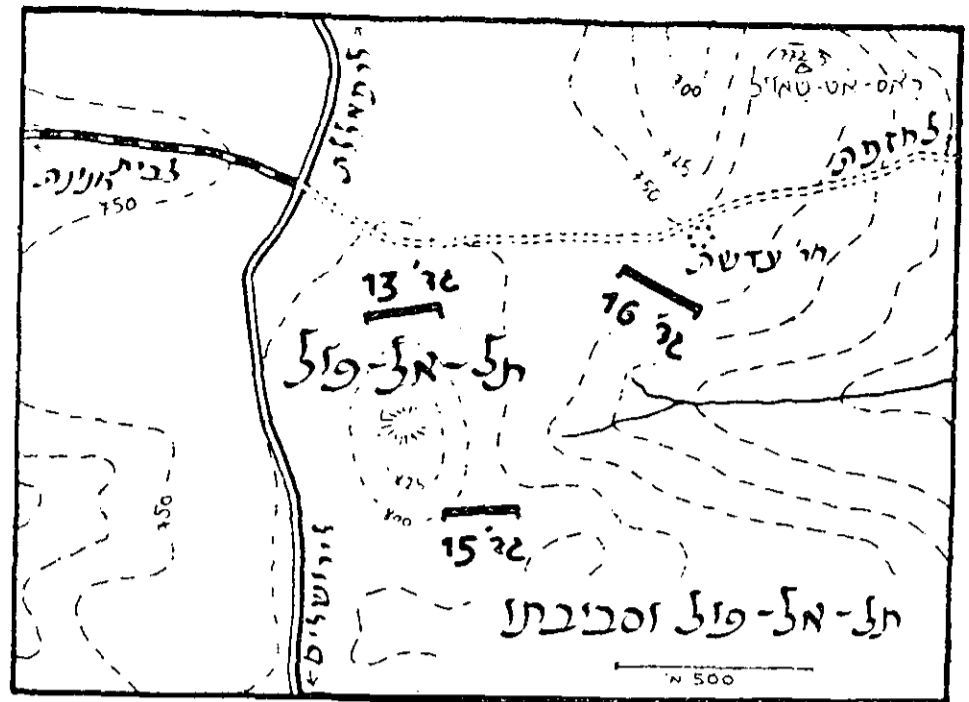
הגנרל אלנבי, תוך יומיים מכיבוש ירושלים, השתלט על קו של קרקע-ים, שהיה מערך-הגנה מצוי, אולם מטה הקורפוס ה-XX שלו (הגנרל צ'אטווד) היה עסוק בעיבוד תכניות להרחבת האזור-המוגן שבידו, כדי להבטיח את העיר-הקדושה מפני התקפה וכיבוש תורכיים. הגרמנים לחצו על בעלי-בריתם התורכים לערוך התקפה זאת. היא נערכה, ונסתיימה בכשלון חרוץ. היא באה ברגע בו היו הבריטים מוכנים להוציא לפועל תכנית, לפיה יושגו קווי-הגנה שני ושלישי לאבטחת ירושלים. נסיון התורכים, למרות שנלחמו בגבורה — הם ניהלו שלוש-עשרה התקפות רבות-עצמה נגד הקו הבריטי בבוקר ה-27 בדצמבר — נסתיים בשואה. תחת לכבוש את ירושלים היה על האויב לפנות בפני הנשק הבריטי כ-10 קילומטר של שטח בעל ערך רב, והבריטים זכו בארבעה קיום חזקים, במקום קו אחד, להגנת העיר-הקדושה. כאשר התמסרו התורכים להתקפה על תל-אל-פול — אשר בלעדי השליטה עליו לא יכלו לעשות אפילו צעד אחד קדימה על פני דרך-שכם — החל הגנרל צ'אטווד, מתוך תבונת-שיקול עילאית, במבצעו בכנף-השמאל של מערכו, באמצעות הדיביזיות ה-10 וה-74, והפעיל את תכניתו — כפי שכבר הובנה מזה ימים אחדים — כדי לתפוס קיום רצופים של גבעות. הוא הכריח את האויב להסיח מתעודתה את הדיביזיה הרעננה שלו — שאותה החזיק ממתניה ליד אל-בירה במגמה להטילה קדימה, לעבר ירושלים, ברגע בו יפרצו הגייסות המסתערים שלו און הקו הבריטי — ולהפנותה לקידום פני התקפה זאת. הדיביזיה האירית (ה-10) ודיביזית „יומנרי“ שירדה-מעל-סוסיה (ה-74), השתלטו על יעדיהן בדייקנות של שעות; ביום השני ללחימה עברה היזמה לצד הבריטים, והם הכריחו את התורכים, לסגל עצמם להיערכות הבריטית. ביום הרביעי נמצאו על קו אל-בירה-רמאללה, והשיגו קו בלתי-ניתן-להיכבש להגנה על ירושלים.

(מתוך כתבת-מלחמה)

רכס זה נהדפה ב-0330. בשעה 0530 הצליחה הסתערות נוספת, שהונחתה במספרי גייסות גדולים יותר, לכבוש את קו-העמדות של גדוד-לונדון ה-13, והאויב הגיע למדרונותיו התחתונים של תל-אל-פול. אילו היה כובש את כל שטחו של משלט זה וזוכה בתצפית שזה מספק על כל השטח עד לירושלים, היה מצב הבריטים עלול להיות ביש; שכן, זו היתה הנקודה הטופוגרפית האחת העשויה לשמש מוצב-תצפית ארטילרי מובהק בכיוון דרומה — ולאפשר ע"כ לתורכים להעתיק את אש-הארטילריה המכוונת ומבוקרת שלהם, בטוחים שהיו עדיין תכליתיים למדי, לעומק המערך הבריטי, על פני הגישות אל ירושלים וממנה; דבר, שהיה עלול למסור בידם אחד המפתחות להכרעה בהתמודדות בגזרה זו.

אך מאותו שטח גבוה שנפל בידו הטריד האויב באש את גדוד-לונדון ה-13, משמאלו של גדוד-לונדון ה-16, וזה היה נאלץ לסגת אל קו-עמדות חדש, כ-200 מטר לאחור, בשעה 0900. פלוגה מגדוד לונדון ה-15 נשלחה, מחלקה אחר מחלקה, לתגבר את הקו. פלוגה אחרת, שהיתה מסופחת לגדוד-לונדון ה-16, תקפה את אגף-הימין של האויב התקפת-נגד; אולם, למרות מה שעקרה אותו זמנית מתוך קו-העמדות הבריטי, נאלצה לסגת לאחור שסבלה אבידות כבדות. שתי מכוניות-

כך נכשלה כמעט לחלוטין התקפתם העיקרית של התורכים. שנוהלה בתקיפות על ידי בחירי גייסותיהם. בשום מקום לא התקדמו התורכים במידה המסוכנת לבריטים, ובשום מקום לא נכנסו לפעולה של ממש גדודי העתודה של שתי הבריגדות מדיביזיה 60 שהיו מחזיקות בקר-החזית. כאשר לבריגדה 180, שהיתה שוהה בירושלים כשגדוד-לונדון ה-20 שלה בואדי-ביר-חנינא, הרי רק גדוד אחד נוסף עזב את שטח-המגורים שלו. יציבותה של ההגנה ראויה אמנם להערצה, אך מאידך גיסא היה ברור כי לתורכים חסר משקל-המספרים ההכרחי להצלחה. התקפותיהם נערכו על חלקים מבודדים של המערך הבריטי, שנבחרו אמנם בכשרון ניכר, אולם אפילו שם לא יכלו לצבור עצמה מספקת-נגדם.



בצדי דרך יריחו

ההתקפות שניהלו התורכים על הדיביזיה ה-53 כווננו אך ורק נגד מוצבי-החוף של הדיביזיה, אך הביאו ללחימה קשה. דיביזיה זו היתה מחזיקה בקו ארוך — שחיפה על ירושלים מצפון-מזרח, ממזרח ומדרום-מזרח, כשאגפו השמאלי נשען

שריון, מתוך סוללת-המנוע-המשורינת הקלה ה-3 שאך זה הגיעה משפלת-פלשת, הגישו סיוע רב-ערך. אולם אחת מהן, שנסעה אחורנית תחת אש-פגזים וירדה מן הדרך, נתקעה בבוץ והוצאה מכלל פעולה על ידי הארטילריה התורכית.

נשתררה הפוגה למשך שעות מספר, אולם דקות אחדות לפני השעה 1300 הנחית האויב התקפה נוספת על גדוד-לונדון ה-13, מאחורי הרכס הנמצא צפונית-מזרחית לבית חנינא (* הקולונל-לויט' צ. מ. מקנזי, מפקד הגדוד, העביר לפני כן ברוכת-בונה את הפלוגה מגדוד-לונדון ה-15 לעתודה, לאחר ששככה ההתקפה הקודמת, ועתה יכול לתגבר באמצעותה את קרע-מדותיו בנקודה שבאה תחת איום. גדודו הוא, שפינה לפני כן את עמדות-הסנגארים שלו על המדרון הקדמי, תקף עתה התקפת-נגד לאורך פסגת הרכס, כשהפלוגה מגדוד 15 פועלת בימינו. התורכים לא המתינו להסתערות; הם הפכו פניהם ונהרו בחזרה, ורבים מהם נורו תוך-כדי בריחה.

בינתיים הותקפה גם הבריגדה ה-181. בשעה 1230 נערכה הסתערות עזה על עמדת-הקדמית של גדוד-לונדון ה-24, שנמצאה על הרכס שבין ואדי-אד-דום וואדי-בית-חנינא (1 1/4 ק"מ דר-מזרחית לביר-נבלא) היא נהדפה מיד, אולם במשך ארבע השעות הבאות הונחתו שלוש התקפות נוספות בעצמה גדולה יותר, בחיפוי אש ארטילרית ואש-מק"ב אנפילדית. מקלעים בינוניים אלה הוצבו, ביד חרוצה, בח'רבת-עדסה (**). ובביר נבלא, בכל אחד מאגפי המערך הבריטי, בכל אחת מההתקפות נהדפו התורכים, אולם לא ניתן היה להחזיק יותר במערך, וקו-העמדות הוסג לצלעו הדרומית (מדרונו העורפי) של הרכס, שהיתה פחות חשופה. לשעה 1800 נפסקה פעילות האויב בכל חזיתה של הדיביזיה. זמן מה אחר-כך גילו פטרולים מגדוד לונדון ה-16 כי התורכים נסוגו, משלוחת ח'רבת-עדסה (***) אולם עדיין היו מחזיקים בראס-אט-טאויל.

פרטי ההתקפה על הפלוגה המבודדת

התגוננות עיקשת של מוצב מבודד נרחשה ליד דיר-אפן עופייד. פלוגה מתוך גדוד 10 לרגימנט-מידלספס נשלחה קודם לכן לדיר-אפן-עופייד, כ-8 קילומטרים מזרחית לבית-לחם, כדי לצפות על תנועת האויב על פני שטח חשוף ומבוחר זה, המשתפל לעבר ים-המלח על פני גבעות משוננות ובקעות מפותלות. הילה-מצב הקטן, שמחסו היחיד היה בנינו ההרוס של מנזר על הגבעה, הותקף עם שחר על-ידי 700 פרשים תורכיים שנסייעו בתותחי-הרים. הילה-מצב החזיק מעמד במשך היום כולו, על אף שהיה מכותר-כמעט, וכל אחת מהתקפות התורכים נהדפה. התורכים ניסו שוב ושוב לכבוש את הגבעה, החולשת על השביל המוליך לבית-לחם, אולם לא הצליחו לעשות זאת, אף על פי שירו 400 פגזים על מוצב הפלוגה. גדוד שנשלח למחרת בבוקר לחלץ את אנשי מידלספס מצא כי הפלוגה הדפה את האויב, ואבידותיה הגיעו רק ל-2 הרוגים ו-17 פצועים.

על ואדי-ענתא, בשמאלה, בין הואדיות ענתא ורואפי, התמקמה הבריגדה ה-158, בריגדה רעננה שהיתה מוצבת עד כה בין באר-שבע לחברון, ושאיך זה החליפה בקו את הבריגדה ה-159; זו האחרונה הועברה לירושלים. בחזיתה של הבריגדה ה-158 הסתפקו התורכים בהפגנות-התקפה, ובמשך אחר-הצהרים קיבלה בריגדה זו פקודה להושיט את כנף-ימינה עד לדרך-יריחו בכדי להקל על הבריגדה ה-160, שעמדה תחת לחץ חמור יותר של האויב. עם שחר תקפו התורכים את "הגבעה-הלבנה" ואת ראס-אז-זאמבי, שנכבשו מידם ב-21 בחודש. ראס-אז-זאמבי נלכדה עתה על ידי, אולם שבה ונכבשה מידם על ידי פלוגה מגדוד-מידלספס ה-10; ואף על פי שגדוד-המלכה ה-4 נסוג מ"הגבעה הלבנה", מנעה אש

(*) גובהו 760 מטר גובהו. — המערך.
 (***) זו שמצפון לביר-חנינא — שהרי קיימות שתי נקודות בשם זה; זו שמדובר בה כאן, ממערב לדרך ירושלים-שכם — וזו ממזרח לדרך. — המערך.
 (***) מזו שממזרח לכביש, צפון-מזרחית לתל-אל-פול. — המערך.