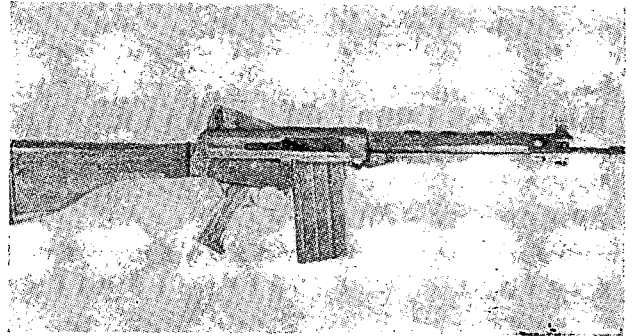


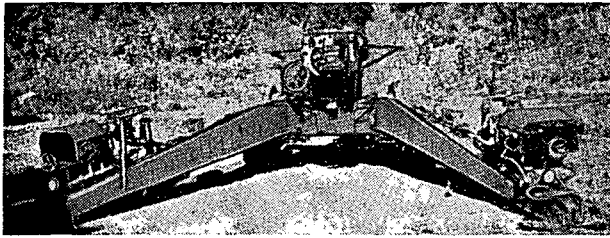
# חידושי נטור וטכניקה

## רובה „כליבו“

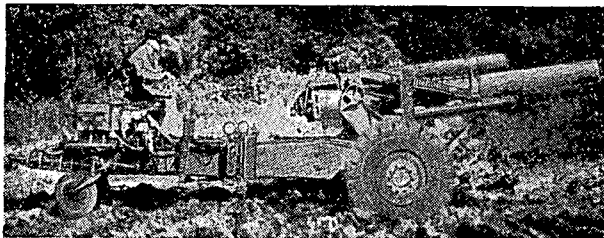


ה„אופנה“ הצבאית (והמדינית) הנפוצה עתה בארה״ב היא להדגיש בכל דבר את משימות ה„כוחות המיוחדים“ (ראה „מערכות“ קמ״ו עמ׳ 48) ומבצעי „נגד-גרילה“; היא מוצאת את ביטויה גם בתחום הנשק. יצרן אמריקני, שהפיק לא-זמן רובה קל-משקל ורב-תכליתי חדש (AR-16), שקוטרו 7.62 מ״מ והוא מותאם לתחמושת-נאט״ו התקנית — מהי „סמטה-פרסומת“ שבפיו? הוא מכריז ש„למשימות כאלה מתאים כלי זה התאמה מאיך-כמותהו“. ואמנם, קלות משקלו (תודות למתכות קלות), ונפחו המוגבל, מציינים אותו כנשק נוח מאוד לקרב-מגע ולשימוש כוחות מוצנחים-מוזסטים בכלל. התאמתו הן לאש הציאוטומטית והן לאוטומטית-בשלמות, כחפצו של היורה, מאפשרת להפעילו, כאחד, בתפקידים של תת-מקלע, של רובה-שירות רגיל, של רובה-אוטומטי ושל מקלע-קל — ואף של נשק-אוטומטי המוצב בכלי-רכב, במטוס קל ובהליקופטר. מבנהו מאפשר לו „לקלוט“ בוץ וחול, ולפלטם, מבלי להפסיק את הירי. העובדה שרוב החלקים המתנועעים שבו נמצאים מעל לקורה-מרכז של הקנה — שיחררה את הכלי, כמעט לגמרי, מאותה תנועה „מטפסת“ המציינת כרגיל כלים קלתי-משקל שעה שהם מופעלים בירי אוטומטי בשלמות. קת מורכבת על צירים. שניתן לקפלה ולהצמידה אל הצדה-שמאלי של גוף הכלי מאפשרת להקטין את אורכו הכולל עד ל-69 ס״מ בקירוב. ומכאן — סגולותיו הטקטיות, שצוינו לעיל. כרגיל מכילה המחסנית 20 כדורי. אך עלידי התאמות מעטות בכלי אפשר להחליפה בטוטר-תחמושת שעה שכלי-הירי מוצב ברכב או בכלי-טיס; וקצב אשיו יהיה אזי 650 כדור לדקה. מיעוט החלקים המחייבים דיוק מכני מעולה — מאפשר לכלי גם להיות זול מאוד.

## ארטילריה-בינונית „נעה-מאליה“

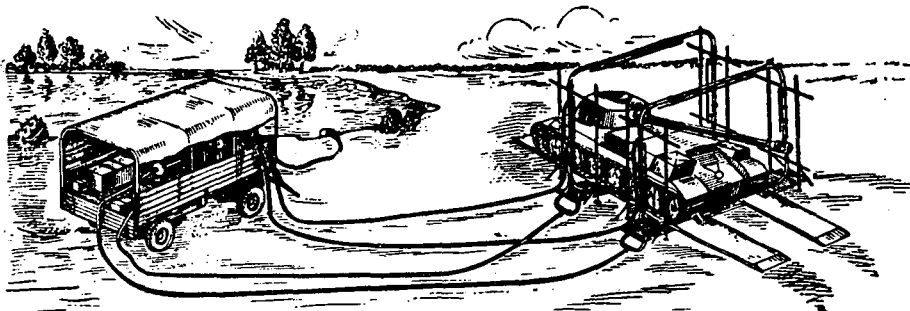


בדומה לתותח (הדיביזיוני והרגימנטי) הסובייטי בן 85 המ״מ, המסוגל לנוע מרחק-מה אף בכוח עצמו, מבלי גורר, (ראה „מערכות“ חוב׳ קמ״ה עמ׳ 53) — הותקן עתה באופן דומה גם ההוביצר האמריקאי בן 155 המ״מ. באמצעות מנוע-עזר קטן ניתן להניע את הכלי, אף מבלי גורר, במהירות עד 15 קמ״ש. יש ביכולתו לעלות במדרון של



40 מעלות או להתקדם בשכבת בוץ שעוביה רבע-מטר. אחת המעלות הטקטיות שבדבר היא שבשטח המכוסה צמחיה צפופה-למדי יכול ההוביצר לנוע, לתפיסת עמדה מתאימה, אף מבלי להיזקק לגורר — אשר לעתים תכופות יקשה השימוש בו בשטח מעין-זה. יתרונות נוספים: הכניסה לעמדת-האש והיציאה ממנה — קלים; במקרה של מבצע-מוטס אין צורך להטיל בשלב הראשון משאית גוררת ביחד עם ההוביצר. בתמונה העליונה נראה ההוביצר כשהוא מוצב לירי; בכל צד בקצה הרכוב של ההוביצר מורכב מנוע; בצד שמאל — מושבו של התותחן-הנהג. בתמונה התחתונה — ההוביצר נע בכוחות-עצמו; הוא מוצא מעמדת הירי שלו עלידי התותחן-הנהג.

## התקן-שרדה לטיהור רדיו-אקטיבי



אחד מאנשי ההנדסה-הצבאית הסובייטי תיח המציא התקן מיטלטל שישמש לטיהורם של כלי-רכב בשדה מזהים רדיו-אקטיבי או כימי. התקן זה, המורכב במשאית-מכוסה (או — קרונית-גרוה) מורכב ממשאבה, מספר צינורות גמישים ומבנה-שלד, עליו מותקנים במספר מקומות „ראשים“ מרס-סימ. כלי-הרכב שיש לטהרו מוכנס לתוך ה„שלד“ — ומים, הנזרקים בלחץ רב מתוך „ראשי-הריסוס“, שוטפים את כל השטחים החיצוניים שלו. ארבעה אנשים יכולים להכין את ההתקן לתפעול תוך 15 עד 20 דקה.