

דור שנים

אלוף מ' גור

ביום 6 ביוני 1967, בשעה 0230 החלה ההבקעה של חטיבת הצנחנים בגזרת צפון-ירושלים. בתכנית החטיבתית נקבעו שני אזורי פריצה: גדוד 6 פרץ באיזור בית-הספר לשוטרים, גבעת התחמושת ומ' לון „אמבסדור“; גדוד 7 פרץ באיזור שכונת בית ישראל, שיח' ג'ראח והשכונה האמריקנית.

גדוד 8 שימש בשלב זה עתודה חטיבתית, ועם פתיחת המעבר בגזרת גדוד 7 אמור היה לנוע מזרחה, לאורך רחוב צלאח א-דין, ולכבוש את מוזיאון רוקפלר והבתים הסמוכים לשער הורדוס; זאת — במגמה להכשיר חדירה מהירה לעיר העתיקה ולהיות הכוח הראשון שיבקיע את החומה.

בשעה 0315 הושגו כל משימות ההבקעה. גדוד 6 נלחם על גבעת התחמושת, ושלח כוחות לעבר מלון „אמבסדור“. גדוד 7 פתח בטיהור השכונה האמריקנית ושכונת ואדי ג'וז.

גדוד 8 עבר במעבר שהוכשר על-ידי גדוד 7, ופנה דרומה בדרך שכם, במגמה להגיע עד צומת רחוב צלאח א-דין ומשם — למוזיאון רוקפלר. בראש הגדוד התקדמה פלוגה א', ואחריה פלוגה ד'. לפני כן, בעת ההפגזה הירדנית על שטחי היערה-כות, נפגע גדוד 8 חמורות: למעלה ממחצית לוח-מיה של פלוגה ד' נפגעו, והבריאים הושארו בפקודת המג"ד כדי לעסוק בפינוי הנפגעים. מפקדת הגדוד נפגעה כמעט כולה: הסמג"ד, הקמב"ץ, הרופא וכן מרבית הקשרים והחובשים. המג"ד אילתר חברי-רת-פיקוד קדמית חדשה, ועמה פיקד על הגדוד כל משך הלחימה.

בדפים דלהלן מתואר הקרב של פלוגה א' בדרך שכם, ממסגד שיח' ג'ראח עד המסגד בצומת מנדל-באום. בעקבות פלוגה א' נעה פל' ג', וגם לה סיפור-קרב ארוך ומייגע. מאיזור המסגד בצומת וסימטת המוות הובילה פלוגה ג' עד לכיבוש מלון „ריבולי“.

כאשר התקדמו פלוגות אלה, בפיקוד המג"ד, בדרך שכם, נעה הפלוגה המסייעת עצמאית דרך השכונה האמריקנית, וכבשה את מוזיאון רוקפלר.

בשעה 0800 שלט גדוד 8 בכל היעדים שכיבושם הוטל עליו, והיה מוכן לפרוץ דרך שער הורדוס אל העיר העתיקה.

○

הערה מודיעינית: סיפור-הקרב מסופר מנקודת מבטו של הלוחם והמפקד באיזור הקרב וברגע הקרב, ומתבסס על מה שידעו הללו באותו רגע. הידיעות המודיעיניות על כוח האויב ומערך ביצוריו ראו לאורך ציר ההתקדמות היו מוגבלות. מערכת חפירות-הקשר התת-קרקעיות של האויב ועמדות-הירי שלו לאורך הכבישים היו בלתי-ידועות לחלוטין. חשוב לזכור דברים אלה לגבי ניתוח החלטות, מעשים ומחדלים בעת הלחימה.



הפלוגה האחרונה של גדוד 7, גדודו של עוזי, נכנסת אל איזור הגדרות. מאחוריה מתנהל פינוי הנפגעים, העתיד להימשך בוודאי עוד זמן רב. יוסי א', מ"פ א' של גדוד 8, עוקב אחרי הפלוגה של זמוש. אחריה ייכנס הוא. מתוך הגדרות מופיע דן ז', סמג"ד 7. הוא מבקש מגדוד 8 להמתין, שכן בשטח יש קני-התנגדות המחייבים טיפול בכלי-נשק כבדים, וברצונו להכניס את התול"רים. גדוד 8 ממתין. דן ז' אוסף את התול"רים ואנשיהם המפורזים, ונכנס פנימה.

יוסי א' ואנשיו נצמדים אליהם. מפקדת הגדוד עם המג"ד בתוך פלוגה א' — בראש הכוח. ממזרח נשמעים קולות פיצוץ וירי. גדוד 7 נלחם שם. מאחור, בצד מערב, מוסיפות פצצות לרדת על החבריה. גם מחלקת המרגמות נפגעת עתה. את הירי סיימה מזמן, ולה שלושה פצועים.

יוסי א' מתעכב. לשאלת המג"ד הוא עונה, כי לפני מתעכבים אנשי גדוד 7, וניטשת לחימה על בתים אחרים, דרומית למעבר אל דרך שכם.

0340

אור השחר מפציע, אך איזור המעבר מכוסה, עדיין בענן שחור וערפל סמיך, תוצאת ההפגזה המכינה של המרגמות במשך הלילה. טוב הדבר; הענן והערפל משמשים מסתור בפני צליפות ואש שטוחת-מסלול.

ואולם משום כך דווקא יקר כל רגע. העשן והאבק יתפורו, ואז יישאר הכוח כשהוא חשוף לאש בשטח פתוח.

המג"ד פוקד על המ"פ לעקוף את גדוד 7 ולהמשיך לנוע. יוסי א' מבצע זאת מייד, ואוגף את אנשי גדוד 7 מצפון. מולו נמשכת חומה. היכן הפתח? זה נמצא לאחר חיפוש קצר. יוצאים לדרך שכם. הפיתחה מאובטחת על-ידי פלוגה ג' של מאיר'קה מגדוד 7. יוסי פונה ימינה (דרומה), ומסדר את הפלוגה משני צדי הרחוב. מימין חומת דרך שכם — ומשמאל בנייני קבר השייח', שייח' ג'ראח.

דרך שכם עד סימטת המוות

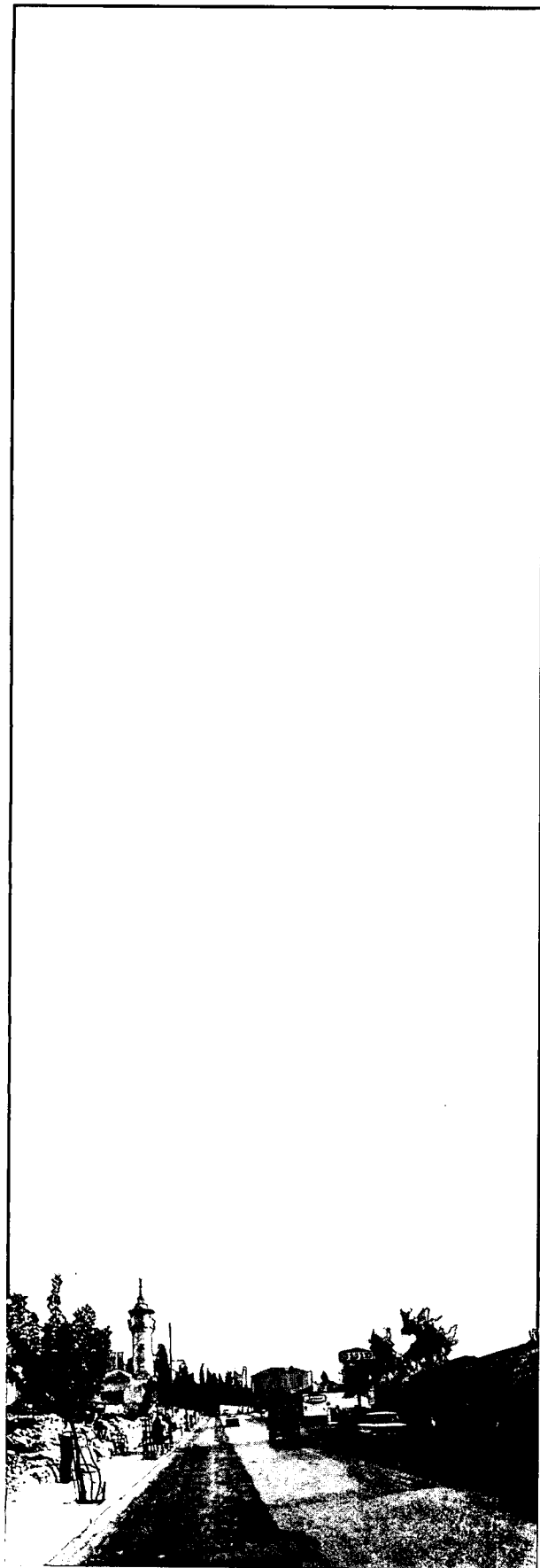
גדוד 8 — פלוגה א'

השעה 0345. השחר עלה. לאור היום, חלש אך בהיר, ניתן היה להבחין בשרטוטי המבנים והרחובות. עיר של ממש. בתים גבוהים בני קומות אחדות, קירות-אבן וגדרות-ברזל, גינות-נוי מוצלות על-ידי עצים עתיקי-יומין. מרפסות בולטות מן הבתים החוצה, וחלונות רבים לאין ספור.

מסביב כמעט שקט. רק פה ושם נשמעות יריות של טיהור בתים. אנשי גדוד 7 מטהרים את השכונה האמריקנית, ואנשי גדוד 6 מסתערים על גבעת התחמושת ומלון „אמבסדור“.

היכן האויב? — התריסים מוגפים. שלוח של לפנות בוקר. אך האויב קיים. עד לפני רגע ירה, ולא יתכן כי כבר נעלם. העיניים בולשות סביב. כל חלון וכל שער בית נסקרים.

המ"פ מעיף מבט אחורנית. הפלוגה פחות או יותר במקומה. הוא מתמקם עם חברות-הפיקוד הקדמית שלו אחרי המחלקה הראשונה, ופוקד לנוע.



מגרשי טניס

הקונסוליה האמריקנית

בית פנימי

אל מעבר מנדלבאום

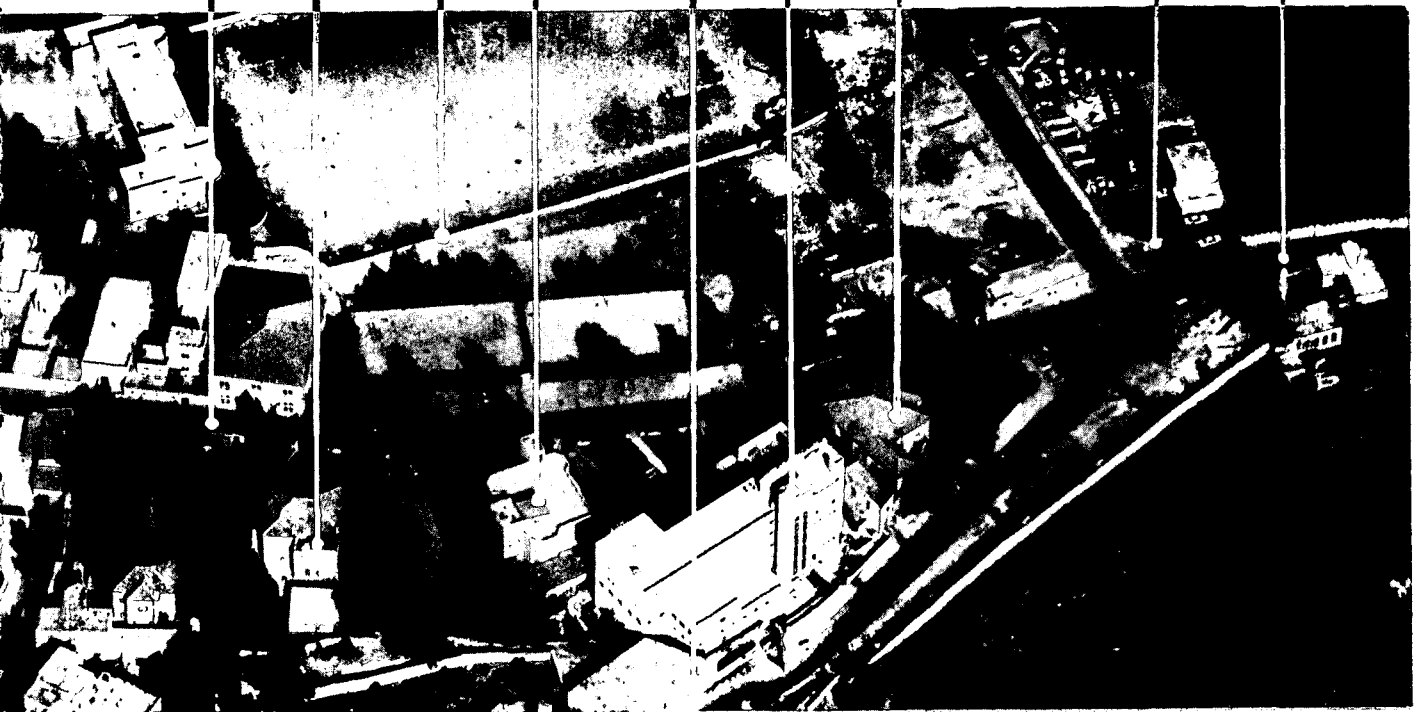
מסגד

דרך שכים

ימק"א

ימק"א

תחנת דלק



מסגד שיח' ג'רח

סט' סט' ג'ורג'

"הבית השרוף"

רח' צלח א-דין

המלון האמריקני

רח' סט' ג'ורג'

"הבית הלבן"

"בית החצר"

קברות המלכים

דרך שכס

תחנת דלק

"בית עמודים"

סית' סט' ג'ורג'





„הבית השרוף“

„המועצה המוסלמית“ — („בית החצר“). משער הקיר נפלטת אש, ואילן עוצר ומתכונן לפרוץ.

מורדי, סגן מפקד הפלוגה, חולף על פני אילן ודוהר קדימה, לעברו הדרומי של השער. האש מבפנים נמשכת. מדי פעם מנסה מורדי לירות ב„עוזי“ פנימה, אך נתקל תמיד בצרור מדוייק, ונאלץ לחזור אחורנית.

החצר גדולה. במרכז מתחילה חפירת-קשר מדופנת-אבנים, הנמשכת מזרחה, עד מתחת לבית. לבית שתי קומות. קומתו השניה מבוצרת בעמדות בטון ושקי-חול. חולית המ"פ מנחיתה רימונים ופצצות לעבר העמדות. הרצי מתרומם, ומשליך רימון מעבר לקיר החצר. הרימון מתפוצץ ליד פתח החפירה.

אילן פוקד על רמן-הרובה, דן רימלט, לירות פצצות אחדות אל הקומה השניה. פצצה ראשונה חלפה מעל הגג; שניה פגעה ישירות בחלון הקומה השניה, ושלישית — במרפסת בעלת העמדה העגולה, שבה בטון ושקים. תוך כדי ירי מבחין ארבילי, כי לאחר הפצצה השלישית השתרר שקט. חולית המ"פ קופצת דרומה, וחולפת על פני השער.

אל החצר פנימה פורצים אילן, הרצל, אלון, נחמיאס ומועלם. לרגלי הבית נמשכת מדרגה, שעליה שוכבים מספר ירדנים עם מטול-רקטות נ"ט. מטח יריות פוגע בכלם, ומשתרר שקט. נראה כי הכל גמור. יש להמשיך להתקדם. אילן מושך אחריו את החבר'ה ורץ הלאה דרומה, לאורך הכביש.

החבר'ה לא ידעו כי מאחוריהם נשארו חפירות-קשר ובונקרים שבהם התחבאו ירדנים נוספים. תפקידם היה לרוץ קדימה ולטהר רק את האויב המפריע להתקדמות על ציר התנועה.

משאך עזבו אילן ואנשיו את החצר, חודשה האש הירדנית מן הקומה העליונה. גבי, המ"מ, הורה לשהרבני לפעול נגד הבית. שהרבני התקרב אל הפתח, אך שוב נורתה משם אש לעברו. הוא התרומם מעל החומה, וזרק רימון למרכז החצר, אל פתח החפירה. לפתע הופיע חייל ירדני, יצא משם ועלה למעלה. צרור פגע בו והוא נפל.

נחשון סיים את טיהור הבית השרוף והגיע עם מחלקתו אל הפתח. גבי מאחור המתין לפקודת המ"פ לעבור קדימה. שתי פצצות-מרגמה ביטלו אפשרות זו. רסיסי הפצצות, שהתפוצצו באמצע הרחוב, פגעו בגבי ובאחדים מחייליו.

חבריהם פינו אותם מייד אחורה אל תחנת הדלק. השורות מתדלדלות. לייזרקה, הסמל, מקבל פיקוד על המחלקה.

ראשונה מימין מתקדמת מחלקתו של נחשון, ואחריה מחלקתו של אילן. משמאל נע כוח מעורב ממחלקתו של גבי ומחוליות המקלע בפיקודו של ירמי.

כדורים ראשונים מכים בתוך הכוח, אך קשה לאכז את מקור האש. בלילה נראה הרשף, ואילו ביום אין מבחינים בו. לוא היה האויב שופך אש, אפשר היה לעקוב אחריה — אך הוא יורה בודדת וצרורות קצרים.

המתיחות גוברת. פצועים ראשונים בשורות. המג"ד פוקד על ריכוז הנפגעים בשקע של תחנת הדלק, בו יהיו מוגנים מצפון, מדרום וממערב. בצד מזרח כבר יושבים החבר'ה מגדוד 7. לפתע נחתך האויר על-ידי צרור ארוך. מימין או משמאל? לנחשון נראה, כי האש באה מן הבית שגגו שרוף. הכוח נצמד אל החומה. נחשון שולח חוליה לטהר את הבית (הוא אינו יודע כי הבית כבר טוהר פעם על-ידי אנשי גדוד 7).

מישהו מבחין בחוליית ירדנים הנעה לכיוון הבית. המ"פ תופס את המתרחש: האויב משנה את מערכו ומחליף עמדות. אין לו עוד דבר לעשותו מול איזור הפירצה, והוא פונה פנימה אל הכביש. את עמדותיו העורפיות הופך הוא לעמדות עיקריות. החוליה מדלגת קדימה ונצמדת אל הקיר. מעליה מתנשאת מרפסת גבוהה, שאי אפשר להגיע אליה.

המחלקה נותנת חיפוי. אודי מוריד את החגור. מורנו וג'ורג' נושאים אותו על ידיהם ומרימים אותו. אודי נתפס בצינור — ומטפס בו מעלה. הוא מבחין בדלת פתוחה, שולף במהירות נצרה ומשליך רימון-פריצה פנימה. התפוצצות — ואחריה שקט. הזמן דוחק. המ"פ אינו רוצה להתעכב ליד כל עמדת-אויב. יש לשמור על התנופה. מחלקתו של אילן עוברת קדימה.

אל מפקדת הגדוד מגיע דיווח ממחלקת המרגמות בצומת סנהדריה, כי נורית עליה אש חזקה. פגז תול"ר מכיוון שעפאת פוגע בצוות מרגמה. אמנון חרוזי ויוס-טוב שכם נפגעו ומתו. נפצעו חבר'ה אחדים. החוליה הרפואית הסמוכה מטפלת בהם. פלוגה א' ממשיכה להתקדם. צרור ארוך מגיח, ומגדר-האבנים של הקולג' האמריקני ניתזים רסיסים. ירמי כורע ארצה. כדור חדר את קסדת-הפלדה שלו ופגע הישר בראשו.

הכוח כורע ברך ומשיב אש. משפרים עמדה תוך תפיסת מחסה מאחורי הגדר. צרורות נוספים חולפים מעל לראשים, ונתקעים בקיר. עמוס גול תומך בירמי. אם הכדורים עוברים גבוה, נראה שעמדות האויב גבוהות, ויש קיר המונע בעדו לירות על הכביש עצמו. טוב לדעת. עתה אין ספק שמקור האש בצד ימין של הכביש, בו ניצב בית בן שתי קומות. מרפסותיו וחלונותיו מבוצרים. הוא מרוחק מן הכביש, ולידו חצר גדולה, מגודרת בקיר-אבנים גבוה.

דוד, החובש, קופץ אל ירמי ומרים את ראשו, כדי שלא ייחנק מנזילת דם לריאות. הוא משתחרר בקושי מן האלונקה ומניחה ליד ירמי. יוחי, חובש, ניגש לעזור. גבי המ"מ פוקד על החבר'ה לתת חיפוי חזק, ולקפוץ לימין הכביש. חבר'ה ניגשים אל דוד ומסייעים בידו להוריד מירמי את החגור. צרור נוסף לאותו מקום. החבר'ה מעבירים את ירמי ימינה למקום מבטחים, ומשם לחצר תחנת-הדלק. ירמי מת.



„בית החצר“

אילן ממשיך לאורך הקיר ונעצר. כיוון שבעת טיהור הבית הוצאה תחמושת רבה, יש להתעכב קצת להחלפת מחסניות ולוויסות האמצעים. היה זה קטע-רחוב שקט; קיר-אבנים הפריד בין החברה לבין הירדנים, שרחו בחפירות ובעמדות תת-קרקעיות מעבר לקיר מערבה. המג"ד מזרו את הפלוגה להמשיך. המ"פ פוקד על המחלקה של נחשון להתקדם.

החוליה הראשונה של נחשון ממשיכה בעקבות אילן. שקט, כך נדמה. עוברים את השער. אש. עמוס נפגע ראשון — מכדור, ונפול. צ'יקו, ההולך מייד אחריו, מכניס את ראשו לצפות אל החצר — ונפגע אף הוא. הוא נופל ממש בשער, אך זוחל בעצמו לתוך החדרון. הבודקה, אשר בעבר הדרומי של הפתח. נחשון קופץ אל הפתח, ומושך את עמוס ברגליו אחורנית אל מעבר לקיר. סלק והרצי עומדים בצדו הדרומי של הפתח, ונחשון — בצדו הצפוני. עמוס נראה כמת. צ'יקו יורק דם, ונראה כגוסס. בחצר מתגלים שלושה ירדנים חיים. אחד שוכב בחפירה, אחד מימין לבניין ליד החומה, ואחד — ליד העמדה, בקומה השניה. הוא המסוכן ביותר. נחשון זורק עליו רימון-פריצה, זה מתפוצץ על הקיר, והירדני נעלם.

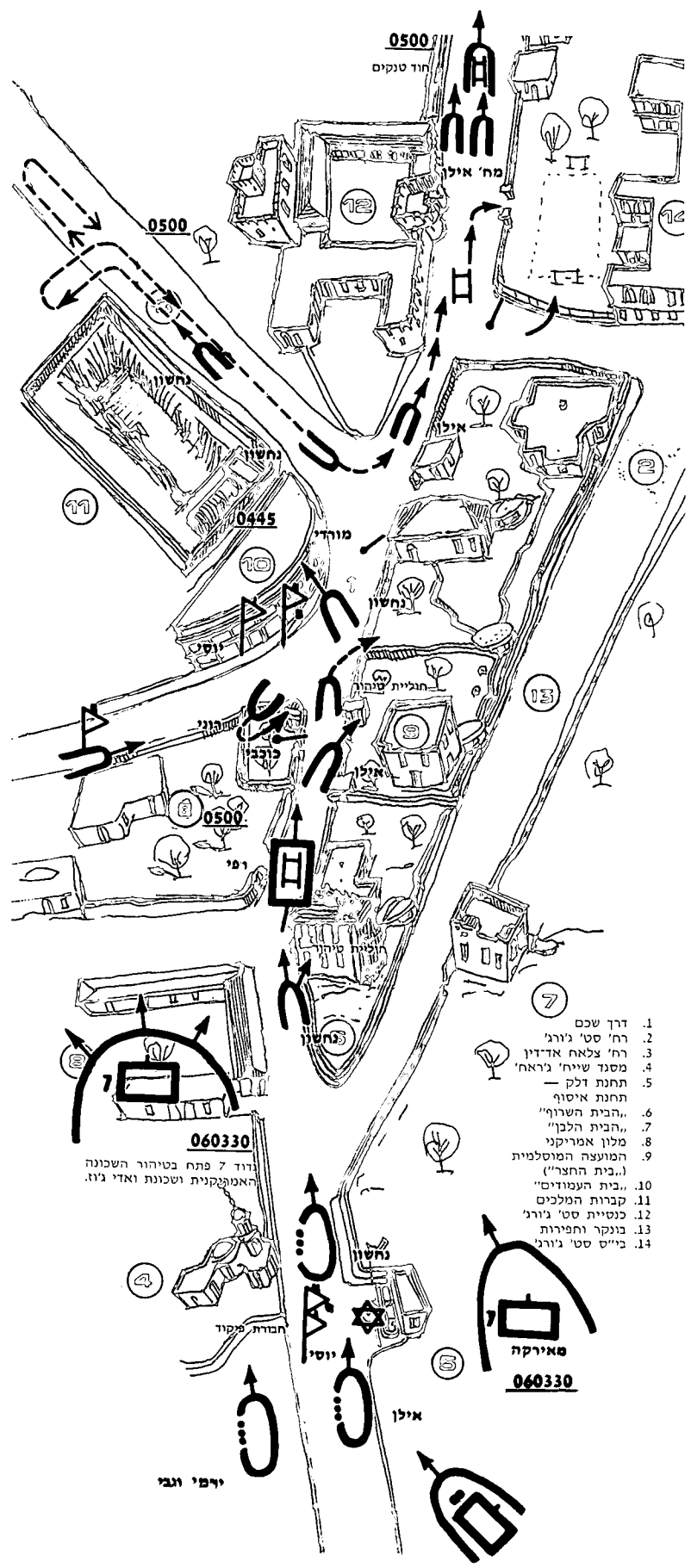
מעבר לרחוב, בתוך שער הברזל שממול לפתח בית-החצר, תפס עמדה כרובי עם המקלע, ויורה פנימה אל תוך החצר. מטרתו היא לפגוע בכל ירדני שיסתובב בה או ינסה להתקרב אל צ'יקו, הממתין פצוע ב„בודקה“.

הרצי מחליט להוציא את צ'יקו ויהי מה. אי אפשר להניח לפצוע לשכב כך לבדו. בלי פקודה מנסה הוא לקפוץ פנימה, ראובן עוצר אותו, שכן שוב נראה ראש וכפיה בפתח הבונקר. ראובן זורק עליו רימון, המתפוצץ יחד עם הרימון של נחשון בקומה השניה. משנעלמה הכפיה קופץ יצחק פנימה, נצמד אל הקיר משמאל, משליך רימון נוסף, ואז נכנסים הוא ונחשון פנימה לחצר. הכפיה לא חזרה. צ'יקו מוצא החוצה. בחצר ובבית משתרר שקט. להרצי פצע קל. הוא חיזור, ונחבש מייד.

0445

במעלה הרחוב נכנס הכוח של אילן לקרבות חדשים. הקטע השקט היה קצר ביותר — כאורך בית אחד בלבד. בהציצם מעבר לקיר תוך מילוי מחסניות, ראו החברה לפתע קבוצת ירדנים רצה בחצר, מעבר לגדר שיחים, דרומה, כלי-הנשק הקלים הורמו, צרורות גורו, הירדנים נפוצו והתפזרו מעבר לבית. ירדני אחד נפל.

אילן ממשיך. מורדי קפץ אל הצד השמאלי של הכביש, שם כבר שכבה קבוצת חברה בפינת הסימטה, ליד עמוד החשמל,





ב"ס סט' ג'ורג'

אחד, וגדי — שני. חוליה ראשונה הושמדה. בחיפוי אש זו והמקלע של כוכבי קפצון אילן ומועלם פנימה לחצר. מולם, מעומק החצר, הופיעה חוליה ירדנית נוספת. מטח כדורים — והירדנים חוסלו. שתי חוליות של מטול-רקטות נ"ט הושמדו. ארבעה ירדנים נהרגו.

0500

השמדת המטולים היתה בעתה, שכן הטנקים של רפי קרבו והלכו אל איזור הפעולה. בין בית-העמודים לבית-החצר עמדה מפקדת הגדוד. המג"ד עקב מקרוב אחרי הקרב, וקציני המפ-קדה, קאצ'ה הסמג"ד, קוצ'וק הקמב"ץ ויואש קצין-הקשר, סייעו לו בארגון הכוחות, החלפתם ופינוי הנפגעים. תוך כדי כך הבחינו בטנקים הקרבים מאיזור מלון „אמבסדור“. המג"ד, שמפקדת החטיבה הודיעה לו על בואם, קיבלם באמצע הרחוב, והחל לתדרך את רפי, מ"פ הטנקים, לגבי המשך ההתקדמות.

מרחוב צדדי הופיעה חבורת לוחמים. אהרל'ה הקשר לא הבחין כי אלה „משלנו“ — חבורת הפיקוד של עוזי, מג"ד 7. הוא כיוון אליהם את אחד הטנקים וכפסע היה שיפתחו עליהם באש. קאצ'ה הסמג"ד זינק אל הטלפון האחורי של הטנק, וצעק „חדל!“ — אך הטלפון לא פעל. קאצ'ה זינק אל מול הטנק, ובנפנוף ידיים וצעקות הצליח למנוע ירי. ברחוב נפלו פצצות-מרגמה 52 מ"מ ירדניות. המג"ד תידרך את הטנקים, והמ"פ — את הפלוגה. איש, פרט לנחשון המ"מ, לא שם לב לכך שחול-פים על פני רח' צלאח אד-דין, בו אמור היה הגדוד להתקדם. תוך שהיה בבית-העמודים אירגן נחשון את מחלקתו לתנועה ברחוב הפונה מזרחה. נחשון הבין כי זהו רחוב צלאח אד-דין, ורצה לאבטחו לקראת המשך התנועה. בצד ימין של הרחוב עמד ג'יפ-תול"ר ירדני הרוס מן ההפגזה המכילה.

לפתע הגיחה ממעלה הרחוב מכונית „לנדרובר“ ירדנית, שניסתה לעבור לדרך שכם. איציק כיוון את המקלע, ובצורה ארוך מן המותן פגע בה. המכונית נתקלה באיתנועה — ועמדה. ירדני קפץ ממנה וברח חזרה במעלה הרחוב, שם נפגע ונפל. עם גמר ההתארגנות בבית-העמודים ומתן הפקודה להמשך ההתקדמות, יצא נחשון עם מחלקתו אל רחוב צלאח אד-דין, והחל מתקדם בו. הוא נע עם עיקר המחלקה בצד השמאלי, ולצד ימין שלח את מנחם בן-ארי בראש כיתתו. הכוח התקדם עד לקרבת ג'יפ התול"ר ההרוס. מנחם עצר לשניה ליד הג'יפ; לידו עמדו אילן וצביקה.



„בית העמודים“

וירתה כל אותה עת אל בית-החצר למעלה, כדי לחפות על פעולותיהם של אילן ונחשון למטה. מורדי משכם אחריו לעבר בית העמודים. שם, ליד גל אבנים גדול, בין עמודי הבית, תפשו עמדה, והמשיכו לירות אל בית-החצר, כדי לסייע לנחשון. מאחור נשמעו יריות. לרגע נדמה היה, כי החבר'ה של נחשון חוטפים אש בגבם מן המלון האמריקני. מאיר פנה לשם עם המקלע, אך האש נשתתקה. רוני, ארבילי ועמוס נכנסו אל תוך חצר המלון לסריקה. לא נמצא שם איש.

הקרב על בית-החצר הסתיים. מורדי כינס את נחשון אליו, אל בית-העמודים, ושניהם אירגנו מחדש את הכוח. מפקדת הגדוד וחבורת המ"פ, אשר נטלו חלק בקרב בבית-החצר, הצטרפו לשם אף הם. מורדי עלה עם כוח לקומה העליונה, להבטחת האיזור למשך ההתארגנות. יוסי המ"פ אירגן את הפלוגה להמשך התנועה. מספר הנפגעים הרב ונושאי האלונקות שפינום אחרי-רנית חייבו להרכיב מחדש את המחלקות.

בצדו המערבי של הרחוב המשיך אילן להתקדם דרומה. לפתע ניתכה אש מימין, מתוך בית פנימי — כ-10 מטרים מן הכביש. הצרורות חתכו את הכביש. הכוח נצמד אל הקיר — והשיב אש. בעוד אחדים יורים, הכינו אחרים רימונים. ירדני אחד נראה בחצר. מטח התפוצצות הרימונים כיסה את החצר ברסיסים ועשן. השתתר שקט, והירדני נעלם בין השיחים. הנהרג? לא התעכבו לבדוק. מבלי משים עבר הכוח את מזלג רחוב צלאח אד-דין. הקרב משך את הלוחמים לאורך דרך שכם. הראשונים כבר עמדו ליד חומת בית-הספר סט-ג'ורג'. משמאל לכביש, לאורך קיר הכניסה, התקדמו במקביל כוכבי והופמן עם המקלע. דרך הפתח שבשער בית-הספר הבחין הופמן בחוליית ירדנים הנעה בחצר לכיוון הכביש. כוכבי פתח באש, והופמן הזהיר את החבר'ה בצעקות.

מורדי ואילן המשיכו להתקדם. כוכבי ירה במקלע אל תוך החצר. חלק מן הקיר היה עשוי פח וברזלים. אפללו הציץ מבעד לחריצים, והבחין אף הוא בחוליה ירדנית. ניסיונם של עמוס וצ'יקו בבית-החצר לעבור מול פתח גלוי לאש, ניצב לנגד עיניו. הוא צעק לחבר'ה לעצור. לאטו השחיל באחד החריצים את הרובה, ובכדור ראשון פגע באחד הלגינורים. אל מול החצר הגיע טנק. ממעלה הטנק הצביע המפקד על ירדנים בחצר. אז הקיפו אריה, שגיא, פייר וגדי את הבניין מן האגף. שגיא תמך במאיר, אשר טיפס על הקיר הגבוה. מאיר ירה ב„עוזי“, והי-חבר'ה חדרו פנימה וכיסו את החצר ברימונים. פייר חיסל ירדני

לחבוש פצוע בצל אחד הקירות, ופיו... רקושים ניתזים מן המדרכה. אתה עומד בפתח דלת או שער — ופיו... רסיסי אבן... חבר נופל...

ישנם חבריה המתקשים להוציא את הרגל מפתח המטוס ולצנות. מסתבר שהרבה יותר קשה להוציא רגל מתוך מחסה ולצאת אל רחוב צלוף...

הטנקים קרבים אל ראש הטור.

הטנקיסטים כבר הספיקו לצבור ניסיון במתן סיוע לכיבוש בית-הספר לשוטרים וגבעת התחמושת, ובסיוע באש בקרבת בתי-החולים ומלון „אמבסדור“. בדרכם להצטרף אל גדוד 8 סייעו גם לאנשי פלוגה א' מגדוד 6 בטיהור בתים אחדים תוך מתן אש מקרוב. עד צומת ואדי ג'וז היה קטע שקט, ומכאן נכנסו לתוך מטח מרגמות בנות 52 מ"מ.

ליד הבית השרוף התפוצצה פצצה, בסמוך לטנק של ארצי. מחצית-גופו החשופה כוסתה רסיסים, ואחד מהם חדר לכתף. הטנק של ניצן המשיך.

ליד בית-העמודים השיגו הטנקים את מפקדת הגדוד. הצנחנים ליטפו בעיניהם את הטנקים ונשמו לרווחה; שורת טנקים לאורך הרחוב — מראה מעודד בהחלט.

התדריך שקיבל רפי, מ"פ הטנקים, ממג"ד 8 היה קצר, וכלל בעיקר את אופן הפעולה: התקדמות מתמדת ברחוב, תוך כדי טיהור קני-ההתנגדות של האויב, בלא הסתככות בפעולות-טיהור ארוכות ומייגעות. הכוונה — להגיע למוזיאון רוקפלר מהר ככל האפשר. רפי מביין, מתקשר עם מפקדי-המשנה שלו ונותן הוראות. הכל ברור.

התנועה דרומה מתחדשת. צליפות-אויב מכסות מדי פעם את הרחוב. נראה לטנקיסטים כי האש באה משמאל. בצד זה מצויות חומת-השיינים של הכנסייה וקבוצת בתים גבוהים. הצריחים מסתובבים, וקני-התותחים מתיצבים. מספר פגזים מקני הטנקים וצרוורות ממקלעיהם משתיקים את האש.

מחלקת החוד כבר עברה את בית-הספר סט. ג'ורג'. התנועה התנהלה ללא הפסק, אך בזהירות ובחשדנות. הופעתם של הטנקים שינתה מייד את המצב. אש האויב, אשר התרכזה לפני כן בחיילים הצועדים לצדי הכביש, נמשכה עתה ברובה אל הטנקים. ביטחונם של הצנחנים גבר, ומצב-רוחם נשתפר. אין צורך לעשות את המלאכה כולה ב„עוויז“ וברימונים. אפשר לירות פגזים ולנפץ עמדות-אויב מרחוק. ניתן להסתתר מאחורי שריון הטנק, ולעבור בחסותו שטחים פתוחים גלויים לאש-אויב. והעיקר — יש סיכוי כי עקשנות הלוחם הירדני תפחת, בהתקרב אליו מפלצת-הפלדה עד לטווח-מגע.

רעם הפגזים הראשונים החריש אוזניים. אחוזי מתח מן הקרבות ומן הקרבנות שנפלו עד כה, ומורגלים לקול נפצם של פצצות מטול-ני"ט ורימונים, לא היו הצנחנים מוכנים להדהף תותחי הטנקים. גלי-הנפץ העצומים הידהדו בין בתי-האבן הגבוהים של הרחובות הצרים בעוצמה נוראה.

לטנקים היתה חשובה הימצאותם של הצנחנים בסביבתם הקרובה, כדי להגן עליהם מפני נשק נ"ט קצר טווח — רומים ומטול-רקטות נ"ט — כי אין זו הרגשה נוחה לשבת בתוך הטנק בעוד הגדר והבית, המשמשים עמדות לאויב, ממש מתחככים בפלדה. לצנחנים היתה חשובה הימצאותם של הטנקים קדימה ככל האפשר, לניתוח עמדות הירדנים לפני שייספיקו אלה לפגוע בכוח החשוף שברחוב.

לפתע נורה כדור בודד. מנחם בן-ארי נפגע בראשו ונפל. נחשון שלח חוליה לעלות על גג הבית הפינתי, כדי לתפוס עמדת-אש לחיפוי על המשך ההתקדמות. שער הבית היה סגור. הונח מטען. הלבנה התפוצצה, אך השער לא נפרץ. הונחה לבנה נוספת. החלק התחתון של השער נפרץ, אך אי אפשר היה לעלות למעלה, אל הגג. משדווח על כך לנחשון, שלח חוליה שניה לתוך הסימטה, כדי לנסות לעלות על גג הבית מבחוץ.

אודי, יואב והנרי נכנסו לסימטה. משמאלם התנשאה חומת-אבן. מאחוריה משתרעת חצר קברות המלכים. הם ניגשים אל שער ברזל, מניחים מטען של שני ק"ג חומר פתיתי, מדליקים, מתרחקים ונצמדים אל הקיר. התפוצצות עצומה והדים חזורים. השער הועף. החוליה פורצת פנימה. מולם משתרע גן-פרחים יפה ומטופח. במרכז סוכת „פלפונים“. מכל עבר חלונות-זכוכית של חממות-פרחים וחצר פנימית של המלון.

החוליה בגן-הפרחים מטפסת ועולה במהירות על הגג הראשון. מסתבר כי הוא נמוך מדי, והתצפית ממנו אינה טובה. יש לעלות על הגג העליון, אולם מכאן אי אפשר לטפס אליו. אנשי החוליה חוזרים אל נחשון המ"מ, כדי לדווח ולקבל פקודה חדשה.

אך בינתיים התקדם כבר נחשון עד אל מעבר לבית. מכאן צפה קדימה ונוכח שלפניו אין כל כוח. הוא הבין שהפלוגה נעה על ציר אחר. נחשון חזר אל דרך שכס. בפניה עמדו לייורקה ומחלקתו. קדימה ודרומה כבר נמצאו הכוחות בלחימה. מפקדת הפלוגה, וכן מפקדת הגדוד, היו משוכנעים כי דרך שכס היא היא רחוב צלאח אד-דין. בעמדם בבית-העמודים נראה מזלג דרך שכס ורחוב בית-הספר כמזלג שראו לפני כן בתצלום. מחלקתו של אילן כבר נלחמה בדרך שכס, הרחק קדימה; נחשון ומחלקתו הצטרפו אל הפלוגה ונעו עמה.

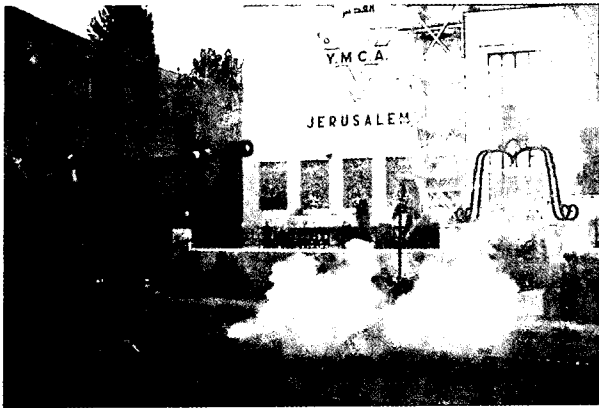
יוסי המ"פ סקר את פלוגתו. שני הרוגים, ירמי ומנחם, ופצועים רבים, ביניהם גבי המ"מ, חיילים רבים עסקו בחבישה ובפינוי אחורנית. כרמון, החובש הפלוגתי, רץ קדימה, עם מחלקת-החוד. חובשים מחלקתיים נשאר מדי פעם מאחור, כדי לטפל בנפגעים, ואחרי-כך המשיכו.

מכיוון שהתקדמות הכוח נעצרה מדי פעם לטהר בית נוסף או קן-צליפה, והלחימה נערכה בכוחות קטנים, התפנו חיילים לטפל בחבריהם הפצועים. בעת הסתערות מהירה ובלתי-פוסקת יודעים הכל, כי אין מטפלים בנפגעים. אולם כאשר על הכוח להשתהות מדי פעם עד לטיהור קני-ההתנגדות של האויב, אי-אפשר לשבת סתם כך בלא לטפל בחבר פצוע, השוכב לידך. פצועים שנזקקו לטיפול רציני יותר נלקחו לאחור — עד תחנת-הדלק, ומשם לתחנת-האיסוף הגדודית הקדמית של גדוד 7.

השעה 0500

עיקר התנגדות-האויב באה משורת הבתים והעמדות שמימין. זהו האיזור הצמוד אל „הקו העירוני“ ובו ביצורי הירדנים מול ירושלים המערבית. בצד זה נערכים קרבות טיהור, ולכן מתרכזו בו עיקר הכוח. מי שנצמד אל הקירות מצוי בשטח מת לאויב. מאידך גיסא נורית מדי פעם אש מן העבר השמאלי — ופוגעת בחבריה.

לא נעים להתקדם, בתוך שקט כביכול, ולספוג פתאום כדור-אויב. הכדורים הבודדים גרועים הרבה ממשחים הנורים בלילה. כל כדור מכוון היטב אל המטרה, ורובם פוגעים. המתח מעייף. הדריכות מתישה את הכוחות. אתה מתכופף



ימק"א

וחלקה מחומת מעבר מנדלבאום. אילן עולה אל הטנק של מ"פ הטנקים, ומראה לו את מקורות האש.

רפי רואה ונכנס לפעולה. הטנקים נעים ותופסים עמדות-ירי. רפי מבקש מן המ"פ יוסי לאבטח עם אנשיו את הצומת, לבל יפגעו הירדנים בטנקים מקרוב. יוסי מתקשר עם אילן. זה מנסה להיכנס לחצר הקונסוליה. עופר תולה על השער חצי ק"ג חומר-נפץ. החברה מתרחקים לצדדים. פיצוץ, והשער עף. החברה בפנים. הטנק — שלא הודיעו לו על הפיצוץ, ואשר עמד מטרים ספורים בלבד מן השער — זועזע. הוא בטוח כי נפגע. הצנחנים מרגיעים אותו: הפיצוץ היה שלנו. הכוח של אילן מטהר את חצר הקונסוליה תוך כדי ריצה, ומייד תופסים החברה עמדות לאורך גדר הקונסוליה, הגובלת עם דרך מנדלבאום. מכאן שולטים היטב בחומת-האבן שלאורך דרך מנדלבאום, אשר נבנתה על-ידי הירדנים כדי לאפשר להם ירי יעיל לשני כיוונים: מערבה, אל השטח הפתוח והמבנים לאורך רח' שטייניץ, וצפונה, לאורך הכביש עד מעבר מנדלבאום.

פרט לחריצי-יריה היו בחומה עמדות בולטות וחפרות-קשר המחברות ביניהן לכל אורכה. מעמדות אלה, ומעמדות שבתוך החצרות, ירו הירדנים לכיוון דרך שכם וחצר הקונסוליה, ומשם נורו חלק מפצצות הרומים נ"ט על הטנקים ועל ריכוזי האנשים. הכוח יורה בחומה מכל הכלים.

אבינועם יורה 3 פצצות רומה נ"ט: אחת פוגעת בעמדה ירדנית; אחת עפה לשטח הישראלי; אחת פוגעת בחומה. האש הירדנית נחלשת.

בדרך שכם מתקדמים הצנחנים והטנקים. הטנק של רפי הגיע לצומת המסגד, הסתובב וקרוב אל החומה עד ל-5 מטרים. חלק מן העמדות הירדניות קרובות עד כדי כך, שהן מצויות בשטח מת לגבי תותח-הטנק. מתוך חצר הקונסוליה משליך אילן אבנים אל עמדות הירדנים, כדי לסייע לטנק באיכונו. הטנק קיסטים יורים אל העמדות, ופוגעים בהן לפי תור, בזו אחר זו.

מול ימק"א נתקע הטנק של שאול ואינו נדלק. ארצי עוקף אותו, גוררו ומניע אותו. ארצי ממשיך אחרי רפי ומדביק אותו, כשהטנק של משה בעקבותיו. רפי מכניס את הטנק של ארצי אל הצומת, ומפעיל גם אותו לעבר חומת מנדלבאום.

מול ימק"א נשארו הטנקים של שליין, שאול וניצן. בסוף השורה מתקדמים הטנקים של גלבע ואלבז, המעסיקים באש את חצר ימק"א וקבוצת הבתים שמשמאל.

כך פיתחה המציאות דרך-פעולה משותפת לשני הכוחות: הצנחנים המתקדמים ברגל משני עברי הכביש מאבטחים את הטנקים מפני אש נ"ט מטוח קרוב, ואילו הטנקים במרכז הכביש, מאבטחים את הצנחנים מפני מקורות-אש רחוקים ובלתי נראים לאדם הצועד במחסה של קיר.

בקו ראשון מתקדמים המחלקה של אילן והטנק של רפי המ"פ. לפתע פולחת את האויר פצצת רומה נ"ט, וחולפת ביעף לפני שרשרות הטנק. רפי מבחין, כי הפצצה באה מימין. צרורות-מקלע וצליפות בודדות פוגעים ברחוב. הצנחנים רוצים לציין מטרות לטנקים. קציני מפקדת הגדוד מבקשים לתת הוראות — אך כמעט שאינם יכולים. הטלפון האחורי בטנקים כמעט שלא פעל, לעתים בגלל ניתוק הכבל על-ידי רסיס או כדור, ולעתים מכיוון שבלחץ הקרב, ועקב הכרח להאזין לפקודות מ"פ הטנקים והמ"מים, לא נפתח בטנק המתג לשיחה בטלפון עם הלוחמים שבחוץ. הצנחנים ניסו כוחם בצעקות ונפנופי-ידיים, אך כשכובעי-הטנקיסטים לראשיהם ורעם המנועים וקולות-הנפץ סביבם — לא יכלו הטנקיסטים לשמוע את הצעקות והקריאות, גם אם הושמעו אלה בקולי-קולות.

הצליפות על הטנקים הרתיעו את הטנקיסטים מעמוד חשופים זמן ממושך, ואת הצנחנים מהתגלות יתר על המידה. סימנים בתנועות-הידיים הובנו אך בקושי; הסיפוק ההדדי של הפעולה המשותפת נמהל בתחושת חוסר-אונים מהיעדר אפשרות לקר-מוניקציה יעילה.

אולם כוח-החוד המשיך להתקדם. מתוך בית פנימי, מוסתר על-ידי חורשה, נפתחה אש. אילן ואנשיו משיבים אש וממשי-כים. לפנים נישא בניין גבוה. גבוה יותר, הישר בכביש, נראה מסגד. משמאל היתה רחבת-חניה לרכב. הצליפות נמ-שכו מכל עבר, אך לפתע פילחה את הכביש פצצת רומה נ"ט, ואחריה צרוך ארוך ומכוון, ששוב בא מימין. יוסי המ"פ הורה לויינר להיכנס לחצר שמימין ולבדוק את המצב שם. ויינר ופלד נכנסו פנימה. משמאל ראו קיר בניין, ובחצר ציבורי-אבנים מסותתות. מימין לציבורי-האבנים בור גדול מוכן ליציאת יסודותיו של בית חדש. ממול מתנשאת חומה, ובה כוכי-ירי. השניים מתקדמים. אין אש ואין איש. מקרוב ברור, כי הכוכים בנויים לירי לעברה השני של החומה, לכיוון מעבר מנדלבאום. אין ספק כי מאיזור זה ירו על הכביש. אך כרגע אין כאן איש. השניים חוזרים. בינתיים קרא יוסקה בלאגאן לטנק של אלבז לקרב אל סככת הפח ולירות משם פנימה. אלבז התקרב. ויינר ופלד יצאו, והוא פתח באש. כדור-רים כיסו את החומה ואת כוכי-הירי.

לפתע נפגע אלבז. כדור פגע בלסתו. הוא קפץ מן הטנק ונחבש. בעוד החוליה של ויינר מטפלת ב"חצר הבור", המשיכה המחלקה של אילן קדימה. המחלקה נצטמצמה וקטנה. רבים ממנה נפגעו ופזנו לאחור, ואחרים נשארו תוך כדי לחימה בבתים קודמים — ועתה נמצאו מעורבים במחלקות אחרות. מימין לבניין הגדול של ימק"א התפוצצה ליד טנק המ"פ פצצת מטול נ"ט או רומה. לא נגרם נזק. הרחוב מתכסה יריות. המחלקה משיבה אש. הטנקים יורים פגזים מספר אל עבר ימק"א וקבוצת-בתים גדולה הרחק משמאל. הכוח ממשיך לנוע דרומה. על מדרגות ימק"א שרוע חייל ירדני.

0530

אש האויב התגברה. חלקה — מבניין הקונסוליה האמריקנית.



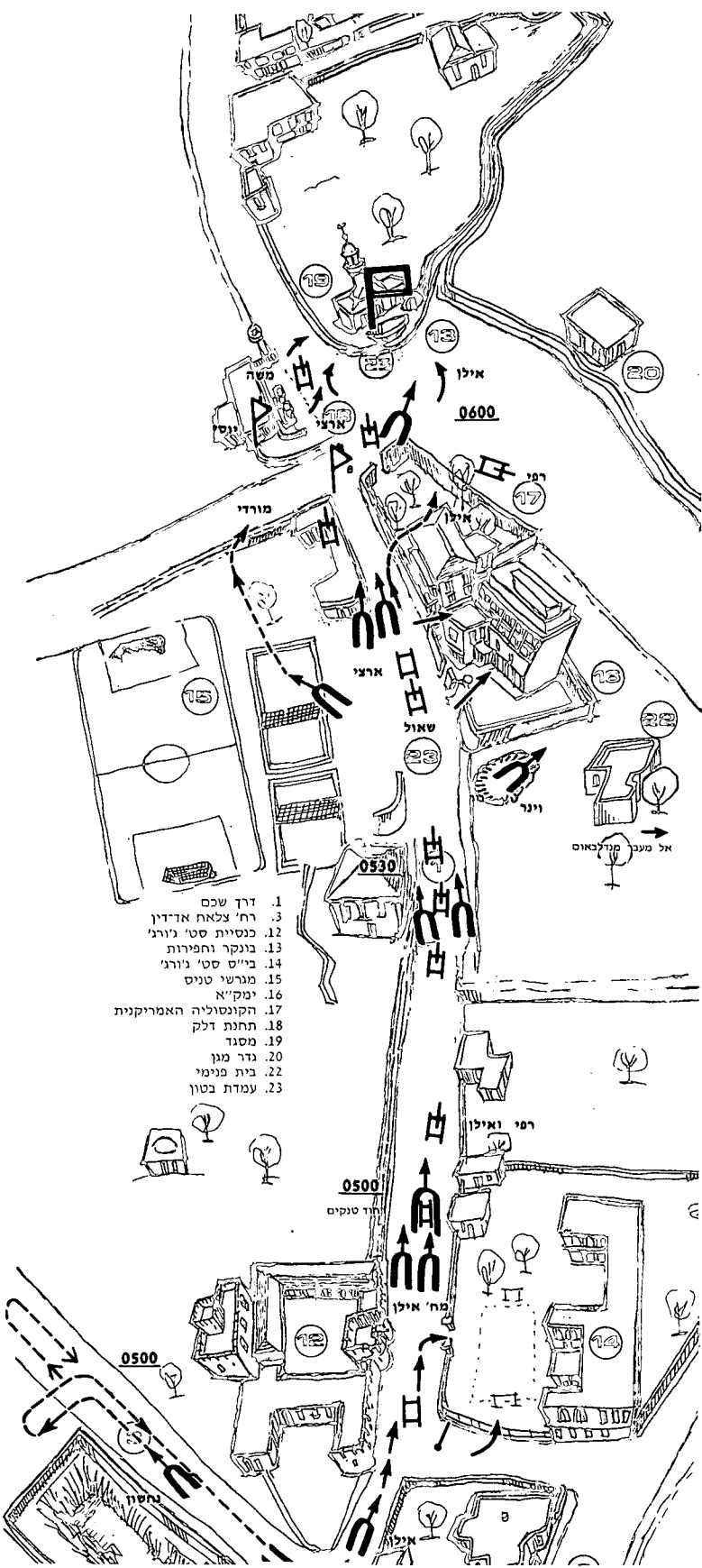
הקונסוליה האמריקנית

קרב האש עם הקונסוליה ופינת ימק"א נמשך. ליד גדר האבן של הקונסוליה שוכבים החבר'ה צמודים לקיר. האש הירדנית מדויקת. קשה להרים ראש. ממחסה הקיר הם פונים אל הטנק של שליין, ומבקשים לירות על החלק הצפוני של בית הקונסוליה. הטנק זו קצת אחורנית כדי ליצור טווח ראייה וכינון. החבר'ה נשארים צמודים לקיר-האבנים, בין הטנק והבתים. בפניה הדרומית של השער שוכב דובי. לידו נחמיאס ואלון. ליד הטנק עומד רוחה.

פגז הטנק פוגע בחלק העליון של השער, וממשיך לבניין ימק"א. מעבר לחצר מגיחות פצצות רומה נ"ט ופוגעות בסביבת הטנק. רסיסים עפים לכל עבר. דובי נפצע, נחמיאס ואלון נהרגים. פצצת רומה נ"ט פוגעת ומתפוצצת בתוך חבורת הפיקוד של יוסי המ"פ. יוסי עף קדימה, ולמשך שניות אחדות הוא מנוטרל. פייר, סמל-הקשר, עף אחורנית ונפצע. סלק, מפעיל הרומה נ"ט, נפגע ברגליו. לשניות מספר חוסלה מפקדת הפלוגה. מפקדת הגדוד, הנמצאת לידה כל העת, מפעילה עתה ישירות את הכוחות. אין ספק שרימון הנ"ט נורה מכיוון מגרש החניה. קאצ'ה מכווון לשם טנק, זה הטנק של ניצן. הטנק דורס עמדת בטון בפנינת הבית ומכסה באש את מגרש הטנים.

מקבוצת הבניינים שבתוך העיר נורים צרורות אחדים של מקלעים כבדים. ניצן מכווון לשם את אש הטנק, ומפקח עליה. לפתע נפגע ארגז התחמושת וניצת. ניצן, הניצב חשוף בצריח, מורה לאדרי לצאת לטפל באש. אדרי קופץ החוצה, מושך את המקלע והכנה החוצה. מכבה את האש וחוזר. ניצן מבקש ממנו "עוזי" כדי לירות, אך בו ברגע נפגע, וצונח מת על מושבו. מצליח מקבל את הפיקוד, ומסיע את הטנק אחורנית כדי לפנות את ניצן לתחנת-האיסוף הגדודית.

משנשתתקו עמדות הירדנים לאורך החומה, שבו אילן ואנשיו ויצאו מבית הקונסוליה לדרך שכם, דרך השער בו נכנסו. הטנק של רפי חזר לצומת, המתכסה מדי פעם באש מכיוונים רבים. יוסי המ"פ שלח את מורדי, סגנו, למצוא דרך לאיגוף הצומת ממזרח, ולשיתוק האש שבאה משם. מורדי נטל עמו אחדים מן החבר'ה, ומפינת מגרש-הטנים נכנס עמם פנימה, לעורף הבתים השולטים על דרך שכם. צליפות מעבר בתים פנימיים כיסו את דרך התנועה בה נעו. מורדי ניסה לפתוח את מנעול השער בירי מן ה"עוזי" שלו. הדלת לא נפתחה. "מגזרי תיל!" צץ רעיון. במהירות ובמקצועיות נחתכו הברזלים, והדרך



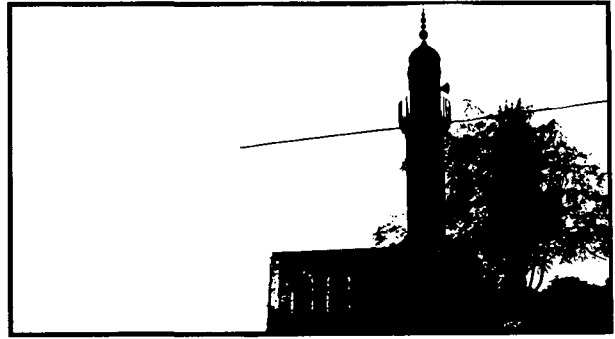
בבטחו כי העמדות הירדניות לאורך החומה יחוסלו על-ידי הטנקים, ובראותו כי כל תנועת-איגוף תימצא אף היא תחת אש האויב, החליט אילן להסתער מייד, הישר מן החזית. שני הטנקים הראשונים, של רפי וארצי, פתחו באש לכיוון ההסתערות. את הטנק של משה קידם רפי לאבטחה באיזור תחנת הדלק, ועמו נעו חברות המ"פ והמג"ד. מורדי וחוליית המקלע של כוכבי חיפו ממזרח לאורך הרחוב. בקפיצת הסתערות אחת הסתערו החבר'ה של אילן, חצו את הצומת ונצמדו אל החומה. איש לא נפגע. אך האש מן המסגד ומן הבונקר נמשכה.

אילן משך דרומה והגיע לקרבת הבונקר, אך בנסותו להיכנס אליו, נתקל בחייל ירדני. הוא זו אחורה והשליך רימון; אותה פעולה עצמה עשה הירדני. רימון התפוצץ על-יד אילן, הוא נפגע ונשאר לשכב במקום. אחר-כך זחל אחורה עד לעץ. דרך של קילומטר, רצופת לחימה בלתי-פוסקת — נסתיימה. על-יד אילן נפצע גם מועלם, באוזנו.

החבר'ה מאחור המשיכו בפעולה. כשאילן נפגע נמצאו עופר וליוורקה בראש המדרגות. עופר זרק שני רימונים אל פתח הבונקר, ואחר-כך נכנסו שניהם פנימה, ירו ב"עוזים" לכל הכיוונים וטיהרו את הבונקר. אורי נשא את אילן על הגב עד סיבוב הקונסוליה, ומועלם צעד לידו; שם טיפל בהם אלישע וחבשם. ברגע בו התרחקו אילן ומועלם מן המוצב, יצא מקרבת הבונקר שבקיר המסגד חייל ירדני. רוני, שהתקדם לעבר המסגד, ראה אותו, ושוב חזרה פרשת אילן. שני רימונים נזרקו בבת אחת, זה מול זה. רוני הספיק לראות ליד הירדני ארגז רימונים. הרימון של רוני פגע בירדני. היה זה רימון התקפה, אשר התפוצץ עם המכה. הירדני נפל לבונקר. רוני רץ לפינת המסגד; סל-הרימונים עמד לידו. הוא נטל שניים מהם, והכניסם לבונקר. שתי התפוצצויות באו בו אחר זו; אבק רב עלה מן הפתחים.

בהימוג העשן הבחין רוני בחפרת-קשר הפונה דרומה. בתוכה רצו שני ירדנים. רוני שלח צרור; אחד הירדנים נהרג, והאחר נפצע והמשיך לברוח. רוני עלה לצריח המסגד, לעמדת אש ותצפית.

הטנקים המשיכו ונעו על הכביש דרומה, עד בואם לקרבת המסגד. מפקדת הפלוגה התקדמה, והתמקמה בתחנת הדלק שממול למסגד. יוסי אירגן את הפלוגה לקראת המשך ההתקדמות: מחלקת אילן — במסגד; מחלקת נחשון — בתחנת הדלק; מחלקת גבי — ליד הקונסוליה.



מסגד ליד הקונסוליה האמריקנית

נפתחה. החבר'ה הגיעו לרחוב המוביל מרחבת המסגד מזרחה, אל תוך העיר המזרחית.

בעוד הכוחות מוסיפים ונלחמים, דיווח המג"ד למפקדת החטיבה, כי הוא נמצא בימק"א. קאצ'ה, הסמג"ד, החל לחשוב כי אכן חלה טעות בציר ההתקדמות. הוא ניגש אל המג"ד וחיוה דעתו. המג"ד לא השתכנע, והחליט להמשיך בציר זה. גם מפקד הפלוגה היה משוכנע, כי ההתקדמות מבוטעת בציר המתוכנן.

0545

בשעה זו החל הקרב על מוצב הצומת ברחבת המסגד. צומת זה הוכן על-ידי הירדנים כמוצב לכל דבר. בגבעה הקטנה, צפונית למסגד, נחפרו ונבנו חפרות-קשר לאורך ולרוחב. במרכז הגבעה הוצב בונקר-בטון גדול, השולט באשנביו על הצומת ועל דרכי הגישה אליו. מצפון — מעבר מנדלבאום ודרך שכם, בקיר חצר המסגד נבנה בונקר-בטון, השולט על השטח המערבי לכיוון ישראל, ועל מוצב הצומת עצמו. מקרבתו החלה חפרת-קשר דרומה, עד למוצב-הפיקוד הירדני בגורה. העמדות שלאורך חומת מנדלבאום וחפרת-הקשר המחברת אותן סגרו את מוצב הצומת ממערב, ושלטו באש גם על הרחובות המגיעים אל הצומת ממזרח.

הטנקים של רפי וארצי עמדו בסמוך לצומת — בפינת הקוני-סוליה ובדרך מנדלבאום; הטנק של משה — ליד הקונסוליה בדרך שכם. המחלקה של אילן הסתדרה בקרבת הטנק, ולקראת ההתקדמות תפסו מפקדת הגדוד וחבורת הפיקוד של המ"פ מקום לפנים.

בהגיע ראש מחלקתו של אילן אל קצה קיר הקונסוליה, נפתחה עליו אש מן המוצב בצומת, ובעיקר — מן הבונקר המרכזי שלו.

