

עיקרי ההגנה ומבנה

ד"ר ל. מרחב

אופייני יותר לתקופתנו הוא המעבר להגנה במצב של חגע ישר, בתנאי ההשפעה המתמדת של האויב מן האויר ומן הקרקע, כשהכוחות העיקריים נתונים בקרב — וכשבמקרה עלול היריב להפעיל צנחנים וכוחות נחיתה. אך מעבר כזה, להגנה חפוזה — קשה יותר מן המעבר להגנה סדורה, ללא מגע עם האויב.

סוגי היסוד של ההגנה הם: הגנה סדורה והגנה חפוזה. הגנה סדורה מתבטאת: בהקמת מערכת ביצורים הגנתיים, בפרקציון ממושך יחסית, בעומק רב — ובצפיפות רבה של כוחות ואמצעי לחימה. הגנה סדורה מוקמת בכיוונים אופרטיביים חשובים, כדי למנוע חדירת האויב לעומק המרחב האופרטיבי.

הגנה חפוזה — היא היערכות להגנה תוך פרקציון קצר, שבו אי אפשר להשלים את בנית מערך ההגנה הסדור. כרגיל, הנקיטה בהגנה חפוזה היא ארעית; ובמידת הצורך והאפשרות משלימים אותה כדי להפכה להגנה סדורה. להגנה חפוזה עוברים הגייסות: במהלך ההתקפה — וזאת להדיפת התקפת הנגד של היריב; לחיפוי האגף (האגפים) של הכוחות העיקריים, הפתוחים בהתקפה מברעת; וכן, במצבי פעולות הגנתיות שלא הצליחו — בשעת נסיגה. את ההגנה החפוזה מציינות התכונות הבאות: אי השלמתה של הכנת מערכי ההגנה וכתוצאה מכך — אף כושר עמידה מופחת; תכנית אש שאינה מפותחת דיה; התקנה חלשה של הביצורים ההגנתיים; שי תוף פעולה שאורגן בהיחפז; ארגון פחות יציב של פיקוד ושליטה; ידיעה קלושה של השטח. כל תכונות אלה הן תוצאה מהיעדר זמן מספיק לתכנון ההגנה וארגונה; ותכופות — גם תוצאה ממחסור בכוחות ובאמצעי לחימה הדרושים.

ההגנה הסדורה וההגנה החפוזה עשויות להיות או רצופות או בלתי רצופות. רציפות הגנה מתבטאת בהיעדר פערים רציניים במערך ההגנה; ותכליתה — מניעת חדירת כוחות התוקף אל עומק המערך מבלי שיצטרפו תחילה להבקיעו. אגפיה של ההגנה נשענים, בדרך כלל, על משולשים טבעיים (כגון ביצות, חוף ים, נהר רחב, הרים קשים למעבר וכיו"ב). הגנה בלתי רצופה נשענת על החזקת תואי קרקע, החולשים על נתיבי תנועה ועל הסביבה הסמוכה. בהגנה כזו נוקטים

האסכולה הסובייטית במחשבה הצבאית מבחינה בין שתי צורות קרב יסודיות: התקפה והגנה. לפיה, רק על ידי קרב התקפה יכולים הכוחות המזוינים להשיג את המטרה הסופית בהתמודדות — השמדת היריב. לכן רואים התיאורטיקנים הרוסיים בהתקפה את צורת הקרב העיקרית, ובהגנה — את צורת הקרב המשנית. הכפופה לצרכי ההתקפה.

למה נועדה ההגנה? בהשענו על ביצורים הגנתיים, על מכשולים טבעיים ומלאכותיים ועל תכנון אש מעולה, ובנצלו נכונה את תכונות הקרקע, מסוגל המתגונן לעמוד בכוחות פחותים בפני כוחות עדיפים של התוקף, להדוף, לגרום לו אבדות ניכרות ולאצו להסתלק מכוונת ההתקפה; ולבסוף — ליצור תנאים נוחים למעבר הכוחות העיקריים שלו לקרב המכריע — להתקפה.

הרי שההגנה אינה מהווה מטרה לעצמה. מטרתה: להדוף את התוקף, להחזיק בתואי קרקע חשובים, להחליש את היריב — וכך ליצור תנאים למעבר להתקפה.

וביתר פירוט — הכוחות עוברים להגנה כדי:

- לחסום כיוונים, ולחפות על יעדים אופרטיביים ואסטרטגיים, בפני כוחות עדיפים של היריב;
- להרויח זמן להכנת המתקפה;
- לחסוך בכוחות ואמצעים, הדרושים לפעולות התקפיות בזירות קרב ובכיוונים חשובים אחרים;
- להחזיק ביעדים, אזורים ותחומים שנתפסו תוך המתקפה;
- להדוף התקפת נגד של כוחות עדיפים;
- לחפות על אגפיהם של כוחות תוקפים.

סוגי יסוד של ההגנה

בהתאם למצבי הקרב עשויים הכוחות לעבור לפעולות הגנתיות בשני תנאי יסוד אלה: א. ללא מגע עם האויב; או כשפעולתו של זה מורגשת לכל היותר בהפצצות אויריות ובתפעול כלי נשק ארוכי טווח כגון טילים מונחים וכד'; ב. במגע ישיר עם האויב — דהיינו, בתנאי ההשפעה המתמדת של אש הארטילריה, האויריה, והתקפות מקומיות של הלן.

מעבר להגנה ללא מגע עם האויב מתוכנן, כרגיל, מראש — ולרשות הכוחות זמן מספיק יחסית לתכנון וארגון. זאת יתכן בשלבי ההתפרסות האופרטיבית של הגייסות סמוך לגבולות המדינה, תוך ראייה מראש של מתקפת האויב — או במהלך המלחמה, בתחומים עורפיים, כשהזימה בידי של היריב.

* שאין לערובה בהגנה "קוית", מהתקפות הקודמות — אשר אינה מובאת כלל בחשבון בדוקטרינה הסובייטית.

- תכנון־אש נכון;
- בחירה נכונה של תואי־הקרקע להגנה, והכנתם המעולה מבחינה הנדסית;
- שילובם המושכל של תכנית־האש עם מערך־המכשולים;
- שליטה ופיקוד מתמידים ונמרצים;
- הכנת התמרון בגייסות ובאמצעי־הלחימה — לרוחב החזית ומעומק־ההגנה;
- הסאת הכוחות והביצורים־ההגנתיים;
- הכנת הגייסות לעמידה בפני תוצאותיהן של מהלומות גרעיניות, כימיות ובקטרילוגיות.

★

עומק ההגנה מושג ע"י עריכה עמוקה של הכוחות והביצורים ההגנתיים. חלוקת הגייסות לרוחב קר־החזית, וכן בעומק, אינה שווה במקומות השונים; היא מותנית בכננות המגן — המושתתות על הערכת פעולותיו האפשריות של התוקף. חלוקת הכוחות ומיקומם צריכים לענות על העצמה המשווערת של מהלומת האויב הצפויה מכיוון מסוים, וכן להבטיח לכוחות המגינים יכולת־עמידה בפני התקפות כבדות של היריב. היערכות־כוחות לעומק מתבטאת בארגון חגורות־הגנה עמוקות המתבוססות על מערכות־ביצורים עמוקות.

בעיקר בשטח הררי, בשטח ביצתי ובהגנת מכשול־מים. לפעמים פונים אליה בגלל חוסר כוחות ואמצעי־לחימה מספיקים, או היעדר הזמן הדרוש לתכנון הגנה סדורה־רצופה. ארגון הגנה כזו מוצא את ביטויו ביחוד תוך מהלך הקרב, אם מצליח התוקף לשבור את חגורות העומק־הטקטי של המגן, לפרוץ בכוחות ניידים ועדיפים אל עומקו האופרטיבי — ולשלול מן המגן אפשרות לארגון הגנה רצופה וסדורה.

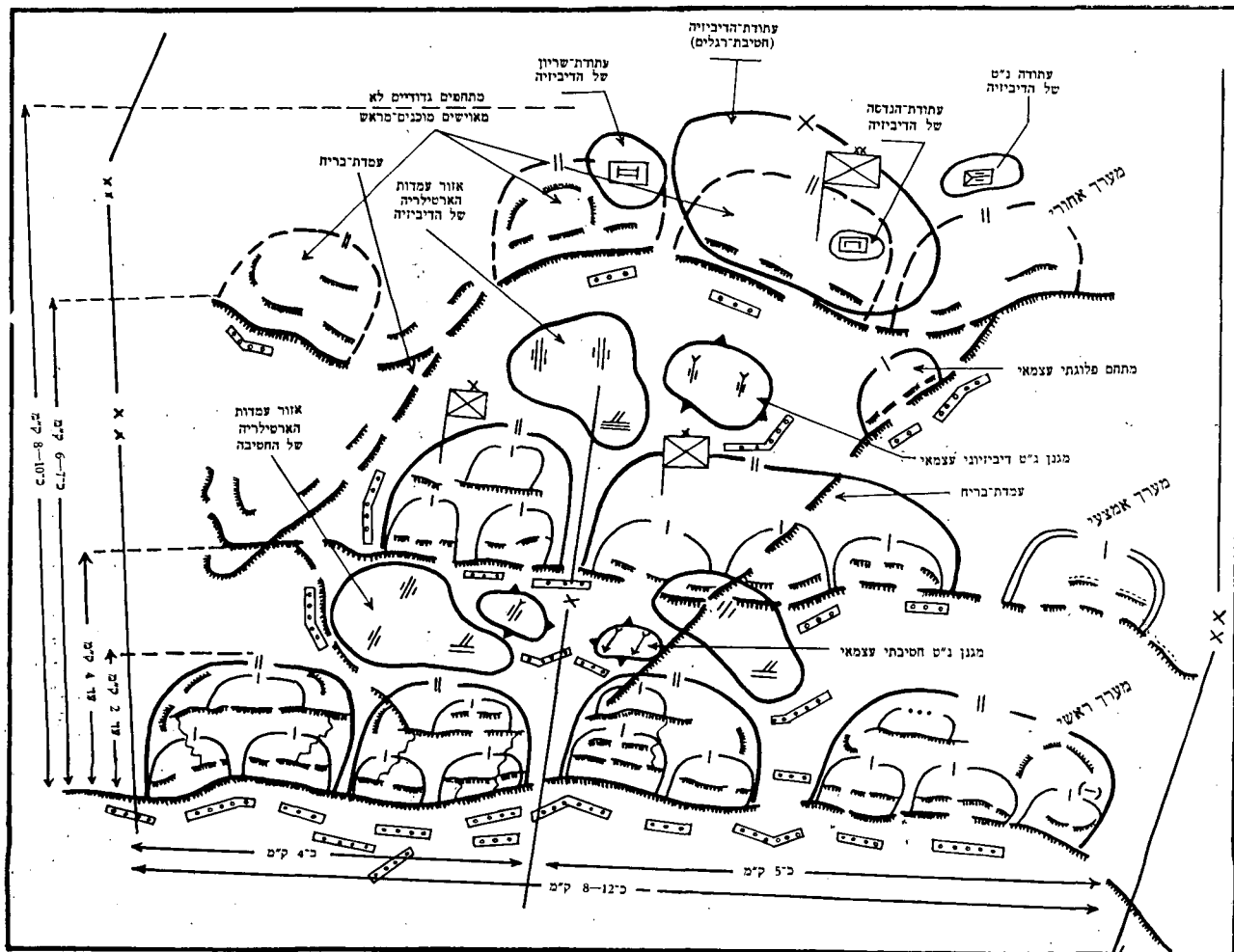
התכונות לפיהן תיבחן ההגנה

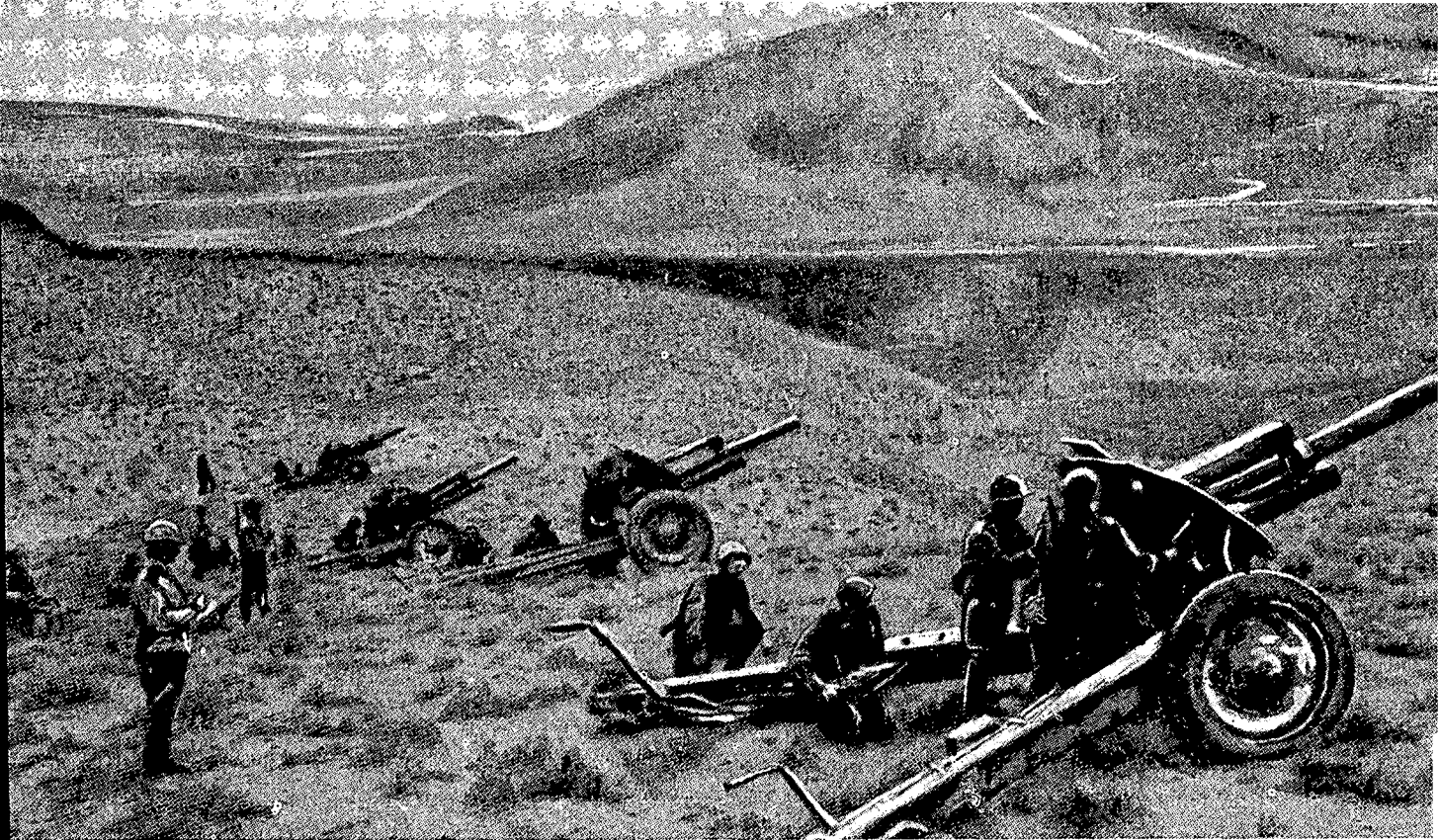
כדי שההגנה תוכל לעמוד באופן יעיל בפני התקפות חזקות של האויב, ואף להביא לשבירתן, עליה להיות: חזקה, עמוקה, הקפית, וביחוד — אקטיבית; וכן — מאובטחת אבטחה רבת־פנים (דהיינו — מאורגנת ומתקנת לחיפוי יעיל על הגייסות־המגינים, ועל עמדות־מפתח בפני טנקי־אויב, מטוסים, הארטילריה שלו, נחיתות־מהאוויר, מהלומות אטומיות, כימיות או בקטרילוגיות) — ומוסוית.

★

חוזקה של הגנה ניתן להבטיח על־ידי: — עקשנות המגינים, ורמת הכשרתם לקרב;

חגורת הגנה עיקרית — היערכות הכוחות של דיביות־רגלים (תיאור סכימטי)





סוללת ארטילריה בעמדת־אש

ידי הדרג האופרטיבי, והוא יכול לכלול עד 2 חגורות־הגנה. העומק האופרטיבי מגיע עד ל־50 ק"מ (ויותר) מקו החגורה העיקרית שב"עומק הטקטי". חגורות־ההגנה של העומק האופרטיבי מוכנות לכך שיתפסו אותן, ויחזיקו בהן, עתודות הדרג האופרטיבי והאסטרטגי.

★

את ההקפיות משיגים על־ידי הכנת עמדות־הגנה באגפי המתחמים (המוצבים), ובנית מתחמים (מוצבים) באגפי חגורת־ההגנה בכלל — והתקנת „עמדות־בריאח" ותעלות־קשר בתוכה; וכן — על־ידי הכנת תמרון רחב בכוחות ובאמצעי־מכשול, המבוצע תוך כדי מהלך הקרב, לעבר הכיוון הנתון בסכנה.

★

האקטיביות של הגנה מוצאת את ביטוייה: בפגיעה מתמדת בכוח־אדם וכלי־נשק של התוקף; בשלילת שטחי־היערכות נוחים להתקפה מן היריב; בהמנעה; בביצוע תמרון רחב באש, בגייסות ובאמצעי־מכשול הנדסיים לסוגיהם; בהטלת רציונך על התוקף — על־ידי תכנון־מראש של היערכות ההגנה, וע"י מהלכים (ממשיים או מטעיים) בהתפתחות הקרב. תפקידה העיקרי של אקטיביות ההגנה הוא לשנות את יחסי הכוחות לטובת המגן; להביא בתחילה לשיווי־משקל — ואחר־כך להשיג בגזרות מסוימות עדיפות על התוקף ולעבור להתקפות מקומיות; ובסופו של דבר — להתקפה כללית, כדי למגר סופית את היריב.

אחד הגורמים החשובים ביותר של פעילות ההגנה הוא הכנה־נגדית ארטילרית ואוירית, שמטרתה לשבש את הכנות

חגורות־ההגנה מורכבות מ־2—3 מערכי־הגנה, שכל אחד מהם כולל מספר הפירות, הקשורות ביניהן בעמדות־בריאח, ובתעלות־קשר. בבחירת חגורות־ההגנה שמים לב לכך שהללו יבטיחו לכוחות המגינים חופש ניהול האש לפני קו־המוצבים הקדמיים, תנאים נוחים לניהול התצפית הן קדימה והן לעומק ולאגפים, וכן תנאים טובים להקמת הביצורים, להסוואה ולתמרון. עומק־היערכות מערכי־הביצורים יהיה בדרך־כלל גדול יותר מזה של היערכות הכוחות — וזאת כדי לאפשר לכוחות־התגבור להתבסס בהם בשעת הצורך, שעה שיבצעו את התמרון מגזרות אחרות או מן העורף.

ההגנה מורכבת בדרך־כלל מ„עומק טקטי" ו„עומק אופרטיבי". העומק הטקטי מגיע עד ל־25—30 ק"מ, והוא כולל שתי חגורות־הגנה: חגורה עיקרית וחגורה שניה (עורפית). על החגורה העיקרית מגינים כוחות הדרג הראשון של הקורפוס (או של הארמיה — אם אין רמת־עוצבה של קורפוס) — דיביזיות חיל־הרגלים, בחגורה השניה (העורפית), המהווה השלמה הכרחית לחגורה העיקרית. נמצא הדרג השני של הקורפוס (הארמיה), או עתודתו — עד דיביזיות רגלים או היביזיה ממוכנת (או משורינת). יעודה של חגורה זו הוא — העמקת ההגנה; ועליה להקביל פני האויב, באם הצליח הלו לפרוץ דרך החגורה העיקרית. שתי חגורות אלה (העיקרית והשניה) מחוברות תכופות ביניהן באמצעות עמדות־בריאח.

את העומק האופרטיבי מהוות חגורות גוספות, הנערכות על־

* פירוט מדויק — ראה בעמוד 26.

היריב להתקפה. היא מבוצעת בכיוון המשוער של המאמץ העיקרי של התוקף, יום אחד או מספר שעות לפני שעת ה"ש" המשוערת. הצלחת הכנה הנגדית זו מותנית בקבלת נתוני-מודיעין מדויקים ביותר. יעדי ההכנה הנגדית הם: ריכוזי-התוקף העיקריים בשטחי כינוס והיערכות, עמדות של נשק גרעיני וכימי, ארטילריה בעמדותיה, מפקדות, צומתי-קשר, מערכי-תחזוקה וכיו"ב.

למלאו-ביטויה מגיעה האקטיביות של ההגנה בהתקפות-נגד, שבאמצעותן יכול המגן להטיל על התוקף את יזמתו הוא ואף להכריע סופית בקרב. כרגיל, עוברים הכוחות להתקפות נגד רק לאחר קבלת אישורו של המפקד-הממונה. התקפות הנגד מוצאות לפועל בדרך-כלל רק כשקיימים תנאים נוחים, המבטיחים השגת המטרה של התקפת-הנגד: חיסול-האויב שהצליח לחדור לתוך מערך-ההגנה. אם תנאים אלה אינם קיימים, רצוי יותר שהדיפת האויב הפורץ תבוצע מעמדות מוכנות-מראש — מבלי לצאת מהן. התקפות-נגד מבוצעות כרגיל בדרגים גבוהים יותר (מעוצבת-היסוד ומעלה), בכוחות חזקים (יחידות ממוכנות, ממונעות וטנקים), בתיאום הדוק עם חיל-האוויר.

*

כאמור, מושגת הגנה מאובטחת על-ידי קיום-בפועל של סדרה שלמה של סוגי-אבטחה שונים; ועל כל מערך-ההגנה לענות על דרישות ההגנה נגד טנקים, נגד מטוסים, נגד ארטילריה, הגנה בפני נחיתות-מן-האוויר, הגנה בפני לוחמה אטומית, כימית וביו-לוגית. לכל אלה נוסף כי אכזריות-לטיב ההגנה היא — ההסוואה.

ההגנה הנ"ט מהווה יסוד של כל מערך-ההגנה. כל מתחם ימוצב ערוכים להגנה נ"ט ובתוכם בנויים מגננים נ"ט, המהווים חלק בלתי-נפרד מהם. במתחם גדודי משתלבים שלושת המגננים הנ"ט של הפלוגות אהדדי, ומהווים את ה"צומת" הנ"ט הגדודי. ההגנה הנ"ט מושתתת על כלים נ"ט (תותחים נ"ט, טנקים, תותחים ללא-רתע, מטולי-רקטות נ"ט, רימוני-נ"ט) של מגננים אלה, ועל מערך מכשולים נ"ט; וכן מוקמים, בצירופים שונים של אמצעים אלה, מגננים נ"ט עצמאיים (עליהם עוד ידובר להלן) ועתודות נ"ט ניידות.

ההגנה הנ"ט — צריכה לעמוד אף בפני הפצצות, ריקוטים ו"הבזקות" כבדים של אווירית האויב. היא מוצאת את ביטויה בהכנת כל יחידה ועוצבה להגנה נ"ט — פעילה וסבילה.

ההגנה הנגד-ארטילרית מתבטאת בכושר-עמידה בפני הפגזות כבדות של ארטילרית האויב (בנית מחסות, מקלטים, הסוואת הביצורים) מזה — ובהשמדת עמדות-הארטילריה של האויב באמצעות לחימה נגד-סוללתית, הפצצות-מן-האוויר ופשיטות, מזה. ארטילרית-התוקף, בעמדותיה, מהווה אחת המטרות העיקריות של המגן בהתמודדות עם היריב.

הגנה בפני נחיתות-מן-האוויר מוקמת בעוצבות (מדיביזיה ומעלה), והיא מושתתת על: אזורי-האחריות של העוצבות, קביעת השטחים הצפויים לנחיתות-אוויר, מכשול שטחים אלה ופטרולים, ציון דרכי-הגישה אליהם, הקצאת עתודות ניידות להשמדת האויב שנחת, ארגון מערכת אועקה וקשר, וכמובן, שסוגי-אבטחה זה קשור קשר הדוק במערכת ההגנה הנ"ט.

ההגנה בפני לוחמה אטומית, כימית, ביולוגית מתבססת,

ביחידות ובעוצבות, בראש-וראשונה על עיקרון ההגנה הסביב-לה. לשם כך מכינות הן מחסות ומקלטים ונוקטות באמצעי-הסוואה. במידת האפשר משתתפות היחידות והעוצבות בהש-מדתם של המקורות להפעלת הנשק האטומי, הכימי והביולוגי של האויב (טילים, מטוסים, ארטילריה) — באמצעות אש-ארטילריה, או פשיטות (דרגים גבוהים יותר מפעילים לכך גם נשק-טילי ארוך-טוח וכוחות-אוויר).

הסוואה — פירושה שעל כל מתקני-ההגנה ואמצעי-הלחימה להיות מוסוים. הסוואה מושגת ע"י שימוש באמצעי-הסוואה טבעיים ומלאכותיים ועל-ידי ביצוע התמרון באופן מוסוה. כל מפקד יחידה ועוצבה נושא באחריות עבור ההסוואה.

אש ותמרון

קרב-ההגנה הוא בעיקרו קרב-אש; ולכן את יסודו מהנה מערכת-האש המתוכננת-היטב. מערכת-האש, המאורגנת לעור-מק טקטי, ערוכה באופן שתאפשר להדוף את התקפתם של הטנקים, הרגלים והמטוסים ולנטרל את ארטילרית התוקף נטרול תכליתי. את יסוד מערכת-האש מהווה אש ארטילרית-השדה, הארטילריה הבינונית, הארטילריה הנ"ט וכן אש המרגמות והמקלעים — כשכל אלו, פרט לארטילריה הנ"ט, קשורים קשר הדוק עם מערכת ההגנה הנ"ט ומערכת המכשולים. צריך שיהיה ביכולתם של כל אמצעי-הירי לנהל את האש בתנאי-לילה ובתנאי ראייה-מגבלת. על תכנית-האש להיות גמישה ולהבטיח אפשרות של מתן אש מרוכזת לעבר כל הכיוונים וכל גזרות-ההגנה הנתונות בסכנה.

התמרון בכוחות ובאמצעים הוא חלק בלתי-נפרד מתכנית ההגנה. עליו להיות פשוט, תכליתי — וכן מוסתר (בכדי להפתיע את האויב). האויב ישתדל להפריע לביצוע התמרון — ולכן מכינים מראש דרכים לעקיפת שטחים חיוניים (העלולים להיות מופגזים ומופצצים על-ידי האויב) ומתפנים עליהן באמצעות אש נ"ט ונ"ט. בפנים התגורה מתקינים תעלות-קשר בין החפירות ומערכי-ההגנה. תמרון מבוצע לתגבור, לצורך התקפות-נגד ולשם מעבר להתקפה.

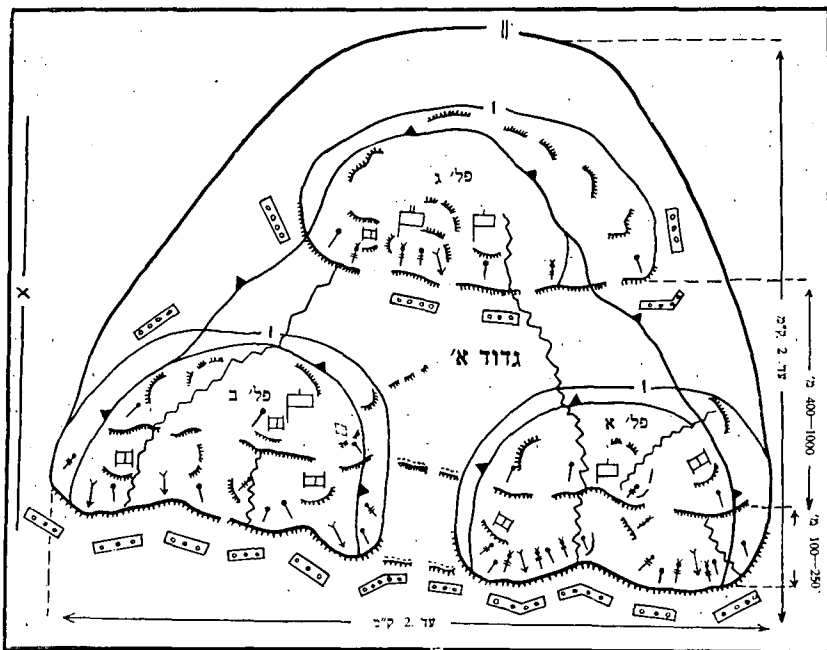
יבנה חגורת-ההגנה

החגורה העיקרית של ההגנה היא המפותחת ביותר מבחינת ההכנה הנדסית והמאוישת ביותר. המגינים משתדלים להכין אותה לפי שני שיקולים: א. שתשען על תואי-קרקע החול-שים על סביבתם והחוסמים את התקדמותו של התוקף (רכס הררי, ביצות, נהר); ב. שהשטח הנמצא לפניו לא יאפשר לגייסות התוקף להתפרס בנוחיות-יתרה.

החגורה העיקרית היא בעלת עומק רב (עד 10-8 ק"מ), וזה מבנה: א. קו מוצבי-חוץ ומוצבי-הטעיה (לא תמיד קיים); ב. רצועת מכשולים-מגינים; ג. 2-3 מערכים של מתחמים-מוגנים (מערך ראשי, אמצעי ואחורי); ד. בין המערכים — מגננים נ"ט עצמאיים; ה. אזורי עמדות-ארטילריה; ו. עמדות-כריח (ראה מרשם בעמ' 21).

קו מוצבי-חוץ ומוצבי-הטעיה

לעתים (בעיקר — במצבים ללא מגע עם היריב) יבנה המגן לפני חגורת-ההגנה העיקרית שלו קו מוצבי-חוץ ומוצבי-



מתחם גדודי
גדודי רובאים מוגבר במערך ראשי (תיאור סכימטי)

החולשה של כל המערך הן בחיבורים ("תפרים") שבין המתחמים והמוצבים ובין היחידות או העוצבות. אך כאן יש להדגיש כי החיבורים מוגנים בדרך-כלל בכוחות ואמצעים רבים ככל-האפשר — ולא תמיד יש לראותם כנקודות-חולשה דוקא.

יסוד המערך הוא המתחם הגדודי המורכב ממוצבים פלוגתיים. המערך-הראשי מורכב ממוצבי-קור-ראשון, הבנויים על שתי התפירות הראשונות, ומוצבי קור-שני, הבנוי על החפירה השלישית. עומק המערך הוא עד 2 ק"מ. המערך הראשי (ולעיתים — גם שאר המערכים של חגורת-ההגנה) כוללים שלוש ולפעמים ארבע תפירות, שהן פחות או יותר מקבילות זו לזו, בהתאם לתנאי פני-הקרקע.

מערכת-החפירות נחפרת בעומק מלא (עד 150 ס"מ ויותר) או בעומק חלקי (עד מטר אחד), כשחפירות מסוימות מדופנות, ואף מחוזקות בבטון. בנקודות-חיבור חיוניות בין קטעים שונים של חפירות ותעלות-קשר. לאורך החפירות מוקמות עמדות-ירי לרובאי (לרבות נשקו הנ"ט). בתוך קירות החפירות נכרים כוכי-תחמושת ומקלטים בשביל צוותי האש. במקומות חיוניים מותקנים פה ושם "בונקרים" עשויי קורות ועפר, ומצדיות עשויות-בטון.

החפירה הראשונה, המהווה את פאתו-הקדמית של מערך-ההגנה, עוברת בשטח החולש על הסביבה והמאפשר ניהול אש-לוחכנית, לטוח שאינו קטן מ-400 מ' מ, ותצפית עמוקה והקפית. לחפירה עיקולים מדי 10-30 מ', בהתאם למבנה הטופוגרפי של השטח. תכופות תוקמנה לפני החפירה הראשונה, במרחק של עד 20-30 מ', עמדות קדמיות, בהן יוצבו מקלעים (ואפילו בינוניים) כדי לחפות על דרכי-גישה אל המערך-הראשי ועל המכשולים, וכדי להבטיח קיום

הטעיה במרחק עד 3 קילומטרים מה-מערך-הראשי. תכליתו של קו זה אינה אלא: אבטחה בפני הפתעה; מניעת פריצת רצועת המכשולים; מניעת תצפית על חגורת-ההגנה; מניעת תקיפת החגורה מתוך-תנועה; השתיה האויב, להשגת רוח-זמן; מניעת התוקף מלתפוס שטחי-היערכות נוחים. וכן — לאלץ את האויב לפרוס כוחותיו — לפי רצון המ-גן, ובניגוד לכונותיו-הוא — ולגלות את כיוון המאמץ-העיקרי שלו; להטעותו ב-נוגע למבנה חגורת-ההגנה (ובעיקר — המערך-הראשי) על-ידי שהאויב יהיה אנוס לתקוף עוד בטרם הגיע אל המערך הראשי; לאלץ את התוקף לבצע הכנה ארטילרית כבר על קו מוצבי-החוץ ומר-צביה-הטעיה.

קו מוצבי-החוץ-וההטעיה מוחק בכוחות הקטנים לעומת ממדיו. בחלקו הגדול הוא בנוי מאמצעי-דמה (דמיי מכשולים, פני-רות, מוצבים, נשק-כבד, תקשורת וכו').

רצועת מכשולים מגינים

רצועת מכשולים-מגינים מוקמת עד כמה שאפשר על מכשול טבעי. לפני המערך-הראשי של החגורה העיקרית (במרחק כ-100-50 מ' ממנו). עומקה של רצועת-המכשולים, המור-כת מכשולים נגד-טנקים וממכשולים נגד-אדם, יכול להגיע למאות מטרים. רצועת-המכשולים מכילה מכשולי-תיל ב-1 עד 3 שורות, שדות-מוקשים, תעלות נגד-טנקים. בין מערכי חגורת-ההגנה ובתוכם מוקמים מכשולים-מאבטחים במספר רב. כל מתחם ומוצב מוקף מכשולים-מאבטחים (מכשולי-תיל, שדה-מוקשים). הגייסות מגינים על המכשולים על-ידי הסוואה, תצפית, תשמעים, חיפוי (אש נשקל ונשק-רגלים כבד, ואש ארטילרית), תאורה, מארבים, מכות-נגד. רצועת-המכשולים משולבת הדוקות בתכנית-האש.

מערכים של מתחמים מגינים

המערך הראשי (כמערכים האחרים) מוקם בתואי-קרקע טקטיים שולטים. כדי למנוע הסתננות ואיגוף בנויים המתחמים כמערך רצוף, אלא שחוזקו אינו שווה בכל מקום. אין להבין שרציפותם של המתחמים שבמערך הנה מוחלטת; יש ובין המתחמים והמוצבים קיימים פערים, המגיעים עד ל-500 מ' (ולפעמים אפילו יותר). פערים אלה נתונים לחיפוי אש-אגפית חזקה של היחידות המגינות על המתחמים (המוצבים) הסמוכים, ולחיפוי אש-ארטילרית והמכשולים. הסתננות דרך הפערים אינה בדרך-כלל קלה, וביחוד לאור היום. ראוי להדגיש כי בכיוונים המשוערים של המאמץ העיקרי של התוקף יהיו המתחמים (המוצבים) סמוכים זה לזה, ללא פערים ביניהם — שכתוצאה מכך לא יימצאו בגורה כזאת אגפים חשופים — ואז יינצר כורח להבקיע אותם בהתקפה חזיתית. המערך-הראשי יהיה חזק במיוחד (כלומר — בעל מתחמים צפופים) על נתיבי-תנועה המולי-כים לעומק ועל תואי-קרקע טקטיים חשובים. נקודות-

רצועת-אש רצופה. עמדות אלה מחוברות לחפירה הראשונה באמצעות תעלות-קשר.

במרחק של 100—200 מ' עוברת, כרגיל לאורך הרכס-הקרבי, החפירה השנייה, המהווה שלמות אחת עם החפירה הראשונה. מרחק זה, לפי התפיסה הסובייטית, מבטיח: א — שהכוחות היושבים בשתי החפירות הראשונות לא ייפגעו, בצותא, על-ידי פגז אחד של תותח או מרגמה; ב — סיוע בלתי-אמצעי לכוח המגן על החפירה הראשונה.

שתי חפירות אלה מחוברות בתעלות-קשר (בדרך כלל — תעלת-קשר אחת במוצב מחלקתי). בשתי החפירות הראשונות של המערך נערכות להגנה, כאמור, פלוגות-הרובאים, היוצרות את קורה-המוצבים הראשון. לשם כינון מוצב-קורה ראשון נערכת פלוגת-רובאים, בדרך-כלל, כדלקמן: בחפירה הראשונה — שתי מחלקות; ובחפירה השנייה — מחלקה שלישית, היוצרת את „עומקו" של המוצב הפלוגתי. פלוגת-רובאים מתפרסת ברוחב המגיע עד ל-1000 מ' ובעומק עד 400—300 מ'.

במרחק של 400—1000 מ' מהחפירה השנייה עוברת החפירה השלישית; במידת האפשר — לאורך המדרון האחורי. תפקידה — ליצור עומק למתחם הגדודי, לשמור על אגפיו ועורפו ולסייע ככל-האפשר באש מקלעים לפלוגות הדרג-הראשון של הגדוד. על בכיס החפירה השלישית מוקמים מוצבי-קורה שני, המוחזקים בידי הפלוגות השלישיות של הגדודים, או עתודות-גדוד. החפירה השלישית קשורה לחפירות הראשונות על-ידי תעלות-קשר. פלוגת-רובאים נערכת להגנה בחפירה השלישית בתבנית קרחית („שלושה קדימה") — ולפעמים בתבנית „שניים קדימה"; במקרה כזה נבנית חפירה נוספת — חפירה רביעית.

כפי שכבר צוין, יסוד החגורה הוא המתחם הגדודי — שרוחבו ועומקו מגיעים עד ל-2 ק"מ כ"א; עומק זה נוצר ע"י התפרסות שלוש פלוגות-רובאים („שניים קדימה") ויחידות-סיוע התקניות והמסופחות. כל מתחם (מוצב) של המערך-הראשי מוגן מהבחינה הנ"ט: במקומות בלתי-עבירים לשריון — על-ידי מכשולים טבעיים או מחוזקים; ובמקומות עבירים — על-ידי תותחים נ"ט, טנקים מחופרים, תותחים ללא-רתע ומכשולים מלאכותיים. כלים נ"ט מוצבים בכל עומקו של המתחם הגדודי (הפלוגתי). בתוך מתחם (מוצב) ובאגפיו — עמדות-חליפין, המבטיחות הקפיות ההגנה.

*

המערך האמצעי בנוי כמערך הראשון, אך מוחזק בכוחות דלילים יותר (החצי, בקירוב, לעומת המערך הראשי). כך, למשל, בגזרת ההגנה של רגימנט-רגלים (גזרה חטיבתית), המגיעה ל-6—4 ק"מ, יימצאו כרגיל במערך הראשי — המגיעה ל-6—4 ק"מ, יימצאו כרגיל במערך הראשי — גדודים, ובמערך האמצעי יימצא — גדוד אחד. הגדוד שבמערך האמצעי מהווה את הדרג השני של הרגימנט. במערך זה יוצבו גם חלק מעמדות הארטילריה, מוצבי-פיקוד, עמדות נ"ט וכד' — דבר שבפועל נמצא גם הוא מתגבר מערך זה.

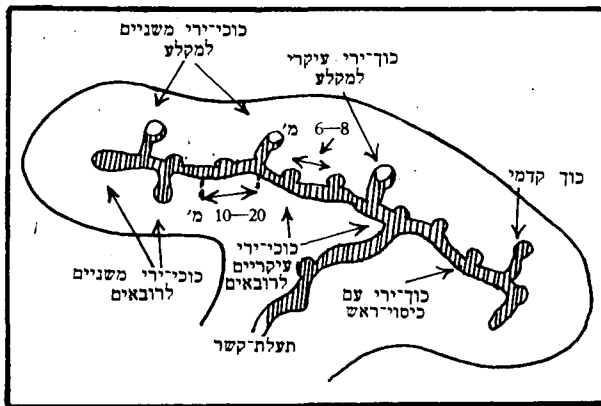
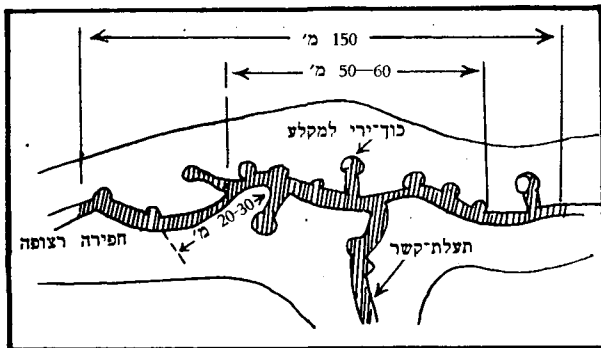
המערך האמצעי מרוחק מפאתו הקדמית של המערך הראשי כ-4 ק"מ, וזאת משתי סיבות: א' — שהאויב לא יוכל לפגוע בשני המערכים הראשונים של חגורת-ההגנה באש

ארטילרית ללא החלפת עמדות-הארטילריה; ב' — מרחק זה מאפשר, בשעת הצורך, את התמרון בכוחות ובאמצעים לעבר המערך הראשי — לתגבור או לביצוע התקפת-נגד.

בין המערך הראשי למערך האמצעי מותקן מגן נ"ט עצמאי של הרגימנט, שתפקידו להשמיד — תוך תיאום עם כוחות אחרים — את טנקי האויב שהצליחו לפרוץ לתוך גזרת ההגנה של הרגימנט. כשהמרחק בין המערך הראשי למערך האמצעי גדול יותר — מותקנים לפעמים ביניהם גם מוצבים הגנתיים עצמאיים (פלוגתיים או מחלקתיים), המהווים מעין „שוברי גלים" לגבי כוחות-התוקף שהבקיעו את המערך הראשי.

*

המערך האחורי בנוי כמערך הראשי (תכופות — רק 2 חפירות), אך כרגיל לא יהיה מוחזק בשלמות; הוא נועד להיתפס על-ידי כוחות העתודה-הדיביזיונית, תגבורת מבחון או כוחות שנסוגו מהמערכים הראשונים. בגזרה דיביזיונית — שרוחבה מגיע עד ל-10—8 ק"מ ויותר — יהיו במערך האחורי 3—2 גדודי-רובאים, עתודת טנקים (3—2 פלוגות), עתודה הנדסית, עתודה נ"ט, מוצבי-פיקוד, מתחמי-ההגנה שהוכנו מראש לתפיסתם בידי הכוחות בשעת הצורך, ועוד. בין מערך זה לבין המערך האמצעי נערך מגן נ"ט עצמאי של הדרג הדיביזיוני, בעצמה עד גודל ארטילריה נ"ט. הוא



למעלה: עמדת כיתת-רובאים במוצב מחלקתי לנסה: עמדה עצמאית של כיתת-רובאים כיתת-רובאים מגינה על קטע החפירה, או על עמדה עצמאית, שאורכם מגיע עד ל-150 מ'. בעמדה כיתתית מותקנים כוכיירי עיקריים ומשניים למקלע, לתת-מקלעים, לרובים ולמטול רקטות נ"ט; מלבד זאת בנויים בקירות העמדה כוכימחסה לחיילים ולתמושת. הקטע שבין שני עיקולים מגיע עד ל-20—30 מ' (אם העמדה מותקנת במחפור), או עד ל-10—20 מ' (אם היא נחפרה בעבודת-ידיים). המרחק בין שני כוכיירי לרובאים הוא 6—8 מ.

● הגנה מטיפוס סוביטי מצטיינת בחוזק ועומק רבים, הקפיות ואקטיביות, מערכת-ההגנה מפותחת מאוד מבחינה הנדסית ומוחזקת בכוחות ואמצעי-לחימה ניכרים. בשטחים חיוניים — רבה צפיפות המתחמים (המוצבים) וכלי-הנשק. הבי צורים שבתוך המתחמים נותנים למגינים מחפה ואפשרות תנועה בטוחים, ומשמשים יסוד להתגוננות עקשנית; התנגדות כזו יש הכרח לשבור בראש-וראשונה בכוח פיסיו — עלידי נטרול והשמדה.

● התגברות על ההגנה מטיפוס סוביטי מצריכה:
● הפעלת כל מקורות המודיעין, כדי ללמוד היטב את כל האלמנטים של מבנה ההגנה ולגלות בה את מערכת המכשור לים, מערכת האש (ובמיוחד האש הנ"ט), היערכות הכוחות, עמדות-הארטילריה, מוצבי-הפיקוד — וכן את נקודות-התורפה, כגון אגפים פתוחים, חיבורים ("תפרים") בין היחידות (העוצבות), פערים וכדומה;

● בחירת יעדי-התקפה באופן מחושב — כך שעם כיבושם תתמוטט ההגנה כולה;

● עקב חוזקה הרב של ההגנה — הפעלת עצמה רבה של כוח-אדם ואש נגדה עלידי התוקף; יצירת עדיפות פי 3-4 בכוחות ובאמצעים בכיווני המאמץ-העיקרי (בממוצע — ברגלים פי 3; בארטילריה פי 5-3; בשריון פי 4-2 וכד'); שיבוש מערכת-האש של המגן בגזרת המאמץ-העיקרי שנבחר, ובעיקר מערכת-האש הנ"ט שלו — הדיינו, ע"י שיתוק עמדות-הארטילריה — ושיבוש מערכת-הקשר;

● בשל עומקה הרב של ההגנה — יצירת היערכות עמוקה של הכוחות ואמצעי-הלחימה בכיוון המאמץ-העיקרי; שמירה על רציפות ההתקפה, תוך הצטברות מתמדת של כוח-מהלומה והגדלת קצבי-התנופה, על-מנת להחדיר את ההתקפה אל עורף המגן במהירות מכסימלית ולשלול מן המגן כל אפשרות להתארגנות מערכי-ההגנה עורפיים — עלידי עתודות, או כוחות הנסוגים מהמערכים הראשונים;

● המשך רצוף ככל-האפשר של ההסתערות ע"י הכוחות המתקדמים, כשיחידות-משנה מתוך הגלים הבאים מטפלים בטיהור החפירות והעמדות מן האויב שנותר;

● אי-כניסה להתמודדות ללא-הכרח עם מוצבים חזקים בעור מק החגורה — כי אם עקיפתם, באם ניתן;

● בשל האפשרות שתיערכנה על התוקף, בעומק מערך-ההגנה, התקפות-נגד חזקות — ניהול סיור מתמיד, ובמיוחד מאחרי אגפי היחידות, ושמירה על עתודה להדיפת התקפות-הנגד;

● ריתוק פעיל של כוחות המגן אף בגזרות משניות (נוסף על גזרת-ההתקפה, החייבת להיות רחבה למדי), כדי למנוע ממנו חופש-תמרון, ובעיקר למנוע העברת כוחות ואמצעים מגזרות-ההגנה סבילות — בלתי-מותקפות;

● ניצול כל טריו שהוחדר לתוך מערך-ההגנה, העמקתו והרחבתו — תוך הכנסת כוחות נוספים טריים אליו, המועברים אפילו מכיוון המאמץ-העיקרי, אם עשוי הטריו הנתון להכריע את הקרב;

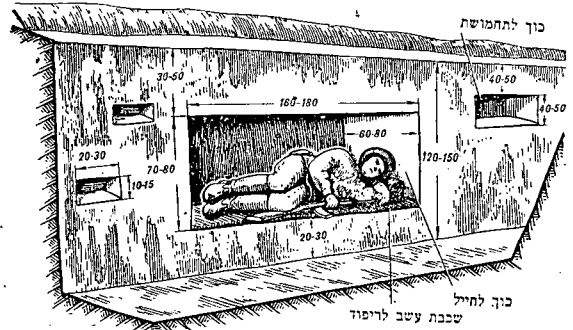
● מניעת האפשרות מן המגן לסגת לעורפו ולהתארגן להגנה — ועל-כן, עם גילוי הכנותיו של האויב לנסיגה, מעבר כוחות התוקף למרדף נמרץ בעקבותיו.

מוקם בשטח החולש על הסביבה ועל דרכי-גישה הנוחות לסנקי-האויב, ומבנהו ותפקידו זהים לאלה של מגנן נ"ט של הרגימנט.

המערך האחורי נמצא, בממוצע, 6-7 ק"מ מן הפאה-הקדמית של המערך הראשי. כפי שכבר צוין — עומקה של חגורת-ההגנה כולה מגיע עד ל-10-8 ק"מ.

אזורי עמדות-הארטילריה

האזור הראשון של עמדות הארטילריה בגזרת הרגימנט (אגד-הטיבתי) יהיה בין המערך הראשי למערך האמצעי ובתוך זה האחרון, במרחק של 3-5 ק"מ מהפאה-הקדמית של חגורת-ההגנה העיקרית. עמדות אלה עשויות גם לסייע למוצבי-החוף * ולהנחית אש על שטחי-היערכות של התוקף.



התקנת מחפורת בתוך חפירה רצופה (המידות — בסנטימטרים)

בגזרת-ההגנה של הרגימנט מוקם אגד-ארטילרי בן 2-3 גדודי ארטילריה ומרגמות.

האזור השני של עמדות-הארטילריה — זו של הדיביזיה ושל דרגים גבוהים יותר — הוא בין המערך האמצעי לבין המערך האחורי, היינו, כ-4-6 ק"מ מן הפאה-הקדמית של המערך הראשי. בדיביזיה מוקם אגד-ארטילריה בן 3-4 גדודי ארטילריה ומרגמות-כבדות.

עמדות-בני

המערכים שבחגורת-ההגנה קשורים ביניהם בעמדות-ברית. עמדות אלה, המהוות קר-חפירות אחד ולפעמים שניים, עוברות דרך תואי-קרקע שולטים, אלכסוניות ביחס לקווי-המערכים. תפקידן כפול: א' — לחפות על אגפי הגייסות שבחגורת-ההגנה ולמנוע מן האויב אפשרות חדירתו לתוך החגורה מאגפה ומעורפה; ב' — לתעל את כוחות התוקף אל האזור רים שאינם נוחים להתפתחות התקפתו ואל שטחי-ההריגה. עמדות-ברית משמשות אף כקווי-ניגוק להתקפות-נגד.

לסיכום

● תורת-הלחימה הסוביטית קובעת כי ההגנה היא צורת-קרב משנית, הכפופה לצורת-הקרב העיקרית — ההתקפה. מטרת ההגנה היא: להדוף את התוקף, להחזיק בתואי-קרקע חשובים, לגרום אבידות כבדות ליריב — ותוך כדי-כך ליצור תנאים נוחים להתקפה.

* כדי לאפשר סיוע תכליתי למוצבי-החוף ולמוצבי-הטעיה — ויחד עם זאת לא לגלות את עמדות הארטילריה העיקריות — תהינה מוכנות, בדרך כלל, עמדות-ארטילריה זמניות הנמצאות קדימה לעומת העמדות העיקריות.