

צבא ארה"ב - למבנה חדש



דגמי דיביזיות חדשים - ותכליתם

סא"ל בר-רצון

זמן לא רב לאחר תום מלחמת קוריאה עבר הצבא האמריקאי למבנה חדש, אשר בא להתאים את עוצבות היבשה לתנאי שדה הקרב האטומי. כושרן של עוצבות חדשות אלו לניידות, לגילוי אויב ולאיכונו, נשאר אָמנם פונקציה של האמצעים בהם צוידו למעשה ובשטח זה חלה התפתחות ניכרת בשנים האחרונות; אך השאיפה להשיג פיזור מפסימלי בשדה הקרב הושגה על-ידי נסיון לבנות את היחידות במבנה חדש, הידוע כ"מבנה המחומש" או ה"פנטומי".

הכונה שהונחה ביסודו של מבנה זה היתה הרצון לחסוך בדרגי פיקוד, על-ידי הגדלת מספר יחידות המשנה הכפופות לכל דרג וכתוצאה, הקטנת העוצבות, אך מבלי שיקטנו באותו היחס הדרגים הלוחמים שלהן. הדיביזיות הפנטומיות אורגנו בחמישה צוותי-קרב — מעין גדודים-מוגברים גדולים, שבכל אחד חמש פלוגות רובאים. באופן כזה נחסך דרג הרגימנט התלת-גדודי לשעבר — מבלי שקטן מספר הפלוגות הרובאיות שבדיביזיה.

כבר בשנים הראשונות להפעלתו של המבנה הפנטומי נתברר כי אחד מליקוייו העיקריים נעוץ בקושי שבשליטה על יחידות המשנה שבגדוד: מסתבר, שקשה מאד למפקד גדוד לשלוט ב-5 פלוגות רובאיות, 1-2 פלוגות טנקים, גדוד-ארטילריה בסיוע ישיר ויחידות דיביזיוניות מסופחות (הנדסה, יחידות-שרותים ועוד); ולמפקד פלוגה קשה עוד יותר לשלוט בהס-תערות על 5 מחלקותיו ועל יחידות-משנה נוספות. יתר על כן: באימונים, תמרונים, משחקי-מלחמה וכו' נתברר כי מימור שו של עקרון הפיזור — אף הוא אינו פשוט. המציאות הוכיחה כי עוצבות בעלות כושר ניידות טכנית גבוהה מחייבות מערך לוגיסטי מורכב; מערך זה חייב להיות מוגן ואחד התנאים להגנתו הוא שהחזית תהיה אטומה. אולם שיטת ההגנה המבוססת על היערכות במערכים בלתי-רצופים, המאפשרים ליריב חדירה, וכן הפעלת כוחות-עתודה ניידים, חוץ ריכוזם

הופעת הנשק האטומי בשדה-הקרב הייבשה את צבאות העולם לבדוק מחדש את דוקטרינות-ההפעלה ויסודות-הארגון עליהם היו מושתתים.

מול יכולת ההרס וההשמד של הנשק הגרעיני קיבלו היסודות העיקריים של הטקטיקה — אש, מחסה, ניידות וזמן — משמעות שונה משהיתה להם לפני הופעתו. כבר מתחילה ברור היה לחוגי-צבא כי כוחות היבשה חייבים להיות בנויים באופן שיוכלו לשלוט בשדה-הקרב מבלי שיהוו יעד לנשק-הגרעיני שבידי האויב. לכן, בכל הנסיונות שנעשו לארגון כוחות היבשה בצבאות המעצמות, נסיונות להם היינו עדים בשנים האחרונות, ראינו שהן הארגון והן תורת-הלחימה הותאמו לצרכים הבאים:

- השגת פיזור מפסימלי בשדה-הקרב — כדי שלא להוות מטרה למהלומה אטומית;
- כושר ניידות שיאפשר ריכוז מהיר של מאמץ לצורך השגת הכרעה — ובמועד שיעשה את תגובת האויב לבלתי-אפקטיבית;
- אמצעי מודיעין שיאפשרו שליטה מודיעינית מלאה על שדה-הקרב — כדי לאפשר מרחב-התראה, שיגשר בין שני הצרכים הראשונים.

אף שקביעת הצרכים היתה פשוטה, הרי מימושם הסתבך והלך ככל שפיתחו אמצעי הלחימה. בראשית חיפושי הדרך ניתן היה עוד לקבוע, במידה סבירה של דיוק, אלו הן מטרות "כדאיות" להפעלת נשק גרעיני ואלו הן "בלתי כדאיות" — ולאור קביעה זו להגדיר באופן מתקבל-על-הדעת את מידות הפיזור הדרושות; אך עתה הופך מלאי הנשק הגרעיני שבידי כל אחד מהיריבים ה"גדולים" כמעט כל מטרה נראית למטרה כדאית. פיתוח מערכות-השיגור מזה ואמצעי-המודיעין מזה — גרם אף הוא לכך שכמעט ולא יתכן עוד לרכז כוח בעצמה שתאפשר הכרעה ובמועד שימנע מהאויב יכולת-תגובה.

מתאימים, המסוגלים לפעולה של-מש בכל אחד משלבי המאבק, בנוסח "חד-גדיא", יש בו כדי להרתיע את היריב בראשית דרכו. אכן, המאורעות האחרונים בעולם — ובעיקר משבר ברלין, משבר הטילים של קובה, ובמידה מסוימת אף המאבק בויאט-נאם — יש בהם כדי לחזק תפיסה בטחונית זו.

*

ראית עוצבות צבא-היבשה בנושא עיקרי במערכת-ההרתעה הקונבנציונלית חייבה שינוי יסודי בארגון ובמבנה העוצבות כדי שיוכלו לענות על העיקרים הבאים:

- כושר לניידות אסטרטגית — דהיינו יכולת לנוע באוויר, בים וביבשה לכל מקום בו תידרש הפעלתן;
- יכולת לפעול בכל תנאי זירה ואקלים אפשריים;
- יכולת להתמודד עם כל אויב אפשרי — בתנאי לוחמה סדירה, סדירה-למחצה ובלתי-סדירה.

ברור, שנוסף לתנאים אלה חייבות עוצבות צבא-היבשה להיות מסוגלות לפעול במלחמה גרעינית, כחלק מהמערך הכולל. כך הביא השינוי במדיניות-הבטחון של ארה"ב לארגון מחדש של עוצבות-היסוד של חיל-היבשה, במבנה הדיביזיוני הקרוי מבנה "רוד" — ROAD*. התארגנות זו החלה בשנת 1962 — ועד סוף 1964 תוסב אחרונת הדיביזיות של צבא ארה"ב למבנה החדש.

לפי מבנה זה ימצאו בצבא ארה"ב ארבעה סוגי דיביזיות: דיביזיות-רגלים מוטסת, דיביזיות-צנחנים, דיביזיות שריון ודיביזיות ממוכנת. ארבעה סוגים אלה מאפשרים התאמת הכוחות הן לתנאי הזירות השונות והן לרמות-הכוננות הנדרשות. הדיביזיות-המוטסות הן בעלות הניידות האסטרטגית הגבוהה ביותר; הן מסוגלות להתערב בכל מקום בעולם תוך התראה של ימים ספורים (ויחידות-משנה של הדיביזיה — אף תוך שעות אחדות). דיביזיות חיל-הרגלים מיועדות להפעלה בשטח חים קשים, כגון שטחי אסיה ואפריקה, בהם מוגבלים כוחות ממונעים ומשוריינים ביכולת התמרון ותפקידם מצטמצם לסיוע לכוחות המופעלים רגלית. הדיביזיות המשוריינות והממוכנות מיועדות לפעולה באיזור בו ניתן להפיק תועלת-מפסימלית

* לכאורה, ראשי-התיבות של Reorganization Of Army Divisions; אך בצירופן — מלה בעלת משמעות סמלית — "דרך".

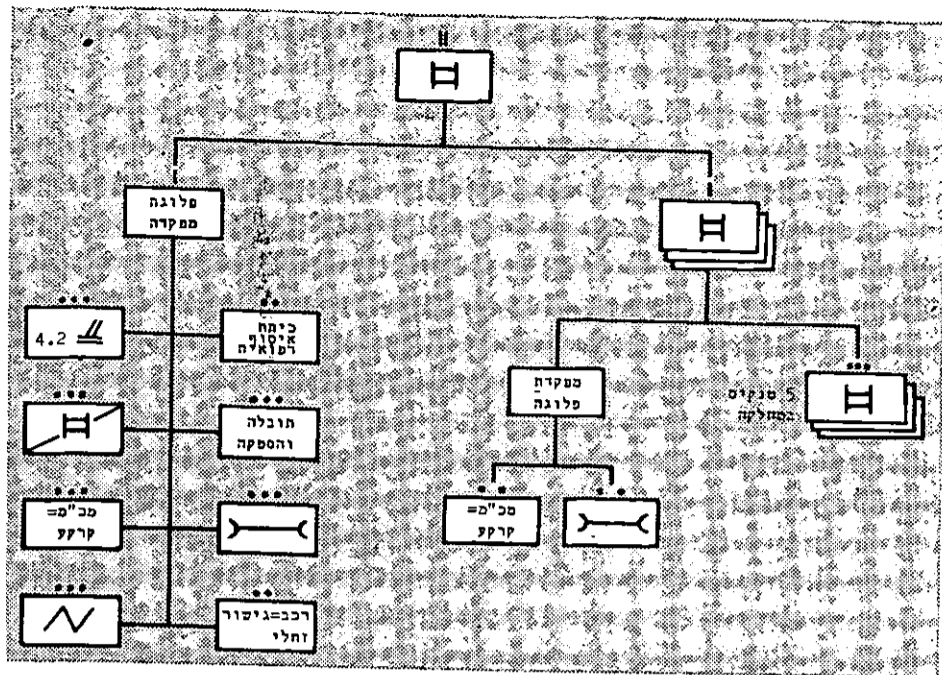
אמצעי לחימה							גדודים מסתערים				סוג דיביזיה	
כלי-רכב זחליים	כלי-רכב אופניים	מטוסים	הליקופטרים	טנקים קרביים	נושאי גייסות זחליים	טילים	תותחים	טנקים	צנחנים	חרמ"ש		חי"ר
276	3,192	6	97	135	79	4	76	2	—	—	8	חי"ר
1204	2,936	6	97	369	590	4	76	6	—	5	—	שריון
1096	2,822	6	97	205	662	4	76	3	—	7	—	ממוכנת
87	2,808	6	97	*47	29	4	60	1	9	—	—	צנחנים

* גדוד הטנקים הקלים של דיביזיות הצנחנים מצויד במשחית-טנקים זחלי בעל תוחם 90 מ"מ, שיוחלף על ידי טנק צנחנים קל הנמצא עתה בשלבי פיתוח אחרונים. הערה: יחסי הגדודים בדיביזיות השונות אינם קבועים ואלו המופיעים בטבלה הם יחסים מקובלים.

ופיזורם המהירים במרחב שבין המערכים — כרוכה בסיכון רב לגבי הדרגים המנהלתיים הנמצאים בעורף איזור הלחימה; דרגים, אשר קיומם ועבודתם הסדירה הם תנאי לקיומו ויכולת פעולתו של הדרג הלוחם. האמריקאים מאנו ליטול על עצמם סיכון זה ותורת הלחימה שלהם בשדה-הקרב האטומי ובוה שקדם לו הוסיפה לגרום חזית סגורה, שאינה מאפשרת חדירה. תקנוני-השדה האמריקאיים, שעובדו בשביל העוצבות הפנטו-מיות, קובעים לפלוגה חזית של 500—800 מ', לגדוד חזית של עד 4500 מ' (3—4 פלוגות לפנים — כשהרנח המכסימלי בין שני מוצבים-פלוגתיים הוא טוח נשקם); ולדיביזיה — חזית של עד 15—18 ק"מ. משמעות מרחקים אלה היא כי ההגנה על מרחב מתבצעת על-ידי הימצאות פיזית בו — ולכן, במקום ששמירת הפיזור תהיה "פונקציה" של כושר-הניידות (ככונתם הראשונית של מתכנני המבנה-הפנטומי) — הפך הפיזור להיות פונקציה של הטוח-התכליתי של כלי-הנשק; וכידוע, דוקא בטנחם של כלי-נשק אלה לא חלו שיפורים ניכרים. כך התברר במרוצת השנים כי המבנה הפנטומי, במקום שיהיה מבנה קל ונייד, אינו אלא מבנה מסורבל וקשה-לשליטה, בעוד ש"הפיזור על הקרקע" אינו פונקציה של המבנה כי אם של מידת הסיכון בה מוכן המתכנן להסתכן. מאידך גיסא, על אף הביקורת הרבה שנמתחה על המבנה הפנטומי בחוגי צבא-ארה"ב לא נמצא פתרון ארגוני שיתאים יותר לתנאי הלחימה בעידן האטום. ואם עובר כיום צבא-היבשה של ארה"ב שוב תהליך של שינוי מבנה וארגון בעוצבותיה הרי תהליך זה אינו בא לפתור את מגרעות המבנה הפנטומי בשדה-הקרב האטומי — אלא דוקא את מגרעותו בתנאי-הלחימה הקונבנציונליים. מקורם של שינויים אלה בתפיסה בטחונית-אסטרטגית אחרת שנתגבשה לאחרונה בחוגי ה"בית-הלבן".

כידוע היתה מדיניות-הבטחון שהולידה את המבנה הפנטומי מדיניות של הרתעה גרעינית, שגרסה תגובה גרעינית כוללת על כל מקרה בו יותקף ה"מערב" על-ידי ה"מזרח", ולו גם תשא התקפה כזו אופי קונבנציונלי. ברור, כי כאשר זו המדיניות — מופנה עיקר המאמץ למלחמה גרעינית-כוללת, ובמלחמה כזו קטן ממילא חלקן של עוצבות היבשה, ואילו לפי התפיסה הבטחונית החדשה חייב כושר-ההרתעה להיות קיים בכל אחת מזירות ההתמודדות, לפי תפיסה זו הכרחי שהיריב ידע, לפני שהוא מפעיל מערכת פעולות-החרנות באיזור הנראה לו נוח, כי הצד השני יכול להפעיל כוחות-נגד-חיתירה וכי המאבק בין כוחות אלה עלול להביא להפעלת

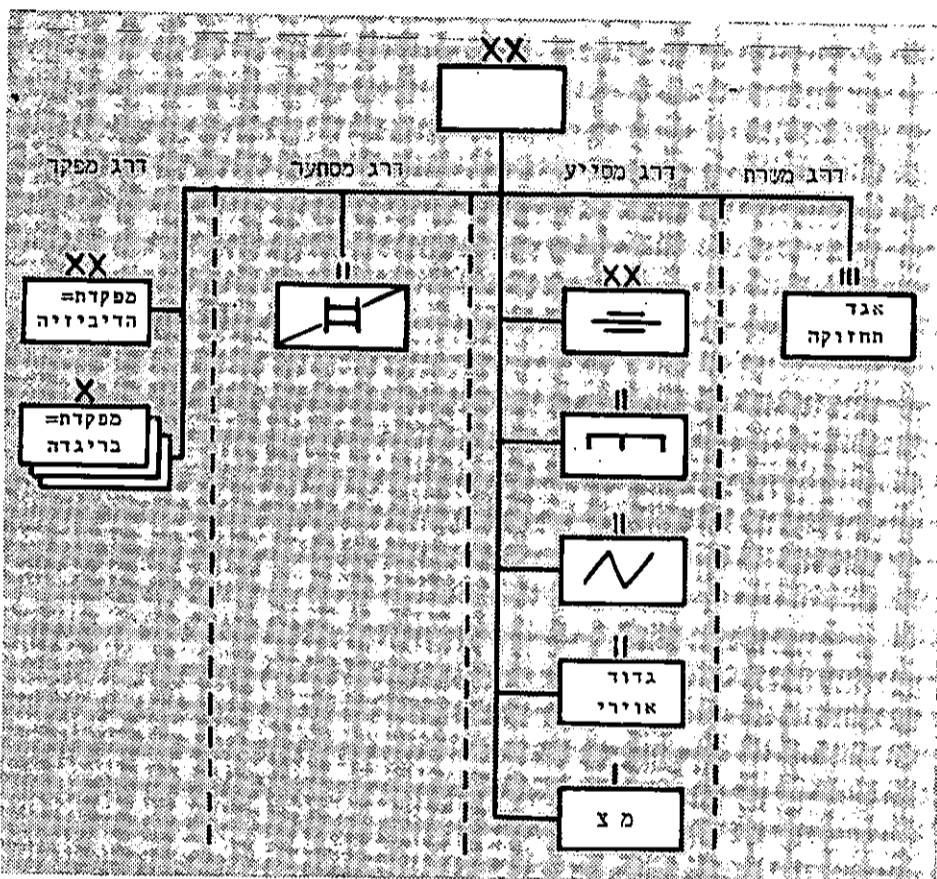
כוחות-צבאיים קונבנציונליים, המצויים בעצמה ובכוננות-הנדרשות, דבר העלול כשלעצמו לגרום גם אותו להפעלת כוחות כאלה; ומלחמה קונבנציונלית בין המעצמות עלולה להתדרדר למלחמה גרעינית. לפי דוקטרינה זו קיומם של כוחות



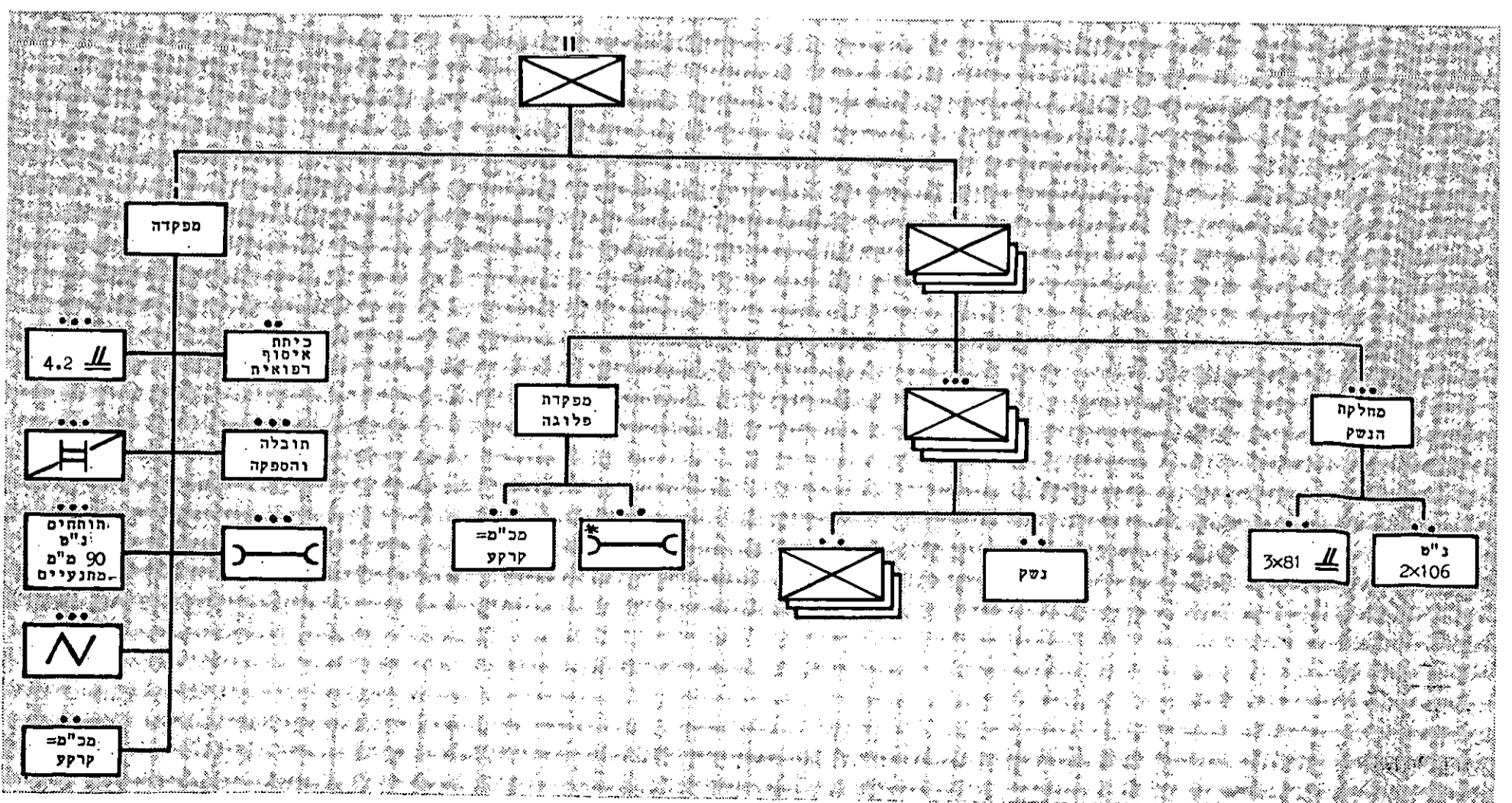
מכושר התמרון וההלם שלהן — (למשל — זירת אירופה).
 הבסיס הדיביזיוני, הכולל את מפקדת הדיביזיה, מפקדות הבריגדות (שתוקמנה לפי הצורך) ויחידות הסיוע והשרותים, שיה לכול ארבע הדיביזיות וההבדל ביניהן נקבע לפי סוגי הגדודים הלוחמים הכפופים להן. מספר הגדודים בכל דיביזיה והיחס ביניהם לסוגיהם, אינם קבועים והם נקבעים מדי פעם לאור המשימות להן יועדה העוצבה. לדוגמה: דיביזיה שנועדה לשמש עתודה לזירת המזרח-הרחוק, בהתחשב באופי הפעור לות הצפויות לה — נקבע כי תהיה דיביזיה-ח"ר בעלת 8 גדודי-רגלים ו-2 גדודי טנקים. אך, אין הכרח כי כל דיביזיה צוית-הרגלים תהיינה בעלות מספר זהה של גדודי ח"ר ושריון. בשביל לקבל מושג על עצמתן של הדיביזיות, עיין בטבלת-השוואה לעצמת סוגי הדיביזיות השונים שבעמוד הקודם.
 כדי שנוכל לדון בדיביזיות החדשות כמכשיר לחימה ובאפ-שרויות הרבות לציוות צותי-קרב טקטיים הטמונות בהן, נפרט להלן את הארגון והמבנה של יחידות-המשנה שלה — המסותרות, המסייעות והמשרותות.

הגדודים המסותרים

כאמור נקבע סוגה של הדיביזיה לפי הגדודים המסותרים הכפופים לה ואלה מתחלקים לארבעה סוגים: גדוד ח"ר, גדוד צנחנים, גדוד חרמ"ש וגדוד טנקים. בשלושה הגדודים הרא-שונים — הארגון והמבנה שוים וההבדל ביניהם נעוץ בעיקר בסוג האימון והציוד. שונה הדבר לגבי גדודי הטנקים. תקני כוח-האדם בגדודים אלה נעים בין כ-600 חייל בגדוד הטנקים לבין כ-900 חייל בגדוד חרמ"ש.



למטה — מבנה של גדוד ח"ר, חרמ"ש וח"ר-מוצנח (כיתח הטכנאים — רק בגדוד חרמ"ש). למעלה — מבנה של גדוד טנקים. באמצע — הבסיס הדיביזיוני (המונה בין 6000—7200 חייל).



מפקדות

מפקד הדיביזיה מפקד על הכוחות הכפופים לו באמצעות מפקדת הדיביזיה, שלוש מפקדות בריגדות, מפקדת ארטילריה דיביזיונית ומפקדת אגדת חזוקה דיביזיונית. מפקדות הבריגדות מפקדות על מעין צותי-קרב חטיבתיים, המוקמים לצורך משימה מוגדרת. בזמן שלום מוקצים למפקדות הבריגדות כוחות — והן אחראיות לאימונם.

קשר

גודד הקשר הדיביזיוני אחראי לשרותי-הקשר במרחב הדיביזיה. הגדוד מבצע משימתו על-ידי פריסת חמישה מרכזי-קשר מרחביים, אחד באיזור כל בריגדה, אחד באיזור המפקדה העיקרית ואחד באיזור אגדת-החזוקה. מרכזי-הקשר אינם כפופים ליחידות שבמרחבן הם פרוסים, אלא מופעלים באחריות מפקד גדודי-הקשר, והם המספקים שרותי-קשר לכל היחידות שבמרחבן.

מרכזי-הקשר שבדיביזיה מהווים חלק ממערכת-הקשר הכללית הפרוסה במרחב הקורפוס והארמיה, ולכן, יכול כל מי שברשותו מכשיר-אלחוט כלשהו או טלפון להתקשר למרכזי-הקשר שבאזורו ולקבל דרכו כל מינוי במרחב הדיביזיה או מחוץ לה. הוצאתו-משימוש של מרכזי-קשר אחד אינה פוגעת, איפוא, במערכת-הקשר כולה. נוסף לשרותי-קשר, אחראי הגדוד לביצוע תחזוקת דרג ג' של ציוד קשר ולמתן שרותים של פיתוח תצלומי-אוויר ותצלומי-קרקע.

גדודי-סיור דיביזיוני

גדודי-הסיור הדיביזיוני מורכב מ-3 פלוגות-סיור ממונעות ופלוגת-סיור מוטסת. משימת גדודי-הסיור היא הבטחת חזיתה ואגפיה של הדיביזיה. אך העובדה כי זוהי יחידה בעלת כושר-ניידות ועצמת-אש מעולים מאפשרת את ניצולה למשימות נוספות רבות (הבטחת המרחב העורפי של הדיביזיה, החזקת שטחים בשיטת ההגנה הניידת ותפקידים מיוחדים). פלוגת-הסיור מתחלקת לשלוש מחלקות-סיור. מחלקת-הסיור היא היחידה הטקטית הנמוכה ביותר, ומהווה מעין צותי-קרב מחלקתי בין-חילי — כיתה רובאית על נגמ"ש, נגמ"ש-סיוע (מרגמה בת 81 מ"מ), כיתה-סיור הנעה על-גבי 4 גיפים ו-כיתה-טנקים בת 2 טנקים-קלים. פלוגת-הסיור המוטסת היא יחידה נסיונית, אותה בנו האמריקאים לאור נסיון הצרפתים באלג'יריה ונסיונם הם בויאט-נאם. הפלוגה כולה מוטסת בהליקופטרים חמושים. גיפי הסיור

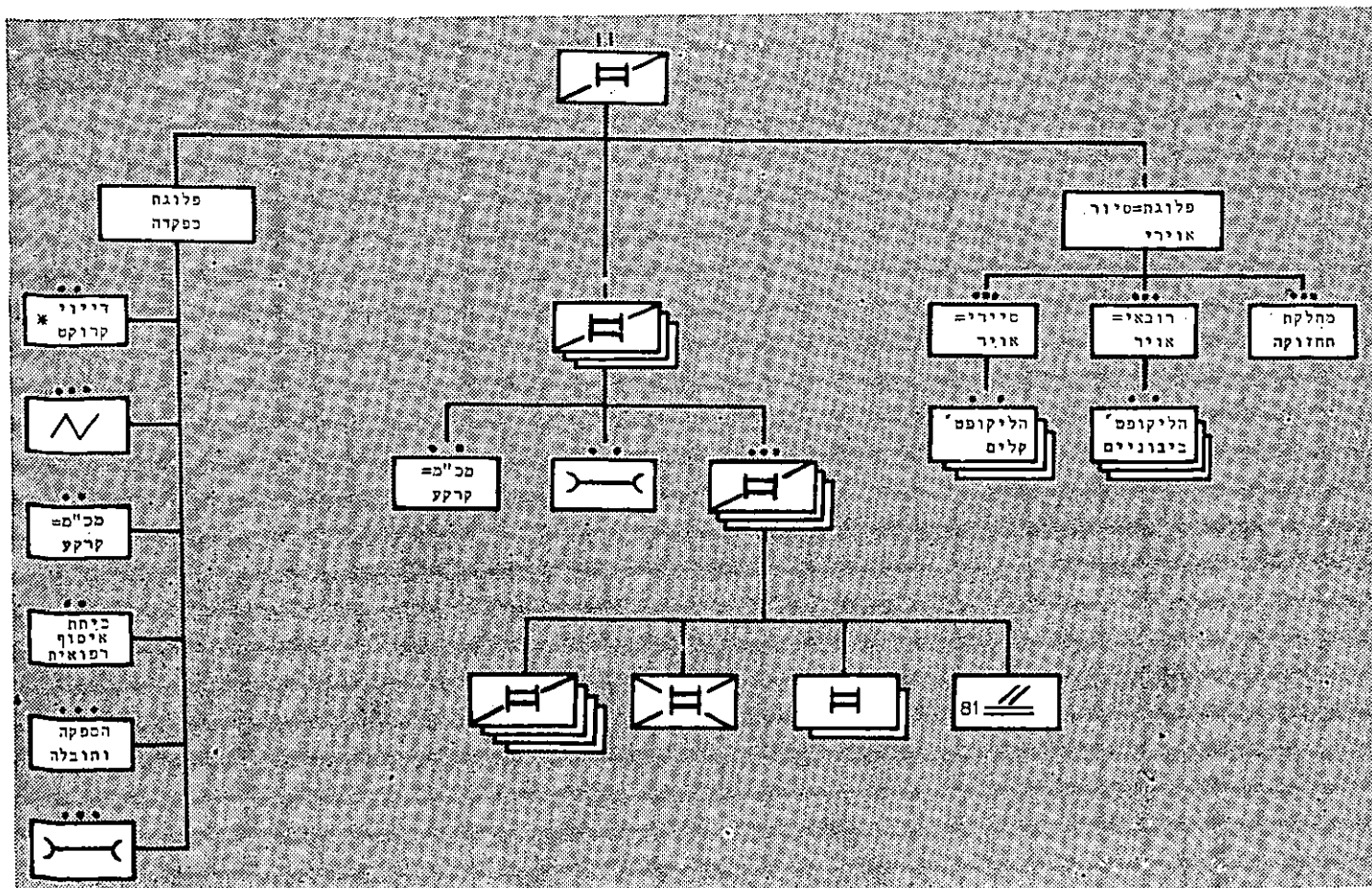
הוחלפו בהליקופטרים-קלים, חמושים במק"בים וב"כנרות" של רקטות; ואילו כיתות הטנקים והחי"ר הפכו למחלקת-סער אווירית המוטסת בהליקופטרים-בינוניים חמושים. כיתת המרגמה (בת 81 מ"מ) הפכה אף היא למוטסת-הליקופטר. ניידותה הרבה של פלוגת-הסיור האווירית מאפשרת לה להרחיב ול-העמיק את מרחב-הסיור של גדודי-הסיור הדיביזיוני; ועצמת אשה בצרופה לכושר-ההסתערות המהיר מאפשרים לה להתגבר על גילויים קלים של התנגדות אויב, לתפוס גשרים, לחסום מעברים וכו'.

אגב, בצבא ארה"ב קיימת גם חטיבת-סיור עצמאית ("רגימנט של חיל-פרשים-משוריין"). חטיבה זו שייכת, בדרך-כלל, למסגרתו של הקורפוס וכוללת שלושה גדודי-סיור, שהרכבם זהה לזה של גדודי-הסיור הדיביזיוני (בתוספת פלוגת-טנקים וסוללת הוביצרים-מתנייעים בני 105 מ"מ לכל גדודי-סיור). נוסף לשלושת גדודי-הסיור מצויה בחטיבה פלוגה אווירית, בת 26 מטוסים והליקופטרים.

ארטילריה דיביזיונית

גדודי-הארטילריה שבדיביזיה כפופים למפקדת הארטילריה הדיביזיונית. הגדודים מתחלקים לשני סוגים: גדודי הסיוע-הישיר וגדודי הסיוע-הכללי. גדודי-הסיוע הישיר הם שלושת גדודי ההוביצרים בני 105 מ"מ. לגדודים אלה נקבע תקן מיוחד של קציני-קישור המאפשר להם לתת קישור לדרג-המסתער. הקצאת הסיוע-הישיר תהיה תמיד גדוד לבריגדה. לפי הדוקטרינה האמריקאית אין אפשרות להקצות ליחידה מסתייעת יותר מגדוד אחד בסיוע-ישיר מאחר שמושג הסיוע-הישיר מושגת בעיקרו על הקישור. אותו גדוד סיוע-ישיר שהוקצה לבריגדת-העתודה יתגבר באשו את אחד הגדודים שבסיוע-ישיר לבריגדות שבמגע עם האויב, שכן אין האמריקאים מחזיקים ארטילריה בעתודה.

גדודי-סיור דיביזיוני

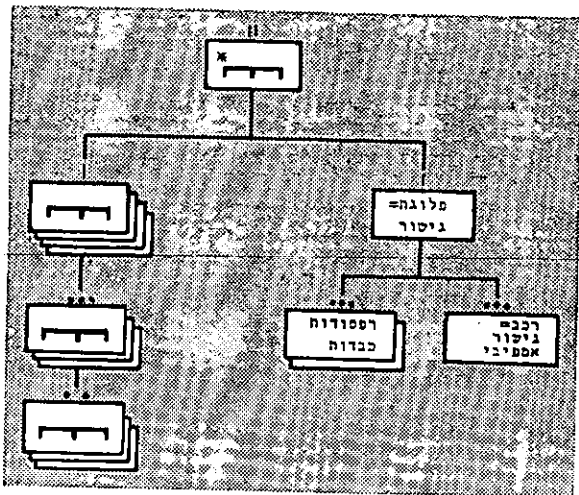


* מעין "דוידקה" — המטילה מטען אטומי לטוח של 2 עד 5 ק"מ. נשק זה נועד להיות נשק-אטומי גדודי.

גדוד הנדסה דיביזיוני

גדוד הנדסה דיביזיוני מורכב מ-4 פלוגות שדה ופלוגת גישור. פלוגות השדה מוקצות בסיוע ישיר, אחת לכל בריגדה. הפלוגה הרביעית נשארת בסיוע כללי — לאיזור מפקדת הדיביזיה, מרחבת החזקת הדיביזיוני ואיזור הארטילריה. בפלוגת הגישור ישנן שתי מחלקות להקמת גשרי רפסודות ומחלקה בת 10 כלירכב אמפיביים, נושאי חלקי גשרים באורך של 20 מ' כל אחד (אגב, נושאי הגייסות האמריקאיים מסוג לים לצלוח מכשוליים מים שזרמם אינו חזק מדי).

גדוד הנדסה



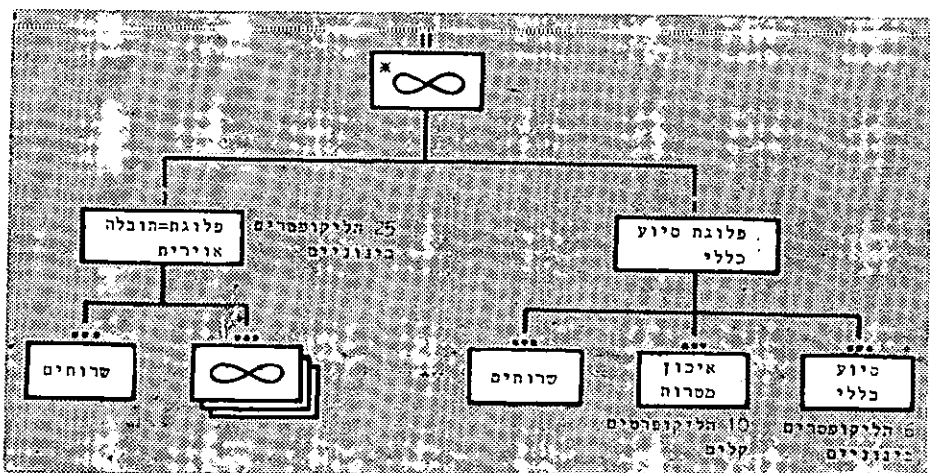
* בדיביזיות מוטסות ישנן 3 פלוגות שדה ופלוגת גישור.

גדוד אוירי

הגדוד מתחלק לשתי פלוגות: פלוגת תובלה אווירית ופלוגת סיוע אווירי-כללי. הפלוגה הראשונה מורכבת משלוש מחלקות הליקופטרים, המוקצות בהתאם לצורך הן למשימות טקטיות והן למשימות לוגיסטיות. פלוגת הסיוע הכללי מחולקת למחלקות הבאות: א. מחלקת סיוע כללי, המהווה מצבור כללי-טיס לתפקידי פיקוד ושליטה, לתגבור פלוגת התובלה האווירית ולביצוע משימות תובלה אווירית מזדמנות. ב. מחלקת התצפית האווירית, הכוללת מטוסים "מקובלים" ומטוסים ללא-טיס, המנוהלים מהקרע. מחלקה זו מופעלת למשימות איכון מטרות ע"י סיור אווירי, צילום, סריקות-מכ"מ וצילום אינפרא-אדום.

צות בהתאם לצורך הן למשימות טקטיות והן למשימות לוגיסטיות. פלוגת הסיוע הכללי מחולקת למחלקות הבאות: א. מחלקת סיוע כללי, המהווה מצבור כללי-טיס לתפקידי פיקוד ושליטה, לתגבור פלוגת התובלה האווירית ולביצוע משימות תובלה אווירית מזדמנות. ב. מחלקת התצפית האווירית, הכוללת מטוסים "מקובלים" ומטוסים ללא-טיס, המנוהלים מהקרע. מחלקה זו מופעלת למשימות איכון מטרות ע"י סיור אווירי, צילום, סריקות-מכ"מ וצילום אינפרא-אדום.

גדוד אוירי



* בק"ק בגדודי האוירי — 45 הליקופטרים ו-4 מטוסי תצפית קלים.

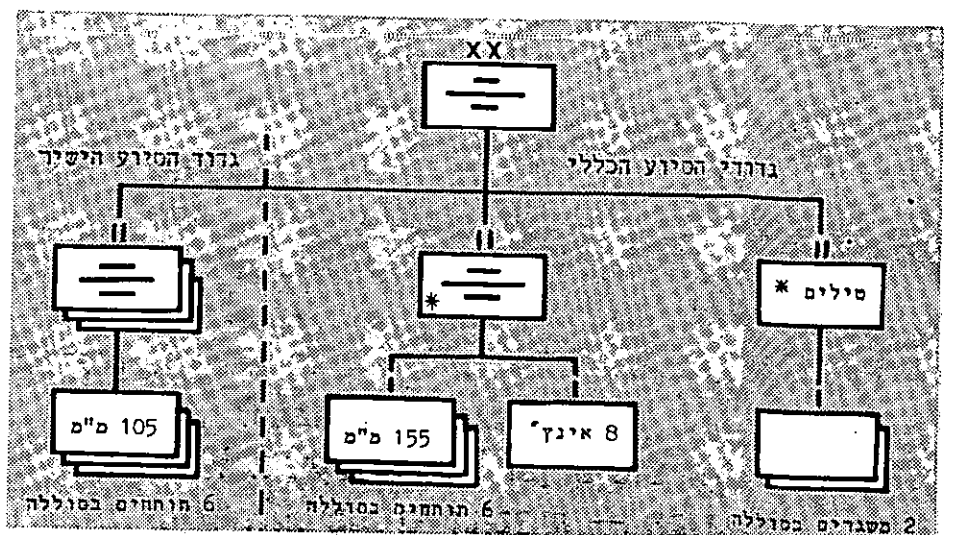
באמצעות ההליקופטרים שבגדודי האוירי ניתן להטיס, במטס אחד, פלוגה רובאית — על תקן ציודה המלא. מתוך 103 המטוסים וההליקופטרים שבתקן הדיביזיה — כפופים רק 45 הליקופטרים ו-4 מטוסים למפקד הגדוד האוירי. יתר המטוסים מחולקים כדלהלן: 2 הליקופטרים-קלים לכל מפקדת בריגדה; 10 הליקופטרים-קלים ו-17 בינוניים — ביחידת הסיור; 10 הליקופטרים-קלים ו-2 מטוסים — למפקדת אגדת החזקת.

באשר לגדודי הסיוע הכללי שבדיביזיה — יכול גדוד כזה להמצא בסיוע כללי ואז תוכל יחידה-מסתערת להסתייע באשור רק באישור מפקדת הארטילריה הדיביזיונית; או שיימצא בסיוע-מתגבר לאחד מגדודי הסיוע הישיר — ואז יכול מרכז ניהול-האש של אותו גדוד להפעיל ישירות את אש הגדוד-המתגבר. היחידה המסתייעת יכולה להתבסס בתכנוניה על אש הגדוד שבסיוע ישיר והגדודים המתגברים גדוד זה. גדודי הסיוע הכללי שבדיביזיות החי"ר, המשוריינות והממוכנות הם הגדוד ה"קני-המעורב" (הוביצרים בני 155 מ"מ ו-203 מ"מ), וגדוד טילים "הונסט ג'ון". בדיביזיות המוטסות מצוי גדוד סיוע-כללי אחד — ובו סוללת הוביצרים בני 155 מ"מ ו-2 סוללות טילים "ליטל ג'ון".

וזאת לזכור: אין הארטילריה-הדיביזיונית אלא שלד הסיוע-הארטילרי לדרג המסתער של הדיביזיה. בקורפוס קיימים כמה אגדים-ארטילריים, אותם מקצים בסיוע-מתגבר למפקד-דחת-הארטילריה של הדיביזיות (כרגיל — אגד אחד לדיביזיה שבמאמץ-משני; ושניים-שלושה — לזו שבמאמץ-עיקרי). באגד-ארטילרי כזה יש בדרך-כלל גדוד או שניים של טילים לטנח קרוב ("הונסט ג'ון"), גדוד טילים לטנח-בינוני ("פארשינג"), גדוד או שניים של הוביצרים בני 155 מ"מ וגדוד הוביצרים כבדים בני 203 מ"מ. יחידות הארטילריה שבאגדי הקורפוס אינן קבועות והרכבם של האגדים-הארטילריים אינו דומה האחד למשנהו. באמצעות הגדוד שבסיוע-ישיר המוקצה לבריגדה שבמגע מסוגלת זו לקבל אש של כל יחידות הארטילריה המתגברות אותו גדוד בין שהן דיביזיוניות ובין שאינן; וכל זאת — לפי קריאה ישירה וללא קבלת שום אישור מדרג-ביניים.

הארטילריה הדיביזיונית של הדיביזיות המשוריינות והממוכנות היא מתנייעת — בעוד שזו של דיביזיות הרגלים והמוטסות הנה ארטילריה נגררת. הוביצרים בני 203 מ"מ,

אגד ארטילרי



* בארטילריה של הדיביזיה-המוטסת ישנו גדוד אחד של סיוע-כללי, הכולל סוללת 155 מ"מ נגרר ו-2 סוללות טילים.

וגדודי הטילים "הונסט ג'ון" ו"ליטל ג'ון", מסוגלים לירות מטען-נפץ גרעיני. נוסף לאמצעי-שיגור קיים עוד כלי-נשק המסוגל לשגר מטען אטומי, אם כי רק לטוחים קרובים: "דייוי קרוקאט"; אלא שכלי זה אינו חלק מהארטילריה הדיביזיונית — וכנראה שיימצא ברמת הגדוד.

אגד-תחזוקה דיביזיוני

מפקדת-התחזוקה הדיביזיוני האחראי להפעלת מערכת-התחזוקה הכוללת הוא המפעיל את יחידות ההספקה, התובלה והפינוי-הרפואי — והוא האחראי לפריסת-מערך-התחזוקה, אבטחתו ופעולתו התקינה. בניגוד למבנה הדיביזיוני הישן, מהוים במבנה "רוד" קציני-המטה המקצועיים יועצים למפקד הדיביזיה לקביעת המשימות המוטלות על אגד-התחזוקה ולפיקוח על ביצוען; אבל אינם מבצעים בעצמם.

אלו הן היחידות הכפופות למפקדת אגד-התחזוקה:

גדוד-רפואה. הגדוד כולל שלוש פלוגות-פינוי, המתפרסות שתיים במרחב-הבריגדה שבמגע והאחת במרחב-העורפי של הדיביזיה. הסיוע הרפואי ניתן על בסיס מרחבי ופלוגות-הפינוי אינן כפופות ליחידות בהן הן פועלות אלא מגישות סיוע לכל היחידות שבמרחב.

גדוד-הספקה-ותובלה. גדוד זה כולל פלוגת-הספקה האחראית להספקת מזון, תחמושת, דלק וציוד-כללי — ופלוגת-תובלה, הכוללת כלי-רכב לתובלה מנהלתית ולהובלת גייסות (בדי-ביזית-חי"ר ישנם פלוגות-תובלה נושאי-גייסות כדי הובלת גדוד-חי"ר אחד).

גדוד-החזקה. גדוד-החזקה מבצע תיקוני דרג ג'. הגדוד מתחלק

אגד תחזוקה

סיוע ויחידות-שרותים שנועדו להיות מוקצות לדיביזיות בעת איגוד הכוחות לקרב. כבר הוזכרו רגימנט-הסיוע העצמאי ואגד-הארטילריה שבקורפוס. נוסף לאלה קיים בקורפוס אגד-שריון, הכולל מפקדה מצומצמת וכמה גדודי-טנקים עצמאיים. אגד-השריון אינו מיועד לפעולה עצמאית אלא לתגבור הדיביזיות בגדודי טנקים, בהתאם לצרכים המבצעיים. באם יידרש סיוע הנדסי, נוסף לזה הניתן על-ידי הגדוד האורגני — תוכל הדיביזיה להסתייע בגדוד או שניים מתוך גדודי-השדה שבאגד-ההנדסה של הקורפוס. נוסף ליחידות אלו קיימים בקורפוס או בארמיה גדוד הליקופטורים, גדודי נגמ"שים-לתובלה, גדודי-רכב, יחידות נ"מ (גדוד טילים מזה — וגדוד נ"מ אוטומטי על רכב-זחלי, מזה) ויחידות אחרות רבות.

*

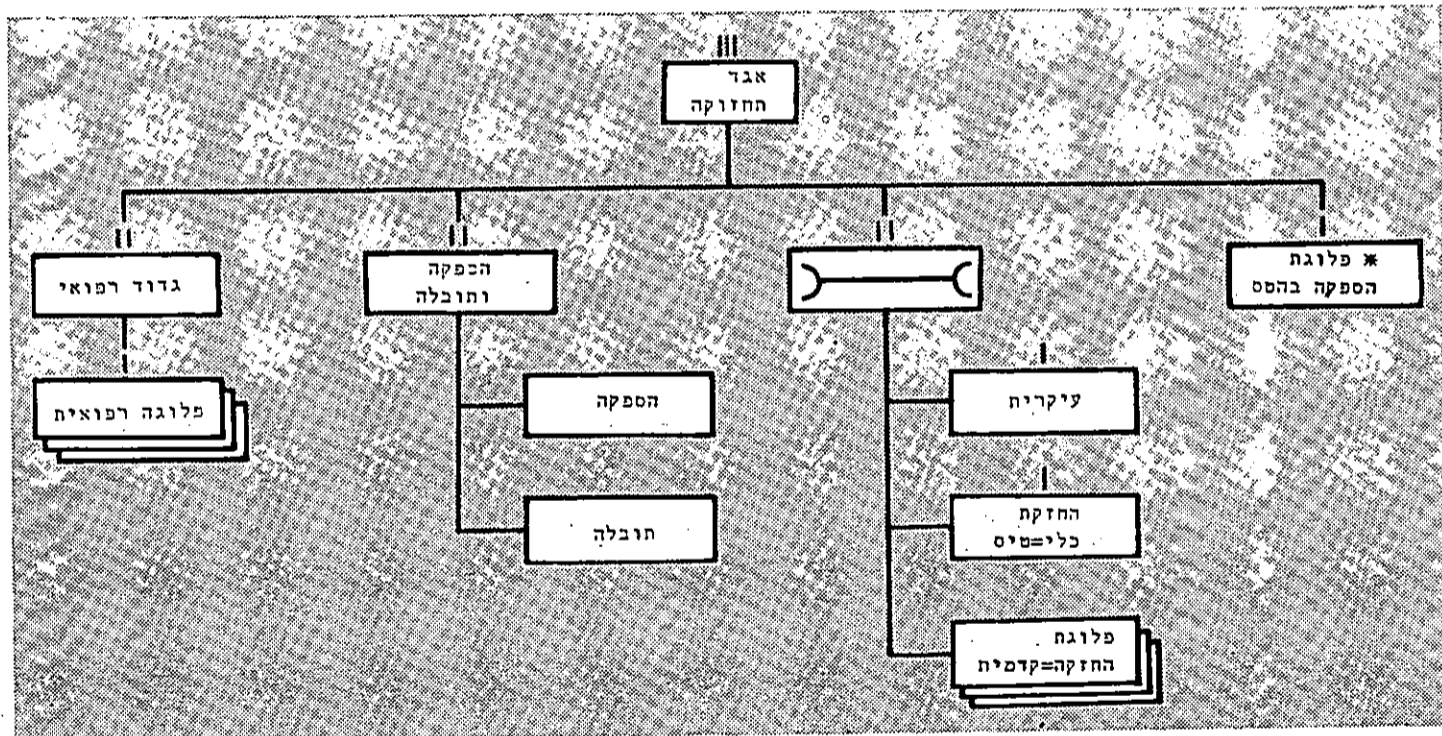
עם גיבוש מדיניות-הבטחון החדשה של ארה"ב ניתנה תנופה חדשה לארגון ולפיתוחן של עוצבות-צבא-היבשה. השיחוק שנכפה בעבר על זרוע-היבשה כתוצאה מכך שהיא נתפסה כממלאת תפקיד משני ובלתי-ברור במלחמה גרעינית, חלף לאחר שהוטלה עליה המשימה להתמודד בכל אחד משלבי "סולם-המאבק": מלחימה נגד אויב בלתי-סדיר ובזירה שאינה מאפשרת שימוש באמצעי-מל-חמה מורכבים — ועד מלחמה גרעינית-כוללת.

דיביזיות ה"רוד", כפי שתוארו בסקירה זו, הן רק שלב — ולא סוף-דרך. אם כי מבחינת אמצעי-הלחימה והציוד שלהן הריהן המשוכללות, כנראה, ש- בין העוצבות הקיימות היום בצבאות העולם, טמונה חול-שתן העיקרית בסרבולן ברמה הטקטית והאופרטיבית. ברמה הטקטית, מתבטא סרבולן זה ב- כך שכושר-התמרון שלהן מות-נה בקרקע עליה הוא מתבצע. ואילו מערך לוגיסטי כבד, ה- מחייב פריסת-מתקנים לוגיס-טיים בעורף עוצבות-התמרון, והעובדה כי זרימת הספקה מה-

מתקנים לצרכנים מותנית ברשת פגיעה של נתיבי-הספקה — הם הגורמים לסרבולן העוצבות ברמה האופרטיבית. מכאן, שהתגברות על הקרקע כמשול וכן פישוט המערך הלוגיסטי ושחרורו מן התלות בנתיבי ההספקה — הם היעדים לפיתוח עוצבות-העתיד.

בתחילת 1962 הוקמה ועדה שמתפקידה היה לבדוק אפשרות של הפעלת גופי-צבא גדולים כשכל התנועות, הן הטקטיות והן המנהליות, מבוצעות ברגל או באויר. הועדה, שבראשה ניסויים ותרגילים דו-צדדיים, שנמשכו חדשים מספר* על

* בענין ועדת-האון, וכמה מהצעותיה — ראה ב"מערכות" חוב' קנ"ב, הרשימה "לקראת עוצבות אויריות" — המער'.

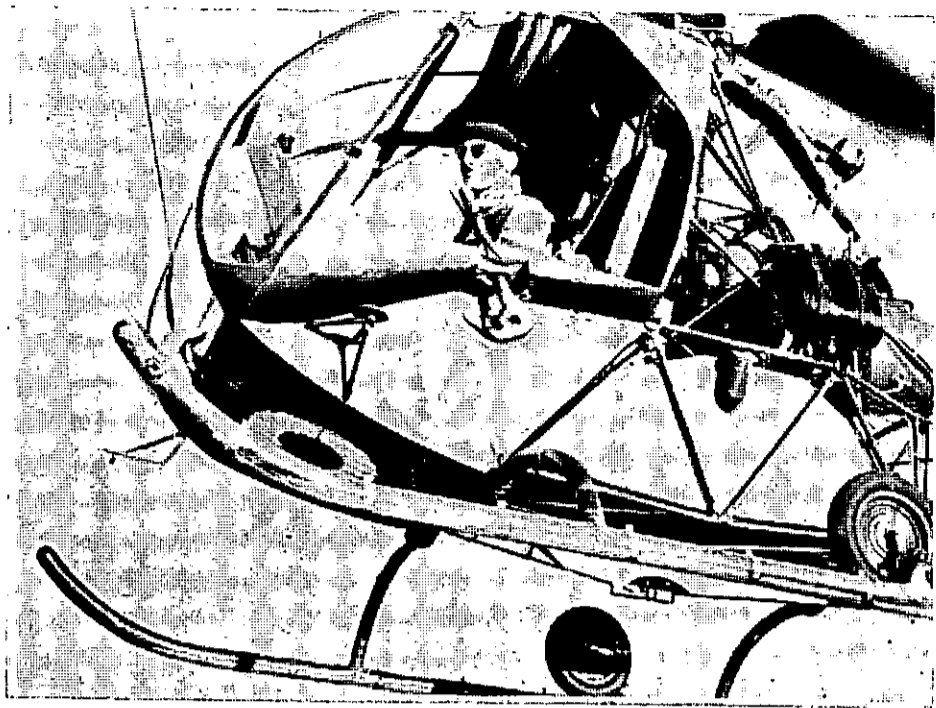


* רק בדיביזיה מוטסת.

לפלוגת-העיקרית, הפרוסה במרחב-העורפי של הדיביזיה, ול- שלוש פלוגות-קדמיות, הפרוסות באזורי הבריגדות. גם ההחזקה מבוצעת על בסיס מרחבי. קיימת בגדוד פלוגה נוספת — והיא פלוגת החזקת-כלי-טייס, המבצעת אף היא תיקוני דרג ג' מוגבלים (ההגבלה היא הגבלה בזמן הנדרש לתיקון).

בדיביזיה-מוטסת קיימת באגד-התחזוקה פלוגת הספקה-בהסס, האחראית הן לקיפול מצנחים ואריזתם והן לאריזת ציוד להצנחה.

כדי לקבל מושג על עצמת-הלחימה של הדיביזיה יש לזכור כי הדיביזיה התקנית אינה אלא בסיס לצות-קרב דיביזיוני מוגבר. בקורפוס ובארמיה קיימות יחידות-מסתערות, יחידות-



הליקופטר הצפית

באורח-הלחימה הצפוי — הכרחי להשיג ולקיים קשר הדוק בין תמרון הכוחות מזה, לבין האש מזה. עם התמורות המסתמנות באורחות הלחימה הופך תפעולה של הארטילריה לקשה ולרגיש במיוחד לגבי מצבים המשתנים במהירות. אך יחד עם זאת ייעשו תפקידיה חשובים יותר לאור דילול הכוחות ותמרוןם המהיר. לכן כרוכה עתה הפעלת הארטילריה באיזור-הקרבות בסיכונים גדולים משהיו בעבר.

* מכשירים אלקטרוניים למדידה-מדויקת של מרחקים וכיוונים.
** בניגוד למכשירים הקודמים שחייבו להביא את התותחים אל מתקני-מדידה קבועים.

מסוגלת לפעול בשדה-הקרבת האטומי (ויכולת הפעולה בשדה-קרבת זה מוגבלת אצל שתיהן באותה המידה). מאידך גיסא, עיקר השוני בין שתי הדיביזיות נעוץ ביכולת הפעולה בשדה-הקרבת הקונבנציונלי (עצם ההתארגנות החדשה מקורה בהכרת חשיבותו של שדה-הקרבת זה). הארגון בארבעה סוגי הדיביזיות מאפשר צינות בדרג האסטרטגי והמערכתי תוך התאמה לזירה, לאויב ולדרגת הכוננות הדרושה. קיומו של מבנה יחידות ומבנה מפקדות הוזה כמעט בכל סוגי הדיביזיות מאפשר העברת יחידות מעוצבה לעוצבה, בין לצורך צינותים טקטיים ולעתים אף לאור צרכים אסטרטגיים. קיומן של מפקדות בריגדות כבסיס לצותי-קרבת חטיבתיים המוקמים בהתאם לצורך מאפשר ניצול גמיש של העצמה הדיביזיונית לאור הצרכים המבצעיים.

ולבסוף, עצם בניתה של הדיביזיה החדשה על עקרון הגמישות מכניס גורם חדש למחשבת פיקוד-השדה האמריקאי שהורגל לחשוב ולפעול במסגרות קבועות. באיזו מידה ינצל פיקוד זה את המכשיר שהועמד לרשותו — זאת נדע רק לאחר שארגון זה יעמוד במבחן הביצוע.

טובים, ובמיוחד כאשר עומד לרשות המחלקה הליקופטר. בתנאי ראייה לקויים דרושים טלורומטרים וג'יר-תיאודוליטים* אך אלה טרם נכללים בתקן הא"ד.

בין האמצעים הנוספים הנמצאים בסוללת-הפיקוד — ושגם הם מוקצבים בדרך-כלל למרכזי-ניהול-האש — יש למנות את הרדיו-סונדה והמכשירים למדידות מהירות-הלוע. המכשיר האחרון הוכנס לא"ד באופן נסיוני והוא מתאים לשימוש בכל עמדת תותחים. ** מכשיר זה פועל על בסיס אופטי; אך נמצאים עתה בשלבי תכנון ופיתוח מכשירים שימושיים וקלים יותר, המושתתים על בסיס אלקטרוני.

*

הא"ד שבדיביזיה מ-1959 שונה מהא"ד שהיתה הרגילה עד כה משתי בחינות עיקריות:

- היא מפעילה אש גרעינית;
- היא המהוה את הדרג הגבוה-ביותר המפעיל נשק ארטי-לרי "קלסי".

אש גרעינית פרושה — כוח-אש רב. אך אין היא מתאימה לכל הצרכים. האפשרות להשתמש בה לפגיעה במטרות מזדמנות — מוגבלת. הפעלתה דורשת זמן רב. הטיל "הונסט ג'ון" נחשב אמנם לכלי פשוט, ועשוי להפעלה מהירה, אך הוא אינו מדויק. כדי למנוע פגיעת "כדור-האש" האטומי בקרקע, במקרה של התפוצצות נמוכה-מדי, יש צורך להרים את נקודת-ההתפוצצות מעל הגובה הרצוי והיעיל. טוחו הקצר — כ-30 ק"מ — מחייב להציבו יותר-מדי קדימה.

תפקידי הארטילריה הקלסית הם: העסקת מטרות מזדמנות וסיוע-קרוב. כשם שאין להשוות את שתיהן — כך אין להפריד ביניהן. הן משלימות אחת את השניה וקשורות זו בזו.

(המשך מעמ' 20)

עמד מפקד הקורפוס-המוטס ה-18 גנרל האוז, קיימה סדרת מסקנותיה ועל מגמות הפיתוח לעתיד ניתן אולי לעמוד מדבריו של מיניסטר-ההגנה של ארה"ב, מקנמרה, בהעידו בפני ועדת-הכוחות-המזוינים של הקונגרס בתחילת פברואר 1963: "אנחנו נחיל 15,000 חיילים חדשים להקמת דיביזיות-סער אויריות ובריגדות-סיוור אויריות. כל דיביזיות-סער אוירית תצויד ב-460 הליקופטרים גדולים ומטוסים נושאי-רקטות. כוחות אלה יוכלו לצלוח מכשולי קרקע ולהלום מעבר לקווי האויב. בריגדות-הסיוור האויריות תצוידנה בהליקופטרים החמושים בטילים נ"ט, — ותוכלנה להלום במהירות באגפיה ועורפה של הסתערות-שריון של האויב. בסה"כ ירכוש הצבא 1600 הליקופטרים ומטוסי-הסתערות בשנת התקציב 1964". ברור, כי עוצבות-סער אויריות אלו תבואנה כתוספת לארבעת סוגי-העוצבות הקיימים ולא במקומן. אך חלקן במערך הכולל ילך ויגדל בודאי ככל שיפותחו המטוסים וההליקופטרים וצורות-החימוש המתאימות ביותר בשבילם. לסיכום, דיביזית ה"רוד", כדיביזיה הפנטומית קודמתה,