

קרב תל אל-כביר 1882

1882 שיגרו צרפת ובריטניה, „איגרת משותפת“ לתופיק, שהיה בה משום תמיכה בו, אולם תוצאותיה היו הפוכות. לנוכח היסוסי צרפת וחולשת האימפריה העת'מאנית, החליטה בריטניה, בקיץ 1882, לפעול בעצמה בתקיפות: הוחלט לשלוח למצרים חיל-משלוח. קדמה להפעלת חיל-המשלוח הרעשה של אלכסנדריה על-ידי צי בריטי ביולי 1882. הצבא המצרי עזב את אלכסנדריה בהותירו אחריו הרס וחורבן, והעיר נתפסה על-ידי כוח בריטי קטן. תופיק ניסה להדיח את עראבי, שהוכרו כמורד על-ידי הסולטאן העת'מאני, אולם עראבי — שנהנה מתמיכת המשכילים והצבא — מינה בקהיר „מועצה מנהלת“ ו„אסיפה כללית“, אשר הביעו תמיכה בהכנות הצבאיות בפני פלישה.

חיל-המשלוח הבריטי

בראש חיל-המשלוח הבריטי עמד גנרל גרנט וולסלי שפקד על קפריסין מאז סופחה לבריטניה ב-1878. חיל-משלוח זה מנה לפני הקרב כ-40,000 איש, מהם 18,000 לוחמי „קוראשון“. הרכבו היה מגוון וכלל לוחמים מנוסים, כמו הודים, סקוטים הרריים ואירים, בצד לוחמים צעירים ובלתי מנוסים (ודאי לא בלוחמת-מדבר או בשטחי דלתה באקלים החם של אוגוסט-ספטמבר במצרים). חלוקת הכוח היתה כדלקמן: כ-12,000 אנשי חי"ר, כ-3,000 פרשים וכ-3,000 תותחנים. לרשות התותחנים עמדו כ-76 תותחים שחלקם גררו על-ידי סוסים.

הצבא המצרי

הצבא המצרי של 1882 עמד בעיצומו של תהליך ההתפתחות שהחל בעקבות המפגש הראשון עם צבא מערבי (של בוג' פארט), והיווה חלק ניכר מתהליך ה„התמערבות“ הכללי של מצרים. סמוך להדחת אסמאעיל כלל הצבא כ-100,000 איש. הצבא קיבל אימון אירופי, בין השאר על-ידי קצינים אמריקאיים. עם מינויו של תופיק הוגבל מספר החיילים בצבא ל-18,000, אולם בשלהי 1882 הוא מנה כבר כ-50,000 איש והכיל כ-60 בטליונים חי"ר וכ-12 אסקדרונים פרשים. כוח הארטילריה מנה כ-150 כלים מסוגים שונים, מחורצים ולא מחורצים. נשקו של החייל הרגלי היה חדיש — רובה רמינגטון נטען.

מתוך צבא זה באו לידי ביטוי בקרב תל-אל-כביר כ-20,000 לוחמים. החיילים שהרכיבו את הצבא — פלחים מצריים וסודניים וכן הקצונה המקומית — הכירו את שטח הלחימה והיו בעלי מוטיבציה גבוהה יחסית, בה נכרכו גם מוטיבים דתיים איסלמיים.

האירועים עד לקרב

בעקבות הפגזת אלכסנדריה (11 ביולי) נסוג עראבי דרומה לתוך הדלתה ונערך עם עיקר כוחו בכפר א-דואר, שעל הדרך

שלוש פעמים תוך 150 שנה, פלש צבא מערבי לתוך מצרים ונלחם בצבאה: ביולי 1798 פלש בונפארט דרך אלכסנדריה; בספטמבר 1882 נכבשה מצרים על-ידי צבא בריטי שחדר דרך תעלת סואץ; באוקטובר 1956 נסתיים ניסיון בריטי-צרפתי בכישלון.¹

עניינו של מאמר זה בקרב שהתחולל בשחר ה-13 בספטמבר 1882, בקרבת הכפר המצרי תל-אל-כביר, על גדת תעלת המים המתוקים בדרך קהיר-איסמאעיליה. בקרב זה, שארך כשעה, הובס צבא מצרי בפיקודו של עראבי על-ידי חיל משלוח בריטי בפיקוד גנרל וולסלי. כתוצאה מכך היו מצרים והתעלה בשליטה בריטית עד מחצית המאה ה-20.

רקע

קרב תל-אל-כביר היווה שיא צבאי של תהליך מדיני שהחל עם סיום כריית תעלת סואץ ב-1869. נתיב מים זה החזיר למצרים את „מעמדה“ — לפי מינוח הגיאוגרפיה הצבאית — כמדינה הנמצאת במיקום מרכזי, על נתיב מים בינלאומי שהוא גם נתיב מלחמות בין מרחבי.

מדינה שמיקומה כה מרכזי, מוצאת עצמה לא פעם נגררת למלחמות, גם שלא בטובתה. תכונות אחרות המאפיינות אותה: היווצרות פסיכוזה של הימצאות בטבעת-חנק, עירנות לאומית ונטיה לתוקפנות צבאית. מדינה כזו נוטה גם, מדרך הטבע, להשקיע משאבים ניכרים בביטחון. ואמנם, תכונות אלו תאמו את מצרים של 1882. הארץ הנתונה בתהליך „התמערבות“ היתה שקועה בחוב כבד ובמשבר חברתי וכלכלי. שליטתה של האימפריה העת'מאנית עליה היתה רופפת, ואילו לחץ המעצמות גבר והלך, בעיקר זה של בריטניה. עבור בריטניה היתה התעלה „עורק החיים של האימפריה“: כ-80% אחוז מהאניות שעברו בה היו בריטיות ורבה היתה חשיבותה לאבטחת הקשר להודו ולקדמת אסיה.

ב-1879, תחת לחץ אירופי, הודח הֶדְדִּי אסמאעיל ותופיק בנו מונה תחתיו. הצבא הוגבל ל-18,000 איש, ולממשל נוספו שני „מפקחים“ אירופיים שתפקידם להבטיח את האינטרסים של בעלי אגרות-החוב. על רקע זה, גברה אוירת הלאומנות במצרים. נושאי דגלה היו קציני הצבא. הכולט ביניהם — „ראשון הקצינים המהפכניים“ אמיר-אלאי (אל"מ) אחמד עראבי, בנו של שיח' כפרי, חסר השכלה נרחבת, אך בעל כשרונות מסוימים כמנהיג צבאי ומדיני.

פעולות המחאה של הקצינים והמשכילים, שתבעו, בין השאר, את הגדלת הצבא (ספטמבר 1881) ואף עשו זאת בפועל — גרמו לשיתוק פעולת ה„מפקחים“ האירופיים. תהליך ההידרדרות הואץ והתערבות המעצמות נראתה עתה בלתי נמנעת. בינואר

1. ניסיון-נפל בריטי נוסף היה גם בשנת 1807. — המ ע'ר.

המצרי. מידע נוסף קיבל מסוירים ותצפיות, כך שהשיג ידיעות מהימנות על טיב העמדות וגודל הכוח המצרי. יום לפני ההתקפה אף נפל לידי מסמך: הזמנת 25,000 מנות-מזון לכוח שמולו. יתכן — בעיקר לטענת מקורות ערביים — שנהנה גם משירותם של קצינים מצריים שבגדו. ביניהם נכלל אולי סגנו של עראבי שנפל בשבי הבריטים או ערק לשורותיהם.

המערך המצרי

את מערך הבלימה שלו הציב עראבי באיזור הכפר תל-אל-כביר, שלגדות תעלת המים המתוקים, כ-40 ק"מ ממערב לאיס-מאעיליה, בקרבת צומת הדרכים לקהיר וצומת הרכבות בוגאזיג. תעלת-המים המתוקים ומסילת-הברזל עוברים בשקע ואדי תומילת, המפריד בין שטח חקלאי מיושב בצפיפות מדרום, ובין גבעות צחיחות מצפון. גובהן הממוצע הוא 40 מטר והצמחיה דלילה. על תואי קרקע זה — המחייב כוח צבאי גדול לנוע בצמוד לתעלת-המים — בנה עראבי את ביצוריו. המערך נבנה על שרשרת כפולה של גבעות בעלות מורדות תלולים — במיוחד כלפי דרום — שהתמשכה במקביל למסילת הברזל לכיוון צפון-מזרח.

מתוך כוונה ליצור אש חזית אפקטיבית, מתח עראבי את חפירותיו בשטח הגבוה האחורי. כך נשען על מכשולים בשני אנפיו: התעלה והשטח המיושב מדרום, והשטח המדברי מצפון. החפרה הקדמית נמתחה לאורך כ-6.5 ק"מ מהתעלה עד קצה ה"שולחן" של הגבעות. חפרה שנייה נמתחה ממרכז החפרה הקדמית לכיוון דרום-מערב עד תחנת-הרכבת. רוחב החפירה 2.5—3.5 מ' ועומקה כ-2.5 מ'. לכיוון האויב נחפרה עוד תעלה רחבה, כעין מכשול. בחפרות הוכנו אשנבי-ירי ועמדות תותחים, כולל עמדות לתגבור על-ידי תותחים גוספים (ראה בתרשימים מס' 2 ו-3).

התותחים פוזרו לאורך החפרות, עד לתעלת-המים המתוקים, בקבוצות של 3—4 תותחים. ריכוז גדול היה במוצב קדמי, כ-3 ק"מ ממזרח למערך. במערך זה היו כ-3 דיביזיות חי"ר (20,000 לוחמים, מהם כ-100 פרשים) וכ-75 תותחים. במפ-קדתו של עראבי, ממערב לתחנת-הרכבת, היה כוח עתודה של 3 גדודי חי"ר וכ-600 פרשים.

תכנית ההתקפה וההכנות

ביסוד תכניתו של וולסלי עמדו כמה שיקולים:

- השאיפה להשיג הפתעה ולזכות בהכרעה שתמנע מכוחותיו של עראבי לסגת לשטח המעובד, לצמתי הדרכים ולקהיר.
 - שדה-האש החשוף איפשר למגינים לפגוע ביעילות בכוח תוקף, כבר ממרחק ניכר.
 - איגוף ימני עמוק ירחיק את הכוח הבריטי ממקור-המים ויהיה קשה ומייגע. יתר-על-כן, מהלך כזה עלול להביא לנסיגה מצרית לתוך שטח הדלתה. איגוף שמאלי כרוך בלחימה בשטח מעובד ובאיבוד הפתעה בשל גילוי מוקדם.
 - יש צורך בניצול הצלחה מהיר, כדי לתפוס את הצמתים ולהשתלט על קהיר, בטרם תוחמץ ההזדמנות.
- שיקולים אלה הביאו את וולסלי להעדיף התקפה חזיתית עם שחר לאחר תנועה לילית, תוך ויתור על ריכוך ארטילרי. התכנית היתה לתקוף את המערך המצרי על-ידי שתי דיביזיות חי"ר בהתקפה חזיתית בו-זמנית, תוך יצירת, "חיכוך מקסימלי"

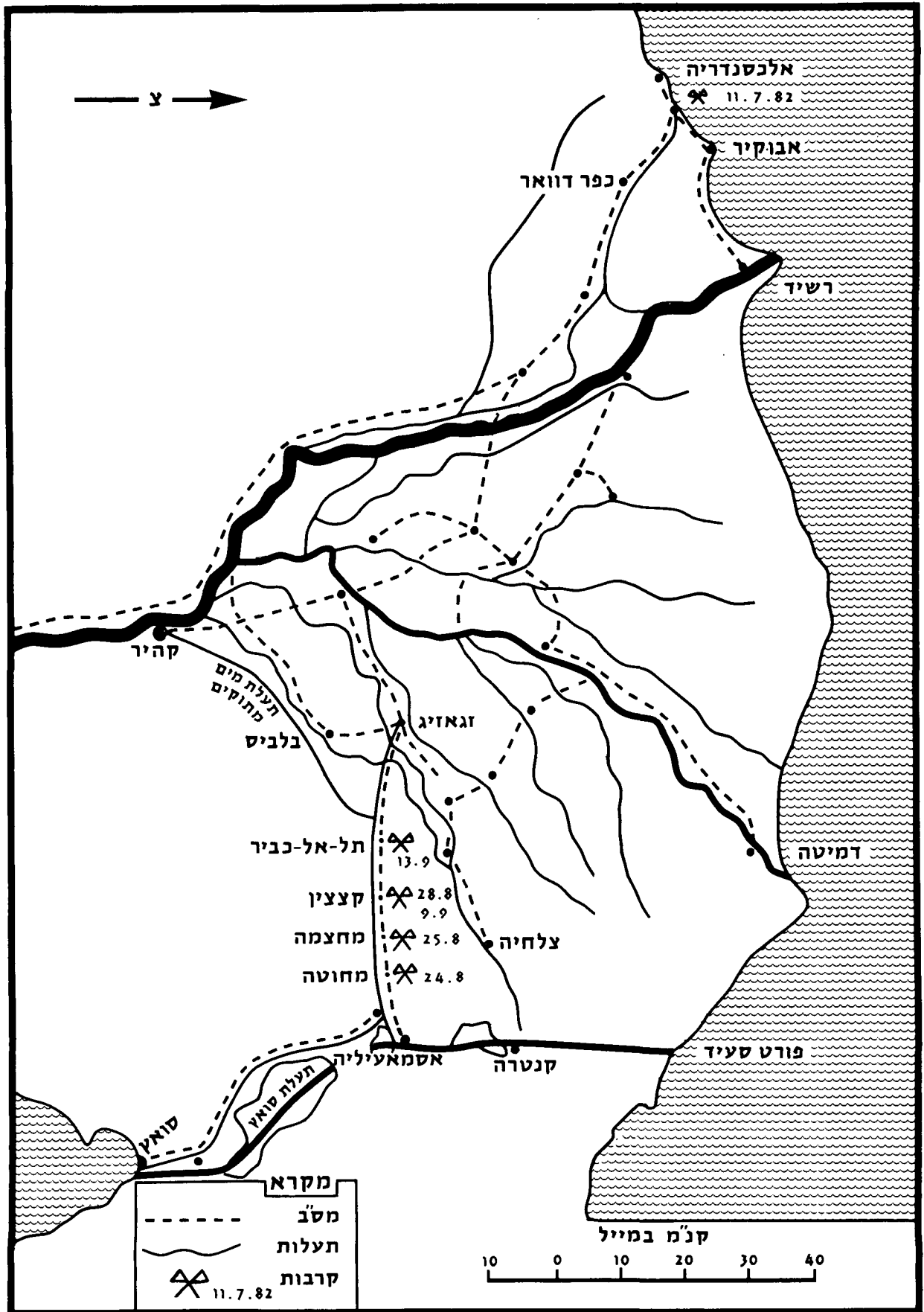


עראבי פאשא

לקהיר. הוא הניח כי וולסלי ינחת באלכסנדריה, אך כדי למנוע הפתעה הציב כוחות שונים בדלתה ואף החל מבצר את מערך תל-אל-כביר. הוא גם הניח כי וולסלי לא יפר את הגייטראליות של התעלה, ולכן נמנע מלפוצצה. את השטח שלפני מערך א-דוואר הציף במים (ראה תרשים מס' 1).

וולסלי עשה את הבלתי-צפוי. הוא ידע את משמעות הלחימה דרך הדלתה והיתרון שיהיה בכך למגן. מטרתו העיקרית היתה השמדת הצבא המצרי בקרב אחד, שימנע ממנו נסיגה לשטח המעובד ולקהיר. הוא ידע את הצורך באספקת מים מתוקים לצבאו. וולסלי לא דן עם קציניו בפרטי תכניתו והוא שמר עליה בסוד. לאחר שהנחית כוח הטעיה בחוף אלכסנדריה, המשיך מזרחה וחרף מחאותיו של מנהל חברת התעלה דה-לספס (נראה כי הוא שהבטיח לעראבי שישמור על גייטרא-ליותה) חדר לתוכה, וב-20 באוגוסט נחת ללא הפרעה באיס-מאעיליה. במקום זה הצטרף אליו חיל-המשלוח מהודו שהגיע דרך מפרץ סואץ. משנוכח לי הולך שולל, מיהר עראבי עם כ-25,000 לוחמים לעבר תל-אל-כביר והחל בפעילות ביצורים קדחתנית. הוא הציב כוח של כ-5,000 איש ו-24 תותחים בצלחיה שעל ציר קנטרה-קהיר; בין מערך תל-אל-כביר ואיסמאעיליה הציב מספר מוצבי חוף; על כוח בדואים לא סדיר, סמך שיטריד את חיל-המשלוח הבריטי. בסדרת קרבות — שנערכו ב-24, ב-25 וב-28 באוגוסט — נפלו בידי הברי-טים מוצבי החוף במחוסה, במחצמה ובקצצין; התקפת-נגד מצרית לעבר קצצין נהדפה, ובמרדף שהתפתח הגיעו פרשים בריטיים למגע-אש עם הכוח בתל-אל-כביר.

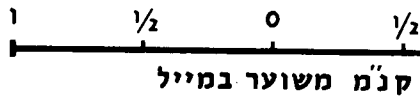
מכאן ואילך עסקו הבריטים בהכנות לקרב ובאבטחת ציר האספקה. הכנות אלו כללו גם פעילות מודיעין-קרבי ענפה. וולסלי עצמו נהג לסייר מדי בוקר ולצפות לעבר קו העמדות



חפירות
לא גמורות

מקרא

- ① מספר התותחים המצריים
- חי"ר
- ▣ פרשים
- ≡ ארטילריה



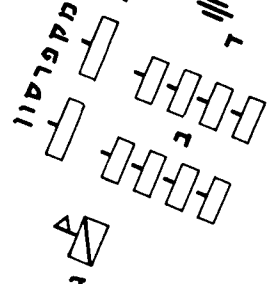
מפקדת
עראבי

תחנת
רכבת

תל
אל-
כביר

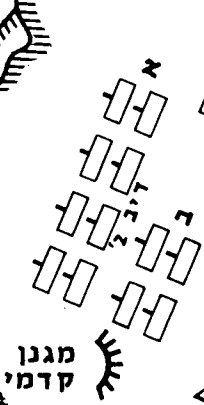
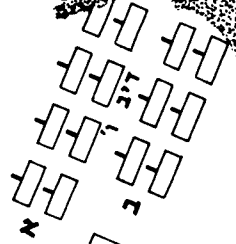
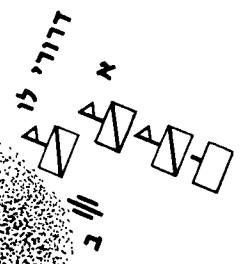
צ

ואדי תומילת



תעלת מים מתוקים

מסב
אסמאעיליה



גוד אינפ

עתודה
ואספקה
יוולסלי

מגנו
קדמי

סכר

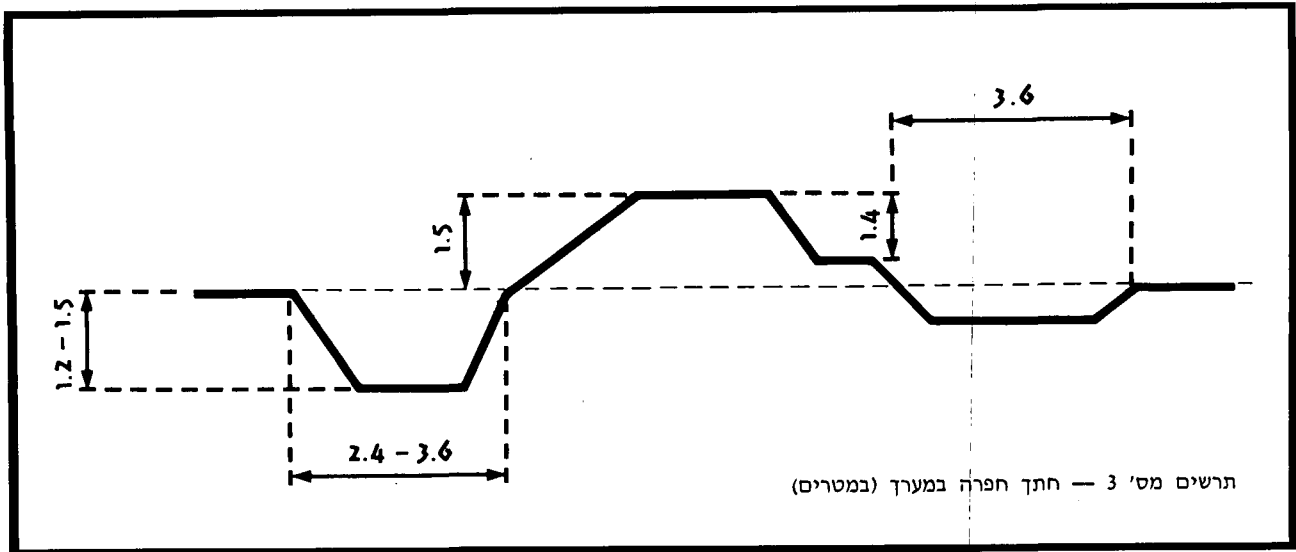
תרשים מס' 2 — היערכות הכוחות הבריטיים לקרב

פירוט סד"כ

- כוח מקפרסון**
- א — לוחמים הרריים
 - ב — הודים
 - ג — פרשים בנגליים
 - ד — ארטילריה רכובה
 - ה — לוחמי צי + תותחי „גטלינג“

- דיביזיה 1**
- א — בריגדה 2
 - ב — בריגדה 1
- דיביזיה 2**
- א — בריגדה 1
 - ב — בריגדה 2

- כוח דרווילו**
- א — פרשים בנגלים ובריטים
 - ב — ארטילריה רכובה מלכותית



תנועה לקראת-מגע

אל מול הכוח המצרי — שאנן, אך בכוננות בחפרותיו — החלו שתי דיביזיות החי"ר נעות בשעה 0130. הכוחות האגפיים של דרו"ר-לו ומקפרסון המתינו עוד כשעה, כדי שלא יתגלו מוקדם מדי. הגיווט לא היה קל: הלילה החשוך הקשה על מציאת המוטות שהציבו אנשי ההנדסה, והוא נעשה על-ידי מפקדי כוחות ואנשי-צי, בעיקר לאור כוכבים שביצבצו בקושי מבעד למעטה העננים. הקשר בין הכוחות נעשה באמצעות קציני-מטה שניווטו דרכם ונחשבו לא פעם לאויב. בדרך כזו כמעט ונפגע מטהו של וולסלי שנע בעקבות דיביזיה 2. הכוח הבריטי צעד מצפון למוצב הקדמי ולא נתקל בו. לשורות דיביזיה 1 חדרו פרשים בדואים, אך חזרו כלעומת שבאו בלי לגלות את בוא הבריטים (לטענת עראבי הם גילו זאת, אך לא מסרו לו). הצעידה הקשה וקשיי הגיווט הביאו להפסקות בצעידה, ל,כמעט התנגשות" בין כוחות בריטיים לבין עצמם ולדירוג בלתי מתוכנן בין הדיביזיות, כשדיביזיה 1 מפגרת בכ-600 מ' אחר דיביזיה 2. מצב זה נשמר עד להיווצרות המגע עם המצרים, עם שחר. ב-0215 נעו פרשי כוח דרו"ר-לו לכיוון צפון-מערב וב-0430 עצרו וחזרו לאות ההתקפה. ב-0230 יצא כוח מקפר-סון וחצה את התעלה על גבי פונטונים. כוח תותחי הגטלינג עם לוחמי בריגדת צי המשיך לנוע במקביל, מצפון לתעלה.

הקרב

הדירוג שנוצר גרם לכך שבוצעו למעשה ארבע התקפות: שתי התקפות של שתי דיביזיות החי"ר על הקו העיקרי בהפרש של כ-20 דקות, ושתי התקפות לופתות-אגפיות של שני הכוחות האוגפים. טורי דיביזיה 2 נתגלו סמוך לשעה 0500 במרחק כ-500 מטר מעמדות המצרים. בתחילה נורתה עליהם אש דלילה ואז (כפי שתיאר זאת גנרל המלי), „נשמעה תרועה וכל החפרות שלא נראו ולא נודעו, יצרו זרם של אש רובים". אליהם הצטרפה הארטילריה (ראה תרשים מס' 4).

כבר בשלבים הראשונים נפגעו כ-200 מלוחמי הבריגדה המר-בילה. החיילים הסקוטיים אף לא הספיקו לנפח את גאותות חמתי החלילים שלהם. חצאי הבטליונים התאחדו תוך צעידה

עם מערך האויב, כאשר באגף שמאל פועל בדירוג כוח משימה מדרום לתעלה, ובאגף ימין כוח רכוב.

הכוחות והמשימות היו כדלהלן:

- א. דיביזיה חי"ר 2 — בפיקוד לוטננט-גנרל ווליס — תתקוף את החלק הדרומי החזק.
- ב. דיביזיה חי"ר 1 — בפיקוד גנרל המלי — תתקוף את החלק הצפוני ואח"כ את קו החפרות השני.
- ג. בריגדת ארטילריה — בפיקוד בריגדיר-גנרל גוד-אינפ — שכללה 24 תותחים (שאר התותחים פוצלו לכוחות). תנוע בתנועה-למגע בין דיביזיות 1 ו-2, כדי למנוע היתקלות כוח אחד במשנהו והיא תסייע להן בקרב.
- ד. כוח משימה (Contingent) — בפיקוד מייג'ור-גנרל מקפר-סון — ינוע מדרום ומצפון לתעלה, ייכנס לשטח המיושב ויכבוש את מחנה המפקדה של עראבי.
- ה. כוח דיביזיוני של פרשים — בפיקוד מייג'ור-גנרל דרו"ר-לו — יאגף את המערך מצפון, יכה בעורף האויב וינצל הצלחה לכיוון קהיר.

וולסלי פקד לתקוף במבנה של תנועה-למגע, ללא שינויים. כל בטליון חולק לשניים, ובין בטליון למשנהו הותר רווח (ראה תרשים מס' 2). בימים 10—12 בספטמבר רוכזו הכוחות והאספקה לקרב בקצצין. בערב ה-12 בספטמבר הוחל בפעילות לפי לוח-הזמנים שנקבע: בשעה 1745 התקיים תדריך אחרון למפקדי הדיביזיות והכוחות. עד לשעה 1830 פורק המאהל ועם רדת החשיכה נעו הכוחות ונערכו במבנה תנועה וקרב, כשמונה וחצי ק"מ ממזרח למערך תל-אל-כביר.

מועד התקיפה נשמר בסוד. וולסלי אף טרח להפיץ ידיעות כוזבות על מועדים שונים. נראה שפירוק המאהל נודע לעראבי, אך הוא האמין שהבריטים עייפים ולא יתקפו בלילה. לטענתו, סמך גם על ידיעות כוזבות של שיחיים וקצינים שאף דאגו לסמן באור את קצהו הצפוני של המערך. אותו לילה ישנו עראבי והפיקוד הבכיר שלו במפקדתו. הקצינים הוותרים היו בקרב אנשיהם. לחיזוק המוראל הפיץ עראבי שמועות על תגבורת תורכית. כן השתמש בסמלים דתיים וטען שמקום הקרב נבחר על-ידי מוחמד.



אנשי בריגדת צי בריטיים עם תותח, „גטלינג“ (משמאל)

על עראבי נמתחה ביקורת בשל אחריותו לפלישה ועל שגיאות שגהה בניהול הקרב. מאוחר יותר הפך לגיבור לאומי וכשלונו בקרב תל-אל-כביר יוחס לאוירת האיבה בה פעל ולבגידת המקורבים לו. לאחר כשלון הפלישה הצרפתית-בריטית ב-1956, אף הירבו המצרים בהשוואת בין קרב תל-אל-כביר ב-1882, לפלישת-הנפל של 1956.

סיכום

הניצחון הבריטי בקרב תל-אל-כביר היה פרי תכנון מוקדם וקפדני, בו שולבו יסודות של הוגאה, הטעיה, הפתעה בעיתוי, מודיעין קרבי וניצול הצלחה. ניתן אולי לקבוע שתוצאת הקרב נקבעה כבר במהלכו הראשונים של וולסלי: הוא ידע לשמור על יוזמה התקפית, הכתיב ליריבו המתגונן את שדה-הקרב הנוח לו — לתוקף, ובכך השמיט ממנו את היכולת להשתמש ביתרון הלחימה בשטח הדלתה.

הצבא הבריטי היה אולי בעל איכות גבוהה משל המצרים, אך היה זה חיל-משלוח שהורכב בחיפזון מיחידות ממקומות שונים, כשרבות מהן חסרות ניסיון קרבי בשטח ובאקלים המצרי. לעומתם, יש להניח, כי החייל המצרי היה בעל מוטיבציה גדולה יותר בהגינו על ארצו.

בהכנות לקרב בולטת פעילות המודיעין הקרבי של וולסלי, אשר סייר בעצמו ובחן את אורחות האויב וביצוריו. בהעדיפו קרב הכרוך בתנועה לילית לקראת מגע, נטל וולסלי על עצמו סיכון מחושב. לצורך הצלחת תכניתו חייב היה לפשטה ככל הניתן, לשמור על מסגרות קשיחות בעת התנועה בלילה ולתת חופש פעולה יחסי למפקדי המשנה בקרב עצמו. התנאי העיקרי להצלחת שלב התנועה-לקראת-מגע היה בקיום משמעת עילאית. משמעת זו נשמרה בדרך-כלל, אך משהופרה גרמה לדירוג בין הכוחות.

עקב כל אלה הצליח וולסלי להשיג הפתעה מלאה שסייעה לחיסולו הפיזי של כוח היריב על-ידי יצירת „חיכוך מקסימלי“ ולפיתתה. בכך מנע גם אפשרות נסיגה. את ההצלחה ניצל על-ידי הכוחות הרכובים. הגעתם המהירה לצמתים של זגאויג ובלביס ולקהיר, הביאה לסיום מהיר של המלחמה. ■

הכוח לזנב אחר אויב נסוג, אך בהיות משימתו להמשיך לקהיר, לא עצר לטפל בכובעים.

בשעה 0515 נתגלו כוחותיו של מקפרסון כ-5 ק"מ מקצה המערך המצרי ונפתחה עליהם אש ארטילרית. הכוח הבריטי עבר להתקפה וכבש את עמדות התותחים שבשיפולי המערך ובקרבת הסכר. הוא עשה זאת ע"י כוחות חי"ר בסיוע ארטי-לריה. עד שעה 0600 פסקה כל התנגדות מצרית באגף שמדרום לתעלה. עתה חדר כוח חי"ר לתוך השטח המעובד, בעוד בטליון פרשים נע ותפס את מחנה עראבי והגשר שליטו, עד שעה 0700. בקרב אנשי מקפרסון כמעט שלא היו נפגעים.

המרדף

הכוח המצרי הופתע ללא ספק, אך גילה עמידה עיקשת, לפחות בשלבים הראשונים של הקרב. בלטו בעיקר הלוחמים הנוביים-סודניים והתותחנים, אולם גם אלה נשברו עד מהרה תחת הלם ההתקפה, מה עוד שהתפשטה שמועה לפיה זנח הנביא מוחמד את הצבא. ההתקפה הפתיעה את עראבי כשישן במפקדתו ועד מהרה נכנס ל„ערפל קרב“. הוא לא הספיק, או לא השכיל, להפעיל את כוח העתודה שלו. משהבחין שפרשי דרוויילו מתקרבים אליו, נסוג מתוך כוונה לארגן קו הגנה בבלביס. את זאת שאף וולסלי למנוע, לכן שיגר כוח רכוב של מקפרסון לעבר צומת זגאויג ואת כוח דרוויילו, כולל ארטילריה רכובה, לעבר בלביס וקהיר. ואמנם, משנוכח עראבי כי הגנת בלביס לא תצלח, נסוג לקהיר ונכנע שם.

תוצאות הקרב

בקרב שהוכרע תוך כשעה, נהרגו במחנה הבריטי 60 לוחמים, נפצעו כ-380 ונעדרו 30. רוב הנפגעים (כ-240) היו בקרב לוחמי דיבוייה 2. בקרב המצרים נהרגו כ-2,000—3,000 ונפצעו רבים. במרוצת הזמן הרחיקו התוצאות המדיניות לכת מכפי ששיערו ורצו (לפחות בתחילה) גם הבריטים. לכאורה, הוחזר רסן השלטון לחדיו תופיק; למעשה, עם מפלת עראבי, החלה תקופת השלטון הבריטי על מצרים והתעלה, שלטון שנמשך עד למחצית המאה ה-20. בכך הפך הקרב בתל-אל-כביר לנקודת-מפנה בתולדות מצרים והאיזור.