

הארטילריה המצרית במלחמת יום הכיפורים

אל"מ (מיל') דני אשר*

* מדריך במכללה לפיקוד ולמטה.

כאשר ריכוזו סדר כוחות רחב היקף והפעילו אותו במשימות שונות בשלבים הראשונים של המלחמה. המצרים הפעילו בו זמנית בחזית שרוחבה היה קטן מ-170 ק"מ יותר מ-1,500 קנים¹. ריכוזו מסיבי זה של אמצעי האש, שתוכנן כמסייע לבניית ראשי הגשר של דיוויזיות החי"ר, אפשר לצמצם את מרכיב התמרון בזירת הלחימה עד למינימום. צה"ל, שהוכיח עליונות (בעיקר במלחמת ששת הימים) בכל הקשור לתמרון וניצל היטב את גייסותיו הניידים בקרב ההתקפה, הכין תשובות יעילות אל מול כוח מתמרן תוקף. אך פעילותם של הכוחות המשוריינים והממוכנים המצריים צומצמה במלחמת יום הכיפורים עד למינימום, ובכך מוסמסו למעשה יתרונות הכוח היבשתי הצה"לי. על התכנון של הפעלת הכוח הארטילרי המצרי לפני המלחמה ועל הפעלתו בשלביה הראשונים ניתן ללמוד ממפות וממסמכים מצריים שנפלו שלל במהלך המלחמה וכן מעדויות של שבויים מצרים, שהסתייעו באש הארטילרית המצרית, ושל לוחמים ישראלים, שנאלצו לעמוד מול אש זו.

הארטילריה המצרית לקראת יום הכיפורים

המערכת הארטילרית המצרית אורגנה ותופעלה לפני ובמהלך מלחמת יום הכיפורים על פי תורת הלחימה הסובייטית, תוך שהיא מותאמת לתנאי הזירה ולצרכים המבצעיים המצריים. הארטילריה כללה נוסף על התותחים, המרגמות והמטל"רים לסוגיהם גם טילי קרקע-קרקע וכן היא הייתה אחראית לתפקוד המערך נגד טנקים². מערך זה התבסס בלחימה בעיקר על טילים נ"ט "סאגר", אך גם על קני תותחים נ"ט או על תותחים דו-תכליתיים, המשמשים גם לירי ארטילרי עקיף.

במבצע "ענבי זעם" - כמו בקודמו מבצע "דין וחשבון" - ניסו מפקדיו לרכז את המהלכים הצבאיים ולבססם כמעט רק על ממד האש. הם הזניחו או כמעט ולא השתמשו במרכיב התמרון בשדה הקרב היבשתי.

נטייה זו לשימוש מסיבי בגורמי האש בשדה הקרב המודרני שאבה תימוכין גם מדרך הפעולה של כוחות הקואליציה בכלל ושל האמריקנים בפרט במהלך מלחמת המפרץ השנייה ב-1991. בהכנות לאותה מלחמה, כמו גם בביצועה, ביססו המתכננים הצבאיים את מהלכי המבצע בראש ובראשונה על הפעלה מרוכזת של האש. הפעלת האש מפלטפורמות אוויריות ויבשתיות החלה זמן רב לפני שהכוחות המתמרנים החלו לנוע ליעדיהם. דרך פעולה זו, שעיקרה הפעלה מסיבית של האמצעים השונים מייצרי האש ופגיעה באויב ובמערך בחזית ובעומקה, תשמש מעתה נר לרגליהם של מפקדי הצבאות בכל העולם בעת שיתכנו מהלכים צבאיים עתידיים כלשהם.

הפעלת הכוח האווירי ותגבורו באש של טילים קרקע-קרקע, של ארטילריה קנית על מרכיביה השונים ושל טילים נ"ט לדורותיהם הם כיום אבן יסוד לשלביו הראשונים של כל מבצע צבאי. העדפתו של ממד האש על ממד התמרון מאפיינת את כל תורות הלחימה - הן אלה השואבות את עקרונותיהן מהדוקטרינה המערבית והן אלה המתבססות עדיין על הנחיות התורה המזרח אירופית, ששורשיה בדוקטרינה הסובייטית.

במלחמת יום הכיפורים הפעילו צבאות ערב את גורם האש המרכזי, את הארטילריה, בשלבים המכניים של המלחמה, וגם אחר כך, עם התקדמותה. הסורים בחזית רמת-הגולן הפעילו כ-500 קנים במרחב החזית, שרוחבה היה קטן מ-70 ק"מ. המצרים הגדילו לעשות בחזית תעלת סואץ,

פיקוד ושליטה במערך הארטילרי

על פי תורת הלחימה שולטים המצרים בארטילריה שלהם מרמת ארמיית השדה ומטה. הם משתדלים לרכז את השליטה ככל הניתן. יחד עם זאת יש לכל רמה - עד לרמת החטיבה - ארטילריה אורגנית לשימוש עצמאי במידת הצורך.

לקראת המלחמה פעלו המצרים כדי ליצור איגודי ארטילריה ברמת הארמייה, הדיוויזיה והחטיבה כמתחייב על פי התורה. בשל קשיים לסייע לחזית הארמייה כולה באמצעות איגוד ארטילרי אחד פוצל האיגוד ונבנו שני איגודי משנה. ארטילריית המטה הכללי הוקצתה לארמיית השדה. ארטילריה זו הוקצתה יחד עם ארטילריית הארמייה והארטילריה של דיוויזיות הדרג השני לבניית איגודי הארטילריה של הארמייה וכן של דיוויזיות הדרג הראשון.

הדיוויזיות של הדרג הראשון הקצו מהארטילריה האורגנית שלהן גדודים לתגבור וליצירת איגודי ארטילריה ברמת החטיבות הצולחות. יחד עם זאת, כדי להבטיח ליחידות המשורינות סיוע ארטילרי שוטף בזמן תגובה קצר לא הועברה ארטילריה אורגנית מחטיבות הטנקים לטובת חטיבות החי"ר.

בכל רמה לא הושארו יחידות ארטילריה בעתודה. אלה שלא שולבו בתוך איגודי הארטילריה של עוצבות הדרג הראשון, קיבלו גם הן משימות סיוע למבצעי הדרג הצולח. במרחב ארמייה 3 יצרו המצרים שני איגודים ארטילריים ארמיוניים - האחד בן 2 גדודים, והאחר בן 4 גדודים.⁷ כדי לאפשר יצירת איגודים אלה סופחו לארמייה גורמים מחטיבות הארטילריה המעורבות של המטה הכללי, כמו למשל תותחי 180 מ"מ.

במרחב ארמייה 2, שעליו יש לנו פחות מידע, נבנו כפי הנראה 3 איגודים ברמת הארמייה על מנת לאפשר סיוע ארטילרי לכל אחת מגזרות הצליחה הדיוויזיוניות.

בעצם בניית האיגודים נוצרה למצרים בעיית שליטה, והתעוררה השאלה מיהו מפקד האיגוד החטיבתי: האם מפקד הגדוד האורגני, מפקד הגדוד הבכיר או לפעמים מפקד חטיבת החת"ם, שממנה סופחו היחידות. נוסף על איגודי הארטילריה בנו המצרים עתודות ני"ט, שכללו בצד התותחים הנגררים הדו-תכליתיים (שדה וני"ט) גם תותחי סער מתנייעים.

ברמת הארמייה היו על פי רוב שתיים או יותר

הארטילריה המצרית, שצברה ניסיון רב במהלך מלחמת ההתשה, הייתה חלק אורגני של העוצבות המתמרנות מרמת החטיבה והדיוויזיה ועד לרמה של ארמיית השדה. בצד ארטילריה אורגנית זו היו למטה הכללי המצרי יחידות ייעודיות של טילים קרקע-קרקע, אך גם של קני ארטילריה ארוכי טווח, של מרגמות כבדות, של מטולי רקטות (קטיושות) ושל גדודי טילים נגד טנקים.

בכל החטיבות המצריות היה גדוד ארטילריית שדה וגדוד טילים ני"ט אורגניים (נישאים בחטיבות החי"ר ועל גבי שריוניות "ב-ר-ד-מ 2" בחטיבות המשורינות). בחטיבות הממוכנות ובחטיבות החי"ר הייתה גם סוללת מרגמות 120 מ"מ וכן סוללות תותחים נגד טנקים.

הארטילריה ברמת הדיוויזיה התבססה בדרך כלל על פוגי (אגד בן 3-4 גדודים) תותחים, גדוד טילים ני"ט וגדוד תותחים ני"ט. שתי הדיוויזיות המשורינות צוידו כל אחת בגדוד מטל"רים "ב-מ 21", (שהיו באותה עת כלים מודרניים ויחסית ארוכי טווח) ובגדוד תותחים נגד טנקים. הדיוויזיות הממוכנות תוגברו בגדודי מטל"רים מיושנים יותר, שהוצאו מדיוויזיות השריון.

בארמיית השדה (הצבא המצרי התוקף הפעיל בחזית התעלה שתי ארמייות שדה) רוכזה הארטילריה בחטיבה של ארטילריית שדה, ברגימנט של תותחי סער כבדים³, בגדוד של תותחי סער קלים, בפוגי של טילים ני"ט⁴, בגדוד מתנייע ני"ט⁵ וכן בגדוד שיעודו סיור והרכשת מטרות לארטילריה.

המטה הכללי המצרי בנה והכין למלחמה כוח ארטילרי נוסף, שתגבר ברובו את סדר הכוחות הארטילרי ברמת יחידות השדה. חלק ממערך זה הופעל במשימות אחרות (בדרך כלל ארוכות טווח) ישירות תחת פיקוד המטה הכללי. סדר כוחות זה מנה: שתי חטיבות חת"ם מעורבות, ובהם תותחי 122 מ"מ ארוכי טווח, תותחי 130 מ"מ או 152 מ"מ, מספר תותחי 180 מ"מ ואפילו מספר קנים של תותחי 155 מ"מ, חטיבת מטולי רקטות, ובה מספר גדודים של המטל"ר החדש "ב-מ 21", חטיבת מרגמות כבדות 160 ו-240 מ"מ, חטיבת רקטות קרקע-קרקע "פרוג" וחטיבת טילי קרקע-קרקע "סקאד".⁶

כמו כן הפעילו המצרים כוח בסדר גודל חטיבתי של רקטות קרקע-קרקע מתוצרת מצרית מסוג "טיין" ו"זיתון". ברמת המטה הכללי היו גם מספר גדודים של טילים ני"ט.

ואפילו מסגרת סוללתית שהתמחתה בצילומים קרקעיים.

ברמת הדיוויזיה היו לארטילריה סוללת סיור ותצפיות, כולל מחלקות תצפית לאיכון קולי ומספר מכ"מים ארטילריים קרקעיים או מאכני מרגמות. כל איגוד ארטילרי קיבל הקצאה של מקורות להרכשת מטרות. נוסף על כך היו ליחידות הלוחמה האלקטרונית ברמת ארמיית השדה יכולות ואמצעים לאיכון מכ"מים קרקעיים של האויב.

המכ"ם הקרקעי מסוג SNAR הופעל על-ידי איגודי המשנה הארטילריים ברמת ארמיית השדה.

טיווח ובקרת האש

אמצעי הטיווח הנפוצים ביותר היו קציני תצפית קדמיים, שהוצבו והופעלו עם הכוחות המתמרנים מרמת הפלוגה ומעלה.

מפקדי סוללות ארטילריה ומפקדי גדודים שימשו בתפקיד של קציני תצפית ומבקרי האש, וזאת ישירות מתוך עמדותיהם הקדמיות - הן אלו ששימשו כנקודות תצפית ארטילריות והן אלו ששימשו כעמדות קדמיות למפקדי הכוחות המסתייעים. למדידת הטווח הם השתמשו בדרך כלל במדי טווח אופטיים ובמשקפות.

המצרים שאפו שבצד כל מג"ד מסתער יפעל מג"ד ארטילריה, ובצד כל מפקד פלוגה יפעל מפקד סוללה ארטילרית.

על מפקדי הארטילריה הוטל לקבוע באיזו תחמושת ייעשה שימוש ואיזו כמות תיירה. הטיווח נעשה על פי רוב בסיוע מפה, מצפן, משקפת ומד טווח אופטי.

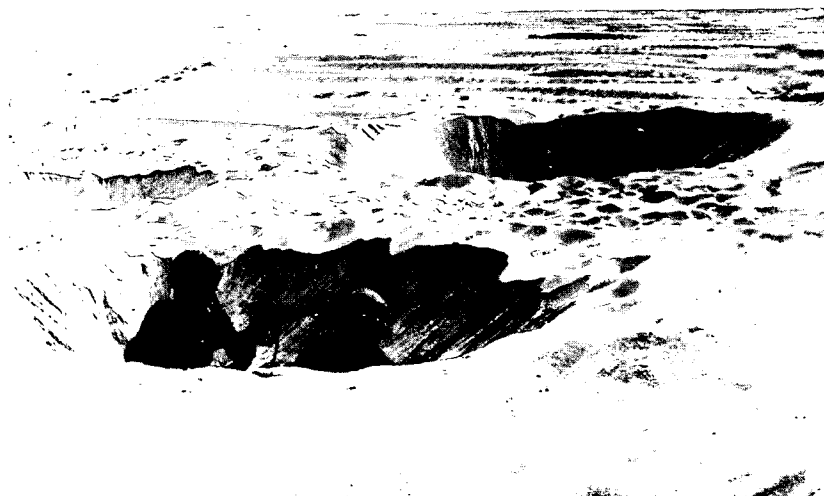
קציני תצפית קדמיים תוכננו לפעול גם בעומק שטחו של האויב, כשהם מסופחים ליחידות סיור וקומנדו. הנושא תוכנן בשתי הארמיות, אך נפגע בשל בעיות תקשורת בהפעלת הקת"קים בגזרת ארמייה 3.⁹

נקודות הציון של המטרות נרשמו ונאגרו באופן ידני, וכמעט שלא נעשה שימוש במחשבים.

לציון מטרות בשטח גם נעשה שימוש בפצצות עשן שהוטלו ממטוסים.

פריסת הארטילריה המצרית¹⁰

רוב סוללות הארטילריה המצריות היו פרוסות ב"פריסה סדורה" בגדה המערבית של תעלת סואץ



עתודות נ"ט, שאיגדו והכילו תערובת של אמצעים מגדודים של תותחי סער "אס-יו 100", מגדודים של תותחים נ"ט וסוללה או שתיים של טילים נ"ט.

ברמת הדיוויזיה יצרו המצרים שתיים או אפילו שלוש עתודות נ"ט במקום עתודה אחת - כנדרש על פי תורת הלחימה. עתודות נ"ט נבנו גם בכל אחת מהחטיבות. הגדלת מספר העתודות, כאמור, חייבה קבלת אמצעים נוספים נגד טנקים מהרמות הגבוהות יותר.

תוכנית האש המצרית לשלבים הראשונים של הלחימה הושתתה על תכנון לפי מדדים קבועים של מספר קנים הדרושים לכל משימה ספציפית.

כמות התחמושת שהוקצתה חושבה לפי מספר הקנים לכל משימה במונחים של יחידות אש והזמן המתוכנן לכל הנחתת אש במסגרת המבצע.

מפקדי הגדודים והסוללות הצטרפו בדרך כלל למפקדי הכוח המסתייע, וכך - כמתחייב מתורת הלחימה - הושארו יחידות האש תחת פיקודו של קצין העמדה או הסמג"ד, שהם קצינים נחותים יותר בשרשרת הפיקוד.

הרכשת מטרות על-ידי המצרים⁸

לכל אחת ממפקדות הארטילריה של ארמיות השדה היה גדוד איכון, שכלל מגוון של אמצעים, וביניהם מגלי סוללות על פי קול, מגלי רשף, אלמנטים של קשר, של סיור, של מטאורולוגיה

חיילי צה"ל תופסים מחסה במכתשים שיצרו פגזים מצריים. אוקטובר 1973

בהתאם לתוכנית ההגנה "עמליה 200". הפריסה התבצעה בעמדות חפורות ומוכנות לחימה.

הגדודים המצריים נפרסו על פי תורת הלחימה בצורה מדורגת. סוללה אחת או שתיים לפני ואחת או שתיים מאחור, כאשר רוחב הפריסה 800-1,000 מטרים, ועומקה 400-800 מטרים. גדודים שהופעלו במרחבים צרים או בקרבת התעלה נפרסו לעיתים בקו ישר. הפריסה הארטילרית כולה בוצעה במסגרת אגדים ארטילריים חטיבתיים, דיוויזיוניים ותת אגדיים ארמיזוניים. הפריסה בגדה המערבית תוכננה על שטח רחב. לעומתה הפריסה בגדה המזרחית הייתה על שטח צר וברובה מול צירי ההתקדמות העיקריים.

לקראת הפתיחה באש בוצעו מספר דילוגים של כוחות ארטילריים, אך מרבית הסוללות פעלו מעמדותיהן השגרתיות, שבהן נפרסו חודשים אחדים לפני המלחמה.

יחידות אש מתגברות פשוט נעו קדימה ונכנסו לעמדות שבהן נפרסו בעבר או תכננו להתפרס בקרב ההגנה.

חלק מהכוחות המטכ"ליים קודמו לעמדותיהם ממש ערב המלחמה. איגודי הארטילריה החטיבתיים נפרסו בעמדות בטווחים של 2-4 ק"מ מהתעלה. מרגמות כבדות נפרסו 5 ק"מ מהתעלה, בעוד הנשק ארוך הטווח, ובמיוחד התותחים בקוטר 130 מ"מ, מוקמו 7-8 ק"מ מאחור.

על פי התורה המזרח אירופית אמור האיגוד החטיבתי להתפרס במרחק של 3-4 ק"מ מהקו הקדמי, האיגוד הדיוויזיוני - במרחק של 4-5 ק"מ מהקו, והאיגוד הארטילרי הארמיזוני - במרחק של 7-8 ק"מ מאחור.

תוכנית האש

על פי תוכנית האש הופעלה הכנה ארטילרית מאסיבית בת 53 דקות מתחילת המבצע.

ההכנה אמורה הייתה להתחיל 15 דקות לפני שעת ה"ש", כלומר 15 דקות לפני כניסת הכוח הראשון למימי התעלה.¹¹

במטח הראשון, שעל פי התוכנית אמור היה להימשך 15 דקות, תוכננה הפגזת המעוזים ומקורות האש של כוחותינו, כולל מפקדות ותחנות מכיים. בחסות אש זו אמורות היו יחידות האש בכינון ישיר לתפוס את עמדותיהן.

במטח השני, שהוקצו לו 22 דקות, תוכנן המשך

הפגיעה במעוזים ובמתקני ההצתה של "אור יקרות" בירי בכינון ישיר ועקיף וכן תוכנן ירי לעבר מטרות בעומק.

המטח השלישי - בן 5 דקות - הוקצה בעיקר נגד המעוזים בחזית ונגד מפקדות בעורף.

המטח הרביעי - בן 6 דקות - הוקצה רק נגד מטרות בעומק. הפסקת הירי על המוצבים בקו נועדה לאפשר את כיבושם בידי הגל הראשון של הכוחות הצולחים.¹²

המטח החמישי - בן 5 דקות - הוקצה נגד מטרות חדשות בעומק ובחזית.

מרגמות כבדות 240 מ"מ הופעלו נגד מעוזי קו בר-לב, ותפקידן היה להביא למיטוטם. בתוכנית האש גם שולבו רקטות "זיתון" מצריות להנחתה על איזור המעוזים. תפקידן היה לפגוע בתעלות ובעמדות התצפית ולהשמיד מכשולים במבואותיהם.

על פי תורת הלחימה שאימצו המצרים, היה עליהם לרכז בנקודות הצליחה וההבקעה 70 קנים לק"מ חזית. הם השיגו את הריכוז הזה.

גזרת ההתקפה של הארמייה השלישית - ללא הרווחים בין ראשי הגשר ובאגפיהם - הייתה כ-28 ק"מ - כ-16 ק"מ לדיוויזיה אחת וכ-12 ק"מ לדיוויזיה אחרת.

גזרת הצליחה וההבקעה של כל אחת מהדיוויזיות נקבעה - בהתאם לתורת הלחימה - לרוחב של כ-4 ק"מ. מכאן שבסך הכול היו לארמייה 3 שמונה ק"מ של חזית הבקעה.

לארמייה¹³ הוקצו בסך הכול כ-30 גדודי ארטילריה ועוד כ-15 סוללות בודדות, ואלה פוזרו במידה שווה בסיוע לכל אחת מהדיוויזיות הצולחות. המספר הכולל של הקנים (ממרגמות 120 מ"מ ומעלה, כולל תותחים דו-תכליתיים) היה כ-600 בכל גזרת הארמייה.¹⁴ מכאן שלכל קילומטר בגזרת ההבקעה הוקצו כ-75 קנים.¹⁵

בצד קני הארטילריה הופעלו גם אמצעים נ"ט בקטרים שונים וכן טילים נ"ט. בסך הכול ריכוז המצרים לפחות 50 כלים נ"ט בכל קילומטר של גזרת הבקעה - כלים שאילו היו מפוזרים לכל רוחב חזית ההתקפה, היה ריכוזם יורד עד כדי 20 כלים בלבד לכל קילומטר.

המצב במרחב הארמייה השנייה היה דומה מאוד. התוכנית להעברת אמצעי האש בכינון עקיף¹⁶ לגדה המזרחית קבעה כי כוח ראשון של מרגמות 82 מ"מ יעבור בגל הצליחה השלישי,

חלק מהתחמושת הייתה אמורה להיות מועברת ישירות במשאיות מריכוזי התחמושת אל התותחים היורים.

מילוי מחדש של תחמושת תוכנן בעיקרו להתבצע בלילות.

בחלוקה גסה של מנות התחמושת לשלבי המלחמה תכננו המצרים:

א. מנת תחמושת לשלב ההכנה הארטילרית לפני הצליחה.

ב. 1.45 מנות תחמושת ליום הלחימה הראשון.

ג. מ-1.9 ועד 2.2 מנות ביום הלחימה השני, שבו צפויות היו התקפות הנגד של צה"ל.

ד. ממנה עד 2.5 מנות לחלק מגזרות הלחימה בהמשך המבצע ביום השלישי, ובסך הכול 3-5 מנות לאותם שלושה ימים ראשונים.

ה. לימי המלחמה הבאים 2-3 מנות תחמושת נוספות.

מנות התחמושת בצבא המצרי לקראת המלחמה היו כ-60 פגזים לארטילריה הבינונית, כ-80 פגזים לארטילריית השדה (122 ו-130 מ"מ) וכ-40 פצצות למרגמות כבדות. עיקר התחמושת שהוקצתה ושנורתה הייתה של פגזים נפיצים עם מרעומי הקשה. בצידם נורו גם פגזי זרחן (עשן מתפוצץ) ומספר מועט של פגזי תאורה.

הפעלת האש

המצרים תכננו להפעיל את כל סוגי האש באמצעות הכלים שעמדו לרשותם לעבר המטרות השונות:

אש ההשמדה, המחייבת ריכוז אש מסיבית, תוכננה בעיקר לפגיעה במעוזי התעלה. אש זו, שמטרתה לגרום לאויב לאבד את כושר לחימתו ואת יכולתו לנהל את הקרב, הופעלה בעיקר על-ידי מרגמות 160 ו-240 מ"מ.

אש שיתוק, שמטרתה לגרום לאויב לאבד באופן זמני את יכולת הלחימה והתמרון ואת יכולת

כלומר כעבור כ-50 דקות מהתחלת הצליחה. מרגמות 120 מ"מ היו הנשק הארטילרי הראשון בסדר הצליחה. על פי התוכנית צריך היה להעביר אותן לגדה המזרחית 7-9 שעות מתחילת הצליחה.

על פי התוכנית, רוב כלי הארטילריה האחרים, שהועברו בשלבים מאוחרים יותר לגדה המזרחית, אמורים היו להתפרס במרחק של 2-3 קילומטרים מגדת התעלה. בגדה המערבית אמורים היו להישאר רק התותחים בקוטר 180 מ"מ, המרגמות הכבדות 240 מ"מ וכגודל של תותחי 130 מ"מ.

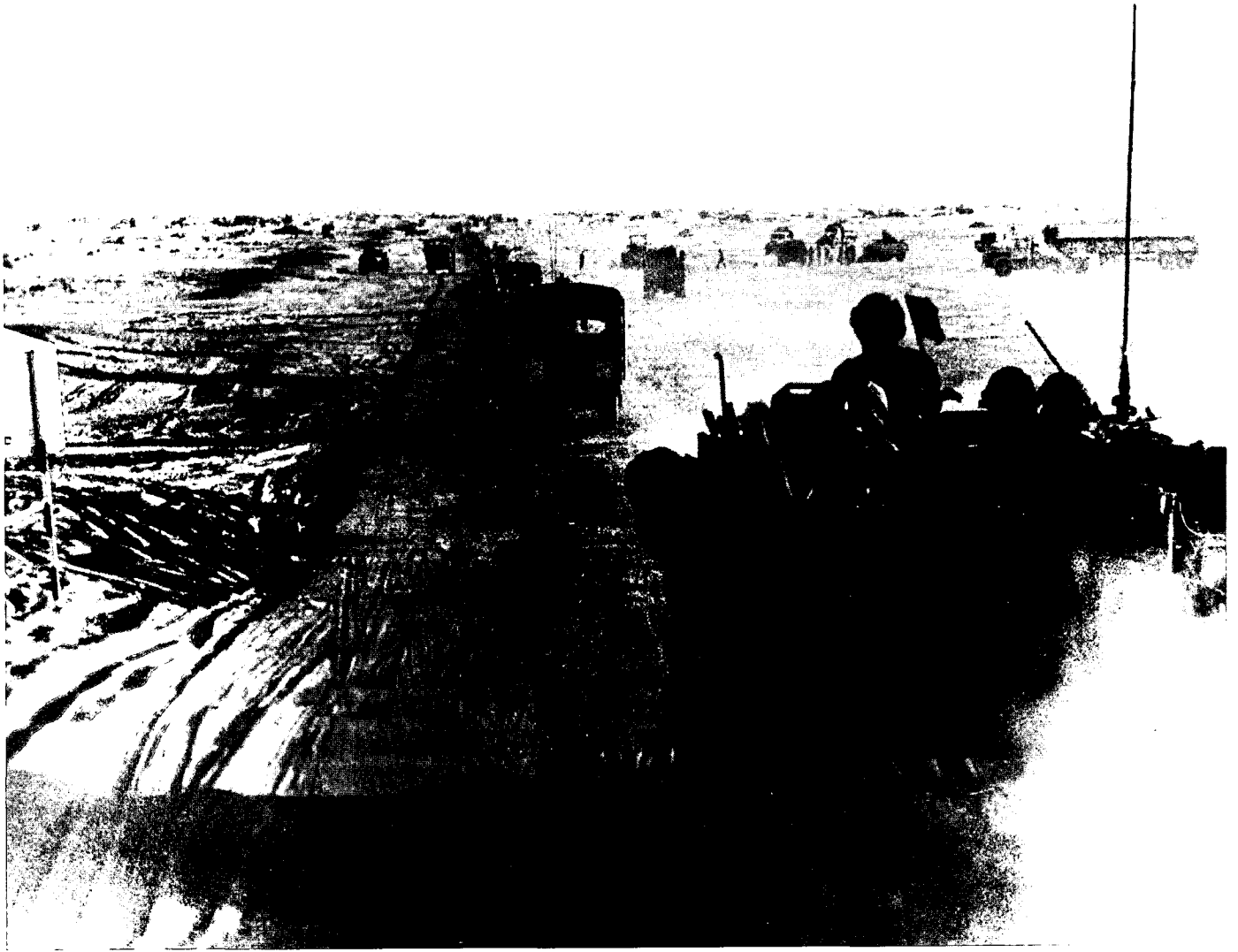
ההכנה הארטילרית גם כללה ירי של טילי קרקע-קרקע מסוג "פרוג". ההערכה היא, כי טילים אלה אמורים היו להיות משוגרים במהלך הפתיחה ובהמשך המלחמה לעבר מטרות איכות, כגון שדה התעופה ברפידיים ומוצבי שליטה בעומק השטח הישראלי בסיני.

הטיפול וההקצאה של התחמושת הארטילרית

התחמושת לארטילריה הנגררת שונעה במשאיות ונערכה ברובה בערימות בצד עמדות הארטילריה. ריכוזי תחמושת תוכננו והוכנו ברמת הדיוויזיה והארמייה.

חיילים מצרים מעבירים אספקה לחיילי הארמייה השלישית הנצורה





שיירה של צה"ל נעה לעבר התעלה. "האש הארטילרית המצרית שיבשה את התפקיד המבצעי של יחידות הטנקים והארטילריה של צה"ל"

הופעל הסיוע הארטילרי לכוחות הצולחים בריכוזי אש רצופים בשניים-שלושה קווים בגזרות הפריצה. ריכוזי אש אלה, שנועדו ליצור אפקט של שיתוק רציף בגזרה, הופעלו נגד ריכוזי כוחות של צה"ל וכדי למנוע התקדמות של שריון צה"ל לעבר המעוזים. ריכוזי אש אלה הופעלו בהמשך נגד מטרות מזדמנות לפי דרישה.

ריכוזי אש מסיביים הופעלו בעיקר בשלבים הראשונים של ההתקפה המצרית, בדרך כלל בצורה של מסכי אש שהונחתו בחזית הכוחות המצריים המתקדמים ולפני כוחות השריון הצה"ליים. מסכים דומים ליוו את התקדמות הכוחות המשוריינים ב-14 באוקטובר.

המצרים גם הפעילו מסכי אש קוויים כאש חסימה מקוויים קבועים. אש כזו הופעלה בשלבים

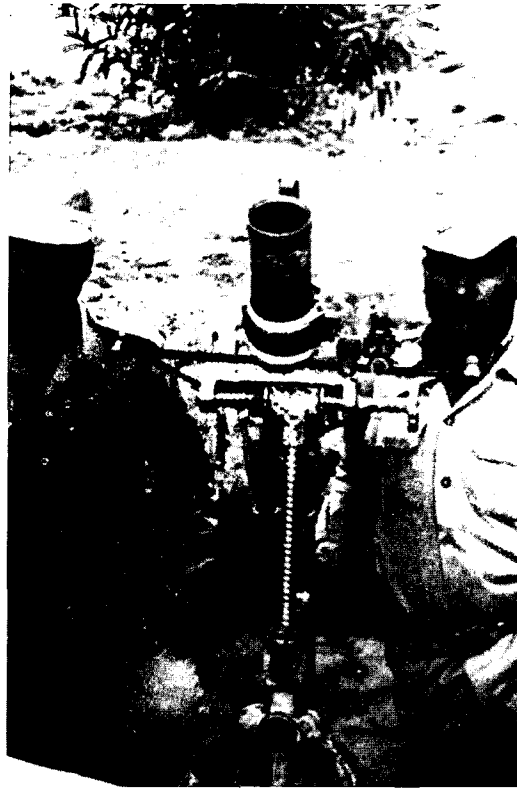
השליטה על כוחותיו, הופעלה בעיקר כאש נ"ס¹⁷ ונגד ריכוזי השריון והתעוזים בקו ההגנה השני. אש השיתוק המצרית, שהופעלה ביעילות, יוצרה באמצעות כל סוגי הארטילריה, ובעיקר המטל"רים לסוגיהם.

אש הטודה נורתה לעבר צירי תנועה, חניונים, ריכוזי תחזוקה ומפקדות בעומק. אש זו, שנועדה למנוע מכוחותינו לבצע משימות ארגון ופעילות שגרתית, נורתה בעיקר באמצעות תותחים ארוכי הטווח.

כדי להשיג את האפקטים השונים נגד המטרות וכדי ליצור מסכי אש נייחים או מתגלגלים הפעילו בדרך כלל המצרים ריכוזי אש ארטילריים ברמת הגדוד.

לאחר ההכנה הארטילרית לקראת הצליחה

הראשונים למלחמה בגזרות השונות כדי לחסום התקרבות של כוחות השריון הצה"ליים לחזית ראשי הגשר המצריים ההולכים ונבנים. אש כזו תוכננה בכל גזרות הצליחה.



צוות מרגמה מצרי בחזית התעלה

יעדיו קצרי הטווח של הצבא המצרי הביאו למיצוי מיטבי של הארטילריה, הגם שרובה הייתה נגרת. הפריסה הנרחבת בגדה המערבית של התעלה אפשרה את כיבוש ראשי הגשר. דילוג הארטילריה קצרת הטווח לגדה המזרחית אפשר את המשך ניצולה בהצלחה מרובה כמעט לכל אורך המלחמה.

הפעלה יעילה זו חיפתה לא במעט על יכולתו הדלה של המרכיב האווירי בממד האש. המצרים, שממשיכים בלימוד לקחי העבר ובשיפור צבאם, שמים עתה דגש רב גם על פיתוח מרכיב זה. ולסיום - קטע מספרו של אלוף ישראל טל "ביטחון לאומי - מעטים מול רבים", המתייחס לאפקטיביות של האש הארטילרית המצרית:

"האש הארטילרית של האויב שיבשה את התפקוד המבצעי של יחידות הטנקים והארטילריה של צה"ל. בגלל האש הארטילרית נאלצו יחידות טנקים וארטילריה ישראליות לדלג לעמדות חדשות. התקפות אש נגד-סוללתית (ני"ס) של האויב הונחתו על סוללות ארטילריה של צה"ל. לוחמים של חיל התותחנים נהרגו ונפצעו מאש הני"ס הזאת. סוללות שהותקפו נאלצו לדלג לעמדות אחרות, וחלקן דילגו גם פעם שנייה ושלישית. הן נאלצו לדלג לעיתים, בלי שהיה סיפק בידן להשלים את משימתן, ותוך כדי הדילוג נהרגו לוחמים, ונפגעו כלים. היה גדוד תותחים מסוים, שלא הצליח לבצע 50 אחוז מהמשימות שלו בגלל אש ני"ס. לעיתים הונחתה על יחידות טנקים אש ארטילרית מסיבית במשך שעות, והטנקים נאלצו להחליף עמדות, וגם בעמדות החדשות נתקלו בעוצמת האש הארטילרית שרדפה אותן. טנקיסטים נהרגו ונפצעו, וטנקים ניזוקו ואף הושמדו. על גדוד טנקים אחד, למשל, הונחתה אש ארטילרית באחד מימי הבלימה בסיני במשך שלוש שעות. הגדוד סבל 20 הרוגים ופצועים, ושלושה טנקים הושמדו כליל."

סיכום

לכוחות הארטילריה ולדרך הפעלתם היו חלק ניכר בהצלחת המצרים להשיג לפחות חלק מיעדיהם במהלך מלחמת יום הכיפורים. ההפעלה המסיבית של האש במסגרת יעדיו המוגבלים של הכוח המתמרן אפשרו סיוע יעיל של הארטילריה בכל שלבי המבצע.

נספחים

הארטילריה בגזרת דיוויזיית חי"ר 7 בתחילת הצליחה

(על פי פקודת הקרב של מפקד החת"ם בארמייה 3 למבצע גרניט 2 משופר, מסמך שלל מצרי 149/11).

סה"כ 16 גדודי ארטילריה ו-2 גדודי טילים.

הסד"כ האורגני של הדיוויזיה - 7 גדודים:

2 גדודי 100 מ"מ

4 גדודי 122 ארוך

1 גדוד 122 קצר

מאורגנים באיגוד דיוויזיוני

איגוד חטיבת חי"ר 12

איגוד חטיבת חי"ר 8

- אגד ארטילרי 45 של דיוויזיה משורינת 4

- אגד ארטילרי 81 אורגני של חטיבה משורינת עצמאית 25

- תת אגד ארטילרי מס' 2 של ארמיית שדה 3 - בהרכב של 2 גדודי 130 מ"מ וגדוד 100 מ"מ

- חטיבת טילי "פרוג" 64 (פחות גדוד) - ובסך הכול כ-2 גדודים.

הארטילריה הדיוויזיונית ב-15.10

(על פי מסמך שלל מצריים, מפקדת חת"ם של דיוויזיה 7 המצרית 131/11).

אגד ארטילרי דיוויזיה 7

גדוד בינוני 396

גדוד מטל"ר 44

גדוד שדה 315 (מחטיבה 45)

איגוד ארטילרי חטיבה 12

גדוד בינוני 330

גדוד שדה 80

איגוד ארטילרי חטיבה 8

גדוד שדה 320

גדוד בינוני 326

איגוד ארטילרי חטיבתי 11

גדוד שדה 329

גדוד שדה 327

תת אגד חתם ארמיוני מס' 2

גדוד בינוני 337

גדוד בינוני 397

גדוד בינוני 823

11. פירוט המטחים מובא בפקודת הקרב של מפקד החת"ם בארמייה 3 למבצע "גרניט 2 משופר" - **מסמכי שלל 11/149** וכן **מסמך 2/10**: משימות החת"ם של דיוויזיה 6.
12. על פי **אל-אהראם** קוצצו טווחי הביטחון מ-300 ו-400 מטרים ל-200 ולעיתים אף ל-100 מטרים כדי לאפשר יותר סיוע.
13. ניתן ללמוד על כך מפקודת הקרב של מפקד החת"ם בארמייה 3 וכן ממסמך שלל בשם: מצב חת"ם השדה של הארמייה השלישית.
14. על פי סא"ל אבי שיי, "מצרים לקראת מלחמת יום הכיפורים", **מערכות**, 250 עמ' 30 - כלל סד"כ ארמייה 3, שבה היו רק 2 גזרות צליחה, 800-900 קנים של ארטילריית שדה.
15. בכתבה שפורסמה ב**אל-אהראם** ב-22.12.73, ואשר הוקדשה לתפקיד שמילאה הארטילריה המצרית בשלבים הראשונים של מלחמת יום הכיפורים, נאמר כי מספר התותחים שרוכזו מול תעלת סואץ היה כפול ממספר התותחים שריכזו הגרמנים והבריטים ביחד במערכת אל-עלמיין. כותרת הכתבה היא: "תותח על כל 11 מטרים ו-175 פגזים בכל שניקה".
16. על תוכנית הצליחה ומעבר הכוחות לעבר ראש הגשר בגדמיז ראה הנחיה מס' 41 של הרמטכ"ל המצרי שאזלי.
17. אש הנ"ס בוצעה בדרך כלל על-ידי גדוד בן 18 קנים, כאשר פיזור האש נעשה על שטח בגודל של 400X100 מ'. מדווחי כוחותינו מסתבר שכמעט כל הסוללות שהיו בטווחי הארטילריה המצרית ספגו אש נ"ס, וזאת על אף שרוב אש הנ"ס הונחתה בצורה בלתי מבוקרת לעבר עמדות מוכרות, עמדות חליפין או עמדות מאוכנות שלא היו בדרך כלל תחת תצפית או טווח מצריים.
1. לפי שאזלי, **חציית התעלה**, עמ' 161, מערכות, 1987 - רוכזה ארטילריה מצרית בת יותר מ-2,000 קנים.
2. על הפעלת האמצעים נ"ט בלחימה: דני אשר, "הנ"ט כמענה - תכנון הפעלת האמצעים נ"ט על-ידי המצרים במלחמת יום הכיפורים", **מערכות**, גיליון 346, פברואר 1996, עמ' 10-6.
3. הגדוד, שהתבסס על תותחי סער SU-152, הוגדל לרגימנט ערב המלחמה.
4. גדוד שהוגדל ערב המלחמה לפוגי בן 4 פלוגות.
5. תותחים 100 מ"מ דור-תכליתיים שהורכבו על שלדות טנקי T-34.
6. לפי **שאזלי** עמ' 144-145, הגיעה למצרים חטיבת טילי "סקאד" בעלת שלושה גדודים רק בסוף יולי 1973, החלה באימוניה ב-1 באוגוסט והייתה מוכנה ללחימה באוקטובר.
7. ראה פקודת קרב של מפקד החת"ם בארמייה 3 למבצע "גרניט" 2 משופר מספטמבר 1973. מסמכי שלל מצריים 149/11.
8. בכתבה על הארטילריה המצרית שפורסמה ב**אל-אהראם** ב-22.12.73 מציין הכותב, כי מלחמת ההתשה בשנים 1969-1970 נתנה למצרים הזדמנות טובה לאכן את עמדות הארטילריה של צה"ל ואת שיטות הפעלתה, וזאת בצד יעדים אחרים שאוכנו ונרשמו.
9. על טיווח ארטילרי באמצעות קת"קים הודרים נמסר במספר רב של מקרים מפי כוחותינו. בכתבה שפורסמה ב**אל-אהראם** ב-23.12.73 תחת הכותרת "אש שקולה כנגד פצצת אטום" נאמר כי אנשי ארטילריה, שפעלו מאחורי קווי האויב לצורך ניהול האש מילאו תפקיד רב ערך. אחדים מהם נהרגו, ורבים אחרים נפצעו תוך כדי מילוי משימותיהם.
10. על-הפריסה באגדים השונים בגזרה הדרומית אנו למדים מתוך מפת שלל המציגה את פריסת הארטילריה ואת מטרותיה בארמייה 3 בחתימת מפקד הארמייה לווא ואצל.

