



בעד הכונת

הגנת עמדת התותחים

סרן אריה לוי

...הלילה היה חשוך, וערפל כבד כיסה את השטח... הסמל-הראשון של הסוללה היה הראשון שהבחין בסכנה. הוא עמד ליד מהפורת-המרכזיה כשהבחין בכמה אנשים הנעים לאורך הדרך הראשית... שלושה צפון-קוריאנים גוררים היו מקלע-בינוני, מן הסוג המורכב על גלגלי ברזל-יציקה קטנים. הם נעו במורד עוד צעדים ספורים, ירדו לתעלה, כיוונו את המקלע לעבר עמדת הסוללה ופתחו באש. כמעט מיד לאחר זאת פתח האויב באש מכמה כיוונים אחרים, ובעיקר מקר-הרכס שהקיף חלקית את הקטע הראשי של מערך הסוללה. בקצה הדרומי של עמדת הסוללה הפעילו הצפון-קוריאנים שלושה מקלעים-בינוניים נגד צותי התותחים; וזמן קצר אחרי שגורו היריות הראשונות, גררו מקלע-בינוני נוסף לעמדה הצופה לאורך הדרך... אחד זרק רימון לתוך מחפורת המרכזיה... כל זה קרה במשך דקות ספורות... תוך חמש דקות מעת שהופיעו הצפון-קוריאנים נהרגו תשעה חיילי כיתת-הקוונים, ואחד נפצע... לאחר זאת המטיר האויב אש בשני המקלעים-הבינוניים לעבר שטח-ההוביצרים... מיד לאחר שנורתה היריה הראשונה באנשים ליד המרכזיה, פתחו שלושה מקלעים-בינוניים, בקצה הדרומי של עמדת הסוללה, באש על צותי ההוביצרים; שנים מהם נמצאו בעמדות על קו הרכס הנמוך מקצת קדימה ושמאלה מהתותחים, ושלישי ירה מעורפם השמאלי. נוסף על כך ירו בצותי התותחים כחצי-תריסר רובאי האויב, ואולי יותר... מששה תותחים, השלושה שהוצבו קרוב-ביותר אל הרכס נמצאו תחת האש הכבדה ביותר... אש-הסיוע הופסקה מיד והצותים נכנסו לתוך חפירות-התותחים... אחד הרימונים התפוצץ בתוך השוחה... חייל אחד נהרג ואחדים נפצעו, רימון אחד התפוצץ בתוך שוחת תחמושת והצית למעלה ממאה פגזים בני 105 מ"מ, שאוחסנו בה... בילי (קצין ניהול-אש) שמע את אש המקלעים-הבינוניים אך לא נדאג בשל כך, שכן קר-החזית של חיל-הרגלים לא היה מרוחק ולתותחנים נודמן לעתים קרובות לשמוע את שאון הנשק האבטומטי והנשק-קל... הצפון-קוריאנים הרגו 7 אנשים ופצעו 12 מאנשי סוללה א', הרסו 4 מכוניות-משא והוציאו את האויר מצמיגי ההוביצרים. על שלושה קני-הוביצרים הם כתבו בגיר את המספרים של פלוגתם...".

בעת ההתקפה? האם היו חיילי הסוללה פחדנים? ההיו מפקדיהם בלתי-מוכשרים? תשובות לשאלות אלו נוכל למצוא בסיכומו של הקול-לויט. קרל ד. מק-פרן, בו-הוא-מנתח את

מה קרה? איך הצליחו הצפון-קוריאנים להי-כנס לעמדת הסוללה, בגררם מקלעים-בינוניים, מבלי שנתגלו תחילה? מדוע לא הופעלה תכנית הגנת העמדה? מה גרם לחוסר-מעש מצד הפיקוד

יחידת חיל-הרגלים, בהתמקמה בשטח, חופסת עמדות נוחות להגנה בשטח זה, ודאגתה הראשונה — להתארגן להגנה. יחידת תותחנים — מטבע-הדברים מתמקמת בשטח הנמוך, הנש-לט, שאינו נוח להגנה; ודאגתה הראשונה — להיות מוכנה לפתוח באש, על מנת לסייע לכוח המסתייע בה. יחידת חיל-הרגלים בהתמקמה — כל אנשיה ומפקדיה שוקדים על שיפור דרכי ההגנה; יחידת תותחנים שוקדת ראשית-כל על ההכנות השונות למתן סיוע.

אכן, תפקידה הראשון והיחיד של ארטילריית-השדה הוא לסייע. אך על-מנת לאפשר ביצוע רצוף ועקיב של תפקיד זה — חייבת עמדת הסוללה להיות מוגנת בצורה כזו שאמנם תוכל הסוללה להמשיך בתפקידי מתן סיוע מבלי להיות מופרעת על ידי התקפת אויב על עמדתה-היא. בניסיונו לקבוע קוים-מנחים להגנת העמדה,

מה יעשה אדם בעל זרוע ארוכה-מאוד,

המסוגל לפגוע בעזרתה אף ביריב הרחוק ממנו — אך אינו יכול לקפלה על-מנת להתגונן בפני יריב קרוב? זוהי, בעצם הבעיה המתיצבת תכופות לפני החיל בעל "הזרוע-הארוכה" — הארטילריה. בעיה זו היתה אקטואלית-למדי במלחמות שבמאות ה"י", ה"ז", ה"ח", ועד מחציתה של ה"י" — וסמל-המופת של "תותחנים שנשאר ליד תותחיהם בהסתער האויב, ירו עד לרגע האחרון ונפלו ליד כליהם" היה במשך זורות הסמל-המתן של חילות-התותחנים בצבאות. עם התארכות טווחיה של הארטילריה, החלה זו יורה ממרחק קילומטר-ים מאחורי קו-החזית — והתמונה נשתנתה. אך משנשבר האופי ה"קוי" של מערכי-מלחמה — וכן במצבים כגון אלה שבקוריאה ב"53—1950 — החריפה שוב שאלת התגוננות הארטילריה בעמדותיה מפני מסתערים; אם כי עתה היה זה במצבים סקטיים אחרים ובנותני כלי-נשק חדשים לגמרי. התגוננות זו — היא נושא של מאמר זה.

*

המאמר נכתב במסגרת תחרות רשימות הנערכת מדי שנה בשנה בקרב חיל-התותחנים לזכרו של סגן-משנה בן-ציון לבנון ז"ל.

מאמרו של הקפ"ר. א. גיוגלד "בעמדת סוללה מותקפת", ממנו הובאו הקטעים המצוטטים לעיל*.) באותו סיכום כתוב, בין השאר: —

— "ארגון ההגנה היה בלתי מניח את הדעת. כלי-הנשק לא נבדקו על-מנת לודא אם מובטחת היריה בהם. שיטת איוקפה או אתראה, באם קיימת היתה, נכשלה. הגנה מאורגנת-היטב ועירנית היתה מאפשרת לסוללה א' להדוף את התקפת היריב במאמץ קטן בהרבה מזה שנדרש ממנה לבטוח". קול-לויט' מק-פרן קובע בניחותו מספר קוים יסוד לארגון הגנת העמדה שכדאי להזכירם משום נכונותם והתאמתם אף לתנאינו אנו:

"במצבים המשתנים-ללא-הרף יש לצפות לכך כי קו-החזית לא יתיצב, וכי פעולות איבה תהיינה חשנה גם בעורף עמוק-למדי. בתנאים כאלה יש לבחור בשביל עמדות ארטילריות איזורים אשר לא זו בלבד שיאפשרו ביצוע התפקיד הראשוני של מתן סיוע-באש, כי אם אף יקלו על הגנה מקומית מפני פעולות האויב, העלולות לגרום להפסקת סיוע-האש. בכדי לשים-לאל הפרעות כאלו לסיוע-האש, חייבות הסוללות להבטיח הגנה היקפית, רצופה ומתואמת לחלוטין. ניתן להשיג זאת ע"י הקצאת גזרות-אחריות ראשוניות ומשניות לכל צות-תותח; ע"י התקנת עמדות-האש של כלי-היריה הבודדים באופן שתבטחנה כיוסי מלא של היקף מתחם-ההגנה של העמדה באש ארטילרית; וע"י עיבוד תכניות-אש כאלו שתכסינה את כל גתיבי-ההתקרבות האפשריים אליה. בתכנית זאת ישתלבו כלי-הנשק האבטור-מטיים ומטולי-הרקטות של הסוללה. כל אדם בסדר ללה צריך שיהא מוקצה לעמדת הגנה מסוימת, ועליו להיות מוכן לתפסה. כן צריך שתיקבענה מראש קבוצות חיילים מסוימות לשמש ככוח-עתודה.

יש לקבוע שיטת איוקפה, ויש לתרגל ממש את אנשי הסוללה בפעולות שעליהם לנקוט בהינתן אות-איוקפה. את אבטחת היום והלילה יש להשיג לים ע"י התקנת מספר מספיק של מוצבי תצפית ותשמוע, שבצדם סידורי-קשר הולמים ופטרולים המבקרים אצל היחידות השכנות והמקיימים מגע עמן".

(*) בספר "קרבות בקוריאה" (הופיע בעברית בהוצ' "מערכות"), עמ' 51—50.

עלינו לסקור את גורמי הפגיעה האפשריים שבפניהם יש להגן על הסוללה:

שריון • אוריה • חיל-רגלים

הבה ננתח כל גורם כזה בפני עצמו.

שריון

שריון אויב עלול להיתקל בסוללה תוך פריצת קוי כוחותינו או אגב ביצוע סיוור-לעומק. מטבע-הדברים תהיה הסוללה מוצבת בקרבת דרכי-גישה — זאת אומרת בשטח בו יש לשריון אפי-שרות להתקדם. מה הם האמצעים בהם נוכל לאחוז נגד אויב זה?

א. תצפיות לצורך אתראה. יש לקיים מערכת תצפיות שתאפשר אזעקת הסוללה, בעוד-מועד, נגד השריון המתקדם. כדי להשיג יעילות בשטח זה יש לתדרך את הצופים בניהוי שריון אויב ולסלול אל תצפיות אלו קשר קוי.

ב. הצבת התותחים בכינון-ישרי. יש למקם את התותחים באופן שיאפשר למירב הכלים לפעול במירב הכיוונים, תוך קביעת גזרות-אחריות לכל כלי וכלי; להכין כרטיסי-טוחים לתותחים; לסדר תחמושת חודרת-שריון בערימות נפרדות, מוכנה לירי; לתרגל את הצותים באזעקות-שריון.

ג. ריכוז הכלים-נגד-טנקים (מטולי-רקטות) בעתודה, לשם עיבוי המערך-נט לכיוון ההתקפה הממשית. את מטולי-הרקטות אשר בסוללה יש להחזיק בתור עתודה, בכדי לאפשר למפקד-במקום להפנותם לאותו כיוון ממנו ממשמשת-ובאה התקפה.

ד. בחירת המקום הנכון לעמדה. כאשר קיימת סכנה ממשית של התקפת שריון, על הקצין הבוחר את העמדה לקחת בחשבון את הצורך להציב את הסוללה במקום שכלפיו לא תהיה לשריון האויב אפשרות לפעול מכיוונים רבים, מעמדות-תובה, ומטוחים קצרים — ושדרכי-הגישה האפשריות אל אותו מקום תימצאנה תחת תצפיתנו.

*

הקורא ודאי ישים לבו לכך כי באשר לסעיפים הנ"ל, הדגשתי כל הזמן שמדובר בכלי-תותח. בעיה זו מקבלת משמעות שונה לגבי עמדת מרג-מות כבדות; ומן הדין להקדיש מספר מילים

לסוגיה זו. אם בעמדת תותחים הנשק-נגד-טנקים העיקרי הוא — התותחים עצמם, הרי המרגמות תוכלנה לפעול רק בטוחים גדולים-יחסית, מעל ל-600 מטר; ברוב המקרים עמדת המרגמות תימצא במקום כזה שלא יהיה בו שדה-ראיה מעל ל-600 מטר; על כן, פרט למקרים יוצאים-מן-הכלל, לא תוכלנה המרגמות לפעול בכינון-ישרי (הכונה ל"כינון ישר" מבחינת הקו, כמובין!). לנוכח האמור-לעיל, יש לשים את הדגש על בחירת העמדה במקום שאינו עשוי לשמש כדרך-גישה לטנקים (לגבי מרגמות דבר זה אפשרי תכופות); כמו כן יש להרבות כלים-נגד-טנקים קטנים (מטולי רקיטות) בסוללת מרגמות-כבדות. בהקשר זה אי-אפשר שלא לצטט קטע מתזכירו של ו. צ'רצ'יק, שנכתב בעת מלחמת-השניה*:

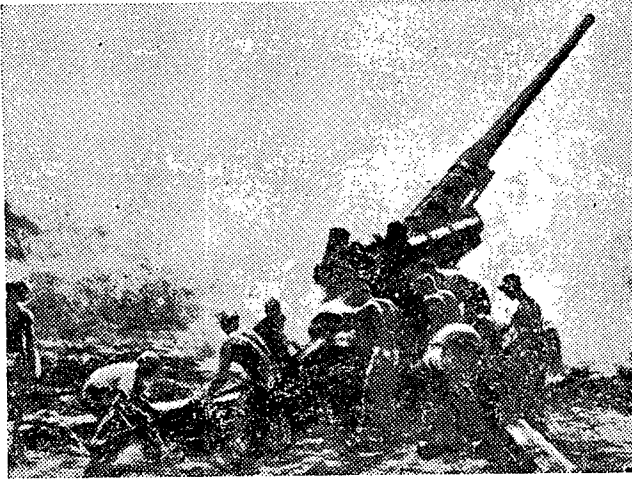
"תהילה מזומנת למפקד שיהיה הראשון במלחמה הזאת אשר יחזיר לארטיילריה את השיבותה הראשונית בשדה-הקרב, מעמד ממנו נעקרה על ידי הטנקים כבדי השריון. לתכלית זו נדרש קיומם של שלושה כללים:

• כל תותח שדה, או תותח נ"מ נייד, צריך לשאת מלאי-בשפע של קליעים חודרי-שריון נותבים; כך ייעשה כל תותח נייד תותח נ"ט — ולכל סוללה תהיה הגנה נ"ט משלה.

• כשהתותחים מותקפים על-ידי טנקים — צריכים הם לשמות על ההזרזות. על התותחים להיחלם עד הגיע השריון עד, אל הכונות שלהם. עד שיימצאו הטנקים המתקרבים בטוח קצר, צריכות סוללות לאסור עליהם קרב באמצעות אש מהירות-קצב, בפגזי-חומר-נפץ-מרסק, וחליהם של הטנקים הם המטרה הפגיעה ביותר במשך שלב זה. מטוח קצר יש להמטיר פגזים חודרי-שריון מוצקים; בכך יש להמשיך כל זמן ששרד איש מן הצותים. את הפגז האחרון יש לירות מטוח של לא יותר מעשרה יארד. יתכן שכמה צותי תותחים יוכלו להעמיד פנים כאילו הוצאו מכלל פעולה, או שינצרו את האש, כדי לזכות בהזדמנות העילאית לירות פגזים חודרי-שריון מן הטוח הקצר ביותר.

• כתוצאה מן התכסיסים שלמעלה — ובמיוחד כשנלחמת ארטיילריה בשותפות עם טנקים —

* בפרק ג' של ספרו "מלחמת-העולם השנייה", בסוף הפרק הששי. — המער.



הגן עליהם — כדי שיוכלו לתת אש-סיוע!

מן-הרצוי להקצות סוללות שתשאנה בראש-ורא-
שונה בתפקיד הירי נגד-מטוסים.

חיל-רגלים

בבואי לסקור את בעיות הגנת העמדה מפני
התקפת חיל-הרגלים, אחלק את הנושא לפי חלו-
קת-המשנה הבאה:

א. ההגנה ביום ב. ההגנה בלילה ג. ההגנה
ברמה גדודית.

א. ההגנה ביום. כפי שהוזכר בתחילת המא-
מר, נמצאת לרוב עמדת התותחים בשטח נמוך,
אשר בו שדה-ראיה ושדה-אש מוגבלים. בכדי
לארגן בתנאי-שטח אלה הגנה מירבית, יש לנקוט
בפעולות הבאות:

בכדי להמנע מהתקפות-פתע יש לקיים סביב
הסוללה רשת תצפיות. תכלית זו אפשר להשיג
ע"י תפיסת מספר נקודות-מפתח סביב העמדה.
אל תצפיות אלה יש לסלול קשר קוי, ולתדרך
את הצופים באופן שיוכלו למלא את תפקידם
ביעילות.

יש לקבוע מראש קבוצת חיילים, שתהיה מור-
כת ממספר אנשים מכל צות, מהקשרים ועוד,
אשר תשמש כוח-הודף. בשעת אועקה על קבוצה
זו להתרכזו במקום מוסכם-מראש. מפקד קבוצה
זו יהיה קצין (קצין-סוללה), ואת הקבוצה יש
לארגן בדומה לכיתת-רגלים מוגברת, מחולקת
לחוליות, ולה נשק-כיתתי. מתפקיד קבוצה זו

לא פעם יקרה שתותחים ייכבשו,
יישטפו ע"י שריון אויב ויאבדו.
אם אמנם נלחמו עליהם, עד ל-
כונות' — אין לראות בכך אסון
כל עיקר; ולהיפך, יש לתת את
הכבוד הגדול ביותר לסוללה ה-
נוגעת-בדבר... הארטילריה-המל-
כותית חייבת לקבוע את העיקרון
שלא ישתלם לסנקים להתקיף
קבוצה של סוללות בריטיות המור-
צבות-כהלכה, ושהסוללות האלו
תצפינה תמיד להתקפתם על-מנת
להשמיד אהזו ניכר מבין הטנ-
קים".

יש מן העניין להוסיף לקטע זה
את דברי צ'רצ'יל הבאים:

„גנרל מונטגומרי לא נמנה עם אלה שקיבלו
את התוכיר בזמנו, ורק לאחר שפגשתיו בטרי-
פולי ב-1943, אחרי נצחון הארמיה-השמינית ליד
אל-עלמין כעבור שמונה-עשרה חודש, הראיתי
לו במקרה העתק ממנו, הדברים נכונים עכשיו
— כתב לי — ממש כמו בשעה שנכתבו, אכן,
לאותה-עת כבר זכה הוא לתהילה, על שהחזיר
לארטילריה את מעמדה בשדה-הקרב“.

אווירה

ההגנה נגד-מטוסים חייבת להתבטא בהגנה
סבילה ובהגנה פעילה. נבחון, מה הם הקוים
האופייניים לשתי צורות ההגנה האלה.

א. הגנה סבילה. יש למקם את הסוללה במ-
קום המאפשר הסואה יעילה, כדי למנוע גילוייה
מהאוייר; לודא קיומם משמעת-שבילים מלאה;
לשקוד בשום-שכל על פעולת ההסואה, תוך הק-
פדה על כל חלקי הסוללה — כולל הרכב, המטבח
וכדומה; במערך ארטילרי גדול — יש לשקוד
על קיומם עמדות-דמה, להטעה; בעמדת מרגמות-
כבדות יש לעתים אפשרות להציב את הסוללה
במקום שאינו מאפשר התקפת מטוסים יעילה
(קניונים, ערוצים צרים וכו').

ב. הגנה פעילה. כשהעמדה מותקפת — יש
לירות מכל כלי-הנשק הקלים כלפי מעלה, על
מנת ליצור מסך של קליעים שיסכן טיסה בגובה
מועט; בשטח בו מרוכז מערך ארטילרי גדול —

לטפל בכל הפרעה אויבת, תוך מתן אפשרות ליתרת הסוללה להמשיך בתפקידי סיוע.

יש לתכנן-מראש אפשרות של ירי בכיוון ישיר ע"י הכלים-הארטילריים לכיוון הרכסים הקרובים, אל-לנו לשכוח כי התותחים (ואף המר-גמות, מטוח מסוים ואילך) משמשים כלי-נשק קטלניים בירי בכיוון-ישיר, וביחוד בירי פגזים בעלי מרעום-זמן. יש על-כן לארגן את השטח בסביבת הסוללה ע"י קביעת נקודות-מוצא הידור-עות למפקדי הצותים. נקודות-מוצא אלו חייבות להופיע בכרטיסי-הטוחים של מפקדי הצותים. ב. ההגנה בלילה. על קשייה של ההגנה ביום, מתוספות בלילה תופעות-הלוואי הידועות האופייניות לה: — קושי-התמצאות, קשיי פיקוד, הקושי לקבוע את עצמת ההתקפה, ועוד. על כן צריכה ההגנה בלילה להיות מאורגנת בצורה הבאה:

בכדי למנוע הפתעת הסוללה יש לקיים רשת תשמועים, עם קשר קוי אליהם, בכיווני דרכי-הגישה האפשריות.

במקביל ליום יש לקיים גם בלילה כוח-הודף מאורגן, שגודלו יהיה בהתאם לכוח-האדם המצוי בסוללה. אך אם ביום נמצא כוח זה כרגיל מפוזר בתפקידי השגרתיים, הרי לעומת-זאת בלילה (לאחר גמר הפעילות הרגילה של מת-אש) יש לרכז את אנשיו, על מפקדם, בכדי למנוע את הצורך לאסוף קבוצה זו בחושך, תחת אש האויב. כדי לצמצם את היקף הסוללה יש לכנס בתוך שטח העמדה את חניון-הרכב והמטבת. המכוניות יכולות לסייע בהגנת העמדה, במידה ותועמדה

כשפניהן לכיוון דרכי-הגישה וייעשה סידור להד-לקת אורותיהן בשעת אועקת העמדה. כך ייגזל מהאויב מעטה החשיכה, והוא יוצג באור מלא ומסגור.

ג. הגנה ברמה גדודית. בכל האמור-לעיל טיפלנו בסוללה הבודדת. ברצוני לסקור, במס-פר שורות, את בעיות ההגנה ברמה גדודית. במסגרת הגדוד הפרוס ישנו כר נרחב לשיתוף-פעולה בין-סוללתי. הצורך בשיתוף-פעולה זה חייב להדריך את קצין הסיועים כבר בעת קביעת העמדה הגדודית כי, כפי שראינו קודם, שיקול ההגנה חייב לשמש גורם בבחירת העמדה. שיתוף-הפעולה הבין-סוללתי בתחום זה, שהצורך בו צוין לעיל, צריך שימצא את ביטויו בעזרה הדדית על-ידי העברת תגבורת מסוללה לסוללה; וכן יתבטא במתן אש מכלים ארטילריים של סוללה אחת לצורך הגנת סוללה אחרת. לתכלית זו יש לרשום על לוח-הארטילריה מספר נקודות-מוצא קרובות, שבעזרתן יכול קצין הסוללה המותקפת לטווח את הסוללה השניה. דבר זה הוא בעל חשיבות רבה-במיוחד אצל המרגמות — כי אין המרגמה יכולה לירות בכיוון-ישיר לטוח קצר.

שיתוף-פעולה בין-סוללתי מחויב תיאום תצ-פיות וגזרות-אחריות. בשעת סיור העמדה וקבי-עתה, על קצין-הסיועים להורות לכל סוללה על גזרת-האחריות שלה, מבחינת תצפית, והדיפת התנפלויות שריון וחיל-רגלים. כן יתואמו תכ-ניות-ההגנה הסוללתיות, כדי למנוע, בין-השאר, שמשית-אש-סכנה של מקלע שבסוללה אחת תסכן את חיילי הסוללה האחרת.

תכנית הגנת העמדה-הארטילרית צריכה להתבסס על:

מערכת אתראה-מוקדמת (תצפיות, תשמועים);

תכנית פשוטה וידועה לכל חייל;

ניצול הכלים הארטילריים לירי בכיוון-ישיר.

הבטחת העמדה מושגת ע"י כך שמקדישים מחשבה להגנתה, קובעים תכנית-הגנה — ומתרגלים תכנית זו תרגול רב, עד כי יידע כל חייל את מקומו ותפקידו בעת התקפה.

לבסוף: — גם בשעה שאנחנו דשים בבעיות הגנת העמדה, עלינו לזכור שחובת הגנת העמדה היא אך ורק בגדר התגוננות-עצמית — ועיקר תפקיד הארטילריה, בכל מקרה ובכל זמן, הוא להמשיך במתן-סיוע, ולסייע!