

# במלחמת חיל הים "שלום הגליל"

לצורך ביצוע פיגועים בישראל ואף זכו לשתי הצלחות: תקיפת האוטו-בוס בכביש החוף (מרס 1978) והפיגוע בנהריה (אפריל 1979).

לאחר הפיגוע בנהריה, הגביר חיל הים את פעולותיו כנגד הכוח הימי של המחבלים. בצד פעילות השיטור הימי ובדיקת ספינות חשודות, פעלו כוחות חיל הים נגד בסיסי המחבלים. ואמנם מאז אביב 1979 לא הצליחו עוד המחבלים, חרף שבעה ניסיונות שעשו, לבצע ולו פעולה אחת מוצלחת נגד חופי ישראל.

פעולת חיל הים במלחמת "שלום הגליל" הייתה אפוא במידה רבה המשך של פעילותו לפני המבצע.

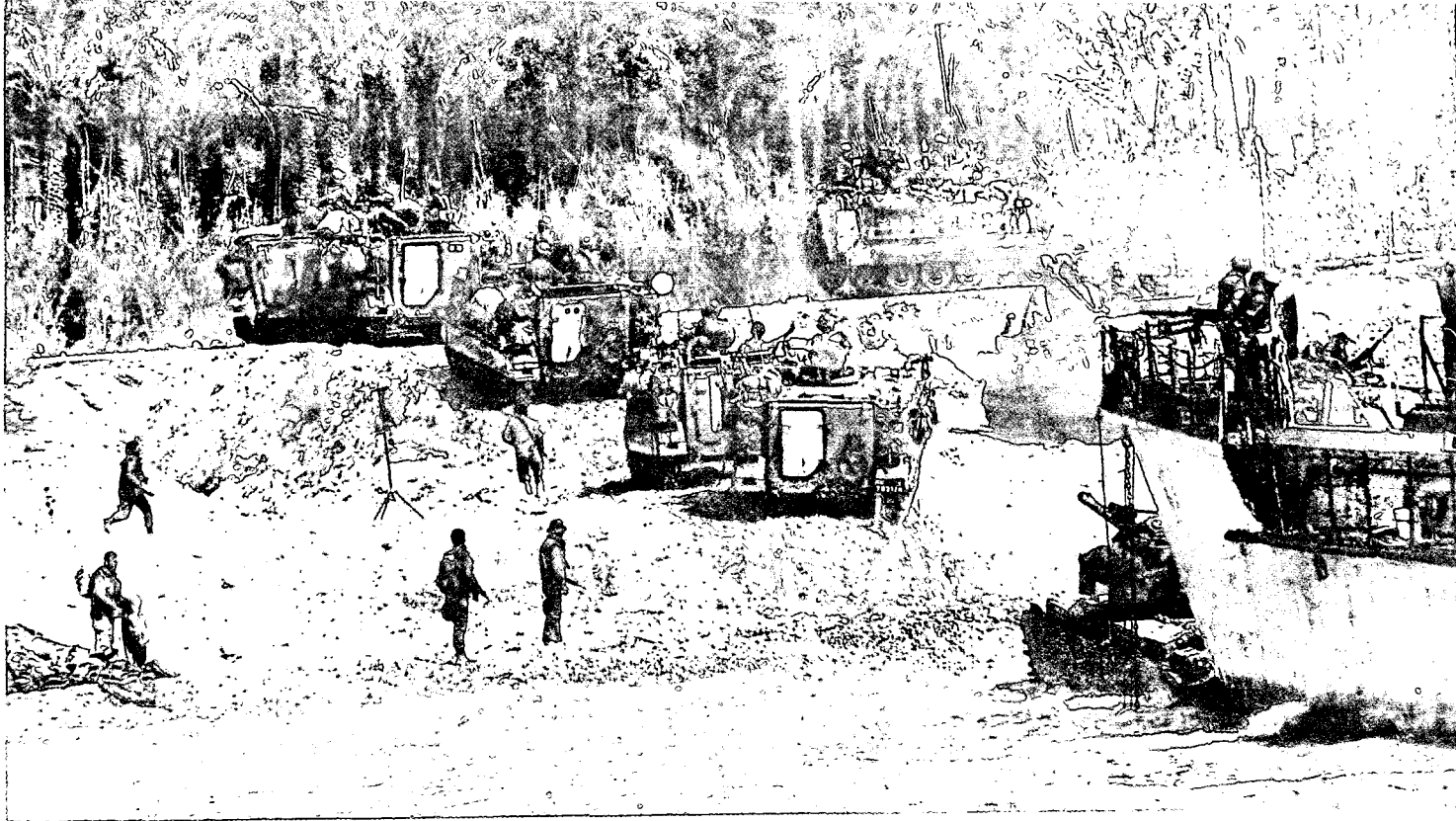
מערכת "שלום הגליל" הייתה מערכה משולבת בהשתתפות כוחות היבשה על כל מרכיביהם, הזרוע האווירית והזרוע הימית. קרב ההכרעה המרכזי היה יבשתי והזרוע הימית והאווירית פעלו בעיקר במשימות סיוע לכוחות היבשה.

נסיבות אלה וכן העובדה שהצי הסורי נמנע מלהתערב בזירה הימית, היטו את מרכז הכובד של פעילות חיל הים, לתחום האמפיבי ולפעילות הסמוכה לחופי הים, במשימות של בידוד שדה המערכה וסיוע לכוחות היבשה שנלחמו ואגפם המערבי לים, תוך כוננות מתמדת ללוחמה ימית נגד הצי הסורי, אם יתערב.

הכוח הימי הישראלי פעל בזירה אחת – לבנון – לאורך חופיה מראש הנקרה ועד צפונה לביירות. בלבנון בסמוך לריכוזיהם הגדולים – במעגנים של צור, צידון, ביירות ודמור – הקימו המחבלים תשתית לצי פלסטיני. לקראת קיץ 1982 היו המחבלים בשלב מתקדם של הקמת תשתית זו, שבה נכללו אנשי צפרדע, קציני ים וימאים. מאז 1978 השתמשו המחבלים בממד הימי

סא"ל (מיל') אברהם זור

היבטים מבצעיים ותוכניים



הנחיתה באוולי — על חיל הים הוטל כבר בשלב הפתיחה לבצע פעולה של גישה בלתי ישירה ע"י העברת כוחות בדרך הים לעומק לבנון

חופש פעולה ימי ללא קרב. הימנעותה של סוריה מקרבות ימיים בולטת על רקע המאמץ האווירי המוגבר שלה.

### הנחתת כוחות בחופי לבנון

מאז שנות ה-50 התנהל בצה"ל ובחיל הים ייחוס בדבר מידת הצורך בכוח נחיתה מהים. הוויכוח נבע לא מהעדר מודעות לפוטנציאל הגלום בכוח שכזה, אלא מהגבלות תקציביות. מגבלות אלה וההחלטה להשתית את חיל הים בעיקר על סטי"לים, מנעו את הרחבת אלמנט הנחיתה בחיל הים.

ביוני 1982 כללה יחידת הנחיתה את הנחתת "בת-שבע" (90 מטרים) שהייתה בעבר מעבורת לעפרות ברזל בנהרות הולנד, מספר נחתות 60 מטרים שעימן נמנו "אשדוד", "אשקלון" ו"אכזיב", וכן נחתות 36 מטרים\*.

הנחתות הקטנות (36 מטרים) היו אלה שבספטמבר 1970, במלחמת ההתשה, העבירו כוח שריון קטן לחופי המערבי של מפרץ סואץ ופינוהו לאחר פשיטה לעומק של כ-50 ק"מ. במלחמת יום הכיפורים, לא נוצל כוח הנחיתה שהיה בזירת ים-סוף. גם במלחמת ששת הימים בוטלה הנחתת חטיבת צנחנים באל-עריש. ורק במלחמת העצמאות בוצעה העברת כוחות בדרך הים, בהיקף קטן (מכצע "בן-עמי" בנהריה, ו"עוברדה" בים המלח).

- א. השגת חופש פעולה ימי.
- ב. הנחתת כוחות בחופי לבנון.
- ג. סיוע לכוחות היבשה באש מהים.
- ד. בידוד שדה המערכה מאנפו הימי.

### השגת חופש פעולה ימי

פירושו של חופש פעולה ימי הוא להשתמש בזירה הימית ללא הפרעה של כוח ימי ואווירי של האויב, ובאותה עת לשלול מן האויב את האפשרות להשתמש בזירה זאת, על-ידי פעור לוח התקפיות והסגר ימי.

"הצי הפלסטיני" לא היווה גורם ימי בעל משמעות במערכה, וכמוהו לא הייתה משמעות ליכולתם של המחבלים להפעיל מהחוף אש אל הספינות הישראליות. הצי הסדיר, אשר עלול היה להתערב, היה הצי הסורי. צי זה כולל שתי פריגטות "פטיה 1" ו"18 סטי"לים מדגמי "אוסה 1" ו"אוסה 2" ו"קר" מאר". לחיל הים הישראלי שלוש צוללות ו-22 סטי"לים מדגם "סער" ו"רשף", וכן צי נחתות קטן\*.

הזירה הימית הייתה כבר מוכרת לחיל הים הישראלי ממשמות שיטור ימי ופעולות מנע בעבר וכן ממלחמת יום הכיפורים. במהלך מלחמה זו נפגשו ספינות טילים ישראליות וסוריות ועל אף יתרון הטווח של טילי ה"סטיקס" הרוסיים (כ-50 ק"מ לעומת כ-20 ק"מ של טיל "גבריאלי") הובסו הסטי"לים הסוריים וחלקם הושמדו. מול סטי"לים אלה, הציב הפעם צה"ל סטי"לים מדגם מתקדם, ועליהם גם טילי "הרפון" בעלי טווח של יותר מ-70 מייל. אלא שסוריה לא שיגרה למערכה סטי"לים ובכך אפשרה לחיל הים להשיג

### משימות חיל הים

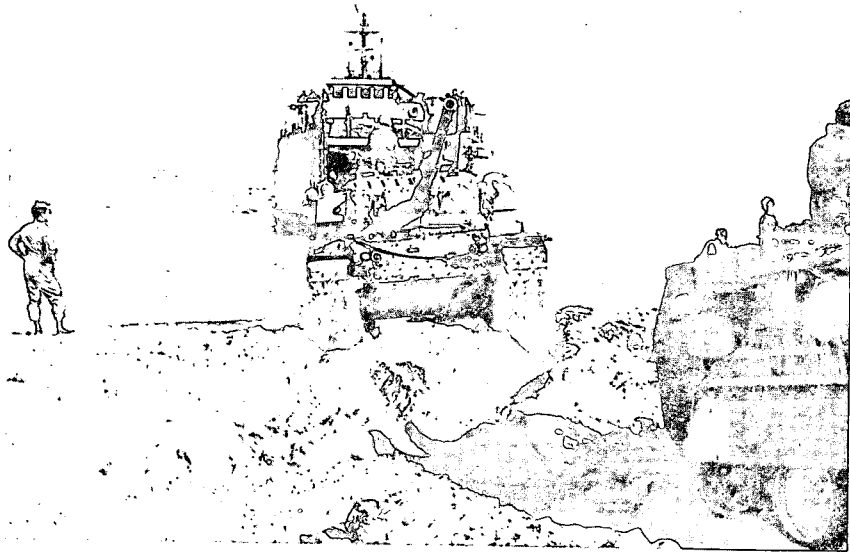
חיל הים בנוי בעיקרו על ספינות הטילים, וזאת בנוסף לצוללות, ל"דבורים", לקומנדו הימי ולאמנט נחיתה לא גדול ומיושן. את נושא הקרב העיקרי רואה חיל הים בספינות הטילים שתפקידן להשיג חופש פעולה ימי, אשר יסייע לקרב היבשה, וכן לאבטח את נתיבי הים בעת לחימה. תפקידו של חיל הים בעתות שלום ומלחמה הוא להגן על ריבונות ישראל בים, למנוע תקיפתה מהים, לסייע בהכרעה בקרב היבשה ולאבטח נתיבי שיט. מערכת "שלום הגליל" הציבה בפני החיל סדר עדיפויות שונה כאשר מרכז הכובד של המשימות שהוטלו עליו הוטח לפעילות האמפיבית.

על חיל הים הוטל, כבר בשלב הפתיחה של המערכה לבצע פעולה של גישה בלתי ישירה על-ידי העברת כוחות בדרך הים לעומק לבנון, בקרבת העיר צידון, ובכך ליצור בפועל ובאופן פסיכולוגי מצב של כיתור המחבלים וניתוקם ממרכזם שבכירות. בהנחתת כוחות במרחב צידון היה גם איום פוטנציאלי כלפי צפון, וכל זאת בשעה שכוחות היבשה של צה"ל התקדמו למרחב ה"40 ק"מ", היינו לכיוון נהר הזהראני.

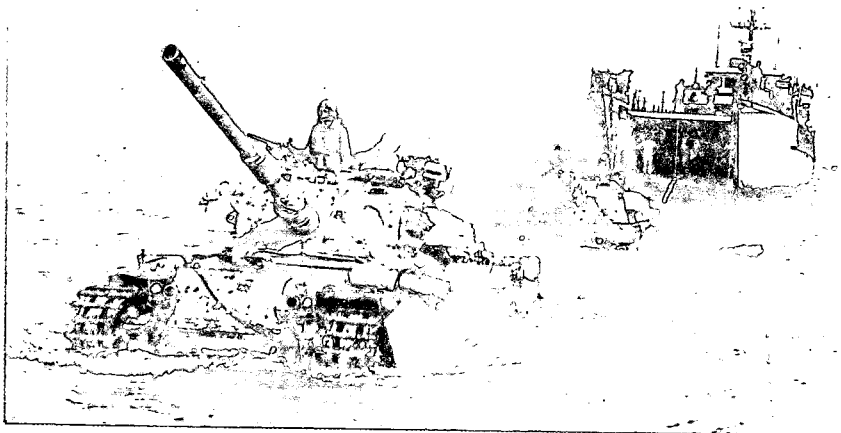
במרכז הפעילות האמפיבית עמדו הנחתות. יתר מרכיבי החיל, לרבות הסטי"לים והקומנדו, נועדו לאבטח את מרחב הפעולה, ולסייע באש מהים לכוחות שהתקדמו בנתיבי החוף, תוך לחימה בשטחים בנויים.

אלה היו, אם כן, משימות חיל הים במערכת "שלום הגליל":

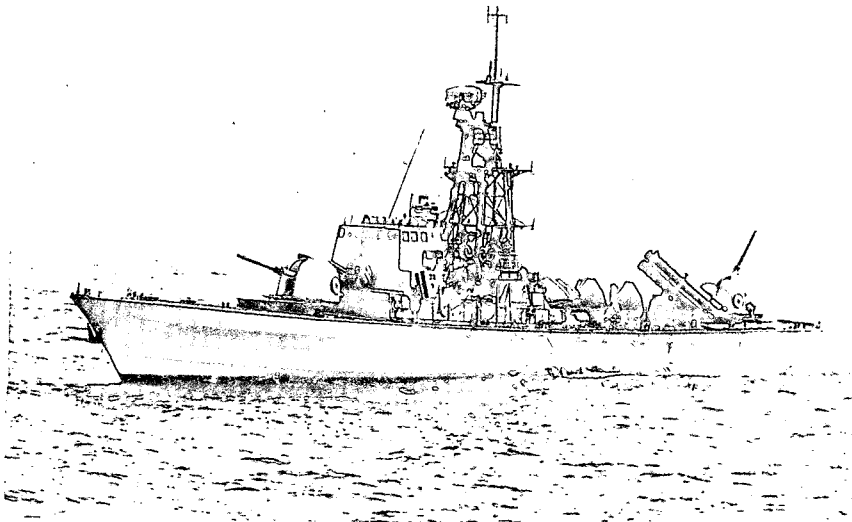
\* כל הנתונים על-פי Jane's Fighting Ships 1980-1981.



במהלך השבוע הראשון ללחימה העבירו נחתות חיל הים כ-400 כלי רכב ורק"ם: למעלה העמסה על נחתת, למטה — מריקה מנחתת



סטי"ל (למטה) — הסטיילים עסקו באבטחה ובבידוד שדה הקרב וכן סייעו לכוחות היבשה באש מן הים



פעולת נחיתה הנה מבצע משולב ומורכב, בו כלולים כוחות מגוונים של זרוע הים והיבשה לתפיסת ראש חוף, ולאבטחת מרחב הפעולה. ההנחתה גופא הנה פעולה הדורשת מיומנות מקצועית רבה. היא כרוכה בסיכון מחושב, אך האפקט שלה גדול ביחס להשקעת כוחות.

משום כך על-אף שהושקע אך מעט בצי הנחיתה, הרבו יחידות צה"ל, חי"ר ושריון, להתאמן במבצעי נחיתה.

במהלך השבוע הראשון ללחימה העבירו נחתות חיל הים כ-400 כלי רכב ורק"ם, ולאחר מכן העבירו עוד מאות כלים במסגרת הידוק המצור על העיר ביירות.

הנחיתה הראשונה הייתה בליל 6-7 ביוני. כאשר חצו כוחות היבשה את קו הגבול, ב-6 ביוני בשעות הצהריים, נמצא כבר כוח חי"ר ושריון על כליו בתנועה בים על גבי הנחתות. סטיילים ו"דבורים" אבטחו את הנחתות האיטיות, וחיל האוויר היה נכון למנוע כל ניסיון לפגוע בהן. סמוך לחשכה הגיע כוח הנחיתה אל מול העיר צידון. נכון לנחתות בשפך נהר אל אולי שמצפון לעיר. בשעה 1610 ניתנה הוראת הנחיתה.

מעטה התנהלו העניינים על פי התרגילים הרבים שנערכו לפני המלחמה. אזור הנחיתה שמצפון לגשר שעל הנהר אל-אולי, נתפס ע"י כוח קומנדו ימי, ואליו הצטרף בגל שני כוח צנחנים שהרחיב את שטח ראש החוף; אגב כך נתקלו אנשי הקומנדו הימי במחבלים, שהגיעו ברכבם אל סמוך למקום והרגום. סמוך לחצות הלילה "חכתה את הסרט" הנחתת "כת-שבע" בנחיתה בכורה במערכה זו, ואחריה פרקו את מטעני הנחתות האחרות. להוציא תקלה שנבעה מטנק שלא הניע ומספר "נפילות" של מרגמות מחב-לים שעדיין לא הבינו מה קורה בערפם, היה הביצוע "נקי".

אזור ראש החוף הורחב עוד באותו לילה על-ידי הכוחות המונחתים, אשר גם השתלטו על מרחב בוקסתא, שממנו ירו המחבלים אל ראש החוף. למחרת היום בשעה 1430 לערך, הגיע "סבב" נוסף. כוח זה פעל באור יום מלא ומול עיני המחבלים. הנחתת "כת-שבע" נכנסה לנחיתה כשהיא מלווה באש מרגמות. על מנת לשחק אש זו הופעל מסך אש של כוחות הקרקע, תותחי סטיילים, ומוטסי חיל האוויר, ובחסות אש זו פורקו גם שתי הנחתות האחרות.

בימים הבאים חזרו הנחתות והובילו לחוף אל-אולי כלים ודרגים. ב-9 ביוני ערכו הנחתות מספר "סבבים" קצרים בלבנון. המעבר בעיר צידון היה כרוך בלחימה ומדרום לה התרכזו כלים של הכוח שנבנה ולחם מצפון לצידון, לכיוון דאמור. על "פקק" זה התגבר הכוח היבשתי על-ידי העברת הכלים על גבי

הנחתות משפך הזהראני לאל-אוולי.  
גם לאחר שנסתיים השלב הראשון של המערכה, המשיכו צוותי הנחתות להעביר לחופי לבנון כלים וציוד.

### סיוע לכוחות היבשה באש מהים

צוותי ספינות הטילים תרו לשווא אחר קרבות ימיים, שבהם יוכלו להוכיח פעם נוספת את יתרונם האיכותי. הסורים לא נענו לאתגר ונצרו את ציים במעגניו. בהעדר קרבות ימיים, היו הסטי"לים, שעסקו באבטחה ובכידוד שדה הקרב, פנויים לסייע באש לטור היבשתי שהתקדם לאורך נתיב החוף, צפונה לצידון. התותחים שעל הסטי"לים הם תותחי 76 מ"מ ו-40 מ"מ, שייעודם העיקרי הוא להשתתף בקרבות ימיים מטווח בינוני ולירות אש נ"מ. הם אינם מסוגלים לירות אש רבת עצמה, אך הם נהנים מן היתרון של היותם בעלי קצב אש גדול.

בכל ימי הקרבות עד לכיבוש מרחב כיי-רות, ובמשך המצור על ביירות, ירו תותחני הסטי"לים אלפי כדורי 76 מ"מ לעבר מטרות חוף. חלק מהמטרות זוהו תוך כדי שיט ואחד רות זוהו על-ידי אנשי הטור היבשתי. התותחנים פגעו ברכב מחבלים, במגנני נ"ט, בריכוזי ארטילריה, ובקומות עליונות של בתים בערים, ובכך סייעו רבות להחימה בשטח הכנוי. אש הנגד של האויב — מחבלים וסוררים — אשר נורתה מהחוף לא טמנה סכנה רבה לסטי"לים, בגלל יכולתם לדייק באש שנורתה תוך תנועה מטווחים רחוקים יחסית. בכך היו הסטי"לים ל"ספינות תותחים" רבות תועלת.

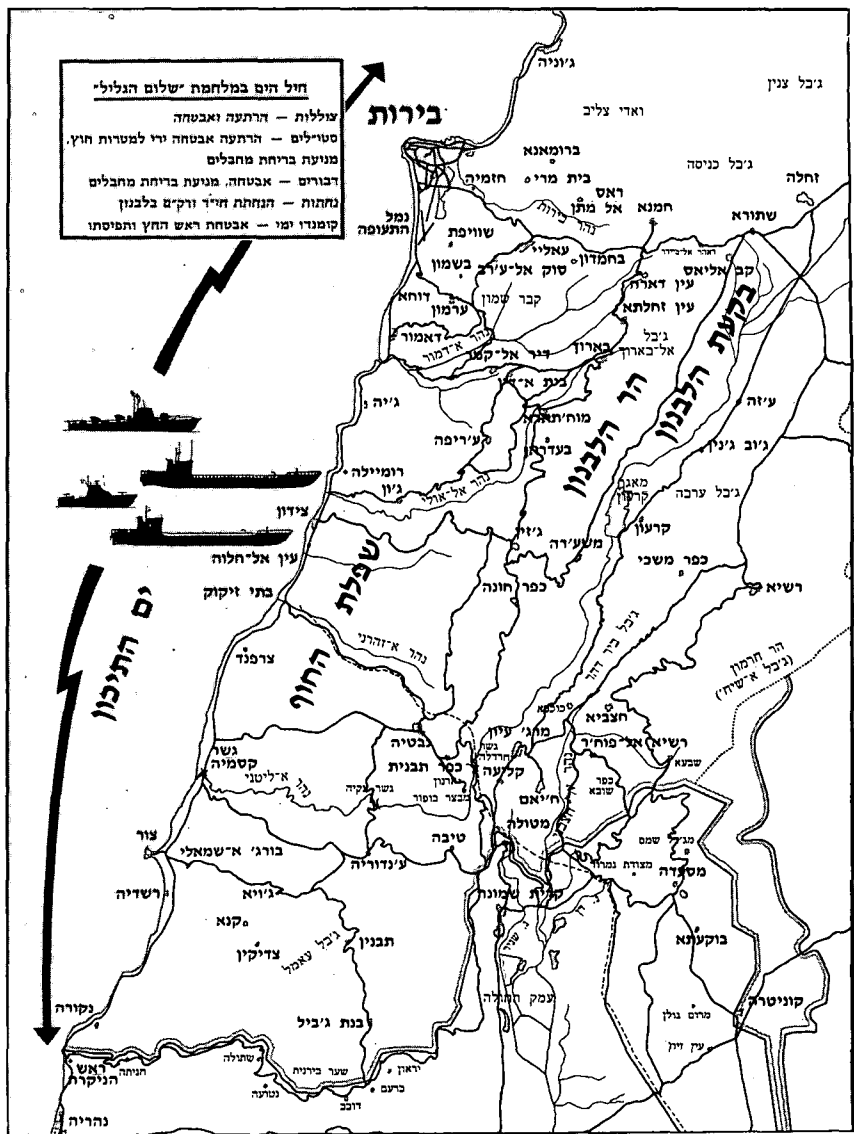
### בידוד שדה המערכה

כבר בשלבים הראשונים של המערכה, בעוד כוחות היבשה מתקדמים תוך קרב אל נהר הזהראני, ומעבר לו אל כביש ביירות — דמשק, שלטו ספינות חיל הים במרחב הימי עד מצפון לביירות. בכך הושג בידוד מלא של שדה המערכה היבשתי מאגפו המערבי — הים.

השליטה המלאה גם מנעה מהמחבלים כל קשר בדרך הים אל גורם מסייע, וגם לא אפשרה להם לברוח. כל ספינה שנעה במרחב הסמוך לחופי לבנון נבדקה ואם נמצאו עליה מחבלים היא נעצרה.

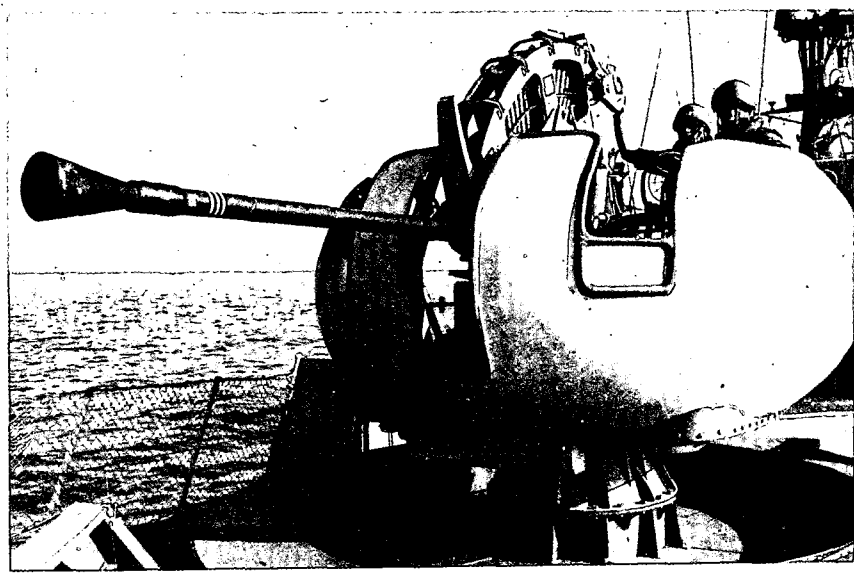
בקרב מקום לשדה המערכה הימי שוטטו אניות מלחמה רוסיות, אירופאיות ושל הצי השישי, אך אלה וגם אלה נמנעו מלהתערב בנעשה. למעשה כל ספינה שעגנה בנמלי לבנון או יצאה מהם עשתה זאת באישור חיל הים של צה"ל אשר שלט על כל המעגנים, לרבות נמל ביירות.

בפעילות זו השתתפו גם ה"דבורים" שעיקר מלאכתם היה — שיטור ימי בקרבת מעגני לבנון ומניעת חדירת כוח זר למימי ישראל.



חיל הים במלחמת 'שלום הגליל'  
עוללות - הרתעה ואבטחה  
סטילים - הרתעה אבטחה ירו למטרות חוף.  
מניעת בריחת מחבלים  
דבורים - אבטחה. מניעת בריחת מחבלים  
נחתות - הנחתות ח"ד וק"ט בלבנון  
קומנדו ימי - אבטחת ראש החץ והפיתו

תותחי הסטי"לים ירו אלפי כדורים לעבר מטרות חוף



## הפעולה הימית בראי התיאוריה הצבאית

הצי הסורי פעל במערכת "שלום הגליל", על פי התיאוריה של מאהאן של ה"צי בכוח" (fleet in being) וכך מתאר זאת תומס אצ'ולד: "מאהאן בחר לכנות את הצי הנחות בשם 'צי בכוח', כדי לרמוז אולי לא רק על המאמץ של צד מובס לשקם את ציו, אלא גם על האפשרות שנחיתותו של אחד משני הצדדים יכולה להיגזר מיד עם תחילת ההתמודדות, גם ללא קרב, פשוט בשל יחסי הכוחות ההתחלתיים בין יריבים".

כך או כך, הסורים העדיפו מלכתחילה שלא להיכנס לקרבות בזירה הימית, והשאירו אותה בשליטה ימית ואווירית ישראלית מוחלטת.

### גמישות אמפיבית

במאמרו "גמישות אמפיבית וכוחות אמפריים" טוען ב"ה לידל הארט בין היתר, כי הכוח האמפיבי המודרני, עדיף על הכוח האווירי, שכן הוא אינו תלוי בשדות תעופה, המחייבים הכשרה והגנה מרבית, והפעלתם יקרה פי כמה וכמה. מה גם שרכב כבד אינו יביל-אוויר. בכוח האמפיבי הוא רואה "פורץ מנעולים" שחשיבותו גדולה, בשעות הפתיחה של המערכה, בעיקר בשל יכולתו לרתק כוחות אויב ולאיים עליו, וזאת על-ידי ניצול מהיר של ההצלחה, והרחבת ראש החוף.

גם לטענתו של ברנרד ברודי מכוונת העצמה הימית בראש ובראשונה להבאת כוחות בדרך הים אל חופי האויב.\*

במערכת "שלום הגליל" השתמש צה"ל בפוטנציאל הנחיתה שלו תוך ניצול העובדה שעליו לעבור מרחק קצר מישראל אל חופי לבנון, כבר בשלבי הפתיחה — ככוח "פורץ מנעולים" לכל דבר. הכוח הונחת מצפון לצי-דון בעוד הטור היבשתי עושה דרכו לשם. צה"ל המשיך להשתמש בגמישות האמפיבית שבידיו בסבכים נוספים ובהעברת כוחות וגלים שעקפו את "פקק" צידון. שוב לא היה זה כוח פושט מהים כדוגמת מבצע "רכיב" (בספטמבר 1970 — אז הונחתו מספר טנקים ונגמ"שים בחוף מפרץ סואץ), כי אם כוח במלחמה שנועד להשפיע עליה, כבר בשלבי הפתיחה.

### גישה בלתי ישירה בממד הים

מגמתה של הגישה הבלתי ישירה על פי משנתו של ב"ה לידל-הארט, לעקוף את מחשבת האויב ולפגוע בו כך שיצא מאיזון, וכתוצאה מכך יתערער כושר ההגנה שלו. הגישה הבלתי ישירה מתבטאת בכיוון התקיפה, בעצמת הגייסות, כשיטת הפעלתם ובעיתוי הפעלתם, ויש בה מרכיבים של הפתעה ותמרון.

בעוד כוחות היבשה במערכת "שלום הגליל", נאלצו במרבית המקרים לנקוט גישה ישירה, הרי באמצעות הפעולה בנתיב הימי הופעל גם כוח בגישה הבלתי ישירה.

בכך נוצרו כבר בשלב מוקדם עובדות בעומק שטח האויב ובעורף המחבלים. אלה נותקו ממפקדותיהם בביירות, ונמנעו תגבורם או נסיגתם בנתיב החוף, מה גם שהם נשלטו באש מהאוויר ומהים.

המחבלים ציפו אמנם שצה"ל ינקוט פעולה אמפיבית, אך לא בעצמה כפי שהייתה, לא במקום שנבחר לכך ולא במהירות של הפעלת הזרוע הימית, בעוד כוחות היבשה נלחמים אל עבר צור וצידון.

לא ברור עדיין באיזו מידה השפיעה הפעולה הימית על כושר הלחימה של המחבלים, שכן הקרבות בשטחים הבנויים היו קשים גם לאחר מכן, אולם ללא ספק, החריפה הפעולה הימית את תחושת הכיתור של המחבלים שלחמו בנתיב החוף.

### סיכום פעילות חיל הים

את פעילות חיל הים סיכם מפקד חיל הים בדברים הבאים: "להערכתנו, הוכח במבצע זה הפוטנציאל הגדול הגלום בכושרו של חיל-הים, ובאפשרויות של החיל לסייע ללחימה ולהכרעה ביבשה. הייתה זו הפעם הראשונה בתולדות צה"ל שבה מומשו בהיקף כה הדוק ומאסיבי אפשרויות הגלומות בנט"קים, וכמידה ניכרת עוד יותר התבטא הפעם הסיוע באש מצד הספינות.

"יעילות הקרב המשולב היא לקח נוסף שהופק בעקבות התכנון, האימונים והניסיון המבצעי שהצטבר בשנים האחרונות, שבהן נקטנו פעולות יזומות נגד המחבלים. להפעלת כל סוגי המערכות והכלים במשולב יש תועלת, שעולה עשרות מונים על הפעלתם בנפרד. אימצנו את תפיסת הקרב המשולב, השלטת בים, והתאמנו אותה למשימות סיוע ים-חוף, לרבות הפגזות חוף".

חיל הים ניגש ללמוד את לקחי המערכה הימית, בעודה בעיצומה ועדיין עושה זאת, אך נוהר שלא להסיק מסקנות מהירות מ"המקרה הפרטי" של מערכת לבנון, ברור, כי גם האויב ובעיקר הסורי גזר לקחים מהקרב בות ולגביהם ללא ספק, קיימת בעקבות מערכה זו "בעיה" של הגנת חופי סוריה.

המנסים למצוא קווים משותפים בין המערכות על לבנון ופולקלנד, טוענים כי בשתי המערכות הללו הוכח, כי גם בעידן הטילים, יש מקום להפעלה מושכלת של ציי שטח ושל כוחות אמפיביים.

כל מלחמה הנה "מקרה פרטי" המתרחש בנסיבות המיוחדות לה. ייחודה של מערכת "שלום הגליל" היה בהגבלתה למרחב הימי הקרוב של חופי לבנון, וכך שהפעולה נערכה נגד כוח סדיר למחצה. יחד עם זאת נכון היה לנסות ולבדוק את הפעילות הימית, על-פי תורות המלחמה הנלמדות בצה"ל. נבחן אפוא את מערכת "שלום הגליל" מהיבטים של תורת מאהאן על "העצמה הימית" ושל "הגמישות האמפיבית" ו"הגישה הבלתי ישירה" על פי תורת לידל הארט.\*

### עצמה ימית ו"צי בכוח"\*\*\*

תת אדמירל מאהאן נחשב לתיאורטיקן החשוב של המלחמה הימית, ולמרות שהנחת יותיו משקפות את דפוסי המלחמה של שלהי המאה ה-19, תקפה משנתו גם בעידן המודרני של כלי השיט מונעי הגרעין ונושאי הטילים. לאחר שהופיע הטיל בזירה הימית נראתה תורת מאהאן, כמו תיאוריות ימיות אחרות, כאילו מוטלת בספק. כך אכן גורס תומס אצ'ולד במאמרו "האם מאהאן עורנו תקף?"\*\*\* אולם לאחר קיץ 1982 שבמהלכו הופעל כוח ימי ויבשתי בשתי זירות רחוקות זו מזו — פולקלנד ולבנון — דומה כי היא ראויה לעיון מחודש. בשתי הזירות, על אף השוני שביניהן, הושגה והופעלה "עצמה ימית" כדי לבצע פעילות יבשתית.

\* הגישה הבלתי ישירה — The Indirect Approach.

\*\* כל המאמרים המצוטטים כאן התפרסמו בעקלון מס' 9, לוחמה בים, דצמבר 1981.

\*\*\* שם, עמ' 12-13.

\* שם, עמ' 3-11.

