

# רגלים ממוכנים סובייטיים בהתקפה

איורגו איסקוב / לויס קול. סבראי

סוגי הנשק ואמצעי הלחימה החדשים ביותר — ובראש-וראשונה אמצעי-הלחימה הגרעיניים — שינו מן-היסוד את המושגים, שהיו מקובלים עוד בעבר הלא-רחוק, בענין הטקטיקה של הקרב בן-זמננו. טבעי לגמרי הוא כי באימונם של הגייסות מסולקות עתה ללא היסוס כל אותן השקפות ותפיסות שאינן תואמות עוד את תנאי זמננו — וכי יוזמים ומבצעים עתה חיפושים פעילים אחר אורחי-ארגון חדשים של פעולות-קרב וניהולן.

העתונות הצבאית בברית-המועצות מנהלת ברור רחב-למדי בבעיות שהבשילו בסוגית הקרב החדש. גם לנו, לבעלי מאמץ זה, נראה עתה כרצוי ותכליתי להביע את נקודת-מבטנו בשורת שאלות של ארגון ההתקפה וביצועה, על-ידי יחידות רגלים.

נמצא, שבקטע אחד יהיה עלינו להתגבר על התנגדות עקשנית של היריב, ואילו בקטע אחר — לחדור בתנופה לעומק הגנתו, בנגמ"שים או "רכובים" על-גבי טנקים, בנצלנו את תוצאות המהלומות-הגרעיניות, ואת הפרצות והפערים שב-מערכיו. במלים אחרות: יתכן שבגזרה אחת תסתמן הצלחה — דהיינו, התקדמות לעומק רב; ואילו בגזרה אחרת — פיגור. במצבים כאלה, אין זה מן-הנמנע כי למפקד-הממונה תאבד זמנית האפשרות לקיים שליטה ישירה על יחידות הרגלים ולכוונן ברור מאליו הוא כי בנסיבות כאלו יידרש ממפקדי יחידות-המשנה לגלות עצמאות רבה עוד-יותר למען ביצוע המשימה הכללית.

יהיה מצב הדברים מורכב וחמור כאשר יהא — אי אפשר שישמש הצדקה לחוסר-מעש מצד המפקד. על-כן, מחובתו של מפקד הגדוד (או הפלוגה) ליטול על עצמו את מלוא האחריות בעד ביצוע עצמאי של משימה זו או אחרת, הכל לפי המצב שנתהווה — מבלי להכות להוראות המפקד-הממונה ולעזרתו.

למשל, ספק הוא אם יש טעם להסתכן בקרבות ממושכים להשמדת מוצב של האויב על-ידי פעולה מן החזית, כאשר מסתמנת אפשרות לעקפו — ולמגרו על-ידי התקפות-פתע מהאגפים ומן העורף. מאז ומתמיד נהוג היה לעודד תמרון נועז; ואילו בתנאי זמננו חייבים לשאוף ביתר-תוקף להגשמתו — ומה-גם שבשביל כך קיימים עתה אף התנאים החומריים-הטכניים הדרושים, כגון רכב בעל כושר-מעבר

## עצמאות פעולותיהן של יחידות ויחידות-משנה

מהלומות-גרעיניות מרוכזות — יש ביכולתן לשבש את יציבותה של ההגנה שיבוש רציני. כתוצאה של מהלומות כאלו, יתפרק מערך-ההגנה למוקדי-התנגדות נפרדים, בלתי-קשורים זה בזה, אשר חיסולם הסופי מוטל אזי על יחידות הטנקים והרגלים, המשתפות-פעולה עם יחידות מהחילות האחרים ועם הגייסות-המיוחדים.\*

ואלה הם תנאים הכרחיים למיגורו השלם של היריב: התקפות עקשניות מהירות-קצב; מהירות בהתבססות בקיום או יעדים שנלכדו; כושר-עמידה ועקשות בהדיפת התקפות-נגד; פעולה נגד נסיונות האויב לתמרן בכוחותיו.

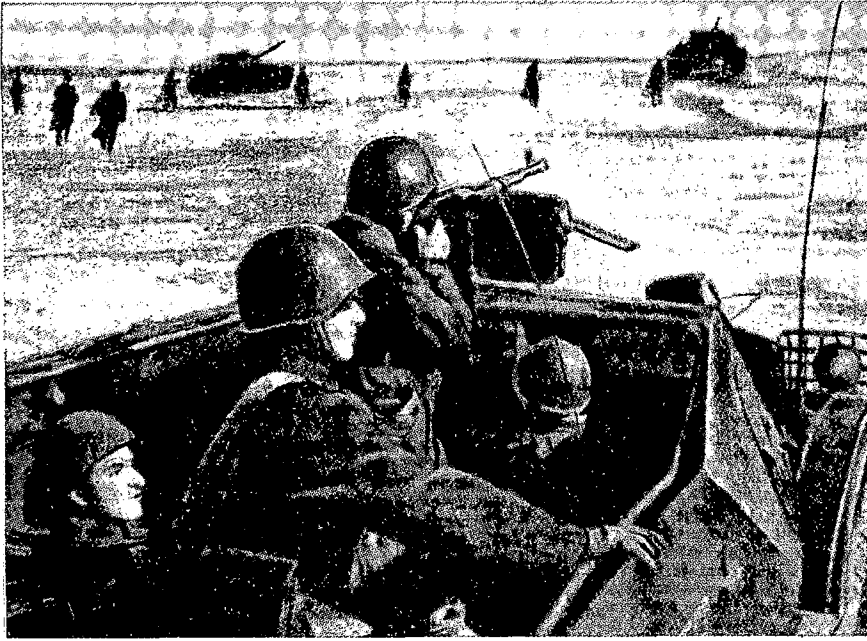
פיצולה של הגנת-האויב למוקדי-התנגדות מפורדים יוצר אפשרויות נוחות לניהול פעולות עצמאיות על-ידי יחידות-משנה; הן יכולות להתקדם ולתקוף בגזרות בהן יצרו המהלומות-הגרעיניות פרצות, וכן באגפים החשופים ובקטעים שאינם ממוכנים בידי כוחות-היריב. ההכרח שבפעולות כאלו נובע גם מתוך גורם נוסף: שוני-הקצב שבהתקדמות יחידות שונות במהלכה של התקפה. שוני זה שבקצב ההתקדמות מותנה בעצמתה של אש התוקפים, ומידת היוזם והיזמה בפעולות היחידות התוקפות; כן משפיעים מידת ההתנגדות אותה מגלה האויב, מזה — ותנאי השטח, מזה.

\* בלשון הצבאית הסובייטית — כינוי מקובל ליחידות המפעילות אמצעי-הלחימה גרעיניים וטיליים. — המער.

**כצבאות-המערב, כן גם כצבא הסובייטי ניתן לחוש בזמן האחרון בתפיסה — וחיפוש-ידירך בתחום הטקטיקה.** בחודשים האחרונים החלו מתפרסמים בעתונות-הצבאית של ברה"מ מאמרים המכוונים לשמש פתיחה לבירור דרכים חדשות. זוהי בודאי תגובה הן על הופעת נשק גרעיני-טקטי ועיר צבאות-המערב (כפי שמציין בפירוט מאמר סובייטי, הן בטקטיקה בהגנה) — והן על החיפושים הטקטיים שלהם, כגון אלה שבמאמרו מעורר-המחשבה של מיורגנו. ה. ה. האוז ("מערכות", קמ"א). המחשבות וההצעות שבמאמרים אלה, מפריעטם של קצינים סובייטיים, צומחות על קרקע המציאות הטקטית: זו של בעיות אימון-הגייסות הטקטי — ושל מציאות-קרב משוערת של המחר. אין תימה שאפשרות הפעלתו של נשק גרעיני מביאה להצעות קיצוניות דוקא בתחום ההגנתי (במאמר מאלף שתרגמו ינתן בקרוב ב"מערכות"). ביסודן מקבילות הן במידה מסוימת לאלו של גנ. האוז. אך רב וקרוב מזה הענין במגמות שבמאמר-בידור סובייטי על יחידות רגלים ממוכנות בהתקפה, הניתן כאן הפעם. שכן מובלטות בו שלוש בעיות שהן אקטואליות בטקטיקה הסובייטית:

- כיצד להגשים אורה גמיש בהפעולן הטקטי של יחידות תוקפות;
- מה מידת הכנתה של התקפה המבוצעת "מתוך-תנועה" — והתארגנות, (או היעדרה!) ב"קרה-התפרסות";
- שאלת "תבנית-הקרב" בנגמ"שים — ומקומו של הנגמ"ש הכימתי בה;

נגמ'שים וטנקים בהתקפה מתוך תנועה.  
חלק מהרגלים ירד מרכבו ומתקדם ב-  
תבנית רגלים יחד עם הרכב המשוריין.



ולמלא מהר יותר את המשימה שהוטלה עליהן. אלא שכאן אי-אפשר שלא לשים לב לקשיים הכרוכים בתנועת היחידות אל קרבת היריב ובשמירה על הבז'ומניות של כניסת כולן להתקפה. זאת ועוד, במהלך התנועה-למגע של היחידות בהתפרסותן לתבנית-טרנס-קרבת ולתבנית-קרוב, נעשית למורכבת וקשה יותר השמירה על שיתוף-הפעולה — הן בתוך היחידות עצמן, והן בינן לבין הסיוע (אלה שהועמדו תחת פיקודם ואלה ה"נמצאים בסיוע"). כל זה דורש, כמובן, מן המפקד ארגון שקדני של הקרב ופתרון מקורי לשורה של בעיות.

התקפה מתוך מגע בלתי-אמצעי עם היריב מאפשרת להיטיב-ללמוד אותו ואת השטח, לתכנן את שיתוף-הפעולה תכנון מדויק-יותר, לודא את בז'ומניותה של ההתקפה על-ידי היחידות השונות — דהיינו, להנחית מהלומה-פוחתת רבת-עצמה. אולם קשה, לפי אורח-הפעולה זה, להשיג את ההפך תעה; וגובר במידה ניכרת האיום של מהלומה-גרעינית אויב בת על היחידות בעודן בעמדות בשטח ריכוז (או כינוס).

אם נציג, זה-לעומת-זה, את הצדדים החיוביים והשליליים של שני אורח-הפעולה אלה, הרי בתנאי זמננו מן-הראוי, כמור-בן, להעדיף את ההתקפה מתוך-תנועה. אורח-התקפה זה מביא לידי מילוי מהיר-יותר של המשימה. ברם, תתכן גם התקפה מתוך מגע בלתי-אמצעי עם היריב.

## עבודת המפקד בארגון התקפה מתוך-תנועה

גם אופן של עבודת-המפקדים, וגם הסדר לפיו תבוצענה, יהיו תלויים בכל מקרה ומקרה במשימה, במצב הכללי וב-משך-הזמן שבנמצא. חשוב מאוד שמפקדי היחידות — עד למפקדי-המחלקות ועד בכלל — יקבלו את כל החלטותיהם לגבי ארגון ההתקפה בבקרה בשטח עצמו. דבר זה יאפשר לתאם תיאום מדויק-יותר את פעולות היחידות בשעת ההתקדמות אל מערך-ההגנה של האויב ואח"כ בהתקפה מתוך-

מעולה. פעולות עצמאיות של יחידות-המשנה אפשריות בשעת מרדף אחרי אויב נסוג, בסיוור, ובפעולות-נחיתה טקטיות מן האויר. הן חזיון נפרץ למדי ומהוות אחד הקווים האופייניים ביותר המציינים את הקרב החדיש.

## אורחי התקפה

כרגיל, מבחינים בשני אורחי-התקפה: התקפה מתוך-תנועה — והתקפה מתוך מגע בלתי-אמצעי עם היריב. השימוש בנשק-הגרעיני — הוא שקבע את הצורך בהתקפה מתוך-תנועה. מהותו של אורח-התקפה זה מתבטאת בכך שהיחידות, בבואן לנצל את תוצאותיהן של מהלומות-גרעיניות, או של פגיעה-באויב שהושגה באמצעות אמצעי-לחימה "רגילים", פותחות בתנועתן-להתקפה ישר מתוך שטח הריכוז. במהלך התקרבותן אל מערך-ההגנה של היריב מתפצלות ומתפרסות הן, תחילה לתבנית טרוס-קרבת ואח"כ לתבנית-קרוב — ומבלי להיעצר בקרי-ההתפרסות להסתערות תוקפות הן ישר מתוך-תנועה, ומשיגות את מיגורו של האויב.

התקפה מתוך-תנועה אפשרית גם כשגייסות צד-אתה כבר פועלים לפניך — וגם כשאין שום כוחות כאלה מצויים קדי-מה, לפניך. במקרה השני תלבש פעולה כזו אופי מורכב יותר, ואפשר כי תפתח (כבר במהלכן של פעולות הקרב שקדמו לשלב זה) במסע-מרחוק — או לפחות במסע-התקרבות אל הגנת האויב. ברם, יצוין: כפי שנראה לנו, התקפה מתוך-תנועה — אין כלל פירושה כאילו אין בשום אופן להיעצר בקרי-ההתפרסות-להסתערות. לפעמים, יהיה במפגיע צורך להיעצר לזמן-מה — על מנת לפרט את המשימות ביתר-דיוק, לתת תדריך לאנשי היחידה ולקדם אמצעי-אש. התקפה מתוך-תנועה מאפשרת להשיג הפתעה — גורם רב-ערך, הקובע לא-במעט את השגת ההצלחה. היחידות יכולות לתקוף את האויב מבלי לרדת מן הרכב ומבלי להתפרס לשר-שרת — ועל-ידי כך לשמור על הקצב המהיר של ההתקדמות.

תנועה. אורח־פעולה כזה מחייב שמירה קפדנית על הסוואה; אך הוא אפשרי בהחלט, באם פועלים לפנים יותר גייסותיו של צד־ך־אתה. במקרה כזה, יש לסיים את ארגונה של ההתקפה עוד בטרם תחיל תנועת היחידות אל גורות־ההתקפה שלהן.

לפעמים יכולים המפקדים לקבל את החלטותיהם, ולתכנן את ההתקפה, בהימצאם עדיין בשטח הכינוס של היחידה — דהיינו, לפי מפה. אך במקרה זה שומה עליהם לפרט ולהמחיש את המשימות לפקודיהם בהיותם בשטח גופו, בשלב תנועת־ההתקרבות של היחידות — ועליהם לקבוע לשם כך מראש שהיה קצרה בקו־התפרסות־להסתערות. ואילו אם בשטח שלפניך אין בנמצא גייסות של צד־ך־אתה — כי אז הכרחי הוא שארגונה של ההתקפה ייעשה במהלך התנועה־למגע של היחידות; ויש לסיימו עוד לפני תחילת התפרסותן להתקפה.

אשר לעצם תכנית המפקד — הרי מפקד גדוד, למשל, קובע: איזה מקומות במערך־ההגנה מהווים נקודות תורפה, ועל איזה מוצבים יש להשתלט בראש־וראשונה על־מנת להפריט את יציבות ההגנה כולה; מהו כיוון המאמץ־העיקרי ולפי איזה סדר יש לבצע את הפעולות להשמדת היריב; את תכנית־הקרב המתאימה; חלוקת אמצעי־הסיוע התקניים והמסופחים, משימותיהן של יחידות־המשנה; קווים להתפרסות יחידות־המשנה לתבנית־טרומ־קרבת וקו־התפרסות־להסתערות; עמ־דו־ת־האש לכלים נ"ט, נ"מ ולמרגמות; הצירים להתקדמות יחידות־המשנה, ומקומות־ההסתר לירידה מן הרכב; המקור מות בהם יש לפרוץ מעברים בחגורת־המכשולים; אמצעי־הבטחון שיש לנקוט בהם לאבטחת הגייסות בשעת הנחתת מהלומות־גרעיניות על־ידי כוחות־ניראנו — וכן השיטות וה־סדר לפיהם יש לנהוג בשעת צליחת אזורים־נגועים ואזורי־הריסות; ועוד — מקומו של מוצב־הפיקוד, משקיבל את ההחלטה, מוציא מפקד הגדוד את פקודת־המבצע, מארגן את שיתוף־הפעולה ומטיל את ההוראות להכנת כל הסידורים הנחוצים בשביל הקרב (בתחומי האבטחה, הנדסת־השדה, התחמושת, הרפואה וכיו"ב).

הסדר לפיו מתבצעת עבודתו של מפקד הפלוגה (או המחלקה) לארגון התקפה מתוך־תנועה דומה ביסודו לזה של מפקד הגדוד — אלא שהקף הבעיות, עליהן הוא חייב להחליט, מצומצם יותר. מפקד מחלקה, למשל, קובע בהחלטתו את כיוון ההתקפה ואת יעדה, המשימות לכיתות ולאמצעי־האש המסופחים, קו־התפרסות־להסתערות — ומקומו־הוא. אם מפקד המחלקה לא שותף בעבודה שנעשתה בשטח, מטיל הוא את משימות־הקרב על פקודיו לפי מפה בהיותם בשטח־הכינוס של היחידה — והוא מפרטן בשעת התקדמות המחלקה אל קו־התפרסות־להסתערות.

## היערכות לתנועה למגע

כיצד נערכת יחידה להתקדמותה מתוך שטח־כינוס — דבר זה תלוי בריחוקן של היחידות מן הקו הקדמי של הגנת האויב, באופי השטח, וכן בתבנית־הקרב. הן גדוד־הרגלים

\* ראה לעיל, בענין עבודת־ההכנה בשטח על־ידי מפקד הגדוד, עם פקודיו. — המערך.

הממונע בכללותו, והן פלוגות־הרובאים שבו, נערכים לתנועה־למגע באופן כזה שיוכלו להתפרסם במהירות לתבנית־טרומ־קרבת ואף לתבנית־קרב. אמצעי־הסיוע נעים עם הגדוד והפלוגות ואילו הטנקים שנועדו לסיוע־צמוד לרגלים — נעים בדרך־כלל בראש שדירת־הגדוד. בהגיעם אל הקו שנקבע לכך, מתפרס הגדוד לתבנית־טרומ־קרבת. פלוגות־הרובאים יוצאות או אל נתיבי ההתקדמות שסומנו להן וממשיכות בתנועה אל קו־התפרסות־להסתערות.

מידת ריחוקו של קו זה יכולה להיות שונה, בהתאם לאופי השטח, לאופן־הפעולה שנקבע למיגור הגנת האויב ולמידת בה ניתן יהיה, כמשוער, למגרה בפועל; אך הריחוק המתקבל ביותר על הדעת הוא מ־300 עד 1000 מטר. עם הגיע יחידות־המשנה אל קו זה, או שהן יורדות מרכבן או שממשיכות בתנועה בנגמ"שים. בזמן שנקבע לתחילת ההתקפה (שעת ה"ש") תוקפות יחידות־המשנה בעת־ובעונה־אחת את המוצבים הקדמיים של מערך ההגנה.

בשלוש דרכים יכולות יחידות־רגלים לבצע התקפה: בתבנית רגלית (כשהן פרוסות בשרשרת), בנגמ"שים או "רכובים" על־גבי טנקים. בשתי דרכי־ההתקפה האחרונות משתמשים כרגיל במצבים בהם הובס קו המוצבים הקדמיים של מערך־ההגנה על־ידי נשק־גרעיני, או על־ידי מהלומות הארטילריה והאוויריה. ואילו התקפה במבנים רגליים מתבצעת באותן גזרות או קטעים בהם המוצבים הקדמיים של ההגנה, וה"עור־מק־הקרב" שמאחריהם, לא שותקו דים — או כאשר אין תנאי השטח מאפשרים שימוש בנגמ"שים. נמצא, שאין זה מן הנמנע כי אחד הגדודים שברגימנט (או אחת מפלוגות־הרובאים שבגדוד) יתקוף בנגמ"שים — בעוד שהשאר יתקוף בתבנית רגלית.

לפי דרכי־ההתקפה שנקטו, והתנגדותו המשוערת של האויב, אף נערכות יחידות־המשנה הרגליות בתבניות־קרב שונות. כך, תבנית־הקרב של גדוד — אם מתנהלות הפעולות במבנה רגלי — תהיה מורכבת מתבניות־הקרב של פלוגות־הרובאים, הטנקים של סיוע־צמוד־לרגלים, העתודה, ואמצעי־האש שנו־תרו ברשות מפקד־הגדוד; ואפשר לערכה בדרג אחד או בשני דרגים. תבנית־הקרב של פלוגת־רובאים — המכילה בתוכה את תבנית־הקרב של מחלקת־רובאים ואמצעי־האש שברשות מפקד הפלוגה — היא או שרשרת (כשכל מחלקות־הרגלים ערוכות ופועלות בקו אחד), או תדרוג לימין (או לשמאל); או שהפלוגה תוקפת בתבנית "שתיים קדימה". תבנית־הקרב למחלקת־רגלים בהתקפה — שרשרת.

שונים הם הדברים כשהמדובר הוא בתבנית־הקרב של יחידות־רגלים בהתקפה בנגמ"שים. יש קצינים השוללים את עצם קיומה של תבנית־קרב כזאת והמגדירים אותה כ"תבנית־טרומ־קרבת". הגם שישנם סימוכים ידועים לדיעה זו — אי־אפשר בכל־זאת להסכים אתה הסכמה מלאה.

נתאר לעצמנו שגדוד־רגלים־ממונע מבצע את התנועה־למגע שלו לעבר קו המוצבים הקדמיים של הגנת היריב, כשבראש שדירת־המסע נעה פלוגת־הטנקים המסופחת אליו. בהגיעו אל קו מסוים משנה הגדוד את היערכותו, ועובר לתבנית־טרומ־קרבת — למשל, לתבנית־קראחד. פירושו של דבר שכל פלוגת־רובאים, על יחידות־המשנה המסופחות אליה, מתחילה מעתה לנוע בנתיב־שדירה נפרד משלה. נראה

שבוזמן אחד עם הגדוד צריכה לעבור לתבנית-טרום-קרביית גם פלוגת-טנקים, כשהיא נערכת בקו חזיתי של שדירות-מחלקתיות. אם השטח עביר לטנקים בכל גזרות התקפתו של הגדוד, הרי יהיה זה כדאי ורצוי שהשדירות של מחלקות-הטנקים תמצאנה בראש שדירותיהן של פלוגות-הרובאים. במבנה כזה (תבנית-טרום-קרביית) נע אז הגדוד עד לאותו קו שנקבע להיערכות הפלוגות בתבניות-טרום-קרביות, או תבניות-קרב פלוגתיות.

צורת היערכותה של פלוגת-רובאים לתבנית-טרום-קרביית, או תבנית-קרב, יכולה להיות שונה — והדבר תלוי באורח ההתקפה. נניח שהפלוגה פועלת בחמישה נגמ"שים, כאשר בכל אחד משלושת הנגמ"שים הראשונים נמצאת מחלקת-רובאים, ברביעי — כיתת-המקלעים, ובחמישי — מפקד-הפלוגה עם חולית-הפיקוד. נמצא שהגבול למידת התפרסותה של הפלוגה לתבנית-קרב יהיה במקרה כזה קו חזיתי של מחלקות (הזהות במקרה זה עם כלי-הרכב). ברם, תבנית-קרב כזאת היתה מושלמת יותר אילו נמצאה בכל נגמ"ש רק כיתה אחת; כי אז יכלה הפלוגה לתקוף כשהיא ערוכה בקו חזיתי של מחלקות, וכל מחלקה — בקו של כיתות. דבר זה היה מאפשר ריווח רב-יותר לרוחב החזית, והיה מגביר את מידת-ריכוזה של האש למהלומות מכוונות.

מבנה כזה של פלוגת-רובאים הפועלת בנגמ"שים כיתתיים, היה הולם בשלמות את המושג „תבנית-קרב”. שכן, בהיערכות כזו תוקפת כל כיתה (בנגמ"ש שלה) או מחלקה (בהימצאה בשלושת הנגמ"שים של כיתותיה) כשהיא נעה מאחורי טנק (דהיינו: מחלקת-רובאים מאחורי טנק — אם פועלת בגזרת-התקפתה של הפלוגה מחלקת-טנקים, וכיתת-רובאים — אם פועלת בה פלוגת-טנקים). הכיתה צולחת או את המכשולים בעקבותיה, ניגשת אל קו המוצבים הקדמיים של הגנת היריב, ומשמידה מתוך-התנועה, מעל הנגמ"ש, את האויב באש מקלעים ותת-מקלעים. ואילו הטנקים, באשם ובזחליהם, מפלסים את הדרך לחיל-הרגלים שבנגמ"שים הנע בעקבותיהם. במקום בו מגלה האויב התנגדות עקשנית, משמידים אותו באש-מרוכזת של הטנקים, התותחים והמרגמות. הנגמ"שים תופסים עמדות במקומות הסתר בתדרוג לצד זה או אחר מאחורי הטנקים, ובאשם מחפים הם על ירידת חיל-הרגלים מן הרכב ועל התפרסותו לצורך מעבר להתקפה בתבנית רגלית. בחיפוי אש טנקים, ארטילריה, מרגמות ונגמ"שים יורדות מחלקות או כיתות הרובאים מרכבן, מתפרסות לתבנית-קרב ובנקטן צורות-תנועה שונות, מגיעות אל הקו

שנקבע; ובשיתוף עם הטנקים תוקפות הישר מתוך-תנועה. לאחר השמידן את כוח-האדם של היריב ואת אמצעי-האש שלו, משנות שוב יחידות-המשנה הרגליות תוך-תנועה את היערכותן — עוברות תחילה מתבנית-שרשרת לשדירות-כיתתיות, ואח"כ לשדירות-מחלקתיות — וממשיכות בהתקפה במבנה-הרגלי. בהמשך הפעולה — ובהתאם לתנאי-המצב — ניגשים הנגמ"שים, לפי אות ממפקד הפלוגה, כל-אחד אל מחלקת (כיתת)-הרובאים שלו, מתבצעת העליה על הרכב — ויחידות-המשנה ממשיכות בהתקדמותן.

באורח-פעולות כזה הופכים הנגמ"שים מאמצעי-תובלה לרכב-קרב. הדבר מגביר במידה ניכרת את עצמת-האש של יחידות-הרגלים ואת קצב התקפתן. אין עוד הכרח להחביא את הנגמ"שים במחפה לאחר שירד מתוכם חיל-הרגלים. אדרבא: יש להטיל עליהם את המשימה לסייע באש להתפרסות יחידות-המשנה ולהתקפה שתתבצע על-ידי אלו.

בסייעם באשם לחיל-הרגלים התוקף, מתקדמים הנגמ"שים אף הם, ב„קפיצות-קפיצות” ממחסה אחד אל משנהו, כשהם משתמשים בתנאים ועצמים שונים שבשטח לצורך הסוואה או הסתר. אלא שהכרחי כי לא יפגרו אחרי שרשרת-הרובאים, שיהיה להם קשר-ראיה עם מפקד יחידת-המשנה שלהם — ושיהיה ביכולתם לצאת מהר קדימה, על-מנת לקבל לתוכם את הרגלים, או בכדי לתפוס עמדות בתוך תבניות-הקרב של הרגלים להדיפת התקפת-נגד של היריב. קרבנם של הנגמ"שים אל שרשרת-הרובאים תאפשר ביצוע תמרון מהיר, על-מנת לצאת אל אגפי היריב המתגונן ואל עורפו.

במצבי קרב בעומק הגנת האויב, צריך להשתדל להימנע מירידות תכופות מן הרכב התפרסויות לתבנית-קרב רגלית; שהרי דבר זה יביא, בהכרח, לידי האטת קצב ההתקפה. אגפים חשופים, הינתקות אפשרית מהכוחות-העיקריים, או פיגורם של הטנקים — כל הנימוקים האלה אינם יכולים לשמש צידוק להפסקה בהתקפה או להאטת קצבה.

אזורים שעליהם הונחתו מהלומות-גרעיניות שלנו, וכן קטעים שאין האויב מגלה בהם התנגדות מאורגנת — אפשר לצלחם בנגמ"שים, או „רכובים” על-גבי טנקים. בהיערכות דומה מתנהל גם המרדף אחרי היריב.

במהלכה של התקפה ישתנו מדי-פעם תנאי-המצב שינוי הריף ופתאומי. אי-אפשר, על-כן, לחזות-מראש את כל הגרסאות האפשריות השונות של פעולות בנגמ"שים. דבר אחד בלבד ברור: תמיד חייבים הנגמ"שים להימצא סמוך אל יחידות-הרגלים הפועלות ולסייע, ללא-הרף, באשם להתקפתן.