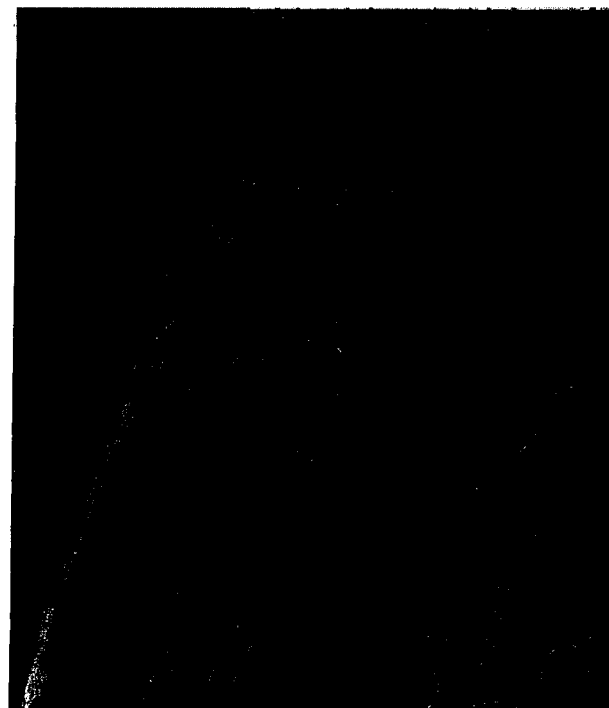


קרב ארסוף

מנחם שרִיד



שלא נכבשה, נעשתה עתה מרכוס של שרידי הצלבנים בראשות מלכם, גי דאָ ליסיניאן.

זה היה הרקע לתחילתו של מסע צלב נוסף (השלישי במספר) בהשתתפות הקיסר פרידריך בארברוסה (שטבע בדרך), ריצ'רד הראשון (לב־הארי), מלך אנגליה, ופיליפ אוגוסט השני, מלך צרפת. לאחר כיבוש עכו מידי המוסלמים פרץ ריב בין המלך הצרפתי למלך האנגלי ופיליפ אוגוסט חזר לארצו.

ב־22 ביולי 1191 יצא הכוח הצלבני, בפיקודו של ריצ'רד לב־הארי, מעכו דרומה. ההתמודדות בינו לבין הכוח בהנהגתו של צלאח א־דין היתה בלתי־נמנעת, כיוון שמטרתו המוצהרת של ריצ'רד לב־הארי היתה לחזור ולכבוש את ירושלים.

הכוח המוסלמי עקב בזהירות אחר תנועותיו של צבא הצלבנים, כשכל צד מקוה שיריבו ישגה במהלך כלשהו. שגיאתו של ריצ'רד לב־הארי עלולה היתה להיות — פיצול כוחותיו. פיצול כזה יכול היה להתהוות כתוצאה משיקול מוטעה של המצביא בקביעת סדר התנועה או בבחירת נתיב התנועה (שטח הררי), או מחמת חוסר משמעת בגייסות, בעת מסע או מרדף.

שגיאתו של צלאח א־דין עלולה היתה להיות — הסתערות על כוחותיהם הערוכים של הצלבנים, שתביא ליצירת מגע חזיתי בין הפרשים הקלים של צבאו לבין האבירים הרכובים, עוטי השריון, של הצלבנים. במשך שנה תמימה (מאוגוסט 1191 ועד נובמבר 1192, פרט לשלושה חודשי החורף) נעו הצבאות, כשכל אחד מן המצביאים ממתין לשגיאות יריבו, או מנסה להפילו בפח. במשך כל אותה שנה נחרבה הארץ בפקודת צלאח א־דין ותושביה אולצו לפנותה, כדי למנוע מן הצלבנים להיאחו בה.

ריצ'רד חייב היה לבחור בזהירות את נתיב התנועה ולבנות בקפידה את סדר התנועה. הוא החליט לנוע לאורך החוף, כשהספקתו מובטחת מן הים ואין הוא צריך להפריש מכוחותיו המוגבלים לאבטחת ציר ההספקה והפינוי. הכוח נע כשהוא מאורגן בחטיבות, אשר כל אחת מהן כוללת רגלים ופרשים.

בשנת 1191 היה מצבה של הממלכה הצלבנית בארץ־ישראל עגום למדי. „מלכות ירושלים“ נוסדה על־ידי המחנה ששרד ממסע־הצלב הראשון בשנת 1099, וחולשותיה הפנימיות והחיצוניות נתגלו כבר מעת לידתה. לאחר כיבוש ירושלים כבשו הצלבנים מספר ערים בפנים הארץ (בית־לחם, יריחו, שכם, בית־שאן, טבריה) ופנו אחר־כך לכיבוש ערי החוף. כיבושן של ערי החוף נמשך עשר שנים (1100—1110) ובו נכבשו הערים חיפה, ארסוף, קיסריה, עכו, בירות וצידון. כיבוש הנמלים של איזור החוף הקל את חידושם של הקשרים הצבאיים והמסחריים אל אירופה. ערי הנמל שימשו מרכזי העיקריים של הישוב הצלבני, שעד סוף קיומו לא היכה שורשים בתחום החקלאי. אולם, כאמור, ממלכת ירושלים התלבטה בבעיות פוליטיות קשות: א. בהיותה המדינה הצלבנית החשובה ביותר נאלצה להיכנס, מזמן לזמן, לסבך בעיותיהן של המדינות הצלבניות האחרות. ב. שכנותה של מצרים העוינת. ג. שכנותה של דמשק — שיצרה את בעיית הגבולות המזרחיים והצפון־מזרחיים של הממלכה הירושלמית.

מצבה של הממלכה הירושלמית החמיר, משנעשה צלאח א־דין שליטה של מצרים וסוריה. צלאח א־דין היה קצין כורדי בשיירתו של גור א־דין, האמיר של סוריה, ועם מותו של האמיר נעשה לסולטן של מצרים וסוריה. נסיונותיו לתקוף את ממלכת הצלבנים החלו עוד בחייו של גור א־דין ולבשו צורה של פעולה מתוכננת עם מותו, כשתקף את עזה, כבש את רמלה, שם מצור על לוד והגיע עד לארסוף. אך בקרב גור נחל תבוסה מידי באלדוין השני. ב־1183 התאוּשש, כבש את בית־שאן וזרעין, שם מצור על פרח והחריב את שכם, שומרון ויזרעאל. היא מבצעיו היה קרב חטיטין (1187), בו נחלו הצלבנים תבוסה ניצחת. בעקבות קרב זה נכנעו כמעט כל ערי הצלבנים ומבצריהם בפני צלאח א־דין, לרבות ירושלים הבירה (1187). צור,

* כך נקראו כלל הנסיכויות הצלבניות בארץ־ישראל.

קדימה, וזו של התגבורת הנעה לאחור. זאת ועוד, תנועה לאחור של חלק מן הכוח היתה עשויה לעורר תחושה של נסיגה ולסחוף אחריה חלקים נוספים עד לאבדן השליטה ולהתפוררות הטור כולו.

נקודה זו סמוך לארסוף סיפקה, איפוא, את ההזדמנות הטובה ביותר לצלאח א־דין לפצל את כוחותיו של ריצ'רד ולהכריעם. אך ריצ'רד נכון היה להתמודד באתגר זה. הוא העריך אל נכון את הסכנות הצפויות לכוחותיו, ועל־כן נקט את כל האמצעים להבטיח כי הטור הנע של כוח הצלבנים יתמיד בתנועתו המלוכדת ויתגונן תוך כדי תנועה. ריצ'רד הבין כי הקרב שעתיד להתחולל יהיה מבחן ליכולת השליטה שלו בכוחותיו — אך בה בשעה גם מבחן ליכולת השליטה של צלאח א־דין בכוחותיו שלו. ספיגת ההתקפה והמשך התנועה תוך שמירה על ליכוד הכוח הצלבני ייאלצו את צלאח א־דין להרחיב את גזרת ההתקפה על פני כל הטור הצלבני; כאשר ייווצר מגע לאורך הטור כולו תהא למצביא האנגלי הזדמנות להנחית מכת־נגד על־ידי הפרשים הצלבנים — התקפה שעשויה להכריע את הכוח המוסלמי בקטע שבין נתיב התנועה והיער.

לפני התנועה לארסוף נתן ריצ'רד לכוחותיו מנוחה בת יום אחד ברצועה שבין החוף לבין רכס הקורקר המערבי של עמק החוף (כנראה — במקום בו נמצא היום „מכון וינגייט“), כשהוא מוגן מפני התקפת־פתע על־ידי ביצות נחל פולג שמ־עבר לרכס. בבוקר 6 או 7 בספטמבר 1191 החל המחנה הצלבני לנוע לעבר ארסוף, כשהוא ערוך בצורה קפדנית במיוחד: אבירי המסדרים, מיטב כוחותיו של ריצ'רד לבי־הארי והמושבעים שבהם, היוו את החלוץ ואת המאסף.

הטמפלרים (אבירי מסדר ההיכל) היו חיל החלוץ; אחריהם נעו כוחותיו של ריצ'רד — הברטונים, אנשי אנוז, אנשי פואטו (עליהם פיקד מלך ירושלים, גי דאָ ליסיניאן, איש פואטו, ואליהם נספחו הברונים של מלכות ירושלים הצלבנית שתמכו בו), הנורמנים והאנגלים; אחריהם — הכוחות הצרפתיים; ובמאסף נעו האבירים ממסדר ההוספיטל. הרוזן אנרי משמפיין הופקד על התצפית לאורך שולי היער; מלווה על־ידי הדוכס איג (הוגו) מבורגונדי, נע הלוח ושוב לאורך השדירה, כדי לשמור על ליכודה. חצוצרנים שנקבעו ביחידות השונות נצטוו,

בצד היבשה נעו הרגלים — דורכי קשת ורומי קשת, ולצדם נושאי הצינפה, מוכנים ליצור מייד חומת מגן מצירוף הציננות. בצד הרגלים, לכיוון הים, רכבו הפרשים ועל החוף עצמו נעה שיירת המטען. הצעדה היומית היתה קצרה, כדי שלא להתיש את הרגלים שנעו במלוא חימושם; בכל נקודת חוף, שהתנאים איפשרו זאת, דאג ריצ'רד לתספוק גייסותיו ולמנוחתם.

בתחילת התנועה ניסה צלאח א־דין להניע את ריצ'רד להפעיל את אביריו נגד פשיטות פגע־וברח בצורה של מטר חצים מיחידות פרשים קלים על הטור הנע. פשיטות אלו לא יכלו לגרום אבידות לרגלים או לאבירים עוטי־השריון, אך הסבו פגיעות רבות לסוסים. אולם ריצ'רד לא התפתה ושמר על ליכוד כוחותיו.

חשיבותה של משמעת התנועה נתגלתה כבר בתחילת המסע. בין שתיים מחטיבות הצלבנים לבין הגוף העיקרי נוצר פער רחב דיו, וצלאח א־דין ניסה לבודדו; אך ריצ'רד הבחין במתרחש בעוד מועד ונחלץ בעצמו להדיפת הכוח ולסגירת הפער.

בעוד כוחותיו של ריצ'רד לבי־הארי מתקדמים מעכו דרומה, לאורך החוף, נע עיקר כוחו של צלאח א־דין לעבר קיימון (יקנעם). יתכן שצלאח א־דין העריך, שריצ'רד ינסה לנוע לעבר ירושלים, מטרתו הברורה, בדרך הקצרה, ויתכן שניסה למשוך אותו בעקבותיו לדרך זו. מכל מקום, ריצ'רד המשיך לנוע עם צבאו, בעקביות ובאטיות לאורך חוף הים.

ההתנגשות המצופה אירעה סמוך לארסוף, לאחר תנועה של כ־100 ק"מ מעכו במשך 15 יום. בנקודה זו התקרב יער השרון אל החוף במידה כזו, שגותר מעבר צר בינו לבין הים, בלי שכוח אשר ינוע במעבר זה יהיה מסוגל לפתח את עוצמתו. היער נתן גם מסתור מתאים לכוחות האורבים לשדירה הנעה, ועשוי היה לחסוך מהם את ההיחשפות בעת תנועה למגע.

צלאח א־דין ידע, כי גם במקום זה, שנבחר והוכן על־ידו, מותנים סיכוייו להכריע את הכוח הצלבני ביכולתו לפורר את אחדות הטור הנע. צלאח א־דין נקט, איפוא, תכסיס מחוכם: כוחותיו היו ערוכים בשולי היער, במקביל לציר התנועה של הטור הצלבני; אולם מחץ התקפתו נועד לנחות על גוש המאסף בלבד. כל תגובה של הצלבנים — פרט לספיגת המכה תוך הבלגה, והתמדה בתנועה בטור מלוכד — היתה גורמת להתפוררות הכוח הצלבני; כך היתה ניתנת בידי צלאח א־דין הזדמנות להנחית התקפה כללית ולהשיג הכרעה. נבחון את אפשרויות־התגובה האחרות של הכוח הצלבני ואת תוצאותיהן הצפויות:

○ עצירת המאסף כדי להתארגן לקראת ההתקפה היתה מבודדת אותו מן הגוף העיקרי של הכוח הממשיך בהתקדמותו וחורצת את דינו. עתה היה בוודאי מגיע תור ההתקפה על זנב הטור הממשיך בהתקדמותו — וכך הלאה; מדי פעם היה צלאח א־דין „נוגס“ במאסף־התורן, מבודדו ומחסלו.

○ התקפת־נגד של המאסף היתה יעילה רק בקטע הקצר שבין ציר התנועה והיער. בעיר עצמו אין ביכולתה של שיירת הפרשים המסתערת לשמור על ליכודה, ובהתפוררותה בין העצים הופכים סוסיהם של האבירים עוטי־השריון טרף קל לחצי הפרשים הקלים; האבירים שסוסיהם כרעו תחתם מאבדים את יכולת הלחימה והתנועה ודינם נגזר.

○ החשת תגבורת מן הגוף העיקרי אל עבר המאסף היתה משבשת את הטור הצלבני, שכן בנתיב בתנועה הצר היו נעות בעת ובעונה אחת שתי שדירות — זו של הכוח העיקרי, הנעה



אביר צלבני

האנגלים שבמרכזו הטור ועל הטמפלרים שבראשו יצירת מגע עם הפרשים הקלים מצבא צלאח א-דין. גם בשלב זה עדיין יכול היה צלאח א-דין לזכות בניצחון לוא הצליח לשבש את תנועת האבירים הצלבנים במרדף ולהתארגן במהירות למכת-נגד. אך ריצ'רד היה ער לסכנה האורבת לו, וכאשר פרשיו הרודפים איבדו מגע עם האויב הנסוג (הפרשים-הקלים המוסלמים היו מהירים מן האבירים-הרכובים, עוטי השריון), עצר אותם ואיגן את שורותיהם מחדש, כך שהתקפת-הנגד הבלתי-נמנעת של פרשי צלאח א-דין נתקלה שוב במערך מאורגן, שעליו לא היו מסוגלים לגבור. תהליך זה נשנה פעם נוספת לפני שצלאח א-דין פקד על נסיגה לעומק היער.

★

הניצחון בקרב ארסוף נזקף לזכותו של ריצ'רד לב-הארי; אבי-דוד צבאו של צלאח א-דין היו חמורות ואילו בצבאו של ריצ'רד היו האבידות קלות; נפל בקרב רק אביר אחד בעל שם, שכנראה התמיד בהתקפה בהתלהבות רבה אך ללא שיקול-דעת מספיק (הנופלים מבני המעמדות האחרים כלל לא נחשבו, כמקובל באותה תקופה).

בסופו של דבר נסתים מסעו של ריצ'רד לב-הארי בארץ-ישראל בחוזה שלום עם צלאח א-דין, בו ניתנה הכרה לגבולותיה של המדינה הצלבנית החדשה ונקבעה זכותם של הנוצרים לעלות לירושלים, ללא תשלום.

לפי סימן מרכזי שיינתן על-ידי ריצ'רד, לתת את האות להת-קפה הכללית של הפרשים. עם מתן האות יסתערו הפרשים באחת דרך שורות הרגלים לאורך השדירה כולה, יכו במוסלמים התוקפים וישמידום ללא אפשרות לחמוק ולהסתלק. עד מהרה נתון היה המשמר העורפי של ההוספיטלארים בהת-קפה גוברת של פרשים-קשתים; בהסותם נראה עיקר כוחו של צלאח א-דין מתארגן בשולי היער. במהלכה של ההתקפה הסבו, אמנם, רומי-הקשת הצלבנים אבידות ניכרות לכוח התוקף, אך רבים מסוסייהם של ההוספיטלארים נפגעו, ומפקדיהם תבעו מריצ'רד היתר לתקוף את הפרשים הקלים של צלאח א-דין. ריצ'רד לא הסתפק בהדיפה גרידא של הכוח המוסלמי התוקף. הוא שאף לניצחון מכריע; ניצחון כזה יושג רק אם התקפת-הנגד תונחת לאחר שכל הכוח המוסלמי יצור מגע הדוק עם השדירה הצלבנית לכל אורכה. ריצ'רד השהה, איפוא, את פקודתו להתקפת-נגד, וציוה על ההוספיטלארים להמתין לאות. הלחץ על ההוספיטלארים הלך וגבר, עד שלא יכלו עוד להבליג ופרצו להתקפה דרך שורות הרגלים, זמן קצר לפני שריצ'רד היה מוכן לתת את האות להתקפה כללית של הפרשים. השהיה נוספת בפקודת ההתקפה היתה עשויה ליצור אותו פער בין הכוחות, שהמוסלמים כה ציפו לו. לריצ'רד לא נותרה ברירה, אלא להורות על התקפת פרשים כללית. אך בעוד אשר בערפו של הטור היכו ההוספיטלארים באויביהם מכה רבה — וגם הצרפתים שהיו סמוך להם לא טמנו ידם בצלחת — קשתה על

(המשך מעמ' 19)

סיכום

ראיה זו של התמורה שחלה מאז שנת 1964, שהיא אגב גם השנה בה פורסמה „האמנה הפלשטינאית“, ושל משחק המעצ-מות במוה"ת אשר הכריע את הכף יותר מאשר כל גורם אחר לטובת התגבשותה של ישות מדינית פלשטינאית, ממחישה כי הסוגיה הפלשטינאית טומנת בחובה סכנות חמורות ביותר לעתיד. אין פירוש הדבר כי ניתן להתעלם מהבעיה הפלש-טינאית.

בהקשר זה מן הדין לזכור כי הגם שהחלטה 242 מ-22 נובמבר 67 — המהווה תשתית של החלטת מועצת הבטחון 338 מ-22 אוקטובר 73, ובסיס למו"מ על הסדרים של שלום בין ישראל ומדינות ערב — מעניקה לשאלה הפלשטינאית מהות של בעיית פליטים ולא של בעיה לאומית, הרי שהתפתחה במערכת הבינלאומית הכרה המפרשת אחרת את ההחלטה וסעיפיה. בהסכימה להכליל בהודעות המשותפות שלה עם ברה"מ ומצרים סעיף המכיר בקיומו של „עם פלשטינאי“ בעל „אינטרסים לגיטימיים“ ומעמד שווה ליתר עמי האיזור, נתנה ארה"ב ידה לפירוש מחמיר יותר, המתקרב לעמדה הסובייטית והערבית של החלטת מועצת הבטחון 242 מ-22 נובמבר 1967; אם נוסיף זאת לאותם פירושים שהממשל של ניקסון נתן בתכ-ניותיו משנת 1969 לגבי סוגיית הנסיגה, נמצא כי ארה"ב מתק-רבת בדעותיה הרבה יותר לעמדות היריב מאשר לעמדות שלנו

בשתי השאלות המהותיות של כל הסדר: הנסיגה והפליטים (הבעיה הפלשטינאית).

בתנאים אלה צריך לבדוק את התועלת בניהול מ"ומ מדיני להסדרת השאלה הפלשטינאית הן עם ירדן והן עם גורמים פלשטינאים כלשהם, וזאת: —

- עם ירדן לא יועילו תוצאותיו של מו"מ כזה לפתרון הבעיה, באשר למלך חוסיין אין מגדט לטפל בסוגיה זו לבדו, מצד אחד, והוא בעצמו הכיר, מצד שני, בזכותו של עראפת לטפל בחלקה של הבעיה שלא בשליטת ירדן — היינו ברצועת עזה, ביתר המדינות הערביות ובתוך הגבול הירוק.

- עם הפלשטינאים לא ניתן לקיים מו"מ מדיני בתנאים של העדר מנהיגות אחראית בקרב האוכלוסיה הרחבה המישבת את יהודה ושומרון ורצועת-עזה, ושל התמקדות השליטה על המימסד המדיני בידי ארגוני מחבלים נעדרי כוח, השפעה ושליטה על האוכלוסיה הפלשטינאית עצמה, אשר המוטיבציה המוצהרת שלהם היא חיסול מדינת ישראל.

מצב זה מחייב בחינה ולימוד של העמדות והאפשרויות כדי לקבוע מדיניות ישראלית בסיסית ומקיפה לשאלה הפלשטי-נאית לקראת מו"מ ענייני לקידום הסדרים וטיפול בבעיה מסובכת ומורכבת זו.